

Institut national de la statistique
et de la démographie



Note trimestrielle sur les statistiques du commerce extérieur

Premier trimestre 2024

Mai 2024

B
U
L
L
E
T
I
N
S

Ministère de l'économie, des
finances et de la prospective

Secrétariat général

Institut national de la statistique et de
la démographie

BURKINA FASO

Unité - Progrès - Justice



Note trimestrielle sur les statistiques du commerce extérieur

Premier trimestre 2024

Directeur Général :
Directeur Général Adjoint :
Directeur des Statistiques et des Synthèses Economiques :
Chef de Service des statistiques d'entreprises, du commerce,
de l'économie rurale et de l'environnement :

Boureima OUEDRAOGO
Bernard BERE
Barbi KABORE

Abdoul-Aziz OUEDRAOGO

Equipe de rédaction :

Karim SARA
Dansané OUEDRAOGO
Marcel OUEDRAOGO
Moustapha KABORE

Lecteurs :

Didier KABRE
Ali KABORE
Dramane CESSOUMA
Zambédé SIGUIBEOGO

Mai 2024

SOMMAIRE

| | |
|--|----|
| SIGLES ET ABREVIATIONS | 4 |
| LISTE DES TABLEAUX | 5 |
| LISTE DES GRAPHIQUES | 5 |
| I. EVOLUTION DU COMMERCE EXTERIEUR | 8 |
| I.1 STATISTIQUES SUR LES EXPORTATIONS | 8 |
| I.2 PAYS CLIENTS DU BURKINA FASO | 9 |
| I.3 STATISTIQUES SUR LES IMPORTATIONS | 12 |
| I.4 PAYS FOURNISSEURS DU BURKINA FASO | 13 |
| I.5 BALANCE COMMERCIALE ET TAUX DE COUVERTURE | 15 |
| II. INDICES DU COMMERCE EXTERIEUR | 16 |
| II.1 INDICES A L'EXPORTATION | 16 |
| <i>Indice de Paasche des prix à l'exportation</i> | 16 |
| <i>Indice de Laspeyres des quantités à l'exportation</i> | 17 |
| <i>Indice des valeurs totales à l'exportation</i> | 18 |
| II.2 INDICES A L'IMPORTATION | 19 |
| <i>Indice de Paasche des prix à l'importation</i> | 19 |
| <i>Indice de Laspeyres des quantités à l'importation</i> | 20 |
| <i>Indice des valeurs totales à l'importation</i> | 21 |
| II.3 AUTRES INDICES DU COMMERCE EXTERIEUR | 22 |
| <i>Indice des termes de l'échange (ITE)</i> | 22 |
| <i>Indice de gain à l'exportation (IGE)</i> | 22 |
| NOTE MÉTHODOLOGIQUE | 23 |
| NOTE SUR LE CALCUL DES INDICES DU COMMERCE EXTERIEUR | 24 |
| AUTRES TABLEAUX ET GRAPHIQUES | 26 |

SIGLES ET ABREVIATIONS

| | |
|---------|---|
| BC | Balance commerciale |
| CTCI | Classification type pour le commerce international |
| DSSE | Direction des statistiques et des synthèses économiques |
| ICE | Indice du commerce extérieur |
| IGE | Indice de gain à l'exportation |
| ILQ | Indice de Laspeyres des quantités |
| INSD | Institut national de la statistique et de la démographie |
| IPP | Indice de Paasche des prix |
| ITE | Indice des termes de l'échange |
| IVT | Indice des valeurs totales |
| SH | Système harmonisé de désignation et de codification des marchandises |
| SSECERE | Service des statistiques d'entreprises, du commerce, de l'économie rurale et de l'environnement |
| Nda | Non désignés ailleurs |
| TC | Taux de couverture |
| 1T23 | Premier trimestre 2023 |
| 2T23 | Deuxième trimestre 2023 |
| 3T23 | Troisième trimestre 2023 |
| 4T23 | Quatrième trimestre 2023 |
| 1T24 | Premier trimestre 2024 |

LISTE DES TABLEAUX

| | |
|---|----|
| Tableau 01 : Evolution des exportations en valeur et en volume | 8 |
| Tableau 02 : Evolution des principaux produits exportés en valeur FOB (milliards de FCFA) | 9 |
| Tableau 03 : Statistiques trimestrielles des exportations par pays en valeur FOB (milliards de FCFA) | 9 |
| Tableau 04 : Evolution des importations en milliards de FCFA et en milliers de tonne..... | 12 |
| Tableau 05 : Evolution des principaux produits importés en valeur CAF (milliards de FCFA) | 12 |
| Tableau 06 : Statistiques trimestrielles des importations par pays : valeur CAF (milliards de FCFA) | 13 |
| Tableau 07 : Evolution de la balance commerciale (en milliards de FCFA) et du taux de couverture | 15 |
| Tableau 08 : Evolution des indices synthétiques à l'exportation, base 100 en 2015 | 16 |
| Tableau 09 : Evolution des indices des valeurs unitaires des principaux produits à l'exportation | 17 |
| Tableau 10 : Evolution des indices des quantités des principaux produits à l'exportation | 18 |
| Tableau 11 : Evolution des indices synthétiques à l'importation base 100 en 2015 | 19 |
| Tableau 12 : Evolution des indices des valeurs unitaires des principaux produits à l'importation | 20 |
| Tableau 13 : Evolution des indices des quantités des principaux produits à l'importation | 20 |
| Tableau 14 : Evolution d'autres indices du commerce extérieur | 22 |
| Tableau 15 : Evolution des indices des valeurs unitaires trimestriels des principaux produits à l'exportation | 26 |
| Tableau 16 : Evolution des indices des quantités trimestriels des principaux produits à l'exportation..... | 27 |
| Tableau 17 : Evolution des indices des valeurs unitaires trimestriels des principaux produits à l'importation | 28 |
| Tableau 18 : Evolution des indices des quantités trimestriels des principaux produits à l'importation..... | 29 |
| Tableau 19 : Evolution des indices des valeurs unitaires annuels des principaux produits à l'exportation | 30 |
| Tableau 20 : Evolution des indices des quantités annuels des principaux produits à l'exportation | 30 |
| Tableau 21 : Evolution des indices des valeurs unitaires annuels des principaux produits à l'importation | 31 |
| Tableau 22 : Evolution des indices des quantités annuels des principaux produits à l'importation | 31 |

LISTE DES GRAPHIQUES

| | |
|---|----|
| Figure 01 : Exportations (en %) du premier trimestre 2024 par destination | 10 |
| Figure 02 : Evolution en pourcentage des exportations vers l'UEMOA et la CEDEAO dans les exportations totales..... | 11 |
| Figure 03 : Importations (en %) du premier trimestre 2024 par pays fournisseur..... | 13 |
| Figure 04 : Evolution en pourcentage des importations provenant de l'UEMOA et de la CEDEAO dans les importations totales..... | 14 |
| Figure 05 : Evolution trimestrielle de la balance commerciale et du taux de couverture..... | 15 |
| Figure 06 : Evolution trimestrielle de l'indice de Paasche des prix (IPP) à l'exportation | 16 |
| Figure 07 : Evolution trimestrielle de l'indice de Laspeyres des quantités (ILQ) à l'exportation | 17 |
| Figure 08 : Evolution trimestrielle de l'indice des valeurs totales (IVT) à l'exportation | 18 |
| Figure 09 : Evolution trimestrielle de l'indice de Paasche des prix à l'importation | 19 |
| Figure 10 : Evolution trimestrielle de l'indice de Laspeyres des quantités (ILQ) à l'importation | 20 |
| Figure 11 : Evolution trimestrielle des indices des valeurs totales à l'importation..... | 21 |
| Figure 12 : Evolution trimestrielle de l'indice des termes de l'échange | 22 |
| Figure 13 : Evolution trimestrielle de l'indice de gain à l'exportation | 22 |
| Figure 14 : Evolution du cours de l'or (Londres) et du coton Index A (Liverpool) | 31 |

AVANT-PROPOS

L'Institut national de la statistique et de la démographie (INSD) a le plaisir de mettre à la disposition des utilisateurs, la **note du premier trimestre 2024 sur les Statistiques du commerce extérieur (SCE) du Burkina Faso**.

Cette note est élaborée par le Service des statistiques d'entreprises, du commerce, de l'économie rurale et de l'environnement (SSECERE) de la Direction des Statistiques et des Synthèses Economiques (DSSE) de l'Institut en complément aux publications annuelles que sont la **situation annuelle du commerce extérieur et l'annuaire du commerce extérieur du Burkina Faso**.

Elle propose un ensemble d'indicateurs suivis de commentaires, donnant ainsi à l'utilisateur une vue synthétique de l'évolution conjoncturelle du commerce extérieur du pays. En application des recommandations internationales, toutes les statistiques portent sur le **commerce général**.

Nous adressons nos vifs remerciements à tous ceux qui ont contribué à l'élaboration de cette note, notamment les services de la Direction Générale des Douanes du Burkina Faso pour la mise à disposition à temps du fichier mensuel des déclarations douanières, et tous les utilisateurs des statistiques du commerce extérieur dont les contributions ont permis d'améliorer ce document.

En espérant que la présente note réponde à vos attentes, l'Institut reste à votre entière disposition pour toutes autres informations complémentaires.

Le Directeur Général

Boureima OUEDRAOGO

Chevalier de l'Ordre du Mérite
de l'Economie et des Finances

I. EVOLUTION DU COMMERCE EXTERIEUR

Les statistiques des échanges extérieurs du Burkina Faso indiquent une tendance croissante de l'évolution des flux d'importations et d'exportations.

Structurellement déficitaire, la balance commerciale a cependant enregistré un excédent en 2020 et en 2021, dû notamment aux effets des mesures prises pour lutter contre la Covid19 qui ont entraîné une contraction des importations.

Le déficit commercial s'est amélioré au premier trimestre 2024 de 189,8 milliards de FCFA par rapport au trimestre précédent (Cf. tableau 07). En glissement annuel, le solde commercial s'est également amélioré passant de -170,7 milliards de FCFA au premier trimestre 2023 à -76,2 milliards de FCFA au premier trimestre 2024.

I.1 STATISTIQUES SUR LES EXPORTATIONS

Les exportations du premier trimestre 2024 connaissent une hausse en valeur et en volume respectivement de 18,8% et 40,5% par rapport au trimestre précédent. En glissement annuel, elles enregistrent une hausse de 20,7% en valeur et une baisse de 2,3% en volume.

Tableau 01 : Evolution des exportations en valeur et en volume

| | Trimestres | | | | | Glissement (%) | | Cumul | |
|---|------------|--------|--------|--------|--------|----------------|--------|-------|-------|
| | 1 T 23 | 2 T 23 | 3 T 23 | 4 T 23 | 1 T 24 | Trim | Annuel | 1T23 | 1T24 |
| Exportations valeur FOB (en milliards FCFA) | 693,8 | 686,8 | 624,4 | 705,2 | 837,7 | 18,8 | 20,7 | 693,8 | 837,7 |
| Exportations (en milliers de tonnes) | 611,3 | 532,0 | 465,0 | 425,0 | 597,3 | 40,5 | -2,3 | 611,3 | 597,3 |

Source : INSD/DSSE/SSECERE

Au premier trimestre 2024, l'Or non monétaire demeure le principal produit exporté et représente 71,6% des valeurs d'exportations totales du pays. Il est suivi par le coton qui représente 14,5% des recettes d'exportations, conservant sa deuxième place de produit le plus exporté. Ces deux (02) produits représentent 86,1% des recettes totales d'exportations, mettant en exergue la faible diversification des produits d'exportations.

Les recettes d'exportations de l'Or ont connu une hausse trimestrielle de 33,6 milliards de FCFA, soit un accroissement de 5,9%. Celles du coton sont passées de 39,2 milliards de FCFA au quatrième trimestre 2023 à 121,8 milliards de FCFA au premier trimestre 2024, traduisant ainsi le caractère saisonnier de ce produit.

En glissement annuel, ces deux (02) principaux produits d'exportations à savoir l'Or non monétaire et le coton sont en hausse respectivement de 16,9% et 99,9%.

Le tableau 02 permet d'apprécier les niveaux des dix (10) principaux produits exportés et d'observer leurs fluctuations.

Tableau 02 : Evolution des principaux produits exportés en valeur FOB (milliards de FCFA)

| Code CTCl | Produits | Trimestres | | | | | Glissement (%) | | Cumul | |
|-----------|---|------------|--------|--------|--------|--------|----------------|---------|-------|-------|
| | | 1 T 23 | 2 T 23 | 3 T 23 | 4 T 23 | 1 T 24 | Trim | Annuel | 1T23 | 1T24 |
| 971 | Or, non monétaire (à l'exclusion des minerais et concentré d'or) | 513,0 | 522,1 | 529,3 | 565,9 | 599,5 | 5,9 | 16,9 | 513,0 | 599,5 |
| 263 | Coton | 60,9 | 47,1 | 8,0 | 39,2 | 121,8 | 210,8 | 99,9 | 60,9 | 121,8 |
| 222 | Graines et fruits oléagineux, même concassés, servant à extraire l'huile | 15,6 | 8,1 | 0,4 | 17,8 | 20,9 | 17,6 | 34,6 | 15,6 | 20,9 |
| 661 | Chaux, Ciments et matériaux de construction fabriqués (excepté argile, verre) | 15,9 | 17,6 | 17,9 | 12,6 | 18,6 | 47,6 | 17,3 | 15,9 | 18,6 |
| 057 | Fruits (à l'exception des fruits oléagineux), frais ou secs | 28,6 | 42,7 | 11,6 | 7,0 | 16,3 | 134,9 | - 42,9 | 28,6 | 16,3 |
| 424 | Autres huiles végétales fixes | 5,7 | 2,1 | 2,0 | 5,7 | 7,3 | 27,4 | 27,3 | 5,7 | 7,3 |
| 334 | Produits raffinés du pétrole | 3,7 | 0,0 | 5,0 | 7,0 | 7,2 | 3,3 | 96,8 | 3,7 | 7,2 |
| 054 | Légumes et plantes potagères, frais, congelés ou simplement conservés | 0,4 | 0,1 | 0,1 | 0,2 | 5,7 | 2 657,8 | 1 349,7 | 0,4 | 5,7 |
| 223 | Graines et fruits oléagineux, servant à extraire autres huiles fixes | 6,5 | 0,4 | 18,0 | 24,3 | 5,5 | - 77,4 | - 16,0 | 6,5 | 5,5 |
| 081 | Nourritures destinées aux animaux (à l'exception des céréales non moulues) | 4,5 | 2,8 | 0,6 | 1,1 | 4,2 | 272,6 | - 4,6 | 4,5 | 4,2 |

Source : INSD/DSSE/SSECERE

I.2 PAYS CLIENTS DU BURKINA FASO

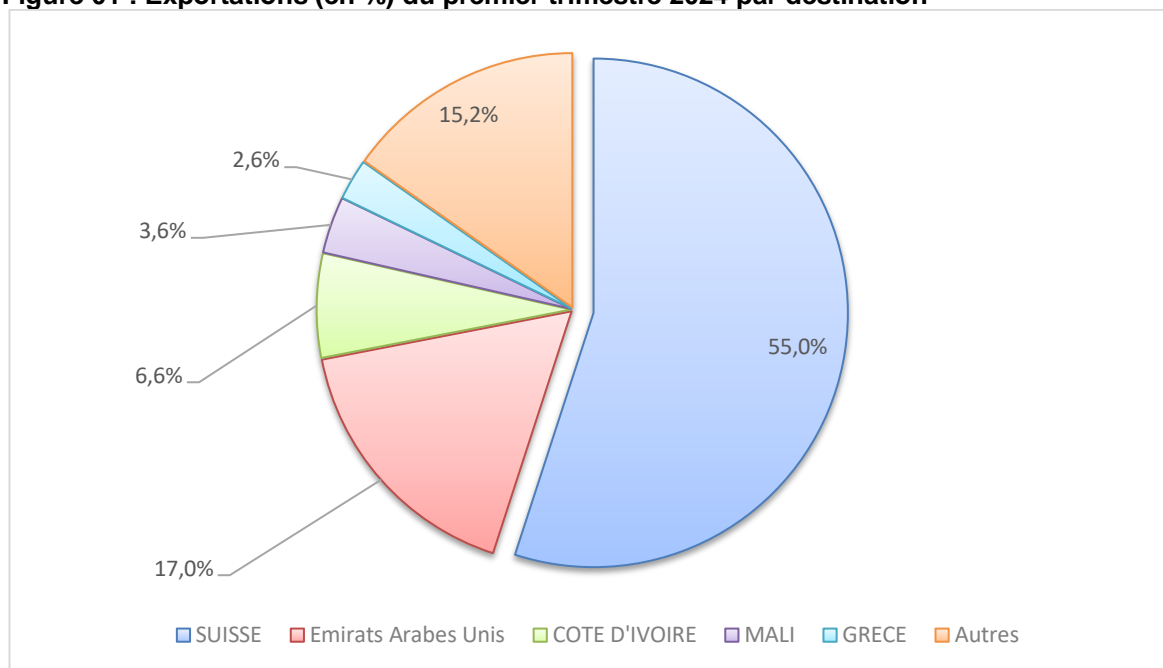
Au cours du 1^{er} trimestre 2024, les trois principaux pays destinataires des exportations burkinabè sont la Suisse, les Émirats Arabes Unis et la Côte d'Ivoire, la Suisse étant de loin la principale destination avec 460,8 milliards de FCFA d'achats. En effet, 55,0% des recettes d'exportation du pays proviennent de la Suisse, grâce à un volume important d'or non monétaire exporté vers ce pays. Les Émirats Arabes Unis représentent 17,0% des recettes d'exportation, dont le principal produit exporté est également l'or non monétaire, représentant 95,9% de leurs achats. Enfin, vient la Côte d'Ivoire avec 6,6% des recettes d'exportation, dû à une grande quantité de coton exportée vers ce pays, représentant 85,7% de ses achats. Ainsi, les exportations vers ces trois pays ont généré 78,6% de la valeur globale des exportations au premier trimestre 2024.

Tableau 03 : Statistiques trimestrielles des exportations par pays en valeur FOB (milliards de FCFA)

| | Trimestres | | | | | Glissement (%) | | Cumul | |
|---------------------|------------|--------|--------|--------|--------|----------------|---------|-------|-------|
| | 1 T 23 | 2 T 23 | 3 T 23 | 4 T 23 | 1 T 24 | Trim | Annuel | 1T23 | 1T24 |
| SUISSE | 467,44 | 452,18 | 466,93 | 441,02 | 460,76 | 4,5 | - 1,4 | 467,4 | 460,8 |
| EMIRATS ARABES UNIS | 9,87 | 71,68 | 65,98 | 83,09 | 142,03 | 70,9 | 1 339,2 | 9,9 | 142,0 |
| COTE D'IVOIRE | 34,47 | 24,96 | 4,08 | 18,86 | 55,35 | 193,4 | 60,6 | 34,5 | 55,4 |
| MALI | 77,00 | 40,03 | 23,13 | 22,59 | 30,13 | 33,4 | - 60,9 | 77,0 | 30,1 |
| GRECE | 3,38 | - | - | - | 21,80 | - | 545,4 | 3,4 | 21,8 |
| INDE | 3,28 | 2,53 | 0,18 | 44,28 | 19,80 | - 55,3 | 504,0 | 3,3 | 19,8 |
| TOGO | 14,25 | 11,34 | 3,49 | 11,17 | 14,48 | 29,6 | 1,6 | 14,3 | 14,5 |
| GHANA | 7,59 | 8,75 | 14,24 | 18,95 | 11,57 | - 38,9 | 52,4 | 7,6 | 11,6 |
| ILE MAURICE | 8,48 | 6,16 | 0,64 | - | 10,70 | | 26,2 | 8,5 | 10,7 |
| FRANCE | 6,89 | 7,63 | 4,15 | 3,14 | 9,79 | 211,5 | 42,0 | 6,9 | 9,8 |

Source : INSD/DSSE/SSECERE

Figure 01 : Exportations (en %) du premier trimestre 2024 par destination



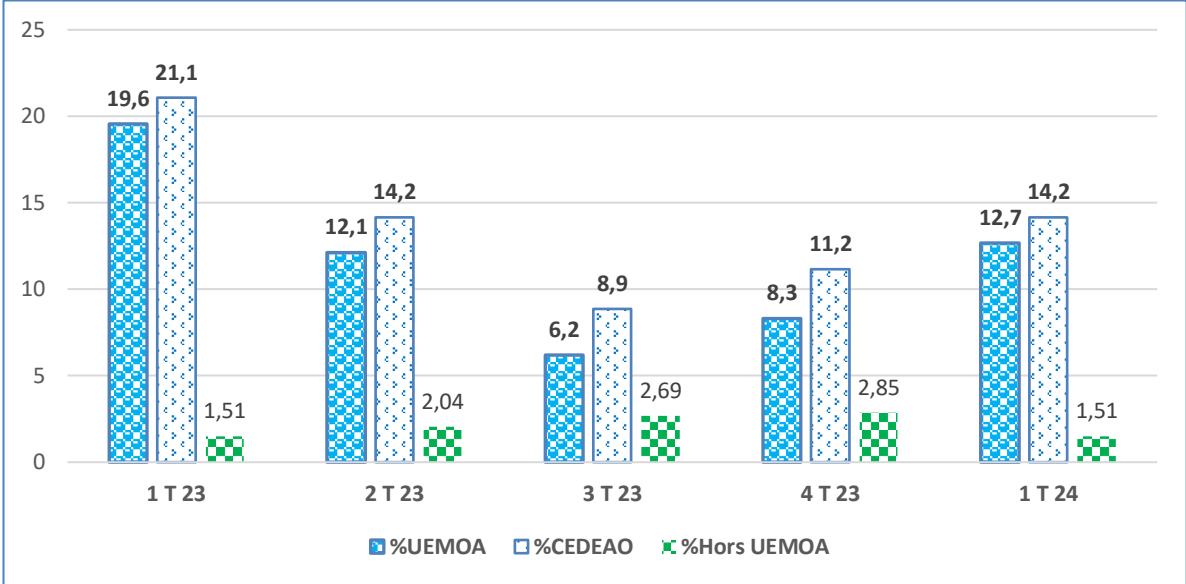
Source : INSD/DSSE/SSECERE

Au cours de la période sous revue, les exportations vers la CEDEAO se sont établies à 118,7 milliards de FCFA (14,2% des exportations totales du pays) dont 12,7 milliards (1,5% des exportations totales du Burkina Faso) vers les pays non membres de l'UEMOA. Elles sont en hausse de 50,7% par rapport au trimestre précédent. Les principaux produits exportés vers la CEDEAO sont le coton qui représente 40,3%, le « Chaux, Ciments et matériaux de construction fabriqués » 15,7% et les « Graines et fruits oléagineux, servant à extraire autres huiles fixes » 7,4%. Les exportations sont orientées essentiellement vers la Côte d'Ivoire qui représente à elle seule 46,6% des recettes d'exportations provenant de la CEDEAO. Elle est suivie du Mali (25,4%), du Togo (12,2 %), du Ghana (9,7%), du Sénégal (3,6%), du Niger (0,9%), de la Guinée Conakry (0,9%) et du Bénin (0,6%).

Les exportations vers l'UEMOA représentent 12,7% des exportations totales du pays. Elles sont passées de 58,7 milliards de FCFA au quatrième trimestre 2023 à 106,1 milliards de FCFA au premier trimestre 2024, soit une hausse de 80,7%. Pour ce trimestre, la première destination des marchandises burkinabè dans l'espace UEMOA est la Côte d'Ivoire. Il représente 52,2% des recettes d'exportations du Burkina Faso vers l'espace UEMOA. A hauteur de 55,4 milliards de FCFA, les exportations vers la Côte d'Ivoire sont composées principalement de coton (85,7%), « Tabacs fabriqués » (3,5%), « Graines et fruits oléagineux, même concassés, servant à extraire l'huile » (3,5%). Ensuite, viennent, en termes de part dans les recettes d'exportations dans l'espace UEMOA, le Mali (28,4%), le Togo (13,7%), le Sénégal (4,1%), le Niger (1,1%) et le Benin (0,6%).

Les exportations vers les pays de la CEDEAO non membres de l'UEMOA représentent 1,5% des exportations totales du pays et 10,7% des exportations totales vers la CEDEAO. Elles sont passées de 20,1 milliards de FCFA au quatrième trimestre 2023 à 12,7 milliards de FCFA au premier trimestre 2024, soit une baisse de 37,1%. Pour ce trimestre, la première destination des marchandises burkinabè vers les pays de la CEDEAO non membres de l'UEMOA est le Ghana. Il représente 91,4 % des recettes d'exportations du Burkina Faso vers ces pays. Les exportations vers le Ghana sont composées principalement de « Légumes et plantes potagères, frais, congelés ou simplement conservés » (44,5%), les « Animaux vivants pour alimentation humaine » (30,6%), les « Fruits (à l'exception des fruits oléagineux), frais ou secs » (6,5%). Il est suivi de la Guinée Conakry avec 8,5% et de la Gambie avec 0,1%.

Figure 02 : Evolution en pourcentage des exportations vers l'UEMOA et la CEDEAO dans les exportations totales



Source : INSD/DSSE/SSECERE

I.3 STATISTIQUES SUR LES IMPORTATIONS

Globalement, les importations en valeur enregistrent une baisse au premier trimestre 2024 par rapport au trimestre précédent. En effet, la valeur des marchandises importées a connu une baisse de 5,9% en glissement trimestriel. Cependant en glissement annuel, elle est en hausse de 5,7%. Quant aux quantités importées, elles passent de 2,4 millions de tonnes au quatrième trimestre 2023 à 2,1 millions de tonnes au premiers trimestre 2024, soit une baisse de 14,7%. En glissement annuel, les quantités importées sont également en baisse de 2,7%.

Tableau 04 : Evolution des importations en milliards de FCFA et en milliers de tonnes

| | Trimestres | | | | | Glissement (%) | | Cumul | |
|------------------------|------------|---------|---------|---------|---------|----------------|--------|---------|---------|
| | 1 T 23 | 2 T 23 | 3 T 23 | 4 T 23 | 1 T 24 | Trim | Annuel | 1T23 | 1T24 |
| Importations en valeur | 864,5 | 873,5 | 867,6 | 971,2 | 914,0 | - 5,9 | 5,7 | 864,5 | 914,0 |
| Importations en volume | 2 145,6 | 2 182,2 | 2 477,3 | 2 446,5 | 2 087,3 | - 14,7 | - 2,7 | 2 145,6 | 2 087,3 |

Source : INSD/DSSE/SSEC

La baisse trimestrielle des importations en valeur est due principalement à celle de certains produits tels que les « Produits raffinés du pétrole » (-57,8 milliards de FCFA), les « Chaux, Ciments et matériaux de construction fabriqués (excepté argile, verre) » (-10,0 milliards de FCFA) et l'« Energie électrique » (-9,7 milliards de FCFA).

Tableau 05 : Evolution des principaux produits importés en valeur CAF (milliards de FCFA)

| Code CTCl | Produits | Trimestres | | | | | Glissement (%) | | Cumul | |
|-----------|---|------------|--------|--------|--------|--------|----------------|--------|-------|-------|
| | | 1 T 23 | 2 T 23 | 3 T 23 | 4 T 23 | 1 T 24 | Trim | Annuel | 1T23 | 1T24 |
| 334 | Produits raffinés du pétrole | 250,0 | 278,7 | 284,2 | 409,1 | 351,3 | - 14,1 | 40,5 | 250,0 | 351,3 |
| 541 | Produits médicinaux et pharmaceutiques | 36,7 | 43,0 | 33,3 | 39,5 | 43,7 | 10,5 | 19,1 | 36,7 | 43,7 |
| 351 | Energie électrique | 25,8 | 30,6 | 24,7 | 37,9 | 28,2 | - 25,6 | 9,4 | 25,8 | 28,2 |
| 341 | Gaz naturel et gaz manufacturé | 12,8 | 13,7 | 14,2 | 18,3 | 23,3 | 27,3 | 81,6 | 12,8 | 23,3 |
| 661 | Chaux, Ciments et matériaux de construction fabriqués (excepté argile, verre) | 35,5 | 28,5 | 42,3 | 33,2 | 23,2 | - 30,2 | - 34,7 | 35,5 | 23,2 |
| 042 | Riz | 11,3 | 26,6 | 18,8 | 15,8 | 19,8 | 25,2 | 74,7 | 11,3 | 19,8 |
| 061 | Sucres et miel | 14,8 | 7,1 | 7,2 | 11,9 | 15,2 | 28,0 | 2,4 | 14,8 | 15,2 |
| 562 | Engrais manufacturés | 27,7 | 22,1 | 16,4 | 5,2 | 14,7 | 185,9 | - 46,8 | 27,7 | 14,7 |
| 812 | Appareils sanitaires et appareillage de plomberie, de chauffage | 5,1 | 5,1 | 11,6 | 12,2 | 14,2 | 16,0 | 180,7 | 5,1 | 14,2 |
| 781 | Voitures automobiles a tous moteurs, pour le transport des personnes | 14,9 | 13,7 | 14,1 | 15,7 | 12,7 | - 19,1 | - 14,7 | 14,9 | 12,7 |

Source : INSD/DSSE/SSECERE

I.4 PAYS FOURNISSEURS DU BURKINA FASO

La Côte d'Ivoire est le principal fournisseur du Burkina au premier trimestre 2024. Le pays a importé de la Côte d'Ivoire 165,7 milliards de FCFA de marchandises, soit 18,1% des importations totales. Comparées aux importations du quatrième trimestre 2023, les importations provenant de la Côte d'Ivoire ont enregistré une légère baisse (-0,2%). Ces importations sont composées essentiellement des « Produits raffinés du pétrole » (76,2%), de « Tabacs fabriqués » (5,1%), de l'énergie électrique (2,8%) et des « Produits et préparations alimentaires » (2,8%). La Côte d'Ivoire est suivie de la Chine (14,8%), de la Russie (11,8%), du Ghana (8,0%) et de l'Inde (4,9%).

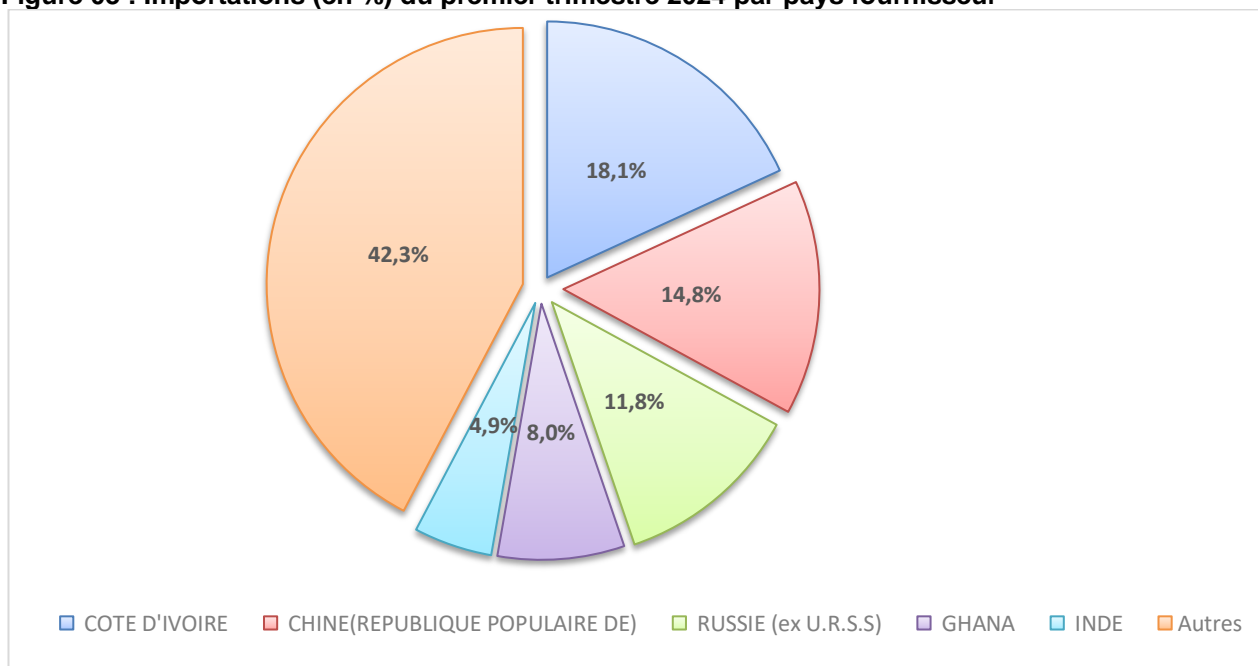
Tableau 06 : Statistiques trimestrielles des importations par pays : valeur CAF (milliards de FCFA)

| | Trimestres | | | | | Glissement (%) | | Cumul | |
|------------------------------|------------|--------|--------|--------|--------|----------------|--------|-------|-------|
| | 1 T 23 | 2 T 23 | 3 T 23 | 4 T 23 | 1 T 24 | Trim | Annuel | 1T23 | 1T24 |
| COTE D'IVOIRE | 113,0 | 113,8 | 103,8 | 166,0 | 165,7 | - 0,2 | 46,7 | 113,0 | 165,7 |
| CHINE (REPUBLIQUE POPULAIRE) | 121,5 | 123,0 | 129,4 | 119,9 | 135,4 | 13,0 | 11,5 | 121,5 | 135,4 |
| RUSSIE (ex U.R.S.S) | 49,8 | 85,7 | 85,0 | 97,8 | 108,0 | 10,4 | 116,8 | 49,8 | 108,0 |
| GHANA | 38,4 | 45,8 | 63,6 | 81,1 | 73,1 | - 9,9 | 90,2 | 38,4 | 73,1 |
| INDE | 41,7 | 70,1 | 50,5 | 42,7 | 45,2 | 5,9 | 8,3 | 41,7 | 45,2 |
| FRANCE | 71,0 | 63,9 | 71,8 | 56,1 | 44,6 | - 20,5 | - 37,2 | 71,0 | 44,6 |
| BELGIQUE, LUXEMBOURG | 35,4 | 29,9 | 18,6 | 39,6 | 35,9 | - 9,4 | 1,4 | 35,4 | 35,9 |
| ETATS-UNIS D'AMERIQUE | 32,6 | 28,3 | 34,4 | 52,9 | 29,8 | - 43,7 | - 8,7 | 32,6 | 29,8 |
| TURQUIE | 16,4 | 10,7 | 9,0 | 24,1 | 18,6 | - 22,9 | 13,4 | 16,4 | 18,6 |
| ITALIE | 7,4 | 7,5 | 7,7 | 31,4 | 15,4 | - 50,9 | 107,3 | 7,4 | 15,4 |

Source : INSD/DSSE/SSECERE

Dans le top 10 des partenaires fournisseurs du Burkina Faso au cours du premier trimestre 2024 est présenté dans le tableau 06 ci-dessus, tous les continents sont représentés ; exception faite de l'Océanie.

Figure 03 : Importations (en %) du premier trimestre 2024 par pays fournisseur



Source : INSD/DSSE/SSECERE

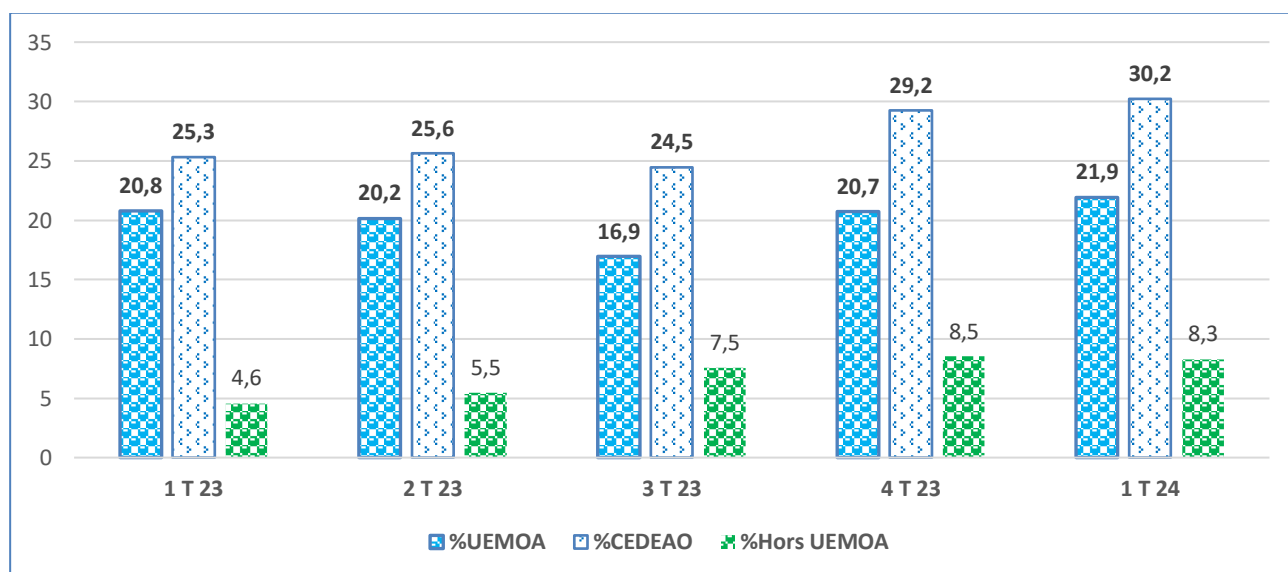
Les importations provenant des pays membres de l'espace CEDEAO se chiffrent à 276,2 milliards de FCFA (30,2% des importations totales). Les principaux produits importés de la CEDEAO sont les « Produits raffinés du pétrole » (54,3%), l'« Energie électrique » (10,2%) et les « Engrais manufacturés » (5,3%). Ces importations en valeur sont en légère baisse de 2,7% par rapport au trimestre précédent. Le premier fournisseur de marchandises du pays dans l'espace CEDEAO est la Côte d'Ivoire avec 60,0% des importations dans cet espace. Elle est suivie du Ghana (26,5%), du Togo (5,4%) et du Mali (3,7%).

En ce qui concerne les importations du Burkina Faso provenant des pays membres de l'UEMOA, elles se chiffrent à 200,5 milliards de FCFA, soit 21,9 % des importations totales. Elles sont en légère baisse de 0,4% par rapport au quatrième trimestre 2023.

La Côte d'Ivoire est le principal fournisseur du pays dans l'espace UEMOA avec 82,7% des importations provenant de l'espace. Les principaux produits importés de la Côte d'Ivoire sont les « Produits raffinés du pétrole » (76,2%), le « Tabac fabriqué » (5,1%) et « l'Energie électrique » (2,8%). Elle est suivie du Togo (7,4%), du Mali (5,1%), du Sénégal (3,2%), du Niger (1,4%) et du Benin (0,1%).

Les importations provenant des pays de la CEDEAO non membres de l'UEMOA se chiffrent à 75,7 milliards de FCFA (8,3% des importations totales). Ces importations en valeur sont en baisse de 8,5% par rapport au trimestre précédent. Le premier fournisseur de marchandises du pays dans l'espace CEDEAO hors UEMOA est le Ghana avec 96,5% des importations provenant de cet espace. Il est suivi essentiellement du Nigéria (3,3%).

Figure 04 : Evolution en pourcentage des importations provenant de l'UEMOA et de la CEDEAO dans les importations totales



Source : INSD/DSSE/SSECERE

I.5 BALANCE COMMERCIALE ET TAUX DE COUVERTURE

Le déficit commercial observé au quatrième trimestre 2023 s'est nettement amélioré au premier trimestre 2024. En effet, comparativement au trimestre précédent le solde commercial est passé de -266,0 milliards de FCFA à -76,2 milliards de FCFA. Cette amélioration au cours du trimestre sous revu est due à une augmentation importante des exportations (132,5 milliards de FCFA) et à une baisse des importations (-57,2 milliards de FCFA).

En glissement annuel, la balance commerciale s'est nettement améliorée passant de -170,7 milliards de FCFA au premier trimestre 2023 à -76,2 milliards de FCFA au premier trimestre 2024.

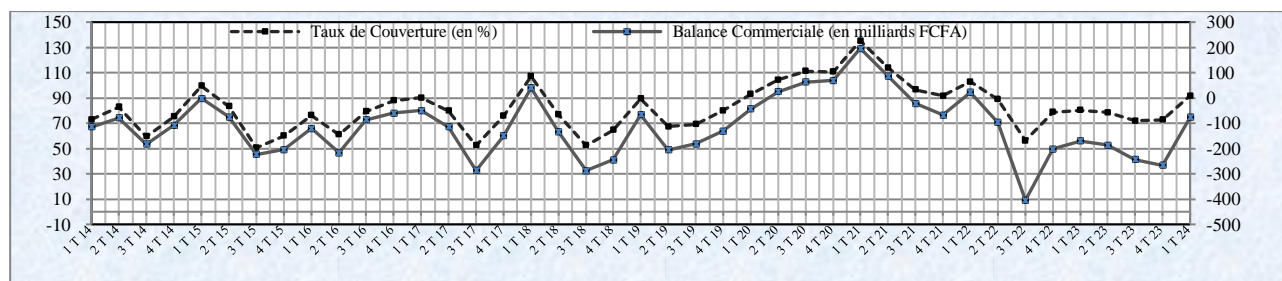
Le taux de couverture des dépenses d'importations par les recettes d'exportations connaît une forte amélioration au premier trimestre 2024. En effet, il est passé de 72,6% au quatrième trimestre 2023 à 91,7% au premier trimestre 2024. Malgré cette amélioration, la couverture des importations du pays par les recettes d'exportations reste insuffisante.

Tableau 07 : Evolution de la balance commerciale (en milliards de FCFA) et du taux de couverture

| | Trimestres | | | | | Glissement (%) | | Cumul | |
|------------------|------------|---------|---------|---------|--------|----------------|--------|---------|--------|
| | 1 T 23 | 2 T 23 | 3 T 23 | 4 T 23 | 1 T 24 | Trim | Annuel | 1T23 | 1T24 |
| Exportations FOB | 693,8 | 686,8 | 624,4 | 705,2 | 837,7 | 18,8 | 20,7 | 693,8 | 837,7 |
| Importations CAF | 864,5 | 873,5 | 867,6 | 971,2 | 914,0 | - 5,9 | 5,7 | 864,5 | 914,0 |
| BC | - 170,7 | - 186,7 | - 243,3 | - 266,0 | - 76,2 | 71,3 | 55,3 | - 170,7 | - 76,2 |
| TC (%) | 80,3 | 78,6 | 72,0 | 72,6 | 91,7 | | | 80,3 | 91,7 |

Source : INSD/DSSE/SSECERE

Figure 05 : Evolution trimestrielle de la balance commerciale et du taux de couverture



Source : INSD/DSSE/SSECERE

II. INDICES DU COMMERCE EXTERIEUR

Les indices du commerce extérieur sont des indicateurs économiques qui traduisent les performances et les évolutions du commerce extérieur du pays. Ils permettent d'évaluer les échanges de biens entre le pays et le reste du monde. Ces indices fournissent des informations qui permettent de déceler les changements intervenus dans les exportations et dans les importations.

II.1 INDICES A L'EXPORTATION

Les indices à l'exportation analysés dans cette section sont : l'indice de Paasche des prix, l'indice de Laspeyres des quantités et l'indice des valeurs totales. Ces indices synthétiques sont calculés à partir des indices élémentaires des différents produits à chaque période (un tableau détaillé des indices par produit figure en annexe).

Tableau 08 : Evolution des indices synthétiques à l'exportation, base 100 en 2022

| | Trimestres | | | | | Glissement (%) | |
|-----------------------------------|------------|--------|--------|--------|--------|----------------|--------|
| | 1 T 23 | 2 T 23 | 3 T 23 | 4 T 23 | 1 T 24 | Trim | Annuel |
| Indice de Paasche des prix | 101,7 | 102,6 | 101,5 | 103,7 | 107,4 | 3,5 | 5,5 |
| Indice de Laspeyres des quantités | 96,8 | 95,2 | 87,6 | 96,8 | 111,1 | 14,8 | 14,8 |
| Indice des valeurs totales | 98,4 | 97,7 | 88,9 | 100,4 | 119,3 | 18,8 | 21,1 |

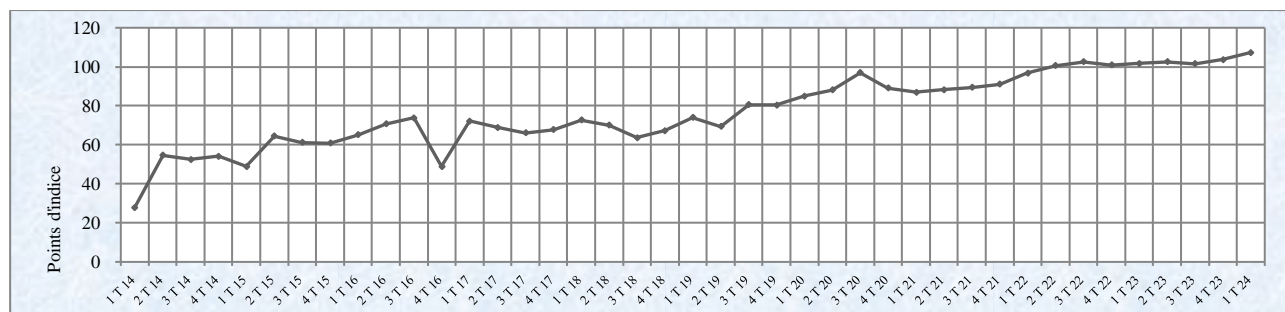
Source : INSD/DSSE/SSECERE

Indice de Paasche des prix à l'exportation

L'indice de Paasche des prix à l'exportation du Burkina Faso a enregistré une hausse de 3,5% en glissement trimestriel et de 5,5% en glissement annuel. Cette hausse trimestrielle constatée est essentiellement imputable à la contribution à l'évolution de l'indice des valeurs unitaires des « Légumes et plantes potagères, frais, congelés ou simplement conservés » (+162,5%), des « Graines et fruits oléagineux, même concassés, servant à extraire l'huile » (+31,8%), des « Autres huiles végétales fixes » (+7,4%), du « Coton » (+6,3%), des « Produits raffinés du pétrole » (+6,3%), des « Nourritures destinées aux animaux (à l'exception des céréales non moulues) » (+5,1%) et de l'or, non monétaire (+3,5%).

La hausse en glissement annuel est le fait surtout de l'accroissement des indices des valeurs unitaires de l'Or (+2,3%), des « Graines et fruits oléagineux, même concassés, servant à extraire l'huile » (+51,8%), et des « Chaux, Ciments et matériaux de construction fabriqués (excepté argile, verre) » (+24,7 %).

Figure 06 : Evolution trimestrielle de l'indice de Paasche des prix (IPP) à l'exportation



Source : INSD/DSSE/SSECERE

L'évolution des indices des valeurs unitaires des principaux produits figure dans le tableau 09 ci-après.

Tableau 09 : Evolution des indices des valeurs unitaires des principaux produits à l'exportation

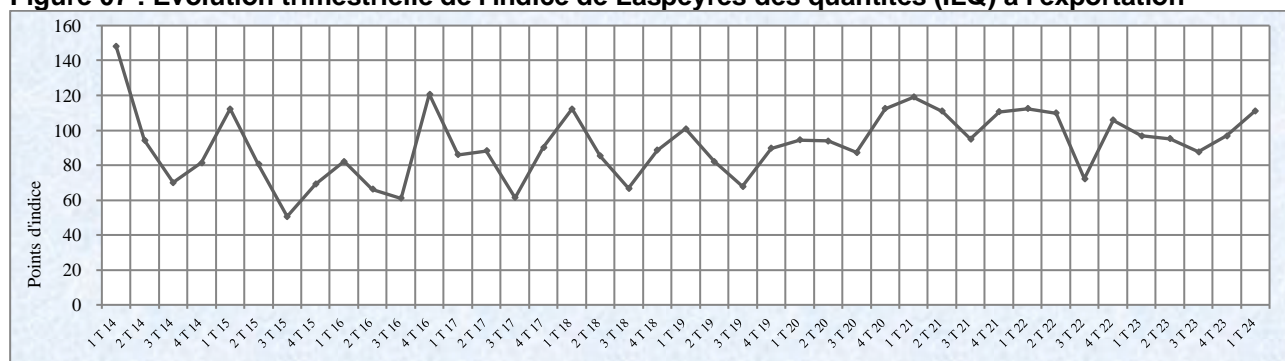
| Code CTCI | Libellés | Base 2022 | Trimestres | | | | | Glissement (%) | |
|-----------|---|-----------|------------|--------|--------|--------|---------|----------------|---------|
| | | | 1 T 23 | 2 T 23 | 3 T 23 | 4 T 23 | 1 T 24 | Trim | Annuel |
| 971 | Or, non monétaire (à l'exclusion des minerais et concentré d'or) | 100 | 104,4 | 104,7 | 100,5 | 103,2 | 106,8 | 3,5 | 2,3 |
| 263 | Coton | 100 | 114,0 | 110,1 | 120,6 | 101,6 | 107,9 | 6,3 | - 5,3 |
| 222 | Graines et fruits oléagineux, même concassés, servant à extraire l'huile | 100 | 84,5 | 120,6 | 42,4 | 97,3 | 128,2 | 31,8 | 51,8 |
| 661 | Chaux, Ciments et matériaux de construction fabriqués (excepté argile, verre) | 100 | 119,1 | 148,7 | 148,5 | 148,5 | 148,5 | - 0,0 | 24,7 |
| 057 | Fruits (à l'exception des fruits oléagineux), frais ou secs | 100 | 66,8 | 64,2 | 219,6 | 243,6 | 58,6 | - 76,0 | - 12,3 |
| 424 | Autres huiles végétales fixes | 100 | 119,1 | 123,1 | 124,6 | 138,2 | 148,4 | 7,4 | 24,6 |
| 334 | Produits raffinés du pétrole | 100 | 111,6 | 115,7 | 122,5 | 95,4 | 101,4 | 6,3 | - 9,1 |
| 054 | Légumes et plantes potagères, frais, congelés ou simplement conservés | 100 | 88,1 | 298,0 | 341,1 | 390,6 | 1 025,3 | 162,5 | 1 064,4 |
| 223 | Graines et fruits oléagineux, servant à extraire autres huiles fixes | 100 | 128,9 | 40,6 | 87,4 | 100,4 | 98,1 | - 2,3 | - 23,9 |
| 081 | Nourritures destinées aux animaux (à l'exception des céréales non moulues) | 100 | 119,1 | 109,7 | 78,8 | 114,0 | 119,8 | 5,1 | 0,6 |

Source : INSD/DSSE/SSECERE

Indice de Laspeyres des quantités à l'exportation

L'indice de Laspeyres des quantités des produits exportés, connaît une hausse simultanée de 14,8% en glissement trimestriel et en glissement annuel. Cette évolution de l'indice au premier trimestre 2024 est principalement due à la hausse trimestrielle des indices des principaux produits tels que les « Légumes et plantes potagères, frais, congelés ou simplement conservés » (+950,7%), les « Fruits (à l'exception des fruits oléagineux), frais ou secs » (+876,7%), les «Nourritures destinées aux animaux (à l'exception des céréales non moulues) » (+254,4%) et le « Coton » (+192,4 %),

Figure 07 : Evolution trimestrielle de l'indice de Laspeyres des quantités (ILQ) à l'exportation



Source : INSD/DSSE/SSECERE

L'évolution des indices des quantités des autres produits figure dans le tableau 10 ci-après.

Tableau 10 : Evolution des indices des quantités des principaux produits à l'exportation

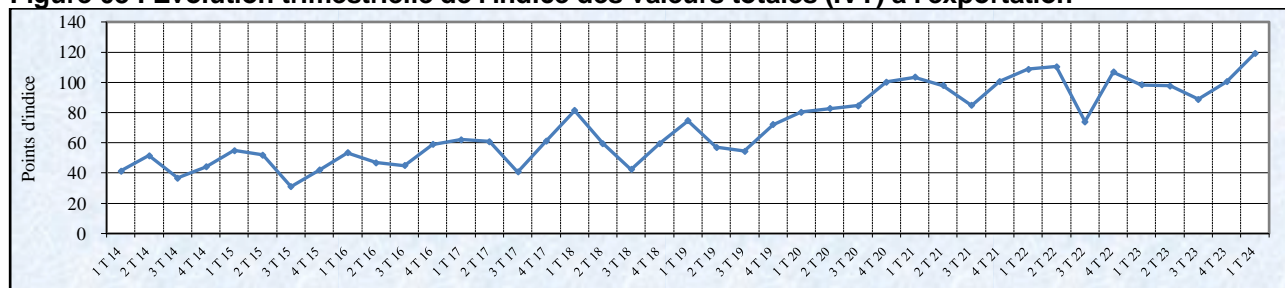
| Code CTCl | Libellés | Base 2022 | Trimestres | | | | | Glissement (%) | |
|-----------|---|-----------|------------|--------|--------|--------|--------|----------------|--------|
| | | | 1 T 23 | 2 T 23 | 3 T 23 | 4 T 23 | 1 T 24 | Trim | Annuel |
| 971 | Or, non monétaire (à l'exclusion des minerais et concentré d'or) | 100 | 93,6 | 95,0 | 100,4 | 104,5 | 106,9 | 2,3 | 14,2 |
| 263 | Coton | 100 | 72,2 | 57,7 | 8,9 | 52,1 | 152,5 | 192,4 | 111,1 |
| 222 | Graines et fruits oléagineux, même concassés, servant à extraire l'huile | 100 | 149,8 | 54,9 | 7,0 | 148,7 | 132,8 | - 10,7 | - 11,3 |
| 661 | Chaux, Ciments et matériaux de construction fabriqués (excepté argile, verre) | 100 | 104,9 | 92,9 | 95,0 | 66,8 | 98,6 | 47,6 | - 6,0 |
| 057 | Fruits (à l'exception des fruits oléagineux), frais ou secs | 100 | 152,5 | 236,5 | 18,8 | 10,2 | 99,3 | 876,7 | - 34,9 |
| 424 | Autres huiles végétales fixes | 100 | 121,2 | 43,9 | 39,7 | 104,3 | 123,8 | 18,7 | 2,2 |
| 334 | Produits raffinés du pétrole | 100 | 65,7 | 0,3 | 80,9 | 146,4 | 142,2 | - 2,8 | 116,6 |
| 054 | Légumes et plantes potagères, frais, congelés ou simplement conservés | 100 | 205,3 | 21,0 | 15,4 | 24,3 | 255,7 | 950,7 | 24,5 |
| 223 | Graines et fruits oléagineux, servant à extraire autres huiles fixes | 100 | 61,2 | 11,8 | 250,3 | 293,0 | 67,6 | - 76,9 | 10,4 |
| 081 | Nourritures destinées aux animaux (à l'exception des céréales non moulues) | 100 | 215,2 | 145,4 | 42,9 | 57,6 | 204,1 | 254,4 | - 5,2 |

Source : INSD/DSSE/SSECERE

Indice des valeurs totales à l'exportation

L'évolution de l'indice des valeurs totales est la résultante de l'évolution des indices des valeurs unitaires et de celle des indices des quantités. La hausse trimestrielle simultanée de l'indice des valeurs unitaires de 3,5%, et de l'indice des quantités de 14,8% a entraîné une hausse trimestrielle de l'indice des valeurs totales de 18,8%. En glissement annuel, la hausse de l'indice des valeurs unitaires de 5,5% couplée à la hausse de l'indice des quantités de 14,8% a entraîné une croissance de l'indice des valeurs totales de 21,1%.

Figure 08 : Evolution trimestrielle de l'indice des valeurs totales (IVT) à l'exportation



Source : INSD/DSSE/SSECERE

II.2 INDICES A L'IMPORTATION

Les évolutions des indices à l'importation sont présentées dans cette section dans le but de déceler les changements conjoncturels essentiels des importations. Au cours du premier trimestre 2024, les indices enregistrent une baisse en valeur et en volume.

Tableau 11 : Evolution des indices synthétiques à l'importation base 100 en 2022

| | Trimestres | | | | | Glissement (%) | |
|---|------------|--------|--------|--------|--------|----------------|--------|
| | 1 T 23 | 2 T 23 | 3 T 23 | 4 T 23 | 1 T 24 | Trim. | Annuel |
| Indice de Paasche des prix (IPP) | 103,3 | 100,6 | 95,9 | 97,8 | 99,2 | 1,5 | - 3,9 |
| Indice de Laspeyres des quantités (ILQ) | 94,3 | 97,5 | 102,1 | 111,1 | 103,4 | - 6,9 | 9,6 |
| Indice des valeurs totales (IVT) | 97,5 | 98,1 | 98,0 | 108,6 | 102,7 | - 5,4 | 5,3 |

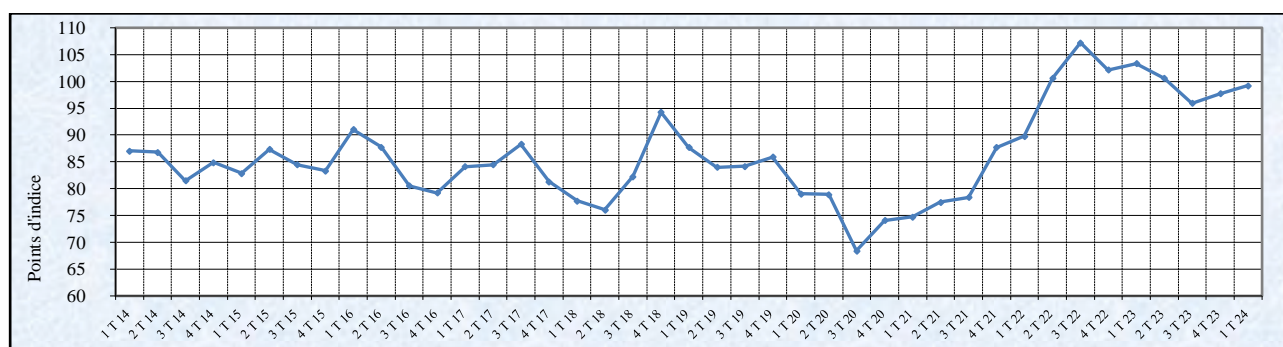
Source : INSD/DSSE/SSECERE

Indice de Paasche des prix à l'importation

L'indice de Paasche des prix à l'importation enregistre en glissement trimestriel une hausse de 1,5% au premier trimestre 2024. Cette croissance est essentiellement attribuée à la hausse des indices des valeurs unitaires des « Engrais manufacturés » de 88,4%, « Autres produits chimiques inorganiques, composés inorganiques de métaux précieux » de 58,2%, des « Produits médicaux et pharmaceutiques » de 27,1% et des « Chaux, Ciments et matériaux de construction fabriqués (excepté argile, verre) » de 11,7%.

En glissement annuel, l'indice de paasche des prix est en baisse de 3,9%. Cette variation résulte principalement de la baisse des indices des valeurs unitaires des « Voitures automobiles à tous moteurs, pour le transport des personnes » de 20,8%, du « Gaz naturel et gaz manufacturé » de 15,9%, des « Engrais manufacturés » de 10,1% et du Riz de 4,7%.

Figure 09 : Evolution trimestrielle de l'indice de Paasche des prix à l'importation



Source : INSD/DSSE/SSECERE

Le tableau 12, ci-après renseigne sur les tendances de l'indice de Paasche des prix des principaux produits importés.

Tableau 12 : Evolution des indices des valeurs unitaires des principaux produits à l'importation

| Code CTCI | Libellé | Trimestres | | | | | | Glissement (%) | |
|-----------|--|------------|--------|--------|--------|--------|--------|----------------|--------|
| | | 2022 | 1 T 23 | 2 T 23 | 3 T 23 | 4 T 23 | 1 T 24 | Trim. | Annuel |
| 334 | Produits raffinés du pétrole | 100 | 115,0 | 105,5 | 99,8 | 110,5 | 119,4 | 8,1 | 3,8 |
| 541 | Produits médicaux et pharmaceutiques | 100 | 92,2 | 140,1 | 76,2 | 91,2 | 116,0 | 27,1 | 25,7 |
| 341 | Gaz naturel et gaz manufacturé | 100 | 76,6 | 80,0 | 69,9 | 60,3 | 64,4 | 6,7 | - 15,9 |
| 661 | Chaux, Ciments et matériaux de construction fabriqués (excepté argile, verre) | 100 | 96,1 | 90,1 | 81,1 | 83,8 | 93,6 | 11,7 | - 2,6 |
| 042 | Riz | 100 | 75,4 | 74,3 | 74,6 | 73,2 | 71,9 | - 1,8 | - 4,7 |
| 061 | Sucres et miel | 100 | 63,7 | 52,5 | 67,6 | 62,1 | 61,6 | - 0,9 | - 3,4 |
| 562 | Engrais manufacturés | 100 | 137,4 | 120,3 | 80,8 | 65,5 | 123,5 | 88,4 | - 10,1 |
| 812 | Appareils sanitaires et appareillage de plomberie, de chauffage et d'éclairage | 100 | 97,5 | 127,0 | 224,2 | 190,4 | 174,4 | - 8,4 | 78,8 |
| 781 | Voitures automobiles à tous moteurs, pour le transport des personnes | 100 | 110,7 | 107,4 | 106,1 | 118,7 | 87,6 | - 26,2 | - 20,8 |
| 523 | Autres produits chimiques inorganiques, composés inorganiques ; de métaux précieux | 100 | 122,8 | 81,0 | 164,4 | 95,2 | 150,6 | 58,2 | 22,6 |

Source : INSD/DSSE/SSECERE

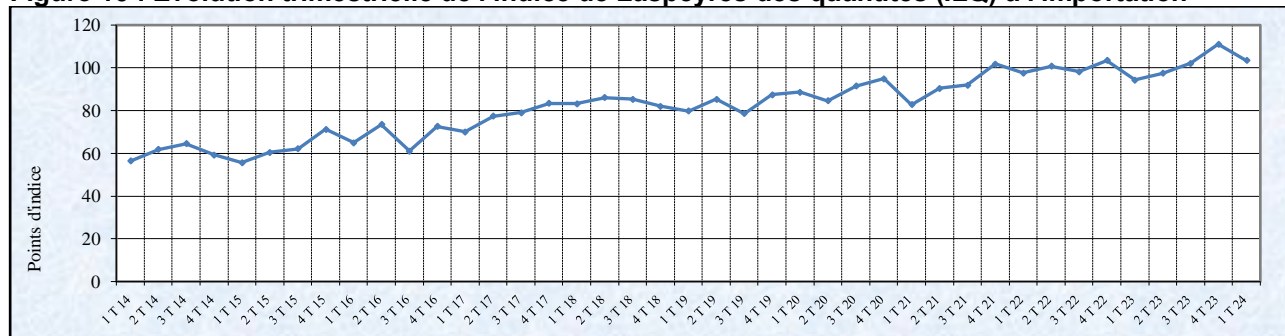
Indice de Laspeyres des quantités à l'importation

L'indice de Laspeyres des quantités des marchandises importées est en baisse en glissement trimestriel (-6,9%) et en hausse en glissement annuel (+9,6%).

En glissement trimestriel, la baisse des indices des quantités résulte principalement de la baisse des indices des quantités des « Chaux, Ciments et matériaux de construction fabriqués (excepté argile, verre) » (-37,5%), des «Autres produits chimiques inorganiques, composés inorganiques de métaux précieux » (-27,9%), des « Produits raffinés du pétrole » de (-20,5%) et des « Produits médicaux et pharmaceutiques » (-13,0%).

En glissement annuel, il est en hausse de 9,6%. Cette hausse est soutenue par celles des indices de quantités des « Gaz naturel et gaz manufacturé » de 116,0%, du Riz de 83,2%, des « Appareils sanitaires et appareillage de plomberie, de chauffage » de 57,0%, des « Produits raffinés du pétrole » de 35,4%, des « Voitures automobiles à tous moteurs, pour le transport des personnes » de 7,8% et des « Sucres et miel » de 6,0%.

Figure 10 : Evolution trimestrielle de l'indice de Laspeyres des quantités (ILQ) à l'importation



Source : INSD/DSSE/SSECERE

Le tableau 13, ci-après, renseigne sur les tendances de l'indice des quantités des principaux produits importés.

Tableau 13 : Evolution des indices des quantités des principaux produits à l'importation

| CODE CTCI | Libellé | Base | Trimestres | | | | | Glissement (%) | |
|-----------|--|------|------------|--------|--------|--------|--------|----------------|--------|
| | | | 2022 | 1 T 23 | 2 T 23 | 3 T 23 | 4 T 23 | 1 T 24 | Trim. |
| 334 | Produits raffinés du pétrole | 100 | 76,8 | 93,4 | 100,7 | 130,9 | 104,0 | - 20,5 | 35,4 |
| 541 | Produits médicaux et pharmaceutiques | 100 | 83,4 | 64,3 | 91,6 | 90,8 | 79,0 | - 13,0 | - 5,3 |
| 341 | Gaz naturel et gaz manufacturé | 100 | 82,9 | 85,0 | 100,4 | 150,0 | 179,0 | 19,3 | 116,0 |
| 661 | Chaux, Ciments et matériaux de construction fabriqués (excepté argile, verre) | 100 | 123,1 | 105,5 | 173,8 | 132,0 | 82,6 | - 37,5 | - 32,9 |
| 042 | Riz | 100 | 67,0 | 159,7 | 112,4 | 96,3 | 122,7 | 27,5 | 83,2 |
| 061 | Sucres et miel | 100 | 497,5 | 287,8 | 227,5 | 408,4 | 527,3 | 29,1 | 6,0 |
| 562 | Engrais manufacturés | 100 | 158,0 | 144,1 | 159,2 | 61,7 | 93,6 | 51,8 | - 40,8 |
| 812 | Appareils sanitaires et appareillage de plomberie, de chauffage | 100 | 131,9 | 102,9 | 131,2 | 163,6 | 207,1 | 26,6 | 57,0 |
| 781 | Voitures automobiles à tous moteurs, pour le transport des personnes | 100 | 80,8 | 76,2 | 79,9 | 79,4 | 87,0 | 9,6 | 7,8 |
| 523 | Autres produits chimiques inorganiques, composés inorganiques ; de métaux précieux | 100 | 87,4 | 105,7 | 82,7 | 107,8 | 77,7 | - 27,9 | - 11,1 |

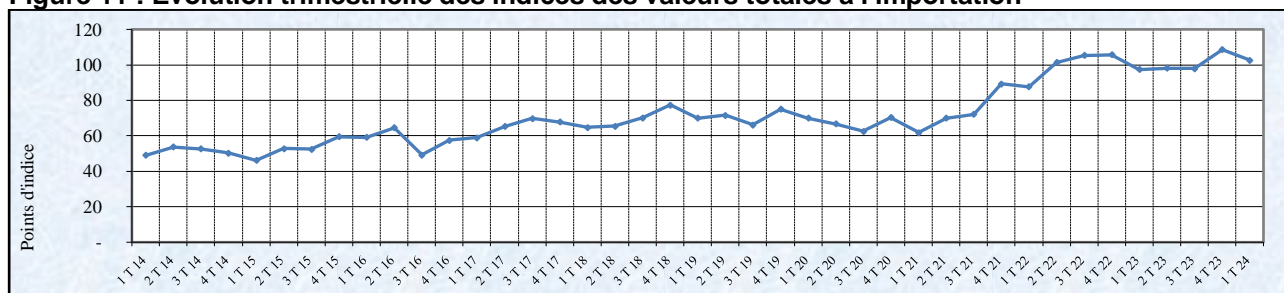
Source : INSD/DSSE/SSECERE

Indice des valeurs totales à l'importation

Au premier trimestre, l'indice des valeurs totales à l'importation est de 102,7. Il enregistre une baisse par rapport au quatrième trimestre 2023 (-5,4%). En glissement annuel, il est en hausse de 5,3%.

La baisse de l'indice des valeurs totales en glissement trimestriel est consécutive à la baisse de l'indice des quantités de 6,9%. Quant à la hausse en glissement annuel, elle est en lien avec la hausse de 9,6% de l'indice des quantités.

Figure 11 : Evolution trimestrielle des indices des valeurs totales à l'importation



Source : INSD/DSSE/SSECERE

II.3 AUTRES INDICES DU COMMERCE EXTERIEUR

La balance commerciale et le taux de couverture mettent l'accent sur l'évolution en valeur des échanges du Burkina Faso avec ses partenaires. Une autre façon de percevoir l'évolution du commerce extérieur est d'élaborer, à partir des indices synthétiques, d'autres indicateurs tels que les indices des termes de l'échange et les indices de gain à l'exportation, qui permettent de mesurer les bénéfices tirés par le pays de ses échanges avec l'extérieur.

Tableau 14 : Evolution d'autres indices du commerce extérieur

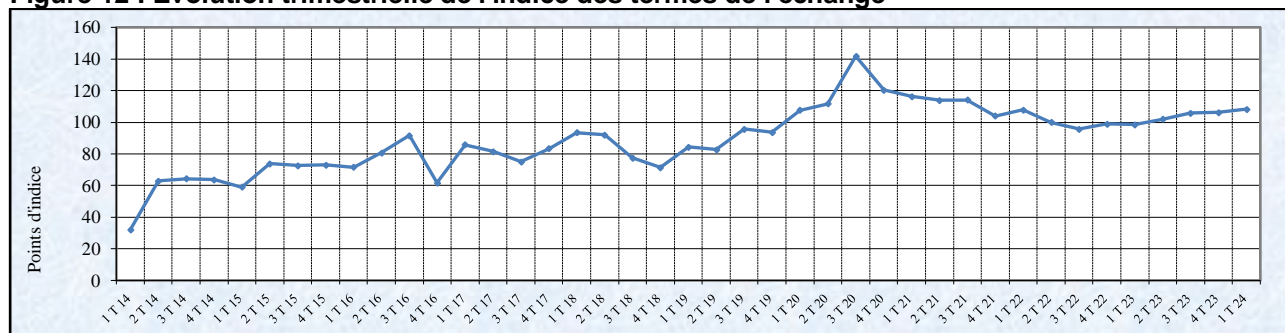
| | Trimestres | | | | 1 T 24 | Glissement % | |
|--------------------------------|------------|--------|--------|--------|--------|--------------|--------|
| | 1 T 23 | 2 T 23 | 3 T 23 | 4 T 23 | | Trim | Annuel |
| Indice des termes de l'échange | 98,5 | 102,0 | 105,8 | 106,1 | 108,2 | 1,9 | 9,8 |
| Indice de gain à l'exportation | 104,2 | 109,2 | 128,5 | 115,6 | 97,4 | - 15,8 | - 6,5 |

Source : INSD/DSSE/SSECERE

Indice des termes de l'échange (ITE)

Les termes de l'échange désignent le pouvoir d'achat de biens importés qu'un pays détient grâce à ses exportations. L'indice des termes de l'échange est égal à l'indice des prix à l'exportation rapporté à l'indice des prix à l'importation. Au premier trimestre 2024, les termes de l'échange se sont améliorés (108,2). Par ailleurs, il enregistre une hausse de 1,9% en glissement trimestriel et de 9,8% en glissement annuel.

Figure 12 : Evolution trimestrielle de l'indice des termes de l'échange

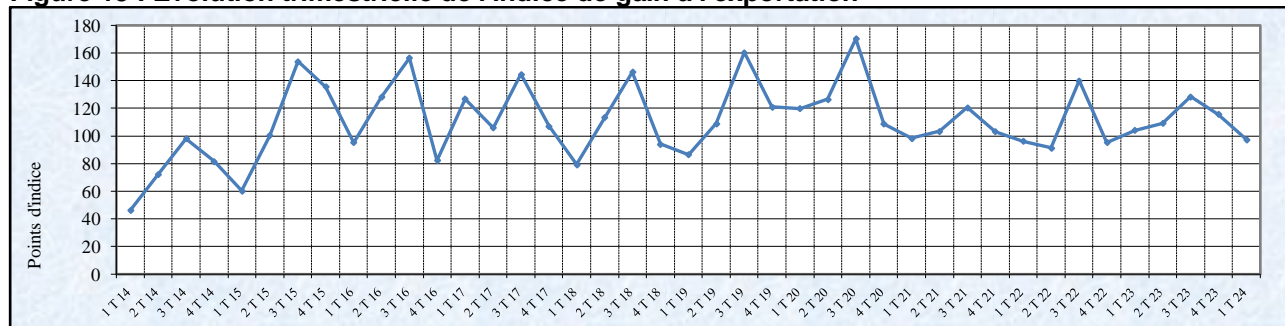


Source : INSD/DSSE/SSECERE

Indice de gain à l'exportation (IGE)

Cet indice est le rapport entre l'indice des termes de l'échange et l'indice de volume à l'exportation. Il traduit les gains obtenus par le pays en exportant ses produits. Un indice inférieur à 100 signifie un faible gain tiré des exportations. Au premier trimestre 2024, la valeur de l'indice de gain à l'exportation est de 97,4% traduisant ainsi un faible gain tiré des exportations des produits burkinabè. Il s'est détérioré de 18,3 points de pourcentage passant de 115,6% à 97,4%. L'indice enregistre également une baisse de 6,5% en glissement annuel.

Figure 13 : Evolution trimestrielle de l'indice de gain à l'exportation



Source : INSD/DSSE/SSECERE

ANNEXES

NOTE MÉTHODOLOGIQUE

Cette note permet aux lecteurs de savoir comment les différents indicateurs proposés ont été obtenus. Cette clarification passe par un bref aperçu de la source d'information, de la nomenclature utilisée et des indices proposés.

Source d'information

Les données brutes sur le commerce extérieur proviennent essentiellement des services de la Douane. Ces données sont fournies pour tous les produits ayant fait l'objet d'une déclaration d'exportation ou d'importation (d'où l'appellation de commerce officiel ou spécial dans le vocabulaire du commerce international), en valeur et en volume, par mois, trimestre ou année.

Nomenclature des produits

Dans l'élaboration des statistiques du commerce extérieur, les marchandises sont regroupées et classées selon des nomenclatures. Il existe plusieurs nomenclatures sur le commerce extérieur dont la "Classification Type pour le Commerce International " (CTCI) et le Système Harmonisé (SH).

C'est la CTCI qui a été privilégiée (la CTCI révisée 4, version plus améliorée, est utilisée ici) par rapport au Système Harmonisé (SH) car elle est fondée sur le critère d'utilisation économique des produits, contrairement au SH qui s'appuie plus sur le critère tarifaire.

Indices

Le champ couvert par les indices est le commerce spécial et officiel, à l'importation comme à l'exportation et selon la nomenclature CTCI.

L'année de base, qui sert de référence à la comparaison des grandeurs, est l'année 2015. Il est procédé à un changement de base tous les cinq (5) ans pour tenir compte des modifications éventuelles de la structure des importations et des exportations ou de la couverture de l'échantillon utilisé pour le calcul des indices.

Les indicateurs suivants sont proposés aux utilisateurs :

- le solde de la balance commerciale et le taux de couverture ;
- les indices synthétiques : indice de Paasche des prix, indice de Laspeyres des quantités, indice des valeurs totales ;
- les indices élémentaires des principaux produits à l'exportation comme à l'importation ;
- l'indice des termes de l'échange et l'indice de gain à l'exportation.

Un seul indice ne peut pas rendre compte de la complexité de l'évolution du commerce extérieur d'où la multiplicité et la complémentarité des différents indicateurs.

Par exemple, les données en valeurs ne permettent pas de distinguer les variations de volume de celles qui résultent de mouvements de prix ou de modification des parités monétaires : un déficit de la balance commerciale dû à une augmentation brutale des prix du pétrole brut n'a pas la même signification et n'appelle pas aux mêmes mesures de politique économique qu'un déficit dû à une augmentation en volume des importations ou à une diminution en volume des exportations.

Définition des indices

Le choix retenu pour le calcul des indices synthétiques repose sur les formules suivantes :

- l'indice des prix ou des valeurs moyennes (valeurs unitaires) est calculé au moyen de la formule de Paasche. C'est un indice à pondérations variables déterminées à partir des valeurs courantes ;

- l'indice de volume (ou de quantité) est déterminé selon la formule de Laspeyres. C'est un indice à pondérations fixes déterminées à partir des valeurs de l'année de base ;
- l'indice des valeurs totales est un indice simple, et est le produit des indices de Paasche des prix et de Laspeyres des quantités.

Le choix de calculer un indice de Paasche des prix pour le commerce extérieur et non un indice de Laspeyres des prix comme c'est le cas pour les indices des prix à la consommation (IPC) par exemple, se justifie pour plusieurs raisons :

- dans le cas du commerce extérieur, disposant des statistiques sur la valeur, la quantité et les prix par période (annuelle, trimestrielle et mensuelle), il est plus facile et moins coûteux dans la pratique de déterminer des pondérations variables et changer d'année de base avec une périodicité courte ;
- la pondération variable a plus d'avantages que la pondération fixe. En effet, dans le cas du commerce extérieur, la composition des importations et des exportations évolue constamment et souvent considérablement de période en période ;
- par ce système, le panier de marchandises constituant l'échantillon s'adapte constamment aux modifications des habitudes d'importation et d'exportation ainsi qu'aux développements technologiques ;
- cette méthode est en conformité avec celle utilisée dans plusieurs instituts nationaux de statistique (INSEE-France, INS-Suisse, Statistique Canada, etc.), et avec les recommandations des standards internationaux en la matière (FMI).

NOTE SUR LE CALCUL DES INDICES DU COMMERCE EXTERIEUR

INDICE DES VALEURS TOTALES

L'indice élémentaire de valeur est calculé au niveau du groupe, Il mesure l'évolution de la valeur du groupe exprimée en FCFA par rapport à sa valeur à l'année de base, Il est donné par la formule :

$$IVTP_t^i = \frac{P_t^i Q_t^i}{P_0^i Q_0^i} \times 100$$

Au niveau global, l'indice de valeur total (IVT) est donné par la formule suivante :

$$IVT = 100 \times \frac{\sum_i^n P_t^i Q_t^i}{\sum_i^n P_0^i Q_0^i}$$

NB : L'indice "i" désigne le produit "i" et parcourt le champ de l'échantillon dont la taille est représentée par l'indice "n", L'indice "t" représente la période courante et "o" la période de base, Les lettres "P" et "Q" représentent respectivement le prix et la quantité, Ces différents symboles ont la même signification dans les autres formules (sauf mention particulière).

INDICE DE VOLUME

L'indice élémentaire de volume mesure la variation relative du poids total (en kg) importé ou exporté d'un groupe par rapport à son prix à l'année de base, Il est donné par la formule : $i = \frac{Q_t^i}{Q_0^i}$

Pour l'ensemble des importations ou des exportations, un indice de volume de type Laspeyres (ILQ) est utilisé et est donné par la formule :

$$ILQ = 100 \times \frac{\sum_i^n P_0^i Q_t^i}{\sum_i^n P_0^i Q_0^i}$$

Cette formule peut se mettre sous la forme d'une moyenne arithmétique des indices élémentaires pondérée par la part respective de chaque groupe dans l'échantillon, C'est cette procédure qui a été utilisée pour l'établissement de l'indice général, La pondération de chaque groupe est obtenue en rapportant la valeur totale (en FCFA) du groupe de la période courante à la valeur totale de l'échantillon, La formule de calcul est la suivante :

$$ILQ = \frac{\sum_i^n \frac{Q_t^i}{Q_0^i} * P_0^i Q_t^i}{\sum_i^n P_0^i Q_0^i} = \frac{\sum_i^n \frac{Q_t^i}{Q_0^i} * P_0^i Q_0^i}{\sum_i^n P_0^i Q_0^i}$$
 la pondération du groupe i à la période courante,

Avec $W_0^i = P_0^i Q_0^i$

$$ILQ = \frac{\sum_i^n \frac{Q_t^i}{Q_0^i} * W_0^i}{\sum_i^n W_0^i}$$

INDICE DES PRIX

L'indice de Paasche des prix est calculé en divisant la valeur de la période courante calculée aux quantités de la période courante par la valeur de la période précédente calculée aux quantités de la période courante.

$$IPP = 100 \times \frac{\sum_i^n P_t^i Q_t^i}{\sum_i^n P_0^i Q_t^i}$$

$$\frac{1}{IPP} = 100 \times \frac{\sum_i^n P_0^i Q_t^i}{\sum_i^n P_t^i Q_t^i} = 100 * \frac{\sum_i^n \frac{P_0^i}{P_t^i} * P_0^i Q_t^i}{\sum_i^n P_t^i Q_t^i} = 100 * \frac{\sum_i^n \frac{P_0^i}{P_t^i} * P_0^i Q_t^i}{\sum_i^n P_t^i Q_t^i}$$

$$W_t^i = P_t^i Q_t^i \qquad \frac{1}{IPP} = 100 * \frac{\sum_i^n \frac{P_0^i}{P_t^i} * W_t^i}{\sum_i^n W_t^i}$$

L'indice de Paasche est un indice synthétique égal à la moyenne harmonique des indices élémentaires pondérée par les valeurs de la période finale.

AUTRES INDICES

Pouvoir d'achat (PA_j^i)

Le pouvoir d'achat (PA_j^i) du produit "i" à l'exportation par rapport au produit "j" à l'importation est le prix du produit à l'exportation rapporté à celui de l'importation.

Nous avons : $PA_j^i = \frac{P_i}{P_j}$, Cet indicateur permet de déterminer la capacité de chaque produit d'exportation à acheter des produits importés, Les produits ciblés à l'exportation comme à l'importation sont des produits pondéreux pour la plupart ou parfois du fait de leur caractère "Vital".

Indice des termes de l'échange

L'indice des termes de l'échange, c'est l'indice des prix à l'exportation (ILPE) rapporté à l'indice des prix à l'importation (ILPI).

$$ITE = \frac{ILPE}{ILPI} \times 100$$

Si $ITE < 100$ on dit qu'il y a détérioration des termes de l'échange : ce qui signifie qu'il faudra exporter plus pour pouvoir payer une même quantité de produits étrangers achetés auparavant.

Si $ITE > 100$ on dit qu'il y a amélioration des termes de l'échange : c'est à dire qu'une même quantité de produits nationaux permet maintenant d'acquérir une quantité plus importante de produits étrangers.

Indice de gain à l'exportation

L'indice de gain à l'exportation (IGE) est égal à l'indice des termes de l'échange (ITE) rapporté à l'indice de volume des exportations (IPQE).

$$IGE = \frac{ITE}{IPQE} \times 100$$

AUTRES TABLEAUX ET GRAPHIQUES

Tableau 15 : Evolution des indices des valeurs unitaires trimestriels des principaux produits à l'exportation

| Code CICI | Libellé | 1 T 22 | 2 T 22 | 3 T 22 | 4 T 22 | 1 T 23 | 2 T 23 | 3 T 23 | 4 T 23 | 1 T 24 |
|-----------|---|--------|--------|--------|--------|--------|--------|--------|--------|--------|
| 971 | Or, non monétaire (à l'exclusion des minerais et concentré d'or) | 97,6 | 102,6 | 100,3 | 99,4 | 104,4 | 104,7 | 100,5 | 103,2 | 106,8 |
| 263 | Coton | 96,4 | 98,6 | 122,0 | 105,7 | 114,0 | 110,1 | 120,6 | 101,6 | 107,9 |
| 057 | Fruits (à l'exception des fruits oléagineux), frais ou secs | 76,6 | 90,0 | 231,1 | 156,3 | 66,8 | 64,2 | 219,6 | 243,6 | 58,6 |
| 661 | Chaux, Ciments et matériaux de construction fabriqués (excepté argile, verre) | 100,0 | 99,7 | 100,9 | 99,5 | 119,1 | 148,7 | 148,5 | 148,5 | 148,5 |
| 222 | Graines et fruits oléagineux, même concassés, servant à extraire l'huile | 112,0 | 107,4 | 108,5 | 88,0 | 84,5 | 120,6 | 42,4 | 97,3 | 128,2 |
| 223 | Graines et fruits oléagineux, servant à extraire autres huiles fixes | 93,6 | 68,6 | 84,9 | 114,6 | 128,9 | 40,6 | 87,4 | 100,4 | 98,1 |
| 673 | Barres et profilés en fer ou en acier (y compris les palplanches) | 84,4 | 98,5 | 91,3 | 110,4 | 66,2 | 70,0 | 70,0 | 63,0 | 62,6 |
| 334 | Produits raffinés du pétrole | 69,2 | 103,3 | 125,7 | 114,9 | 111,6 | 115,7 | 122,5 | 95,4 | 101,4 |
| 424 | Autres huiles végétales fixes | 87,3 | 99,9 | 101,6 | 115,9 | 119,1 | 123,1 | 124,6 | 138,2 | 148,4 |
| 723 | Appareils et matériels de génies civil et de construction, et leurs pièces | 110,5 | 35,9 | 126,0 | 90,2 | 92,5 | 104,6 | 88,7 | 44,8 | 88,4 |

Source : INSD/DSSE/SSECERE

Tableau 16 : Evolution des indices des quantités trimestriels des principaux produits à l'exportation

| Code CTCI | Libellé | 1 T 22 | 2 T 22 | 3 T 22 | 4 T 22 | 1 T 23 | 2 T 23 | 3 T 23 | 4 T 23 | 1 T 24 |
|-----------|---|--------|--------|--------|--------|--------|--------|--------|--------|--------|
| 971 | Or, non monétaire (a l'exclusion des minerais et concentré d'or) | 102,5 | 108,4 | 83,3 | 105,7 | 93,6 | 95,0 | 100,4 | 104,5 | 106,9 |
| 263 | Coton | 188,7 | 85,3 | 4,5 | 121,6 | 72,2 | 57,7 | 8,9 | 52,1 | 152,5 |
| 057 | Fruits (à l'exception des fruits oléagineux), frais ou secs | 87,0 | 265,4 | 27,0 | 20,6 | 152,5 | 236,5 | 18,8 | 10,2 | 99,3 |
| 661 | Chaux, Ciments et matériaux de construction fabriqués (excepté argile, verre) | 126,6 | 115,6 | 89,3 | 68,5 | 104,9 | 92,9 | 95,0 | 66,8 | 98,6 |
| 222 | Graines et fruits oléagineux, même concassés, servant à extraire l'huile | 141,3 | 63,2 | 9,0 | 186,6 | 149,8 | 54,9 | 7,0 | 148,7 | 132,8 |
| 223 | Graines et fruits oléagineux, servant à extraire autres huiles fixes | 123,8 | 9,3 | 94,5 | 172,3 | 61,2 | 11,8 | 250,3 | 293,0 | 67,6 |
| 673 | Barres et profilés en fer ou en acier (y compris les palplanches) | 66,6 | 89,7 | 71,2 | 172,4 | 91,5 | 54,9 | 50,1 | 48,3 | 56,7 |
| 334 | Produits raffinés du pétrole | 141,0 | 63,4 | 112,6 | 83,1 | 65,7 | 0,3 | 80,9 | 146,4 | 142,2 |
| 424 | Autres huiles végétales fixes | 124,3 | 127,7 | 52,9 | 95,1 | 121,2 | 43,9 | 39,7 | 104,3 | 123,8 |
| 723 | Appareils et matériels de génies civil et de construction, et leurs pièces | 78,1 | 61,4 | 158,3 | 102,3 | 186,5 | 211,1 | 114,3 | 60,2 | 38,9 |

Source : INSD/DSSE/SSECERE

Tableau 17 : Evolution des indices des valeurs unitaires trimestriels des principaux produits à l'importation

| Code CTCI | Libellé | 1 T 22 | 2 T 22 | 3 T 22 | 4 T 22 | 1 T 23 | 2 T 23 | 3 T 23 | 4 T 23 | 1 T 24 |
|-----------|---|--------|--------|--------|--------|--------|--------|--------|--------|--------|
| 334 | Produits raffinés du pétrole | 73,5 | 96,6 | 113,1 | 115,7 | 115,0 | 105,5 | 99,8 | 110,5 | 119,4 |
| 541 | Produits médicaux et pharmaceutiques | 143,5 | 107,4 | 98,6 | 67,1 | 92,2 | 140,1 | 76,2 | 91,2 | 116,0 |
| 661 | Chaux, Ciments et matériaux de construction fabriqués (excepté argile, verre) | 113,7 | 80,2 | 123,1 | 93,6 | 96,1 | 90,1 | 81,1 | 83,8 | 93,6 |
| 042 | Riz | 105,2 | 110,1 | 104,3 | 88,6 | 75,4 | 74,3 | 74,6 | 73,2 | 71,9 |
| 341 | Gaz naturel et gaz manufacturé | 111,5 | 113,3 | 92,5 | 84,0 | 76,6 | 80,0 | 69,9 | 60,3 | 64,4 |
| 674 | Larges plats et tôles en fer ou en acier | 103,3 | 97,3 | 95,4 | 101,0 | 88,9 | 76,1 | 52,5 | 78,4 | 74,0 |
| 781 | Voitures automobiles à tous moteurs, pour le transport des personnes | 84,7 | 94,8 | 123,6 | 102,6 | 110,7 | 107,4 | 106,1 | 118,7 | 87,6 |
| 673 | Barres et profilés en fer ou en acier (y compris les palplanches) | 89,4 | 100,3 | 106,3 | 101,4 | 64,7 | 80,3 | 60,2 | 81,1 | 69,3 |
| 041 | Froment (avec l'épeautre) et méteil non moulus | 92,2 | 94,7 | 108,5 | 100,9 | 97,8 | 91,9 | 80,4 | 73,8 | 79,6 |
| 562 | Engrais manufacturés | 112,2 | 79,4 | 85,9 | 135,6 | 137,4 | 120,3 | 80,8 | 65,5 | 123,5 |

Source : INSD/DSSE/SSECERE

Tableau 18 : Evolution des indices des quantités trimestriels des principaux produits à l'importation

| Code CTCI | Libellé | 1 T 22 | 2 T 22 | 3 T 22 | 4 T 22 | 1 T 23 | 2 T 23 | 3 T 23 | 4 T 23 | 1 T 24 |
|-----------|---|--------|--------|--------|--------|--------|--------|--------|--------|--------|
| 334 | Produits raffinés du pétrole | 95,6 | 103,4 | 103,7 | 97,3 | 76,8 | 93,4 | 100,7 | 130,9 | 104,0 |
| 541 | Produits médicaux et pharmaceutiques | 88,4 | 83,6 | 96,6 | 131,5 | 83,4 | 64,3 | 91,6 | 90,8 | 79,0 |
| 661 | Chaux, Ciments et matériaux de construction fabriqués (excepté argile, verre) | 99,9 | 103,2 | 65,7 | 131,3 | 123,1 | 105,5 | 173,8 | 132,0 | 82,6 |
| 042 | Riz | 65,3 | 100,1 | 84,0 | 150,6 | 67,0 | 159,7 | 112,4 | 96,3 | 122,7 |
| 341 | Gaz naturel et gaz manufacturé | 103,4 | 91,9 | 101,6 | 103,0 | 82,9 | 85,0 | 100,4 | 150,0 | 179,0 |
| 674 | Larges plats et tôles en fer ou en acier | 109,0 | 80,9 | 63,3 | 146,7 | 123,4 | 54,3 | 103,0 | 67,0 | 78,3 |
| 781 | Voitures automobiles à tous moteurs, pour le transport des personnes | 120,0 | 103,0 | 91,6 | 85,3 | 80,8 | 76,2 | 79,9 | 79,4 | 87,0 |
| 673 | Barres et profilés en fer ou en acier (y compris les palplanches) | 78,6 | 110,6 | 101,7 | 109,1 | 94,5 | 57,1 | 93,2 | 88,6 | 64,9 |
| 041 | Froment (avec l'épeautre) et méteil non moulus | 71,6 | 98,5 | 115,4 | 114,4 | 115,8 | 127,5 | 108,7 | 154,7 | 80,8 |
| 562 | Engrais manufacturés | 60,0 | 99,2 | 145,9 | 94,9 | 158,0 | 144,1 | 159,2 | 61,7 | 93,6 |

Source : INSD/DSSE/SSECERE

Tableau 19 : Evolution des indices des valeurs unitaires annuels des principaux produits à l'exportation

| Code CTCI | Libellé | 2015 | 2016 | 2017 | 2018 | 2019 | 2020 | 2021 | 2022 | 2023 |
|-----------|---|-------|-------|-------|-------|-------|-------|-------|-------|-------|
| 971 | Or, non monétaire (à l'exclusion des minerais et concentré d'or) | 52,7 | 65,9 | 64,9 | 62,8 | 72,5 | 90,7 | 89,4 | 100,0 | 103,2 |
| 263 | Coton | 62,4 | 70,1 | 78,7 | 81,4 | 85,8 | 82,0 | 88,5 | 100,0 | 109,7 |
| 057 | Fruits (à l'exception des fruits oléagineux), frais ou secs | 59,8 | 88,0 | 110,7 | 111,9 | 78,3 | 91,1 | 95,5 | 100,0 | 76,5 |
| 661 | Chaux, Ciments et matériaux de construction fabriqués (excepté argile, verre) | 201,1 | 146,0 | 200,8 | 256,0 | 102,0 | 111,6 | 100,2 | 100,0 | 140,0 |
| 222 | Graines et fruits oléagineux, même concassés, servant à extraire l'huile | 77,3 | 72,1 | 81,8 | 76,9 | 95,8 | 94,1 | 76,1 | 100,0 | 94,5 |
| 223 | Graines et fruits oléagineux, servant à extraire autres huiles fixes | 78,6 | 8,6 | 28,2 | 83,5 | 108,1 | 101,7 | 96,1 | 100,0 | 96,8 |
| 673 | Barres et profilés en fer ou en acier (y compris les palplanches) | 67,7 | 64,7 | 63,3 | 97,7 | 63,2 | 64,3 | 72,6 | 100,0 | 67,2 |
| 334 | Produits raffinés du pétrole | 61,8 | 46,2 | 51,9 | 62,7 | 67,2 | 54,0 | 52,3 | 100,0 | 106,5 |
| 424 | Autres huiles végétales fixes | 72,7 | 67,3 | 85,4 | 75,9 | 124,4 | 109,5 | 101,5 | 100,0 | 126,8 |
| 723 | Appareils et matériels de génies civil et de construction, et leurs pièces | 103,8 | 102,2 | 93,4 | 78,2 | 107,8 | 86,6 | 94,2 | 100,0 | 91,2 |

Source : INSD/DSSE/SSECERE

Tableau 20 : Evolution des indices des quantités annuels des principaux produits à l'exportation

| Code CTCI | Libellé | 2015 | 2016 | 2017 | 2018 | 2019 | 2020 | 2021 | 2022 | 2023 |
|-----------|---|-------|-------|-------|-------|-------|-------|-------|-------|-------|
| 971 | Or, non monétaire (à l'exclusion des minerais et concentré d'or) | 71,9 | 66,5 | 79,7 | 90,3 | 87,3 | 107,7 | 115,8 | 100,0 | 98,4 |
| 263 | Coton | 95,4 | 121,6 | 91,6 | 73,4 | 81,1 | 62,1 | 96,2 | 100,0 | 47,8 |
| 057 | Fruits (à l'exception des fruits oléagineux), frais ou secs | 86,4 | 76,5 | 87,5 | 104,2 | 79,3 | 53,8 | 76,8 | 100,0 | 104,5 |
| 661 | Chaux, Ciments et matériaux de construction fabriqués (excepté argile, verre) | 2,8 | 2,2 | 0,1 | 0,0 | 7,5 | 27,3 | 38,6 | 100,0 | 89,9 |
| 222 | Graines et fruits oléagineux, même concassés, servant à extraire l'huile | 281,4 | 196,1 | 158,3 | 190,5 | 93,4 | 87,8 | 109,7 | 100,0 | 90,1 |
| 223 | Graines et fruits oléagineux, servant à extraire autres huiles fixes | 84,5 | 802,3 | 193,4 | 84,3 | 109,3 | 78,1 | 74,5 | 100,0 | 154,1 |
| 673 | Barres et profilés en fer ou en acier (y compris les palplanches) | 22,5 | 15,7 | 14,3 | 35,1 | 53,5 | 57,7 | 64,8 | 100,0 | 61,2 |
| 334 | Produits raffinés du pétrole | 161,2 | 68,3 | 75,8 | 119,2 | 86,5 | 66,9 | 67,2 | 100,0 | 73,3 |
| 424 | Autres huiles végétales fixes | 46,6 | 59,8 | 55,0 | 103,3 | 94,3 | 106,9 | 96,3 | 100,0 | 77,3 |
| 723 | Appareils et matériels de génies civil et de construction, et leurs pièces | 89,5 | 70,3 | 65,4 | 64,4 | 78,3 | 62,1 | 90,7 | 100,0 | 143,0 |

Source : INSD/DSSE/SSECERE

Tableau 21 : Evolution des indices des valeurs unitaires annuels des principaux produits à l'importation

| Code CTCl | Libellé | 2015 | 2016 | 2017 | 2018 | 2019 | 2020 | 2021 | 2022 | 2023 |
|-----------|---|-------|-------|-------|-------|-------|-------|-------|-------|-------|
| 334 | Produits raffinés du pétrole | 65,2 | 54,8 | 57,2 | 63,0 | 67,4 | 57,4 | 59,9 | 100,0 | 107,5 |
| 541 | Produits médicaux et pharmaceutiques | 105,7 | 89,5 | 89,1 | 81,9 | 87,1 | 68,7 | 99,4 | 100,0 | 96,8 |
| 661 | Chaux, Ciments et matériaux de construction fabriqués (excepté argile, verre) | 93,8 | 87,0 | 91,0 | 90,3 | 75,3 | 85,3 | 80,4 | 100,0 | 87,0 |
| 042 | Riz | 109,8 | 102,8 | 103,2 | 104,9 | 107,9 | 114,0 | 118,2 | 100,0 | 74,3 |
| 341 | Gaz naturel et gaz manufacturé | 64,8 | 59,5 | 70,0 | 74,8 | 72,0 | 73,5 | 80,4 | 100,0 | 69,8 |
| 674 | Larges plats et tôles en fer ou en acier | 67,7 | 65,3 | 75,0 | 80,5 | 74,4 | 56,8 | 71,3 | 100,0 | 74,1 |
| 781 | Voitures automobiles a tous moteurs, pour le transport des personnes | 106,1 | 102,9 | 111,8 | 120,5 | 124,1 | 115,5 | 105,2 | 100,0 | 110,7 |
| 673 | Barres et profilés en fer ou en acier (y compris les palplanches) | 62,3 | 58,0 | 68,5 | 73,4 | 70,7 | 59,8 | 72,9 | 100,0 | 70,5 |
| 041 | Froment (avec l'épeautre) et méteil non moulus | 62,4 | 58,5 | 59,0 | 59,1 | 63,4 | 58,3 | 75,4 | 100,0 | 85,3 |
| 562 | Engrais manufacturés | 126,1 | 122,8 | 106,8 | 91,5 | 80,5 | 84,9 | 73,2 | 100,0 | 107,0 |

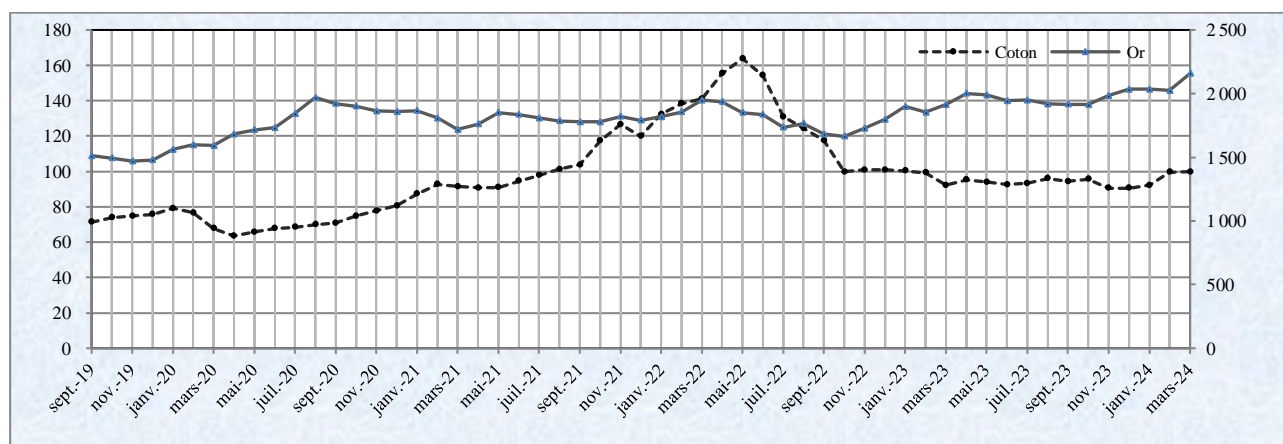
Source : INSD/DSSE/SSECERE

Tableau 22 : Evolution des indices des quantités annuels des principaux produits à l'importation

| Code CTCl | Libellé | 2015 | 2016 | 2017 | 2018 | 2019 | 2020 | 2021 | 2022 | 2023 |
|-----------|---|------|-------|-------|-------|-------|-------|-------|-------|-------|
| 334 | Produits raffinés du pétrole | 60,3 | 59,4 | 72,5 | 78,0 | 77,8 | 77,2 | 88,0 | 100,0 | 100,5 |
| 541 | Produits médicaux et pharmaceutiques | 54,1 | 74,6 | 57,3 | 87,7 | 77,0 | 106,7 | 73,1 | 100,0 | 82,5 |
| 661 | Chaux, Ciments et matériaux de construction fabriqués (excepté argile, verre) | 59,1 | 69,0 | 83,8 | 72,8 | 63,9 | 103,4 | 118,2 | 100,0 | 133,6 |
| 042 | Riz | 51,7 | 67,1 | 71,2 | 86,2 | 71,6 | 57,0 | 37,3 | 100,0 | 108,8 |
| 341 | Gaz naturel et gaz manufacturé | 46,6 | 51,9 | 60,9 | 67,1 | 74,7 | 86,5 | 99,1 | 100,0 | 104,6 |
| 674 | Larges plats et tôles en fer ou en acier | 85,5 | 103,0 | 109,8 | 89,0 | 100,3 | 111,1 | 83,7 | 100,0 | 86,9 |
| 781 | Voitures automobiles a tous moteurs, pour le transport des personnes | 63,4 | 63,5 | 77,4 | 86,9 | 89,8 | 82,9 | 113,0 | 100,0 | 79,0 |
| 673 | Barres et profilés en fer ou en acier (y compris les palplanches) | 83,2 | 101,4 | 83,5 | 79,6 | 83,1 | 105,7 | 112,6 | 100,0 | 83,4 |
| 041 | Froment (avec l'épeautre) et méteil non moulus | 63,2 | 69,3 | 74,8 | 70,7 | 62,2 | 70,2 | 93,3 | 100,0 | 126,7 |
| 562 | Engrais manufacturés | 91,8 | 125,4 | 110,5 | 107,9 | 66,2 | 103,4 | 79,4 | 100,0 | 130,7 |

Source : INSD/DSSE/SSECERE

Figure 14 : Evolution du cours de l'or (Londres) et du coton Index A (Liverpool)



Source des données : INSEE

DSSE/SSECERE/2024/02

Mai 2024

Institut national de la statistique et de la démographie (INSD)
Avenue Pascal ZAGRE, Ouaga 2000
01 B.P: 374 Ouagadougou 01 – Burkina Faso
Tél: (00226) 25 49 85 02 - Fax: (00226) 25 49 85 43
Site internet : www.insd.bf - Email : insd@insd.bf