

Institut national de la statistique  
et de la démographie



# Note trimestrielle sur les statistiques du commerce extérieur

*Troisième trimestre 2024*

Novembre 2024

B  
U  
L  
L  
E  
T  
I  
N  
S

Ministère de l'économie  
et des finances  
Institut national de la statistique et de  
la démographie

BURKINA FASO  
La Patrie ou La Mort  
Nous Vaincrons



# Note trimestrielle sur les statistiques du commerce extérieur

*Troisième trimestre 2024*

Directeur Général :  
Directeur Général Adjoint :  
Directeur des Statistiques et des Synthèses Economiques :  
Chef de Service des statistiques d'entreprises, du commerce,  
de l'économie rurale et de l'environnement :

Toubou RIPAMA  
Bernard BERE  
Barbi KABORE

Abdoul-Aziz OUEDRAOGO

Equipe de rédaction :

Karim SARA  
Dansané OUEDRAOGO  
Marcel OUEDRAOGO  
Dramane CESSOUMA

Lecteurs :

Didier KABRE  
Ali KABORE  
Ibrahima TRAORE  
Gaétan BASSINGA  
Zambendé SIGUIBEOGO

Novembre 2024

# SOMMAIRE

SIGLES ET ABREVIATIONS .....	3
LISTE DES TABLEAUX .....	4
LISTE DES GRAPHIQUES .....	5
AVANT-PROPOS.....	6
RESUME .....	7
I. EVOLUTION DU COMMERCE EXTERIEUR .....	8
I.1 STATISTIQUES SUR LES EXPORTATIONS .....	8
I.2 PAYS CLIENTS DU BURKINA FASO .....	9
I.3 STATISTIQUES SUR LES IMPORTATIONS .....	12
I.4 PAYS FOURNISSEURS DU BURKINA FASO.....	13
I.5 BALANCE COMMERCIALE ET TAUX DE COUVERTURE .....	15
II. INDICES DU COMMERCE EXTERIEUR.....	16
II.1 INDICES A L'EXPORTATION .....	16
<i>Indice de Paasche des prix à l'exportation.....</i>	16
<i>Indice de Laspeyres des quantités à l'exportation .....</i>	17
<i>Indice des valeurs totales à l'exportation .....</i>	18
II.2 INDICES A L'IMPORTATION .....	19
<i>Indice de Paasche des prix à l'importation.....</i>	19
<i>Indice de Laspeyres des quantités à l'importation .....</i>	20
<i>Indice des valeurs totales à l'importation .....</i>	21
II.3 AUTRES INDICES DU COMMERCE EXTERIEUR .....	22
<i>Indice des termes de l'échange (ITE) .....</i>	22
<i>Indice de gain à l'exportation (IGE).....</i>	22
NOTE MÉTHODOLOGIQUE.....	24
NOTE SUR LE CALCUL DES INDICES DU COMMERCE EXTERIEUR .....	25
AUTRES TABLEAUX ET GRAPHIQUES .....	28

## SIGLES ET ABREVIATIONS

<b>AES</b>	Alliance des Etats du Sahel
<b>BC</b>	Balance commerciale
<b>CAF</b>	Coût, Assurance, Fret
<b>CEDEAO</b>	Communauté Economique des Etats de l'Afrique de l'Ouest
<b>CTCI</b>	Classification type pour le commerce international
<b>DSSE</b>	Direction des statistiques et des synthèses économiques
<b>FCFA</b>	Franc de la Communauté Financière en Afrique
<b>FOB</b>	Free On Board
<b>ICE</b>	Indice du commerce extérieur
<b>IGE</b>	Indice de gain à l'exportation
<b>ILQ</b>	Indice de Laspeyres des quantités
<b>INSD</b>	Institut national de la statistique et de la démographie
<b>IPP</b>	Indice de Paasche des prix
<b>ITE</b>	Indice des termes de l'échange
<b>IVT</b>	Indice des valeurs totales
<b>Nda</b>	Non désignés ailleurs
<b>SH</b>	Système harmonisé de désignation et de codification des marchandises
<b>SSECERE</b>	Service des statistiques d'entreprises, du commerce, de l'économie rurale et de l'environnement
<b>TC</b>	Taux de couverture
<b>UEMOA</b>	Union Economique et Monétaire Ouest Africain
<b>3T23</b>	Troisième trimestre 2023
<b>4T23</b>	Quatrième trimestre 2023
<b>1T24</b>	Premier trimestre 2024
<b>2T24</b>	Deuxième trimestre 2024
<b>3T24</b>	Troisième trimestre 2024

## LISTE DES TABLEAUX

<b>Tableau 01</b> : Evolution des exportations en valeur et en volume.....	8
<b>Tableau 02</b> : Evolution des principaux produits exportés en valeur FOB (milliards de FCFA) .....	9
<b>Tableau 03</b> : Statistiques trimestrielles des exportations par pays en valeur FOB (milliards de FCFA).....	9
<b>Tableau 04</b> : Evolution des importations en milliards de FCFA et en milliers de tonnes .....	12
<b>Tableau 05</b> : Evolution des principaux produits importés en valeur CAF (milliards de FCFA) .....	12
<b>Tableau 06</b> : Statistiques trimestrielles des importations par pays : valeur CAF (milliards de FCFA) .....	13
<b>Tableau 07</b> : Evolution de la balance commerciale (en milliards de FCFA) et du taux de couverture.....	15
<b>Tableau 08</b> : Evolution des indices synthétiques à l'exportation, base 100 en 2022 .....	16
<b>Tableau 09</b> : Evolution des indices des valeurs unitaires des principaux produits à l'exportation.....	17
<b>Tableau 10</b> : Evolution des indices des quantités des principaux produits à l'exportation.....	18
<b>Tableau 11</b> : Evolution des indices synthétiques à l'importation base 100 en 2022 .....	19
<b>Tableau 12</b> : Evolution des indices des valeurs unitaires des principaux produits à l'importation.....	20
<b>Tableau 13</b> : Evolution des indices des quantités des principaux produits à l'importation.....	21
<b>Tableau 14</b> : Evolution d'autres indices du commerce extérieur .....	22
<b>Tableau 15</b> : Evolution des indices des valeurs unitaires trimestriels des principaux produits à l'exportation.....	28
<b>Tableau 16</b> : Evolution des indices des quantités trimestriels des principaux produits à l'exportation .....	29
<b>Tableau 17</b> : Evolution des indices des valeurs unitaires trimestriels des principaux produits à l'importation.....	30
<b>Tableau 18</b> : Evolution des indices des quantités trimestriels des principaux produits à l'importation .....	31
<b>Tableau 19</b> : Evolution des indices des valeurs unitaires annuels des principaux produits à l'exportation .....	32
<b>Tableau 20</b> : Evolution des indices des quantités annuels des principaux produits à l'exportation .....	32
<b>Tableau 21</b> : Evolution des indices des valeurs unitaires annuels des principaux produits à l'importation .....	33
<b>Tableau 22</b> : Evolution des indices des quantités annuels des principaux produits à l'importation .....	33

## LISTE DES GRAPHIQUES

<b>Graphique 1</b> : Exportations (en %) du Troisième trimestre 2024 par destination .....	10
<b>Graphique 2</b> : Evolution de la part (en pourcentage) des exportations vers l'UEMOA et la CEDEAO dans les exportations totales .....	11
<b>Graphique 3</b> : Importations (en %) du deuxième trimestre 2024 par pays fournisseur .....	13
<b>Graphique 4</b> : Evolution de la part (en pourcentage) des importations provenant de l'UEMOA et de la CEDEAO dans les importations totales .....	14
<b>Graphique 5</b> : Evolution trimestrielle de la balance commerciale et du taux de couverture .....	15
<b>Graphique 6</b> : Evolution trimestrielle de l'indice de Paasche des prix (IPP) à l'exportation .....	16
<b>Graphique 7</b> : Evolution trimestrielle de l'indice de Laspeyres des quantités (ILQ) à l'exportation .....	17
<b>Graphique 8</b> : Evolution trimestrielle de l'indice des valeurs totales (IVT) à l'exportation.....	18
<b>Graphique 9</b> : Evolution trimestrielle de l'indice de Paasche des prix à l'importation .....	19
<b>Graphique 10</b> : Evolution trimestrielle de l'indice de Laspeyres des quantités (ILQ) à l'importation.....	20
<b>Graphique 11</b> : Evolution trimestrielle des indices des valeurs totales à l'importation .....	21
<b>Graphique 12</b> : Evolution trimestrielle de l'indice des termes de l'échange .....	22
<b>Graphique 13</b> : Evolution trimestrielle de l'indice de gain à l'exportation .....	23
<b>Graphique 14</b> : Evolution du cours de l'or (Londres) et du coton Index A (Liverpool).....	33

## **AVANT-PROPOS**

L'Institut national de la statistique et de la démographie (INSD) a le plaisir de mettre à la disposition des utilisateurs, la **note du troisième trimestre 2024 sur les Statistiques du commerce extérieur (SCE) du Burkina Faso**.

Cette note est élaborée par le Service des statistiques d'entreprises, du commerce, de l'économie rurale et de l'environnement (SSECERE) de la Direction des Statistiques et des Synthèses Economiques (DSSE). Elle vient en complément aux publications annuelles que sont la **situation annuelle du commerce extérieur** et **l'annuaire du commerce extérieur du Burkina Faso**.

Elle propose un ensemble d'indicateurs suivis de commentaires, donnant ainsi à l'utilisateur une vue synthétique de l'évolution conjoncturelle du commerce extérieur du pays. En application des recommandations internationales, toutes les statistiques portent sur le **commerce général**.

Nous adressons nos vifs remerciements à tous ceux qui ont contribué à l'élaboration de cette note, notamment les services de la Direction Générale des Douanes du Burkina Faso pour la mise à disposition à temps du fichier mensuel des déclarations douanières et tous les utilisateurs des statistiques du commerce extérieur dont les contributions ont permis d'améliorer ce document.

En espérant que la présente note réponde à vos attentes, l'Institut reste à votre entière disposition pour toutes autres informations complémentaires.

Le Directeur Général

**Toubou RIPAMA**

## RESUME

Au troisième trimestre 2024, le déficit commercial s'est détérioré de 58,9 milliards de FCFA par rapport au trimestre précédent.

Les exportations du troisième trimestre 2024 connaissent une hausse en valeur de 4,7% et une baisse en volume de 11,7% par rapport au trimestre précédent. L'or non monétaire demeure le principal produit exporté et représente 84,3% de la valeur totale des exportations du pays.

Les recettes d'exportations de l'or ont enregistré une hausse trimestrielle de 52,9 milliards de FCFA, soit un accroissement de 7,9%. Les trois (3) principaux pays destinataires des exportations burkinabè sont la Suisse, les Émirats Arabes Unis et le Danemark ; la Suisse étant de loin la principale destination avec 470,0 milliards de FCFA d'achats. En effet, 55,0% des recettes d'exportation du pays proviennent de la Suisse, grâce à un volume important d'or non monétaire (9,9 tonnes d'or) exporté vers ce pays.

Au cours de la période sous revue, les exportations vers la CEDEAO se sont établies à 37,7 milliards de FCFA (4,4% des exportations totales du pays), celles vers l'UEMOA représentent 3,4% des exportations totales du pays et celles vers les pays membres de l'AES s'élevant à 19,1 milliards de FCFA, soit 2,2% des exportations totales.

Quant aux importations, elles enregistrent en valeur une hausse de 10,7% au troisième trimestre 2024 par rapport au trimestre précédent. La République Populaire de Chine est le principal fournisseur du Burkina au troisième trimestre 2024. Le pays a importé de la Chine 170,9 milliards de FCFA de marchandises, soit 17,0% des importations totales. La Chine est suivie de la Côte d'Ivoire (16,5%), de la Russie (10,3%), du Ghana (8,1%), de la France (4,9%) et de la Belgique, Luxembourg (4,1%).

Les importations provenant des pays membres de l'espace CEDEAO se chiffrent à 315,2 milliards de FCFA (31,3% des importations totales). Celles provenant des pays membres de l'UEMOA, se chiffrent à 225,0 milliards de FCFA, soit 22,4 % des importations totales et celles provenant des pays membres de l'AES sont de 12,2 milliards de FCFA, soit 1,2% des importations totales, en hausse de 88,6% par rapport au trimestre précédent.

Le taux de couverture des dépenses d'importations par les recettes d'exportations connaît une légère baisse au troisième trimestre 2024. En ce qui concerne l'indice des termes de l'échange, il s'est établi à 131,7 enregistrant une hausse de 7,5 % en glissement trimestriel et de 24,4% en glissement annuel. L'indice de gain à l'exportation est de 139,0% traduisant ainsi un gain significatif tiré des exportations des produits burkinabè.



## I. EVOLUTION DU COMMERCE EXTERIEUR

Les statistiques des échanges extérieurs du Burkina Faso indiquent une tendance croissante de l'évolution des flux d'importations et d'exportations de marchandises.

Structurellement déficitaire, la balance commerciale a cependant enregistré un excédent en 2020 et en 2021, dû notamment aux effets des mesures prises pour lutter contre la Covid19 qui ont entraîné une contraction des importations.

Au troisième trimestre 2024, le déficit commercial s'est détérioré de 58,9 milliards de FCFA par rapport au trimestre précédent. En glissement annuel, le solde commercial s'est par contre amélioré de 91,6 milliards de FCFA, passant de -242,1 milliards de FCFA au troisième trimestre 2023 à -150,5 milliards de FCFA au troisième trimestre 2024 (Cf. tableau 07).

### I.1 STATISTIQUES SUR LES EXPORTATIONS

Les exportations du troisième trimestre 2024 connaissent une hausse en valeur de 4,7% et une baisse en volume de 11,7% par rapport au trimestre précédent. En glissement annuel, elles enregistrent une hausse de 37,0% en valeur et une baisse de 36,9% en volume.

**Tableau 01 : Evolution des exportations en valeur et en volume**

	Trimestres					Glissement (%)		Cumul	
	3 T 23	4 T 23	1 T 24	2 T 24	3 T 24	Trim	Annuel	3T23	3T24
Exportations valeur FOB (en milliards FCFA)	624,4	705,2	838,2	817,1	855,2	4,7	37,0	2 005,0	2 510,4
Exportations (en milliers de tonnes)	465,0	425,0	597,4	331,9	293,2	- 11,7	- 36,9	1 608,3	1 222,6

Source : INSD/DSSE/SSECERE

L'or non monétaire demeure le principal produit exporté et représente 84,3% de la valeur totale des exportations du pays. Il est suivi par les « Graines et fruits oléagineux » qui représentent 5,7% des recettes d'exportations et par les « Fruits (à l'exception des fruits oléagineux) frais ou secs » qui représentent 3,6%. Ces trois (03) produits, avec 93,5% des recettes totales d'exportations, mettent en exergue la faible diversification des produits d'exportations.

Les recettes d'exportations de l'or ont connu une hausse trimestrielle de 52,9 milliards de FCFA, soit un accroissement de 7,9%. Environ 16,4 tonnes d'or d'une valeur de 720,7 milliards de FCFA ont été exportés. Celles des « Graines et fruits oléagineux », sont passées de 3,3 milliards de FCFA au deuxième trimestre 2024 à 48,5 milliards au troisième trimestre 2024. Celles des « Fruits (à l'exception des fruits oléagineux), frais ou secs » enregistrent une baisse de 22,4% comparativement au deuxième trimestre, passant de 39,6 milliards de FCFA à 30,7 milliards de FCFA.

En glissement annuel, les trois (03) principaux produits d'exportations enregistrent des hausses importantes. L'or non monétaire a progressé de 36,2%, les « Graines et fruits oléagineux » de 168,8% et les « Fruits (à l'exception des fruits oléagineux), frais ou secs » de 165,4%. La progression de l'or est due principalement à l'accroissement de la quantité exportée qui est passée de 15,4 tonnes d'une valeur de 667,9 milliards FCFA au deuxième trimestre 2024 à 16,4 tonnes d'une valeur de 720,7 milliards FCFA au troisième trimestre. Celle des graines et fruits est imputable à la saisonnalité de leurs productions.

Le tableau 02 permet d'apprécier les niveaux des dix (10) principaux produits exportés et d'observer leurs fluctuations.

**Tableau 02 : Evolution des principaux produits exportés en valeur FOB (milliards de FCFA)**

Code CTCl	Produits	Trimestres					Glissement (%)		Cumul	
		3 T 23	4 T 23	1 T 24	2 T 24	3 T 24	Trim	Annuel	3T23	3T24
971	Or, non monétaire (à l'exclusion des minerais et concentré d'or)	529,3	565,9	599,5	667,9	720,7	7,9	36,2	1 564,4	1 988,1
223	Graines et fruits oléagineux, servant à extraire autres huiles fixes	18,0	24,3	5,5	3,3	48,5	1 358,1	168,8	25,0	57,3
057	Fruits (à l'exception des fruits oléagineux), frais ou secs	11,6	7,0	16,3	39,6	30,7	- 22,4	165,4	82,9	86,7
661	Chaux, Ciments et matériaux de construction fabriqués (excepté argile, verre)	17,9	12,6	18,6	7,6	10,4	36,4	- 42,1	51,4	36,6
334	Produits raffinés du pétrole	5,0	7,0	7,2	8,1	9,0	11,4	80,7	8,7	24,3
424	Autres huiles végétales fixes	2,0	5,7	7,3	5,2	3,9	- 25,5	99,0	9,8	16,4
111	Boissons non alcooliques, nda	1,3	1,3	1,7	1,5	2,5	61,5	90,3	2,8	5,7
792	Appareils de navigation aérienne et matériel connexe ; leur parties et pièce	0,0	0,1	0,6	0,3	2,4	740,5	8 078,0	6,0	3,3
001	Animaux vivants pour alimentation humaine	0,0	2,8	3,6	2,5	2,3	- 5,9	5 726,9	0,9	8,4
263	Coton	8,0	39,2	121,8	28,4	2,3	- 91,8	- 70,8	116,0	152,6

Source : INSD/DSSE/SSECERE

## I.2 PAYS CLIENTS DU BURKINA FASO

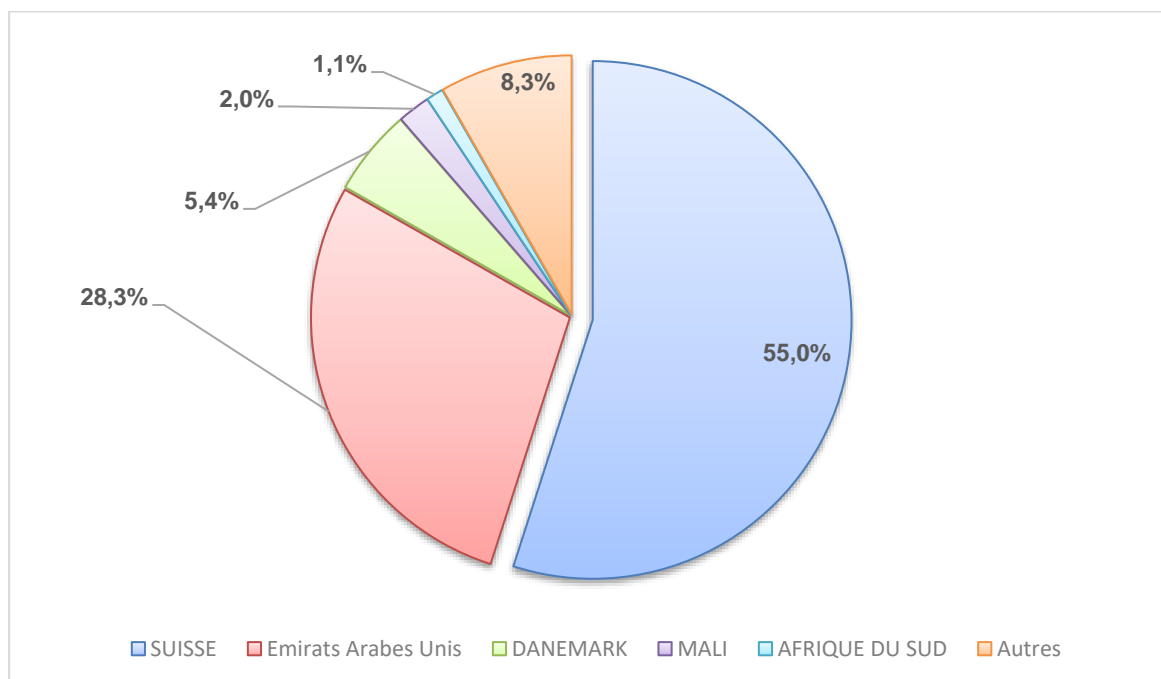
Au cours du troisième trimestre 2024, les trois (03) principaux pays destinataires des exportations burkinabè sont la Suisse, les Émirats Arabes Unis et le Danemark ; la Suisse étant de loin la principale destination avec 470,0 milliards de FCFA d'achats. En effet, 55,0% des recettes d'exportation du pays proviennent de la Suisse, grâce à un volume important d'or non monétaire (9,9 tonnes d'or) exporté vers ce pays. Les exportations à destination des Émirats Arabes Unis représentent 28,3% des recettes d'exportation dont le principal produit exporté est également l'or non monétaire (6,2 tonnes d'Or), représentant 98,2% de leurs achats. Enfin, vient le Danemark avec 5,4% des recettes d'exportation, dû principalement à l'exportation des « Graines et fruits oléagineux, servant à extraire d'autres huiles fixes » représentant 99,7% de leurs achats. Ainsi, les exportations vers ces trois (03) pays ont rapporté 88,6% de la valeur globale des exportations au troisième trimestre 2024.

**Tableau 03 : Statistiques trimestrielles des exportations par pays en valeur FOB (milliards de FCFA)**

	Trimestres					Glissement (%)		Cumul	
	3 T 23	4 T 23	1 T 24	2 T 24	3 T 24	Trim	Annuel	3T23	3T24
SUISSE	466,9	441,0	460,8	474,7	470,0	- 1,0	0,7	1 386,6	1 405,4
ÉMIRATS ARABES UNIS	66,0	83,1	142,0	208,9	241,7	15,7	266,4	147,5	592,7
DANEMARK	8,7	9,9	2,5	0,2	46,1	19 698,4	431,7	12,4	48,8
MALI	23,1	22,6	30,3	14,7	17,4	18,4	- 25,0	140,2	62,3
AFRIQUE DU SUD	0,3	0,4	7,2	4,7	9,1	95,5	3 043,0	0,4	20,9
GHANA	14,2	18,9	11,6	21,1	7,7	- 63,4	- 45,8	30,6	40,4
INDE	0,2	44,3	19,8	6,1	6,6	9,4	3 554,4	6,0	32,5
FRANCE	4,1	3,2	9,8	7,7	5,9	- 23,8	41,1	18,7	23,3
RWANDA	-	-	-	0,5	5,3	1 002,8		0,2	5,7
COTE D'IVOIRE	4,1	18,9	55,4	11,9	5,1	- 57,0	25,3	63,5	72,5

Source : INSD/DSSE/SSECERE

**Graphique 1 : Exportations (en %) du Troisième trimestre 2024 par destination**



Source : INSD/DSSE/SSECERE

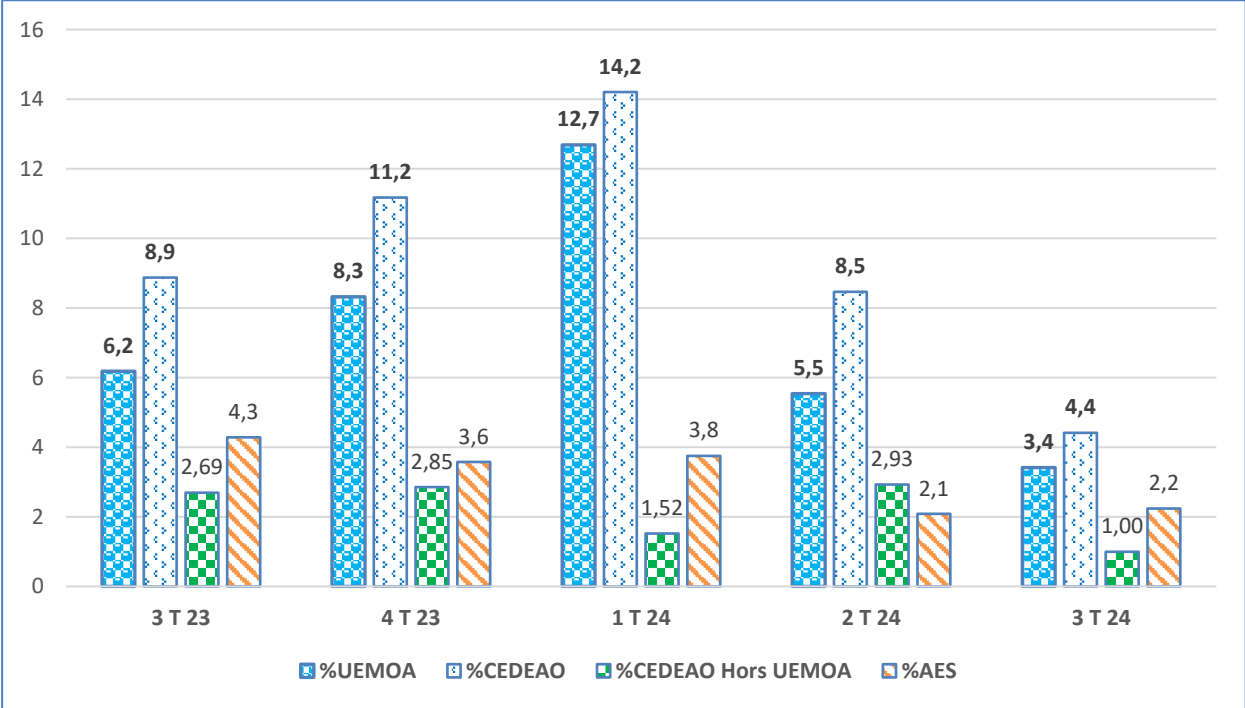
Au cours de la période sous revue, les exportations vers la CEDEAO se sont établies à 37,7 milliards de FCFA (4,4% des exportations totales du pays). Elles sont en baisse de 45,4% par rapport au trimestre précédent. Les principaux produits exportés vers la CEDEAO sont les « Chaux, Ciments et matériaux de construction fabriqués (excepté argile, verre) » (27,5%), les « Graines et fruits oléagineux, servant à extraire autres huiles fixes » (6,7%), les « Boissons non alcooliques » (6,6%), les « Animaux vivants pour alimentation humaine » (6,2%) et le coton qui représente 4,9%. Les exportations sont orientées essentiellement vers le Mali qui représente à elle seule 46,0% des recettes d'exportations provenant de la CEDEAO. Elle est suivie du Ghana (20,4%), de la Côte d'Ivoire (13,5%), du Sénégal (5,1%), du Niger (4,7%), du Togo (4,1%), du Bénin (4,0%), de la Guinée Conakry (1,4%) et du Nigeria (0,6%).

Les exportations vers l'UEMOA représentent 3,4% des exportations totales du pays. Elles sont passées de 45,3 milliards de FCFA au deuxième trimestre 2024 à 29,2 milliards de FCFA au troisième trimestre 2024, soit une baisse de 35,4%. Pour ce trimestre, la première destination des marchandises burkinabè dans l'espace UEMOA est le Mali. Il représente 59,4% des recettes d'exportations du Burkina Faso vers l'espace UEMOA. A hauteur de 17,4 milliards de FCFA, les exportations vers le Mali sont composées principalement de « Chaux, Ciments et matériaux de construction fabriqués (excepté argile, verre) » (59,0%), de « Boissons non alcoolisées, nda » (12,1%), de « Barres et profilés en fer ou en acier (y compris les palplanches) » (7,0%) et de « Nourritures destinées aux animaux (à l'exception des céréales non moulues) » (3,8%). A la suite du Mali, suivent par ordre d'importance la Côte d'Ivoire (17,1%), le Sénégal (6,6%), le Niger (6,0%), le Togo (5,3%) et le Bénin (5,1%).

Les exportations vers les pays de la CEDEAO non membres de l'UEMOA représentent 1,0% des exportations totales du pays et 23,6% des exportations totales vers la CEDEAO. Elles sont passées de 23,9 milliards de FCFA au deuxième trimestre 2024 à 8,5 milliards de FCFA au troisième trimestre 2024, soit une forte baisse de 64%. Pour ce trimestre, la première destination des marchandises burkinabè vers les pays de la CEDEAO non membres de l'UEMOA est le Ghana. Il représente 90,4 % des recettes d'exportations du Burkina Faso vers ces pays. Les exportations vers le Ghana sont composées principalement de « Graines et fruits oléagineux, servant à extraire autres huiles fixes » (32,8%), d' « Animaux vivants pour alimentation humaine » (16,2%), et de « Fruits (à l'exception des fruits oléagineux), frais ou secs » (15,0%). Le Ghana est suivi de la Guinée Conakry avec 6,2% et du Nigeria avec 2,8%.

Au troisième trimestre 2024, les exportations vers les pays de membre de l’AES s’élèvent à 19,1 milliards de FCFA, soit 2,2% des exportations totales. Elles sont en progressions de 12,3% par rapport au trimestre précédent, composées essentiellement de « chaux, ciments et matériaux de construction fabriqués » (53,5%) et du « boissons non alcooliques » (11,0%).

**Graphique 2 : Evolution de la part (en pourcentage) des exportations vers l'UEMOA et la CEDEAO dans les exportations totales**



Source : INSD/DSSE/SSECERE

### I.3 STATISTIQUES SUR LES IMPORTATIONS

Globalement, les importations en valeur enregistrent une hausse de 10,7% au troisième trimestre 2024 par rapport au trimestre précédent. De même, en glissement annuel, la valeur des importations est en hausse de 16,1%. Quant aux quantités importées, elles sont en hausse de 14,1% entre le deuxième et le troisième trimestre 2024. En glissement annuel, les quantités importées enregistrent une légère baisse de 0,3%.

**Tableau 04 : Evolution des importations en milliards de FCFA et en milliers de tonnes**

	Trimestres					Glissement (%)		Cumul	
	3 T 23	4 T 23	1 T 24	2 T 24	3 T 24	Trim	Annuel	3T23	3T24
Importations en valeur	866,5	970,2	918,5	908,6	1 005,6	10,7	16,1	2 602,3	2 832,8
Importations en volume	2 477,1	2 447,2	2 106,2	2 164,9	2 470,6	14,1	- 0,3	6 804,5	6 741,7

Source : INSD/DSSE/SSEC

La hausse trimestrielle des importations en valeur est due principalement à celle de certains produits tels que les « Produits raffinés du pétrole » (+72,2 milliards de FCFA), les « Chaux, Ciments et matériaux de construction fabriqués (excepté argile, verre) » (+9,1 milliards de FCFA), les « Appareils sanitaires et appareillage de plomberie, de chauffage et d'éclairage » (+9,6 milliards de FCFA), Froment (avec l'épeautre) et méteil non moulus (+5,6 milliards de FCFA) et les « Voitures automobiles à tous moteurs, pour le transport des personnes » (+3,8 milliards de FCFA).

**Tableau 05 : Evolution des principaux produits importés en valeur CAF (milliards de FCFA)**

Code CTCL	Produits	Trimestres					Glissement (%)		Cumul	
		3 T 23	4 T 23	1 T 24	2 T 24	3 T 24	Trim	Annuel	3T23	3T24
334	Produits raffinés du pétrole	284,2	409,1	353,0	308,3	380,5	23,4	33,9	812,8	1 041,8
541	Produits médicaux et pharmaceutiques	33,3	39,5	44,5	40,7	36,1	- 11,3	8,4	112,9	121,2
661	Chaux, Ciments et matériaux de construction fabriqués (excepté argile, verre)	42,3	33,2	23,7	22,3	31,3	40,7	- 25,9	106,2	77,3
042	Riz	18,8	15,8	20,4	19,9	20,5	3,3	8,9	56,7	60,8
812	Appareils sanitaires et appareillage de plomberie, de chauffage et d'éclairage	11,6	12,2	14,2	10,9	20,5	88,2	77,0	21,8	45,6
041	Froment (avec l'épeautre) et méteil non moulus	12,9	16,9	9,5	12,4	18,0	45,6	39,5	47,0	39,9
351	Energie électrique	24,7	37,9	28,2	25,4	17,5	- 31,0	- 28,9	81,0	71,2
781	Voitures automobiles à tous moteurs, pour le transport des personnes	13,1	14,9	12,0	12,8	16,5	29,4	25,8	39,9	41,3
785	Motocycles, scooters et autres véhicules à deux roues avec ou sans moteur	11,9	9,2	10,4	15,5	15,4	- 0,2	29,8	31,2	41,2
728	Autres machines et appareils spécialisés pour industrie particulière	8,0	7,0	11,2	13,2	14,3	8,0	77,8	22,1	38,8

Source : INSD/DSSE/SSECERE

## I.4 PAYS FOURNISSEURS DU BURKINA FASO

La république populaire de Chine est le principal fournisseur du Burkina au troisième trimestre 2024. Le pays a importé de la Chine 170,9 milliards de FCFA de marchandises, soit 17,0% des importations totales. Comparées aux importations du deuxième trimestre 2024, les importations provenant de la Chine ont enregistré une hausse (+23,9%). Ces importations sont composées essentiellement d'« appareils sanitaires et appareillage de plomberie, de chauffage et d'éclairage » (11,4%), d'« équipements de télécommunication, nda, et parties, pièces détachées et accès » (5,9%), de « barres et profilés en fer ou en acier (y compris les palplanches) » (4,9%), de « larges plats et tôles en fer ou en acier », (4,6%) et de « voitures automobiles à tous moteurs, pour le transport des marchandises » (4,0%). La Chine est suivie de la Côte d'Ivoire (16,5%), de la Russie (10,3%), du Ghana (8,1%), de la France (4,9%) et de la Belgique, Luxembourg (4,1%).

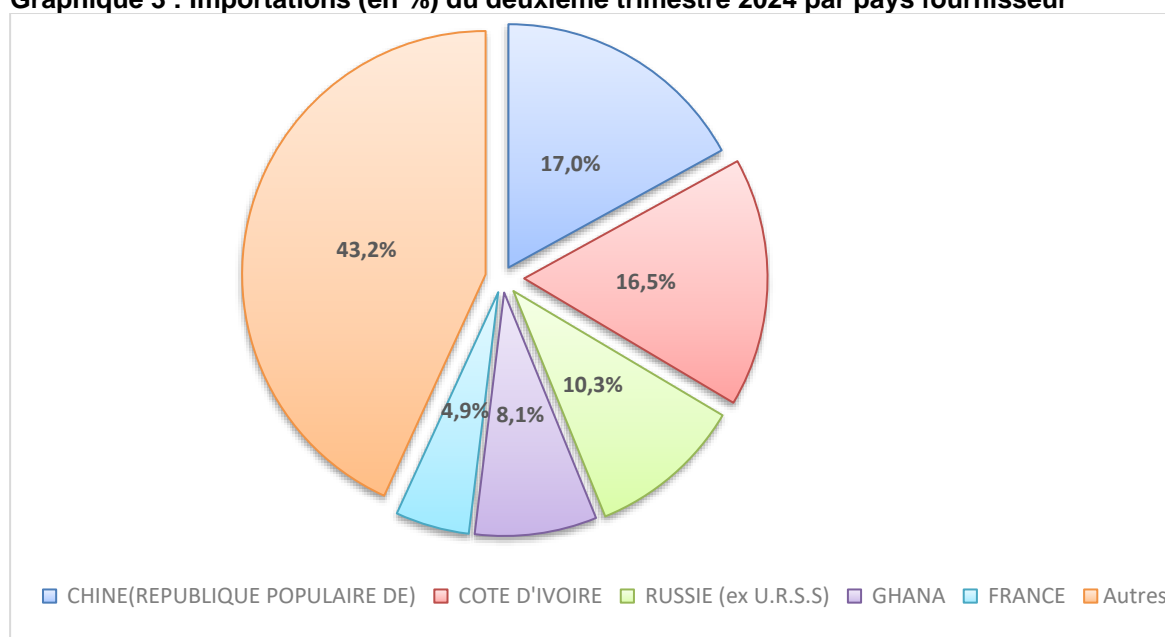
**Tableau 06 : Statistiques trimestrielles des importations par pays : valeur CAF (milliards de FCFA)**

	Trimestres					Glissement (%)		Cumul	
	3 T 23	4 T 23	1 T 24	2 T 24	3 T 24	Trim	Annuel	3T23	3T24
Chine (république populaire)	129,3	119,9	136,0	138,0	170,9	23,9	32,2	373,7	444,9
Cote d'ivoire	103,8	166,0	167,4	139,2	166,3	19,4	60,3	330,6	472,9
RUSSIE (ex U.R.S.S)	85,0	97,8	108,1	98,1	103,6	5,7	22,0	220,5	309,8
Ghana	63,6	81,1	73,1	83,4	81,4	- 2,3	28,1	147,8	237,9
France	71,8	56,1	44,6	45,2	49,3	9,1	- 31,3	206,6	139,2
Belgique, Luxembourg	18,6	39,5	36,5	54,5	41,5	- 23,8	122,5	83,9	132,5
Inde	50,5	42,7	45,5	49,0	37,7	- 23,2	- 25,4	162,3	132,2
Sénégal	4,2	5,4	6,5	6,3	28,3	348,0	572,9	14,6	41,1
Etats-Unis d'Amérique	34,4	52,8	30,0	22,0	26,6	20,9	- 22,8	95,2	78,6
Japon	15,7	15,7	12,3	14,7	22,5	53,2	43,4	49,2	49,4

Source : INSD/DSSE/SSECERE

Dans le top 10 des partenaires fournisseurs du Burkina Faso au cours du troisième trimestre 2024, présenté dans le tableau 06 ci-dessus, tous les continents sont représentés, exception faite de l'Océanie.

**Graphique 3 : Importations (en %) du deuxième trimestre 2024 par pays fournisseur**



Source : INSD/DSSE/SSECERE

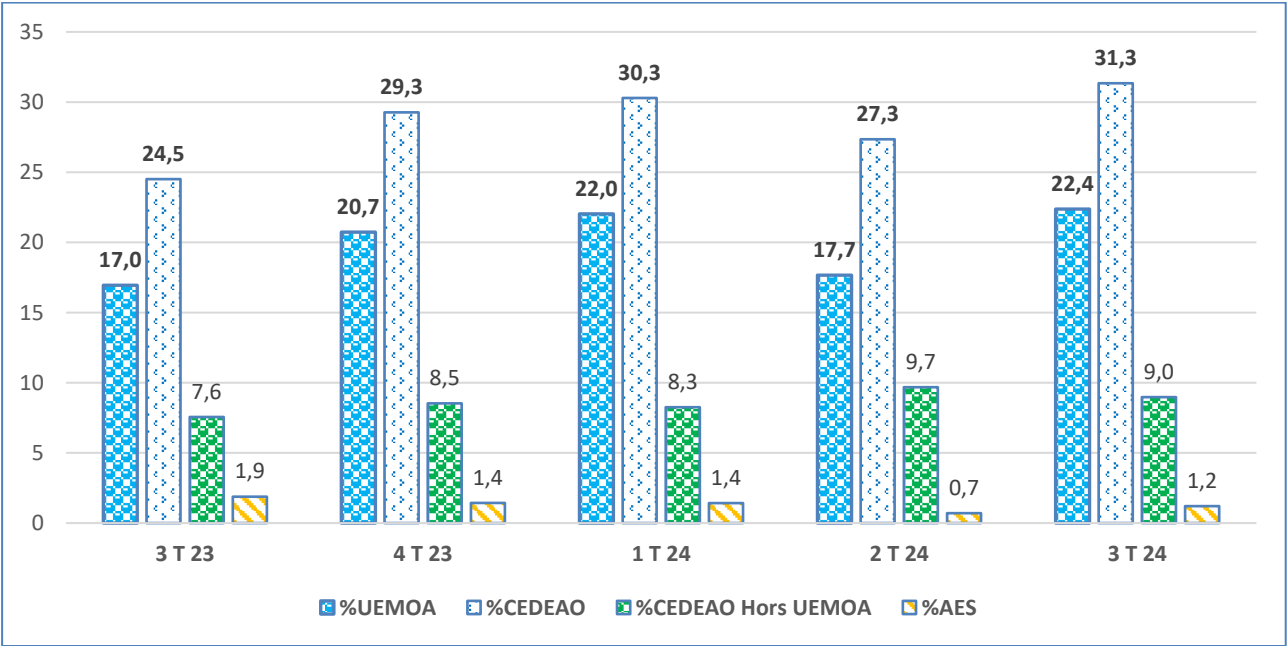
Les importations provenant des pays membres de l'espace CEDEAO se chiffrent à 315,2 milliards de FCFA (31,3% des importations totales). Les principaux produits importés de la CEDEAO sont les « Produits raffinés du pétrole » (62,5%), « l'Energie électrique » (5,6%), les « Chaux, Ciments et matériaux de construction fabriqués (excepté argile, verre) » (5,3%) et les « Engrais manufacturés » (3,8%). Ces importations en valeur sont en hausse de 26,9% par rapport au trimestre précédent. Le premier fournisseur de marchandises du Burkina Faso dans l'espace CEDEAO est la Côte d'Ivoire avec 52,8% des importations dans cet espace. Elle est suivie du Ghana (25,8%), du Sénégal (9,0%), du Togo (5,7%), du Niger (3,4%) et du Nigeria (2,7%). En ce qui concerne les importations du Burkina Faso provenant des pays membres de l'UEMOA, elles se chiffrent à 225,0 milliards de FCFA, soit 22,4 % des importations totales. Elles sont en hausse de 26,7% par rapport au deuxième trimestre 2024.

La Côte d'Ivoire est le principal fournisseur du pays dans l'espace UEMOA avec 73,9% des importations provenant de l'espace. Les principaux produits importés de la Côte d'Ivoire sont les « Produits raffinés du pétrole » (71,0%), les « Engrais manufacturés » (5,9%), les « Tabacs fabriqués » (4,8%), les « Produits et préparations alimentaires » (3,7%) et « autres huiles végétales » (2,4%). La Côte d'Ivoire est suivie du Sénégal (12,6%), du Togo (8,0%), du Niger (4,8%), du Mali (0,6%) et du Benin (0,1%).

Les importations provenant des pays de la CEDEAO non membres de l'UEMOA se chiffrent à 90,2 milliards de FCFA (9,0% des importations totales). Ces importations en valeur sont en hausse de 2,5% par rapport au trimestre précédent. Le premier fournisseur de marchandises du pays dans l'espace CEDEAO hors UEMOA est le Ghana avec 90,4% des importations provenant de cet espace. Il est suivi du Nigéria (9,6%).

Au troisième trimestre 2024, les importations provenant des pays membres de l'AES sont de 12,2 milliards de FCFA, soit 1,2% des importations totales, en hausse de 88,6% par rapport au trimestre précédent. Elles sont composées essentiellement de « produits raffinés du pétrole » (83,8%) et des « engrais manufacturés » (5,0%).

**Graphique 4 : Evolution de la part (en pourcentage) des importations provenant de l'UEMOA et de la CEDEAO dans les importations totales**



Source : INSD/DSSE/SSECERE

## I.5 BALANCE COMMERCIALE ET TAUX DE COUVERTURE

Le déficit commercial s'était nettement amélioré au premier trimestre 2024 par rapport au quatrième trimestre 2023 passant de -265,0 milliards de FCFA à -80,3 milliards de FCFA. Au deuxième trimestre 2024, le déficit s'est légèrement détérioré passant à -91,5 milliards de FCFA. Pour le troisième trimestre 2024, il s'est d'avantage détérioré par rapport au deuxième trimestre 2024 passant de -91,5 milliards de FCFA à -150,5 milliards de FCFA. Cette détérioration au cours du trimestre sous revu est due à une hausse plus importante des importations (+10,7%) par rapport à celle des exportations (+4,2%).

En glissement annuel, la balance commerciale s'est nettement améliorée passant de -242,1 milliards de FCFA au troisième trimestre 2023 à -150,5 milliards de FCFA au troisième trimestre 2024.

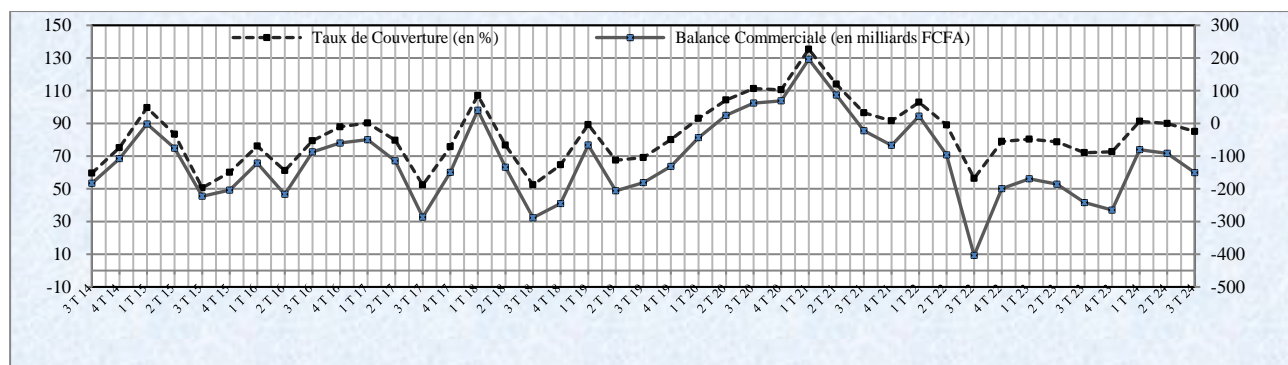
Le taux de couverture des dépenses d'importations par les recettes d'exportations connaît une légère baisse au troisième trimestre 2024. En effet, il est passé de 89,9% au deuxième trimestre 2024 à 85,0% au troisième trimestre 2024. Ce qui montre à quel point les recettes d'exportations devraient s'améliorer afin de couvrir les dépenses d'importations du pays.

**Tableau 07 : Evolution de la balance commerciale (en milliards de FCFA) et du taux de couverture**

	Trimestres					Glissement (%)		Cumul	
	3 T 23	4 T 23	1 T 24	2 T 24	3 T 24	Trim	Annuel	3T23	3T24
Exportations FOB	624,4	705,2	838,2	817,1	855,2	4,7	37,0	2 005,0	2 510,4
Importations CAF	866,5	970,2	918,5	908,6	1 005,6	10,7	16,1	2 602,3	2 832,8
BC	- 242,1	- 265,0	- 80,3	- 91,5	- 150,5	64,4	37,8	- 597,3	- 322,3
TC (%)	72,1	72,7	91,3	89,9	85,0			77,0	88,6

Source : INSD/DSSE/SSECERE

**Graphique 5 : Evolution trimestrielle de la balance commerciale et du taux de couverture**



Source : INSD/DSSE/SSECERE



## II. INDICES DU COMMERCE EXTERIEUR

Les indices du commerce extérieur sont des indicateurs économiques qui traduisent les performances et les évolutions du commerce extérieur du pays. Ils permettent d'évaluer les échanges de biens entre le pays et le reste du monde. Ces indices fournissent des informations qui permettent de déceler les changements intervenus dans les exportations et dans les importations.

### II.1 INDICES A L'EXPORTATION

Les indices à l'exportation analysés dans cette section sont : l'indice de Paasche des prix, l'indice de Laspeyres des quantités et l'indice des valeurs totales. Ces indices synthétiques sont calculés à partir des indices élémentaires des différents produits à chaque période (un tableau détaillé des indices par produit figure en annexe).

**Tableau 08 : Evolution des indices synthétiques à l'exportation, base 100 en 2022**

	Trimestres					Glissement (%)	
	3 T 23	4 T 23	1 T 24	2 T 24	3 T 24	Trim	Annuel
Indice de Paasche des prix	101,5	103,7	107,4	116,5	127,4	9,3	25,5
Indice de Laspeyres des quantités	87,6	96,8	111,1	99,6	95,6	- 4,0	9,1
Indice des valeurs totales	88,9	100,4	119,3	116,0	121,8	5,0	37,0

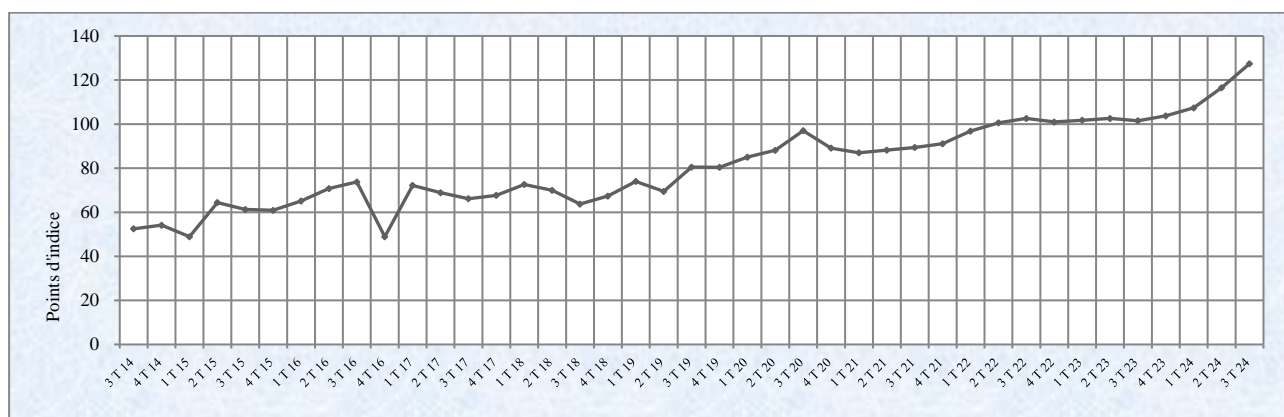
Source : INSD/DSSE/SSECERE

#### Indice de Paasche des prix à l'exportation

L'indice de Paasche des prix à l'exportation du Burkina Faso a enregistré une hausse de 9,5% en glissement trimestriel et de 25,5% en glissement annuel. La hausse trimestrielle est essentiellement imputable à la variation significative de l'indice des valeurs unitaires des « Appareils de navigation aérienne et matériel connexe ; leurs parties et pièces » (+2 867,1%), des « Graines et fruits oléagineux, servant à extraire autres huiles fixes » (+513,7%) et des « Fruits (à l'exception des fruits oléagineux), frais ou secs » (+86,4%).

La hausse en glissement annuel est le fait surtout de la variation remarquable des indices des valeurs unitaires des « Appareils de navigation aérienne et matériel connexe ; leur parties et pièces » (+7 851,6%), des « Graines et fruits oléagineux, servant à extraire autres huiles fixes » (+675,3%), des « Animaux vivants pour alimentation humaine » (+174,3%), de « Boissons non alcooliques » (+26,6%) et de « l'or, non monétaire » (+20,9%).

**Graphique 6 : Evolution trimestrielle de l'indice de Paasche des prix (IPP) à l'exportation**



Source : INSD/DSSE/SSECERE

L'évolution des indices des valeurs unitaires des principaux produits s'observe dans le tableau 09 ci-après.

**Tableau 09 : Evolution des indices des valeurs unitaires des principaux produits à l'exportation**

Code CTCI	Libellés	Base 2022	Trimestres					Glissement (%)	
			3 T 23	4 T 23	1 T 24	2 T 24	3 T 24	Trim	Annuel
971	Or, non monétaire (à l'exclusion des minerais et concentré d'or)	100	100,5	103,2	106,8	120,1	121,5	1,1	20,9
223	Graines et fruits oléagineux, servant à extraire autres huiles fixes	100	87,4	100,4	98,1	110,4	677,8	513,7	675,3
057	Fruits (à l'exception des fruits oléagineux), frais ou secs	100	219,6	243,6	58,6	74,5	138,8	86,4	- 36,8
661	Chaux, Ciments et matériaux de construction fabriqués (excepté argile, verre)	100	148,5	148,5	148,5	148,5	148,5	-	- 0,0
334	Produits raffinés du pétrole	100	122,5	95,4	101,4	113,2	118,6	4,8	- 3,2
424	Autres huiles végétales fixes	100	124,6	138,2	148,0	136,1	118,4	- 12,9	- 4,9
111	Boissons non alcooliques, nda	100	75,8	70,9	77,6	93,4	95,9	2,7	26,6
792	Appareils de navigation aérienne et matériel connexe; leurs parties et pièces	100	1,8	13,6	21,5	4,8	143,8	2 867,1	7 851,6
001	Animaux vivants pour alimentation humaine	100	54,5	366,7	381,8	246,2	149,4	- 39,3	174,3
263	Coton	100	120,6	101,6	107,9	102,3	98,9	- 3,4	- 18,1

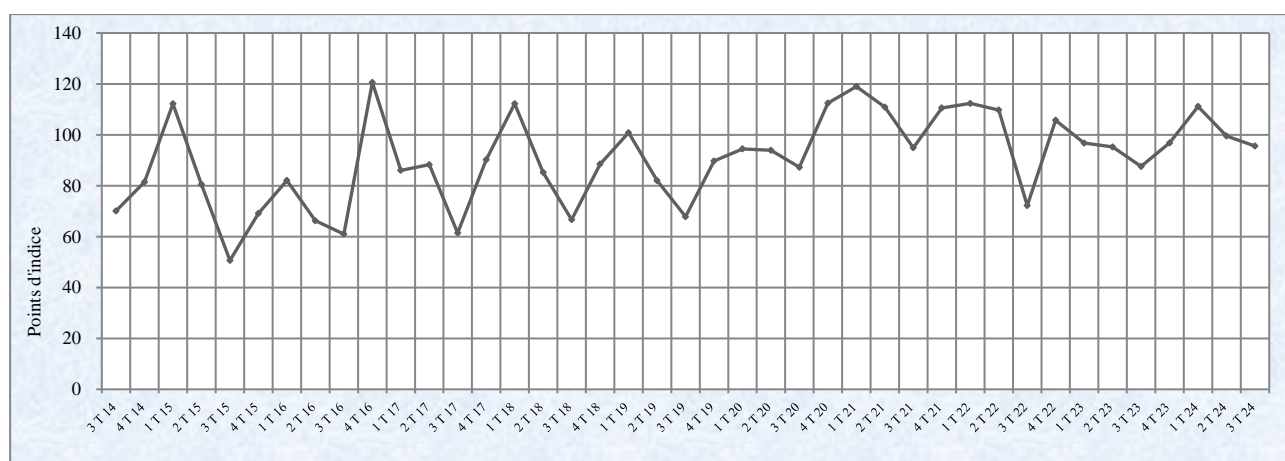
Source : INSD/DSSE/SSECERE

### **Indice de Laspeyres des quantités à l'exportation**

L'indice de Laspeyres des quantités des produits exportés, connaît un repli de 4,0% en glissement trimestriel et une hausse de (+9,1%) en glissement annuel. Le repli trimestriel de l'indice est principalement dû à la baisse des indices des principaux produits tels que le coton (-91,5%), les « Appareils de navigation aérienne et matériel connexe; leurs parties et pièces (-71,7%), les « Fruits (à l'exception des fruits oléagineux), frais ou secs » (-58,4 %), et les « Autres huiles végétales fixes » (-14,4%).

Par ailleurs, la hausse de 9,1% de l'indice, en glissement annuel, est du fait des fortes variations à la hausse des indices des « Animaux vivants pour alimentation humaine » (+2 024,5%), des « Fruits (à l'exception des fruits oléagineux), frais ou secs » (+320,0%), des « Autres huiles végétales fixes » (+109,3%), des Produits raffinés du pétrole (86,7%), des « boissons non alcooliques » (+50,4%) et de l'« Or, non monétaire » (+12,7%).

**Graphique 7 : Evolution trimestrielle de l'indice de Laspeyres des quantités (ILQ) à l'exportation**



Source : INSD/DSSE/SSECERE

L'évolution des indices des quantités des autres produits s'observe dans le tableau 10 ci-après.

**Tableau 10 : Evolution des indices des quantités des principaux produits à l'exportation**

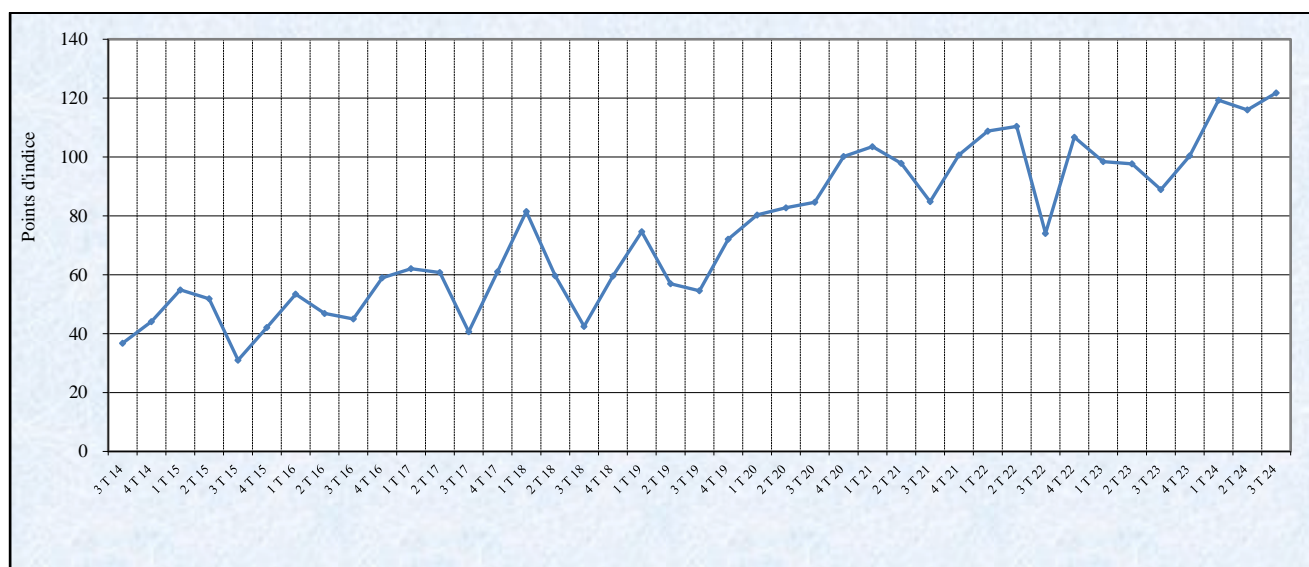
Code CTCI	Libellés	Base 2022	Trimestres					Glissement (%)	
			3 T 23	4 T 23	1 T 24	2 T 24	3 T 24	Trim	Annuel
971	Or, non monétaire (à l'exclusion des minerais et concentré d'or)	100	100,4	104,5	106,9	105,9	113,0	6,7	12,7
223	Graines et fruits oléagineux, servant à extraire autres huiles fixes	100	250,3	293,0	67,6	36,5	86,8	137,6	- 65,3
057	Fruits (à l'exception des fruits oléagineux), frais ou secs	100	18,8	10,2	99,3	189,2	78,8	- 58,4	320,0
661	Chaux, Ciments et matériaux de construction fabriqués (excepté argile, verre)	100	95,0	66,8	98,6	40,3	55,0	36,4	- 42,1
334	Produits raffinés du pétrole	100	80,9	146,4	142,2	142,1	151,1	6,3	86,7
424	Autres huiles végétales fixes	100	39,7	104,3	124,2	97,2	83,2	- 14,4	109,3
111	Boissons non alcooliques, nda	100	374,9	404,9	470,9	358,3	563,6	57,3	50,4
792	Appareils de navigation aérienne et matériel connexe ; leurs parties et pièces	100	148,5	81,5	244,6	539,0	152,7	- 71,7	2,8
001	Animaux vivants pour alimentation humaine	100	37,6	394,0	481,3	515,6	799,6	55,1	2 024,5
263	Coton	100	8,9	52,1	152,5	37,6	3,2	- 91,5	- 64,4

Source : INSD/DSSE/SSECERE

### **Indice des valeurs totales à l'exportation**

L'évolution de l'indice des valeurs totales est la résultante de l'évolution des indices des valeurs unitaires et de celle des indices des quantités. L'indice des valeurs totales connaît une hausse en glissement trimestriel de 5,0%. Cet accroissement est imputable à celui de l'indice des prix. En glissement annuel, la hausse de l'indice des valeurs unitaires de 25,5% couplée à la hausse de l'indice des quantités de 9,1% a entraîné une croissance de l'indice des valeurs totales de 37,0%.

**Graphique 8 : Evolution trimestrielle de l'indice des valeurs totales (IVT) à l'exportation**



Source : INSD/DSSE/SSECERE

## II.2 INDICES A L'IMPORTATION

Les évolutions des indices à l'importation sont présentées dans cette section dans le but de déceler les changements conjoncturels essentiels des importations. Au cours du troisième trimestre 2024, les indices enregistrent une hausse en valeur et en volume.

**Tableau 11 : Evolution des indices synthétiques à l'importation base 100 en 2022**

	Trimestres					Glissement (%)	
	3 T 23	4 T 23	1 T 24	2 T 24	3 T 24	Trim.	Annuel
Indice de Paasche des prix (IPP)	95,9	97,7	99,2	95,1	96,7	1,7	0,9
Indice de Laspeyres des quantités (ILQ)	102,1	111,1	104,1	108,2	118,9	10,0	16,5
Indice des valeurs totales (IVT)	97,9	108,6	103,3	102,8	115,0	11,9	17,5

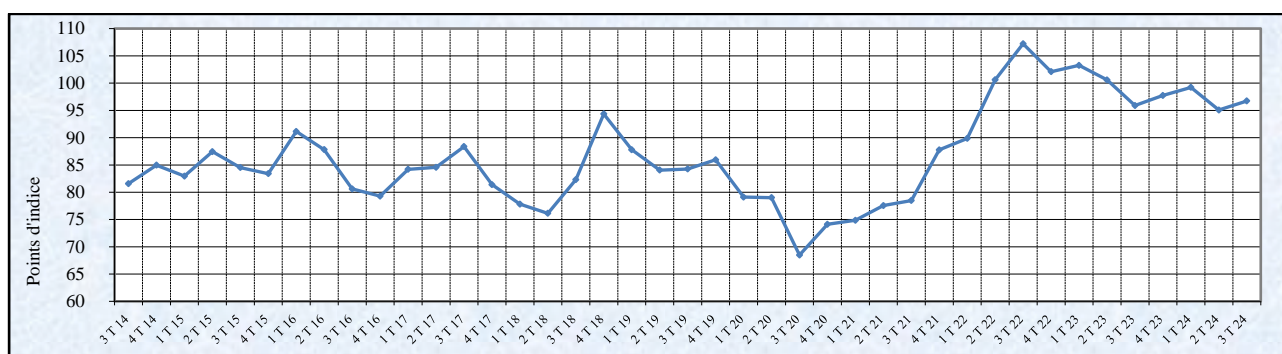
Source : INSD/DSSE/SSECERE

### Indice de Paasche des prix à l'importation

L'indice de Paasche des prix à l'importation enregistre une hausse de 1,7% en glissement trimestriel. Cette progression est due à la variation positive des indices des valeurs unitaires des principaux produits d'importation à l'exception des produits suivants : « Produits médicaux et pharmaceutiques » et « Chaux, Ciments et matériaux de construction fabriqués (excepté argile, verre » et le « Gaz naturel et gaz manufacturé » (Cf. Tableau 12).

En glissement annuel, l'indice de paasche des prix est également en hausse de 0,9%. Cette légère variation résulte principalement de la hausse des indices des valeurs unitaires des principaux produits d'importation à l'exception du « Chaux, Ciments et matériaux de construction fabriqués (excepté argile, verre », du « Froment (avec l'épeautre) et méteil non moulus » et du « Gaz naturel et gaz manufacturé ».

**Graphique 9 : Evolution trimestrielle de l'indice de Paasche des prix à l'importation**



Source : INSD/DSSE/SSECERE

Le tableau 12, ci-après renseigne sur les tendances de l'indice de Paasche des prix des principaux produits importés.

**Tableau 12 : Evolution des indices des valeurs unitaires des principaux produits à l'importation**

Code CTCI	Libellé	Trimestres					Glissement (%)		
		2022	3 T 23	4 T 23	1 T 24	2 T 24	3 T 24	Trim.	Annuel
334	Produits raffinés du pétrole	100	99,8	110,5	119,7	102,3	108,7	6,2	8,9
541	Produits médicinaux et pharmaceutiques	100	76,2	91,2	117,8	110,5	88,9	- 19,5	16,8
661	Chaux, Ciments et matériaux de construction fabriqués (excepté argile, verre)	100	81,1	83,8	94,0	82,2	78,5	- 4,5	- 3,3
042	Riz	100	74,6	73,2	73,7	71,7	85,5	19,3	14,6
812	Appareils sanitaires et appareillage de plomberie, de chauffage et d'écla	100	224,2	190,4	174,4	216,8	238,9	10,2	6,5
041	Froment (avec l'épeautre) et méteil non moulus	100	80,4	73,8	79,6	73,3	75,5	3,1	- 6,1
781	Voitures automobiles a tous moteurs, pour le transport des personnes	100	103,4	117,9	85,9	87,5	110,3	26,0	6,7
785	Motocycles, scooters et autres vélocipèdes avec ou sans moteur	100	135,1	113,9	107,0	146,6	150,0	2,3	11,0
728	Autres machines et appareils spécialisés pour industrie particulière	100	112,3	97,1	121,8	101,8	131,0	28,7	16,6
341	Gaz naturel et gaz manufacturé	100	69,9	60,3	64,6	60,1	57,7	- 4,1	- 17,5

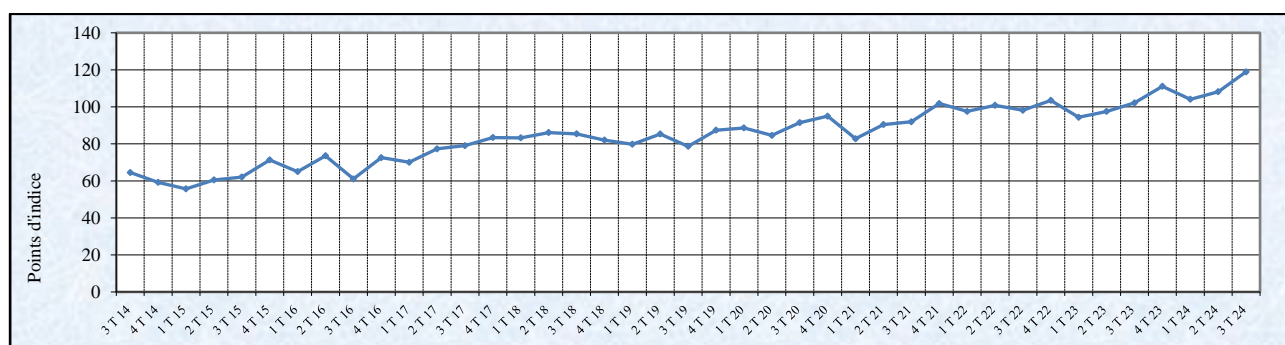
Source : INSD/DSSE/SSECERE

Indice de Laspeyres des quantités à l'importation

L'indice de Laspeyres des quantités des produits importés est en hausse de 10,0% en glissement trimestriel. Cette évolution s'explique par la variation des indices des quantités des produits suivants : les « Autres machines et appareils spécialisés pour industrie particulière » (28,7%), les «Voitures automobiles à tous moteurs, pour le transport des personnes » (+26,0%), le « Riz » (+19,3%), les « Appareils sanitaires et appareillage de plomberie, de chauffage et d'éclairage » (+10,2%) et les « Produits raffinés du pétrole » (+6,2%).

En glissement annuel, l'indice est également en hausse de 16,5%, une hausse soutenue par les variations des indices de quantités des « Produits médicinaux et pharmaceutiques» de 16,8%, des « Autres machines et appareils spécialisés pour industrie particulière» de 16,6%, du « Riz » de 14,6% , des « Motocycles, scooters et autres vélocipèdes avec ou sans moteur» de 11,0%, des «Produits raffinés du pétrole » de 8,9% et des «Voitures automobiles a tous moteurs, pour le transport des personnes» de 6,7%.

**Graphique 10 : Evolution trimestrielle de l'indice de Laspeyres des quantités (ILQ) à l'importation**



Source : INSD/DSSE/SSECERE

Le tableau 13, ci-après, renseigne sur les tendances de l'indice des quantités des principaux produits importés.

**Tableau 13 : Evolution des indices des quantités des principaux produits à l'importation**

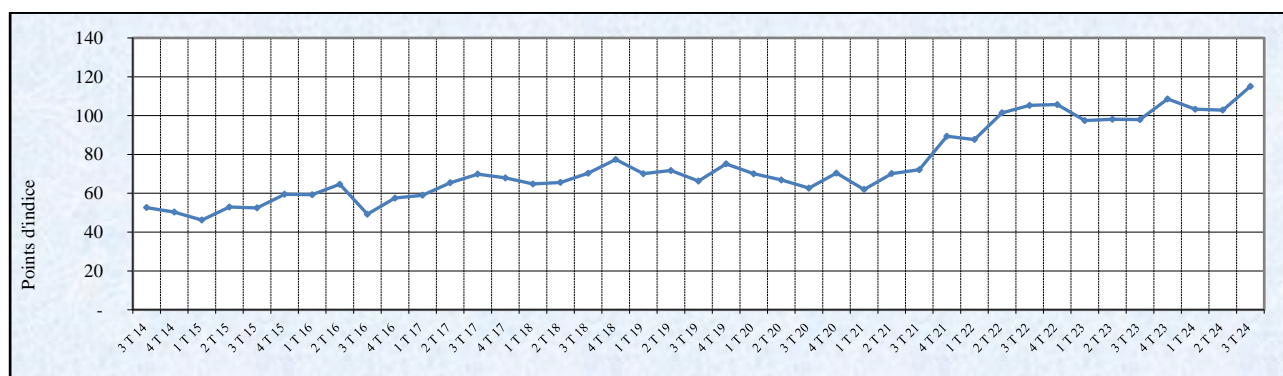
CODE CTCI	Libellé	Base	Trimestres					Glissement (%)	
			2022	3 T 23	4 T 23	1 T 24	2 T 24	3 T 24	Trim.
334	Produits raffinés du pétrole	100	100,7	130,9	104,3	106,6	123,8	16,2	23,0
541	Produits médicinaux et pharmaceutiques	100	91,6	90,8	79,1	77,2	85,1	10,2	- 7,2
661	Chaux, Ciments et matériaux de construction fabriqués (excepté argile, verre)	100	173,8	132,0	84,2	90,4	133,3	47,4	- 23,3
042	Riz	100	112,4	96,3	123,8	123,4	106,8	- 13,4	- 5,0
812	Appareils sanitaires et appareillage de plomberie, de chauffage et d'écla	100	131,2	163,6	207,1	127,7	218,1	70,8	66,2
041	Froment (avec l'épeautre) et méteil non moulus	100	108,7	154,7	80,8	114,2	161,4	41,3	48,5
781	Voitures automobiles a tous moteurs, pour le transport des personnes	100	79,3	78,8	87,2	91,0	93,5	2,7	18,0
785	Motocycles, scooters et autres vélocipèdes avec ou sans moteur	100	87,3	80,0	96,1	104,7	102,1	- 2,4	17,0
728	Autres machines et appareils spécialises pour industrie particulière	100	78,6	79,2	101,3	142,9	119,9	- 16,1	52,5
341	Gaz naturel et gaz manufacturé	100	100,4	150,0	179,0	125,6	118,6	- 5,5	18,1

Source : INSD/DSSE/SSECERE

**Indice des valeurs totales à l'importation**

L'indice des valeurs totales à l'importation connaît une hausse de 11,9% en glissement trimestriel, résultant de la hausse de l'indice des quantités de 10,0% et de celle de l'indice des prix de 1,7%. En glissement annuel, il est en hausse de 17,5%, favorisé principalement par l'accroissement de 16,5% de l'indice des quantités.

**Graphique 11 : Evolution trimestrielle des indices des valeurs totales à l'importation**



Source : INSD/DSSE/SSECERE

### II.3 AUTRES INDICES DU COMMERCE EXTERIEUR

La balance commerciale et le taux de couverture mettent l'accent sur l'évolution en valeur des échanges du Burkina Faso avec ses partenaires. Une autre façon de percevoir l'évolution du commerce extérieur est d'élaborer, à partir des indices synthétiques, d'autres indicateurs tels que les indices des termes de l'échange et les indices de gain à l'exportation, qui permettent de mesurer les bénéfices tirés par le pays de ses échanges avec l'extérieur.

**Tableau 14 : Evolution d'autres indices du commerce extérieur**

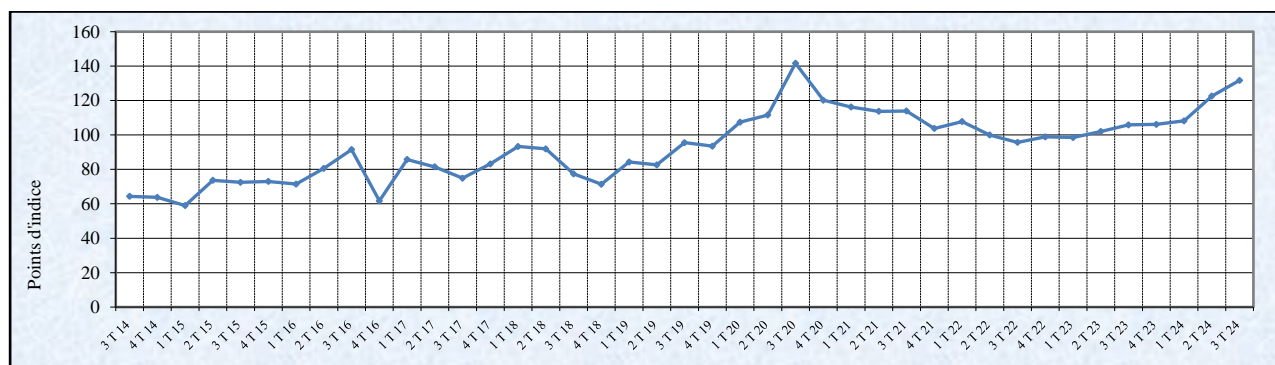
	Trimestres					Glissement %	
	3 T 23	4 T 23	1 T 24	2 T 24	3 T 24	Trim	Annuel
Indice des termes de l'échange	105,9	106,1	108,2	122,6	131,7	7,5	24,4
Indice de gain à l'exportation	128,5	115,7	97,4	124,3	139,0	11,8	8,1

Source : INSD/DSSE/SSECERE

#### **Indice des termes de l'échange (ITE)**

Les termes de l'échange désignent le pouvoir d'achat de biens importés qu'un pays détient grâce à ses exportations. L'indice des termes de l'échange est égal à l'indice des prix à l'exportation rapporté à l'indice des prix à l'importation. Au troisième trimestre 2024, l'indice des termes de l'échange s'est établi à 131,7 enregistrant une hausse de 7,5 % en glissement trimestriel et 24,4% en glissement annuel.

**Graphique 12 : Evolution trimestrielle de l'indice des termes de l'échange**



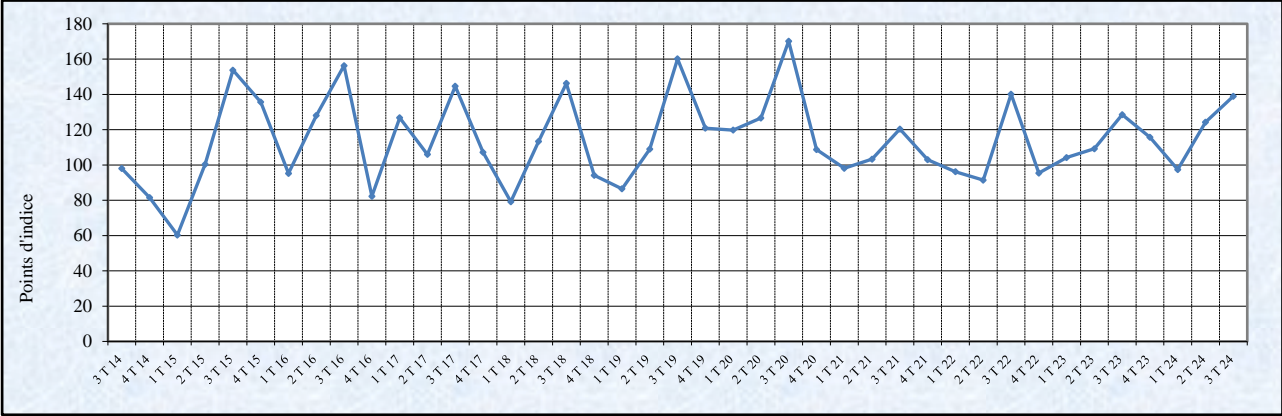
Source : INSD/DSSE/SSECERE

#### **Indice de gain à l'exportation (IGE)**

Cet indice est le rapport entre l'indice des termes de l'échange et l'indice de volume à l'exportation. Il traduit les gains obtenus par le pays en exportant ses produits. Un indice inférieur à 100 signifie un faible gain tiré des exportations. Au troisième trimestre 2024, la valeur de l'indice de gain à l'exportation est de 139,0% traduisant ainsi un gain significatif tiré des exportations des produits burkinabè. Il s'est amélioré de 11,8 points de pourcentage passant de 124,4% à 139,0%. L'indice enregistre également une hausse de 8,1% en glissement annuel.



**Graphique 13 : Evolution trimestrielle de l'indice de gain à l'exportation**



Source : INSD/DSSE/SSECERE



# ANNEXES

## **NOTE MÉTHODOLOGIQUE**

Cette note permet aux lecteurs de savoir comment les différents indicateurs proposés ont été obtenus. Cette clarification passe par un bref aperçu de la source d'informations, de la nomenclature utilisée et des indices proposés.

### **Source d'information**

Les données brutes sur le commerce extérieur proviennent essentiellement des services de la Douane. Ces données sont fournies pour tous les produits ayant fait l'objet d'une déclaration d'exportation ou d'importation (d'où l'appellation de commerce officiel ou spécial dans le vocabulaire du commerce international), en valeur et en volume, par mois, trimestre ou année.

### **Nomenclature des produits**

Dans l'élaboration des statistiques du commerce extérieur, les marchandises sont regroupées et classées selon des nomenclatures. Il existe plusieurs nomenclatures sur le commerce extérieur dont la "Classification Type pour le Commerce International " (CTCI) et le Système Harmonisé (SH).

C'est la CTCI qui a été privilégiée (la CTCI révisée 4, version plus améliorée, est utilisée ici) par rapport au Système Harmonisé (SH) car elle est fondée sur le critère d'utilisation économique des produits, contrairement au SH qui s'appuie plus sur le critère tarifaire.

### **Indices**

Le champ couvert par les indices est le commerce spécial et officiel, à l'importation comme à l'exportation et selon la nomenclature CTCI.

L'année de base, qui sert de référence à la comparaison des grandeurs, est l'année 2022. Il est procédé à un changement de base tous les cinq (5) ans pour tenir compte des modifications éventuelles de la structure des importations et des exportations ou de la couverture de l'échantillon utilisé pour le calcul des indices.

Les indicateurs suivants sont proposés aux utilisateurs :

- le solde de la balance commerciale et le taux de couverture ;
- les indices synthétiques : indice de Paasche des prix, indice de Laspeyres des quantités, indice des valeurs totales ;
- les indices élémentaires des principaux produits à l'exportation comme à l'importation ;
- l'indice des termes de l'échange et l'indice de gain à l'exportation.

Un seul indice ne peut pas rendre compte de la complexité de l'évolution du commerce extérieur d'où la multiplicité et la complémentarité des différents indicateurs.

Par exemple, les données en valeurs ne permettent pas de distinguer les variations de volume de celles qui résultent de mouvements de prix ou de modification des parités monétaires : un déficit de la balance commerciale dû à une augmentation brutale des prix du pétrole brut n'a pas la même signification et n'appelle pas aux mêmes mesures de politique économique qu'un déficit dû à une augmentation en volume des importations ou à une diminution en volume des exportations.

### **Définition des indices**

Le choix retenu pour le calcul des indices synthétiques repose sur les formules suivantes :

- l'indice des prix ou des valeurs moyennes (valeurs unitaires) est calculé au moyen de la formule de Paasche. C'est un indice à pondérations variables déterminées à partir des valeurs courantes ;
- l'indice de volume (ou de quantité) est déterminé selon la formule de Laspeyres. C'est un indice à pondérations fixes déterminées à partir des valeurs de l'année de base ;
- l'indice des valeurs totales est un indice simple, et est le produit des indices de Paasche des prix et de Laspeyres des quantités.

Le choix de calculer un indice de Paasche des prix pour le commerce extérieur et non un indice de Laspeyres des prix comme c'est le cas pour les indices des prix à la consommation (IPC) par exemple, se justifie pour plusieurs raisons :

- dans le cas du commerce extérieur, disposant des statistiques sur la valeur, la quantité et les prix par période (annuelle, trimestrielle et mensuelle), il est plus facile et moins coûteux dans la pratique de déterminer des pondérations variables et changer d'année de base avec une périodicité courte ;
- la pondération variable a plus d'avantages que la pondération fixe. En effet, dans le cas du commerce extérieur, la composition des importations et des exportations évolue constamment et souvent considérablement de période en période ;
- par ce système, le panier de marchandises constituant l'échantillon s'adapte constamment aux modifications des habitudes d'importation et d'exportation ainsi qu'aux développements technologiques ;
- cette méthode est en conformité avec celle utilisée dans plusieurs instituts nationaux de statistique (INSEE-France, INS-Suisse, Statistique Canada, etc.), et avec les recommandations des standards internationaux en la matière (FMI).

## NOTE SUR LE CALCUL DES INDICES DU COMMERCE EXTERIEUR

### INDICE DES VALEURS TOTALES

L'indice élémentaire de valeur est calculé au niveau du groupe, Il mesure l'évolution de la valeur du groupe exprimée en FCFA par rapport à sa valeur à l'année de base, Il est donné par la formule :

$$IVTP_t^i = \frac{P_t^i Q_t^i}{P_0^i Q_0^i} \times 100$$

Au niveau global, l'indice de valeur total (IVT) est donné par la formule suivante :

$$IVT = 100 \times \frac{\sum_i^n P_t^i Q_t^i}{\sum_i^n P_0^i Q_0^i}$$

NB : L'indice "i" désigne le produit "i" et parcourt le champ de l'échantillon dont la taille est représentée par l'indice "n", L'indice "t" représente la période courante et "o" la période de base, Les lettres "P" et "Q" représentent respectivement le prix et la quantité, Ces différents symboles ont la même signification dans les autres formules (sauf mention particulière).

### INDICE DE VOLUME

L'indice élémentaire de volume mesure la variation relative du poids total (en kg) importé ou exporté d'un groupe par rapport à son prix à l'année de base, Il est donné par la formule :  $i = \frac{Q_t^i}{Q_0^i}$

Pour l'ensemble des importations ou des exportations, un indice de volume de type Laspeyres (ILQ) est utilisé et est donné par la formule :

$$ILQ = 100 \times \frac{\sum_i^n P_0^i Q_t^i}{\sum_i^n P_0^i Q_0^i}$$

Cette formule peut se mettre sous la forme d'une moyenne arithmétique des indices élémentaires pondérée par la part respective de chaque groupe dans l'échantillon, C'est cette procédure qui a été utilisée pour l'établissement de l'indice général, La pondération de chaque groupe est obtenue en rapportant la valeur totale (en FCFA) du groupe de la période courante à la valeur totale de l'échantillon, La formule de calcul est la suivante :

$$ILQ = \frac{\sum_i^n \frac{Q_t^i}{Q_0^i} * P_0^i Q_t^i}{\sum_i^n P_0^i Q_0^i} = \frac{\sum_i^n \frac{Q_t^i}{Q_0^i} * P_0^i Q_0^i}{\sum_i^n P_0^i Q_0^i}$$
 la pondération du groupe  $i$  à la période courante,

Avec  $W_0^i = P_0^i Q_0^i$

$$ILQ = \frac{\sum_i^n \frac{Q_t^i}{Q_0^i} * W_0^i}{\sum_i^n W_0^i}$$

### INDICE DES PRIX

L'indice de Paasche des prix est calculé en divisant la valeur de la période courante calculée aux quantités de la période courante par la valeur de la période précédente calculée aux quantités de la période courante.

$$IPP = 100 \times \frac{\sum_i^n P_t^i Q_t^i}{\sum_i^n P_0^i Q_t^i}$$

$$\frac{1}{IPP} = 100 \times \frac{\sum_i^n P_0^i Q_t^i}{\sum_i^n P_t^i Q_t^i} = 100 * \frac{\sum_i^n \frac{P_0^i}{P_t^i} * P_t^i Q_t^i}{\sum_i^n P_t^i Q_t^i} = 100 * \frac{\sum_i^n \frac{P_0^i}{P_t^i} * P_t^i Q_t^i}{\sum_i^n P_t^i Q_t^i}$$

$$W_t^i = P_t^i Q_t^i \qquad \frac{1}{IPP} = 100 * \frac{\sum_i^n \frac{P_0^i}{P_t^i} * W_t^i}{\sum_i^n W_t^i}$$

L'indice de Paasche est un indice synthétique égal à la moyenne harmonique des indices élémentaires pondérée par les valeurs de la période finale.

### AUTRES INDICES

#### Pouvoir d'achat ( $PA_j^i$ )

Le pouvoir d'achat ( $PA_j^i$ ) du produit "i" à l'exportation par rapport au produit "j" à l'importation est le prix du produit à l'exportation rapporté à celui de l'importation.

Nous avons :  $PA_j^i = \frac{P_i}{P_j}$ , Cet indicateur permet de déterminer la capacité de chaque produit d'exportation à acheter des produits importés, Les produits ciblés à l'exportation comme à l'importation sont des produits pondéreux pour la plupart ou parfois du fait de leur caractère "Vital".

#### Indice des termes de l'échange

L'indice des termes de l'échange, c'est l'indice des prix à l'exportation (ILPE) rapporté à l'indice des prix à l'importation (ILPI).

$$ITE = \frac{ILPE}{ILPI} \times 100$$

Si  $ITE < 100$  on dit qu'il y a détérioration des termes de l'échange : ce qui signifie qu'il faudra exporter plus pour pouvoir payer une même quantité de produits étrangers achetés auparavant.

Si  $ITE > 100$  on dit qu'il y a amélioration des termes de l'échange : c'est à dire qu'une même quantité de produits nationaux permet maintenant d'acquérir une quantité plus importante de produits étrangers.

#### Indice de gain à l'exportation

L'indice de gain à l'exportation (IGE) est égal à l'indice des termes de l'échange (ITE) rapporté à l'indice de volume des exportations (IPQE).

$$IGE = \frac{ITE}{IPQE} \times 100$$

## AUTRES TABLEAUX ET GRAPHIQUES

**Tableau 15 : Evolution des indices des valeurs unitaires trimestriels des principaux produits à l'exportation**

Code CTCI	Libellé	1 T 22	2 T 22	3 T 22	4 T 22	1 T 23	2 T 23	3 T 23	4 T 23	1 T 24	2 T 24	3 T 24
971	Or, non monétaire (à l'exclusion des minerais et concentré d'or)	97,6	102,6	100,3	99,4	104,4	104,7	100,5	103,2	106,8	120,1	121,5
263	Coton	96,4	98,6	122,0	105,7	114,0	110,1	120,6	101,6	107,9	102,3	98,9
057	Fruits (à l'exception des fruits oléagineux), frais ou secs	76,6	90,0	231,1	156,3	66,8	64,2	219,6	243,6	58,6	74,5	138,8
661	Chaux, Ciments et matériaux de construction fabriqués (excepté argile, verre)	100,0	99,7	100,9	99,5	119,1	148,7	148,5	148,5	148,5	148,5	148,5
222	Graines et fruits oléagineux, même concassés, servant à extraire l'huile	112,0	107,4	108,5	88,0	84,5	120,6	42,4	97,3	128,2	132,3	67,3
223	Graines et fruits oléagineux, servant à extraire autres huiles fixes	93,6	68,6	84,9	114,6	128,9	40,6	87,4	100,4	98,1	110,4	677,8
673	Barres et profilés en fer ou en acier (y compris les palplanches)	84,4	98,5	91,3	110,4	66,2	70,0	70,0	63,0	62,6	73,8	68,8
334	Produits raffinés du pétrole	69,2	103,3	125,7	114,9	111,6	115,7	122,5	95,4	101,4	113,2	118,6
424	Autres huiles végétales fixes	87,3	99,9	101,6	115,9	119,1	123,1	124,6	138,2	148,4	136,1	118,4
723	Appareils et matériels de génies civil et de construction, et leurs pièces	110,5	35,9	126,0	90,2	92,5	104,6	88,7	44,8	88,4	174,0	41,7

Source : INSD/DSSE/SSECERE

**Tableau 16 : Evolution des indices des quantités trimestriels des principaux produits à l'exportation**

Code CTCI	Libellé	1 T 22	2 T 22	3 T 22	4 T 22	1 T 23	2 T 23	3 T 23	4 T 23	1 T 24	2 T 24	3 T 24
971	Or, non monétaire (à l'exclusion des minerais et concentré d'or)	102,5	108,4	83,3	105,7	93,6	95,0	100,4	104,5	106,9	105,9	113,0
263	Coton	188,7	85,3	4,5	121,6	72,2	57,7	8,9	52,1	152,5	37,6	3,2
057	Fruits (à l'exception des fruits oléagineux), frais ou secs	87,0	265,4	27,0	20,6	152,5	236,5	18,8	10,2	99,3	189,2	78,8
661	Chaux, Ciments et matériaux de construction fabriqués (excepté argile, verre)	126,6	115,6	89,3	68,5	104,9	92,9	95,0	66,8	98,6	40,3	55,0
222	Graines et fruits oléagineux, même concassés, servant à extraire l'huile	141,3	63,2	9,0	186,6	149,8	54,9	7,0	148,7	132,8	51,7	13,4
223	Graines et fruits oléagineux, servant à extraire autres huiles fixes	123,8	9,3	94,5	172,3	61,2	11,8	250,3	293,0	67,6	36,5	86,8
673	Barres et profilés en fer ou en acier (y compris les palplanches)	66,6	89,7	71,2	172,4	91,5	54,9	50,1	48,3	56,7	6,3	36,4
334	Produits raffinés du pétrole	141,0	63,4	112,6	83,1	65,7	0,3	80,9	146,4	142,2	142,1	151,1
424	Autres huiles végétales fixes	124,3	127,7	52,9	95,1	121,2	43,9	39,7	104,3	124,2	97,2	83,2
723	Appareils et matériels de génies civil et de construction, et leurs pièces	78,1	61,4	158,3	102,3	186,5	211,1	114,3	60,2	38,9	120,3	62,3

Source : INSD/DSSE/SSECERE

**Tableau 17 : Evolution des indices des valeurs unitaires trimestriels des principaux produits à l'importation**

Code CTCI	Libellé	1 T 22	2 T 22	3 T 22	4 T 22	1 T 23	2 T 23	3 T 23	4 T 23	1 T 24	2 T 24	3 T 24
334	Produits raffinés du pétrole	73,5	96,6	113,1	115,7	115,0	105,5	99,8	110,5	119,7	102,3	108,7
541	Produits médicaux et pharmaceutiques	143,5	107,4	98,6	67,1	92,2	140,1	76,2	91,2	117,8	110,3	88,9
661	Chaux, Ciments et matériaux de construction fabriqués (excepté argile, verre)	113,7	80,2	123,1	93,6	96,1	90,1	81,1	83,8	94,0	80,8	78,5
042	Riz	105,2	110,1	104,3	88,6	75,4	74,3	74,6	73,2	73,7	71,7	85,5
341	Gaz naturel et gaz manufacturé	111,5	113,3	92,5	84,0	76,6	80,0	69,9	60,3	64,6	60,2	57,7
674	Larges plats et tôles en fer ou en acier	103,3	97,3	95,4	101,0	88,9	76,1	52,5	78,4	73,1	65,1	62,7
781	Voitures automobiles à tous moteurs, pour le transport des personnes	84,7	94,8	123,6	102,6	110,7	107,4	106,1	118,7	87,6	90,8	110,3
673	Barres et profilés en fer ou en acier (y compris les palplanches)	89,4	100,3	106,3	101,4	64,7	80,3	60,2	81,1	68,6	75,3	77,1
041	Froment (avec l'épeautre) et méteil non moulus	92,2	94,7	108,5	100,9	97,8	91,9	80,4	73,8	79,6	73,3	75,5
562	Engrais manufacturés	112,2	79,4	85,9	135,6	137,4	120,3	80,8	65,5	123,5	103,9	87,8

Source : INSD/DSSE/SSECERE

**Tableau 18 : Evolution des indices des quantités trimestriels des principaux produits à l'importation**

Code CTCI	Libellé	1 T 22	2 T 22	3 T 22	4 T 22	1 T 23	2 T 23	3 T 23	4 T 23	1 T 24	2 T 24	3 T 24
334	Produits raffinés du pétrole	95,6	103,4	103,7	97,3	76,8	93,4	100,7	130,9	104,3	106,5	123,8
541	Produits médicaux et pharmaceutiques	88,4	83,6	96,6	131,5	83,4	64,3	91,6	90,8	79,1	77,2	85,1
661	Chaux, Ciments et matériaux de construction fabriqués (excepté argile, verre)	99,9	103,2	65,7	131,3	123,1	105,5	173,8	132,0	84,2	86,8	133,3
042	Riz	65,3	100,1	84,0	150,6	67,0	159,7	112,4	96,3	123,8	123,4	106,8
341	Gaz naturel et gaz manufacturé	103,4	91,9	101,6	103,0	82,9	85,0	100,4	150,0	179,0	124,5	118,6
674	Larges plats et tôles en fer ou en acier	109,0	80,9	63,3	146,7	123,4	54,3	103,0	67,0	80,2	92,9	77,5
781	Voitures automobiles à tous moteurs, pour le transport des personnes	120,0	103,0	91,6	85,3	80,8	76,2	79,9	79,4	87,4	90,8	93,5
673	Barres et profilés en fer ou en acier (y compris les palplanches)	78,6	110,6	101,7	109,1	94,5	57,1	93,2	88,6	67,2	77,8	110,7
041	Froment (avec l'épeautre) et méteil non moulus	71,6	98,5	115,4	114,4	115,8	127,5	108,7	154,7	80,8	114,1	161,4
562	Engrais manufacturés	60,0	99,2	145,9	94,9	158,0	144,1	159,2	61,7	93,6	124,3	110,9

Source : INSD/DSSE/SSECERE



**Tableau 19 : Evolution des indices des valeurs unitaires annuels des principaux produits à l'exportation**

Code CTCI	Libellé	2015	2016	2017	2018	2019	2020	2021	2022	2023
971	Or, non monétaire (à l'exclusion des minerais et concentré d'or)	52,7	65,9	64,9	62,8	72,5	90,7	89,4	100,0	103,2
263	Coton	62,4	70,1	78,7	81,4	85,8	82,0	88,5	100,0	109,7
057	Fruits (à l'exception des fruits oléagineux), frais ou secs	59,8	88,0	110,7	111,9	78,3	91,1	95,5	100,0	76,5
661	Chaux, Ciments et matériaux de construction fabriqués (excepté argile, verre)	201,1	146,0	200,8	256,0	102,0	111,6	100,2	100,0	140,0
222	Graines et fruits oléagineux, même concassés, servant à extraire l'huile	77,3	72,1	81,8	76,9	95,8	94,1	76,1	100,0	94,5
223	Graines et fruits oléagineux, servant à extraire autres huiles fixes	78,6	8,6	28,2	83,5	108,1	101,7	96,1	100,0	96,8
673	Barres et profilés en fer ou en acier (y compris les palplanches)	67,7	64,7	63,3	97,7	63,2	64,3	72,6	100,0	67,2
334	Produits raffinés du pétrole	61,8	46,2	51,9	62,7	67,2	54,0	52,3	100,0	106,5
424	Autres huiles végétales fixes	72,7	67,3	85,4	75,9	124,4	109,5	101,5	100,0	126,8
723	Appareils et matériels de génies civil et de construction, et leurs pièces	103,8	102,2	93,4	78,2	107,8	86,6	94,2	100,0	91,2

Source : INSD/DSSE/SSECERE

**Tableau 20 : Evolution des indices des quantités annuels des principaux produits à l'exportation**

Code CTCI	Libellé	2015	2016	2017	2018	2019	2020	2021	2022	2023
971	Or, non monétaire (à l'exclusion des minerais et concentré d'or)	71,9	66,5	79,7	90,3	87,3	107,7	115,8	100,0	98,4
263	Coton	95,4	121,6	91,6	73,4	81,1	62,1	96,2	100,0	47,8
057	Fruits (à l'exception des fruits oléagineux), frais ou secs	86,4	76,5	87,5	104,2	79,3	53,8	76,8	100,0	104,5
661	Chaux, Ciments et matériaux de construction fabriqués (excepté argile, verre)	2,8	2,2	0,1	0,0	7,5	27,3	38,6	100,0	89,9
222	Graines et fruits oléagineux, même concassés, servant à extraire l'huile	281,4	196,1	158,3	190,5	93,4	87,8	109,7	100,0	90,1
223	Graines et fruits oléagineux, servant à extraire autres huiles fixes	84,5	802,3	193,4	84,3	109,3	78,1	74,5	100,0	154,1
673	Barres et profilés en fer ou en acier (y compris les palplanches)	22,5	15,7	14,3	35,1	53,5	57,7	64,8	100,0	61,2
334	Produits raffinés du pétrole	161,2	68,3	75,8	119,2	86,5	66,9	67,2	100,0	73,3
424	Autres huiles végétales fixes	46,6	59,8	55,0	103,3	94,3	106,9	96,3	100,0	77,3
723	Appareils et matériels de génies civil et de construction, et leurs pièces	89,5	70,3	65,4	64,4	78,3	62,1	90,7	100,0	143,0

Source : INSD/DSSE/SSECERE

**Tableau 21 : Evolution des indices des valeurs unitaires annuels des principaux produits à l'importation**

Code CTCI	Libellé	2015	2016	2017	2018	2019	2020	2021	2022	2023
334	Produits raffinés du pétrole	65,2	54,8	57,2	63,0	67,4	57,4	59,9	100,0	107,5
541	Produits médicinaux et pharmaceutiques	105,7	89,5	89,1	81,9	87,1	68,7	99,4	100,0	96,8
661	Chaux, Ciments et matériaux de construction fabriqués (excepté argile, verre)	93,8	87,0	91,0	90,3	75,3	85,3	80,4	100,0	87,0
042	Riz	109,8	102,8	103,2	104,9	107,9	114,0	118,2	100,0	74,3
341	Gaz naturel et gaz manufacturé	64,8	59,5	70,0	74,8	72,0	73,5	80,4	100,0	69,8
674	Larges plats et tôles en fer ou en acier	67,7	65,3	75,0	80,5	74,4	56,8	71,3	100,0	74,1
781	Voitures automobiles a tous moteurs, pour le transport des personnes	106,1	102,9	111,8	120,5	124,1	115,5	105,2	100,0	110,7
673	Barres et profilés en fer ou en acier (y compris les palplanches)	62,3	58,0	68,5	73,4	70,7	59,8	72,9	100,0	70,5
041	Froment (avec l'épeautre) et méteil non moulus	62,4	58,5	59,0	59,1	63,4	58,3	75,4	100,0	85,3
562	Engrais manufacturés	126,1	122,8	106,8	91,5	80,5	84,9	73,2	100,0	107,0

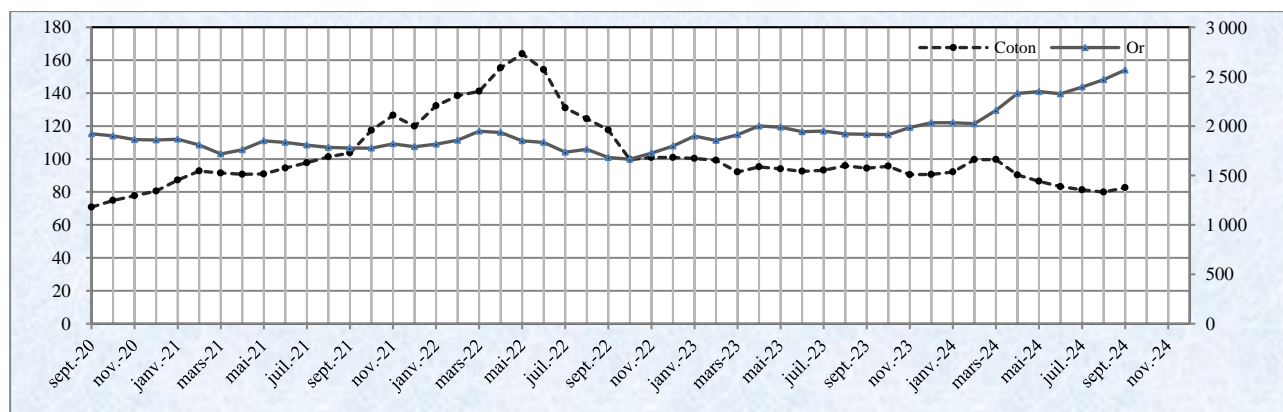
Source : INSD/DSSE/SSECERE

**Tableau 22 : Evolution des indices des quantités annuels des principaux produits à l'importation**

Code CTCI	Libellé	2015	2016	2017	2018	2019	2020	2021	2022	2023
334	Produits raffinés du pétrole	60,3	59,4	72,5	78,0	77,8	77,2	88,0	100,0	100,5
541	Produits médicinaux et pharmaceutiques	54,1	74,6	57,3	87,7	77,0	106,7	73,1	100,0	82,5
661	Chaux, Ciments et matériaux de construction fabriqués (excepté argile, verre)	59,1	69,0	83,8	72,8	63,9	103,4	118,2	100,0	133,6
042	Riz	51,7	67,1	71,2	86,2	71,6	57,0	37,3	100,0	108,8
341	Gaz naturel et gaz manufacturé	46,6	51,9	60,9	67,1	74,7	86,5	99,1	100,0	104,6
674	Larges plats et tôles en fer ou en acier	85,5	103,0	109,8	89,0	100,3	111,1	83,7	100,0	86,9
781	Voitures automobiles a tous moteurs, pour le transport des personnes	63,4	63,5	77,4	86,9	89,8	82,9	113,0	100,0	79,0
673	Barres et profilés en fer ou en acier (y compris les palplanches)	83,2	101,4	83,5	79,6	83,1	105,7	112,6	100,0	83,4
041	Froment (avec l'épeautre) et méteil non moulus	63,2	69,3	74,8	70,7	62,2	70,2	93,3	100,0	126,7
562	Engrais manufacturés	91,8	125,4	110,5	107,9	66,2	103,4	79,4	100,0	130,7

Source : INSD/DSSE/SSECERE

**Graphique 14 : Evolution du cours de l'or (Londres) et du coton Index A (Liverpool)**



Source des données : INSEE

DSSE/SSECERE/2024/04  
Novembre 2024