

BURKINA FASO
Unité – Progrès – Justice



MINISTÈRE DE L'ÉDUCATION NATIONALE
ET DE L'ALPHABÉTISATION

Direction générale des études et des statistiques sectorielles

Direction des statistiques sectorielles

Tableau de bord de l'Éducation Non Formelle, campagne 2013

SEPTEMBRE 2014

Avant Propos

La Direction Générale des Etudes et des Statistiques sectorielles du Ministère de l'Education Nationale et de l'Alphabétisation (MENA) est heureuse de publier le « Tableau de Bord de l'Education Non Formelle » de la campagne 2013. Cette publication fait une analyse des principales données statistiques de la campagne. L'objectif recherché est de donner une image à la fois synthétique et précise de la situation de l'éducation non formelle en 2013 et de son évolution durant les quatre dernières années.

Les données présentées proviennent exclusivement de collectes organisées par la DGESS auprès des centres d'alphabétisation et d'éducation de base non formelle. Celles-ci se font en collaboration avec la Direction Générale de l'Education Non Formelle (DGENF), le Fonds pour l'Alphabétisation et l'Education Non Formelle (FONAENF), la Direction Générale de l'Institut de la Reforme de l'Education et de la Formation (DGIREF) les Directions Régionales de l'Education Nationale et de l'Alphabétisation (DRENA), les Directions Provinciales de l'Education Nationale et de l'Alphabétisation (DPENA) et les Circonscriptions d'Education de Base (CEB). L'analyse contenue dans ce document prend en compte les données issues de la Campagne Spéciale d'Alphabétisation (CSA) de 2013 et celles de l'éducation non formelle.

Le présent tableau de bord est réalisé à l'issue de la deuxième année de la mise en œuvre du Programme de Développement Stratégique de l'Education de Base (PDSEB). Il pourra servir de base de mesure des efforts consentis et des résultats atteints dans le cadre des réformes éducatives et du PDSEB dans son volet éducation non formelle. Il servira aussi à situer le Burkina Faso par rapport aux engagements internationaux tels que : l'Education pour Tous / Procédure Accélérée et les Objectifs du Millénaire pour le Développement (OMD).

Consciente de la nécessité d'une large diffusion des données statistiques à toute la communauté éducative, la DGESS a diversifié les supports de publication avec notamment la création d'un site WEB : <http://www.dgessmena.org>. Le présent tableau de bord ainsi que d'autres publications s'y trouvent.

La DGESS espère que chaque lecteur trouvera dans cette publication, l'information essentielle qu'il recherche sur l'éducation non formelle. Elle compte sur vos critiques et suggestions pour améliorer les prochaines éditions, afin de faire du « Tableau de Bord de l'Education Non Formelle », un outil précieux d'information pour une meilleure connaissance du système éducatif non formel.

Nous vous en souhaitons un bon usage !

La Direction

Sommaire

Avant propos.....	3
Sigles et abréviations.....	7
METHODOLOGIE	9
Présentation des objectifs de l'Education non formelle et du PRONAA	11
Première partie :.....	13
EDUCATION NON FORMELLE DES ADULTES	13
Premier chapitre : Accès	13
Nombre de Centres	14
Nombre d'apprenants adultes	16
Deuxième chapitre : Qualité.....	19
Évalués.....	20
Admis.....	22
Taux de réussite	24
Taux d'abandon	26
Taux de déperdition	28
Deuxième partie : EDUCATION NON FORMELLE DES ADOLESCENTS	31
Premier chapitre : Accès	31
Nombre de Centres : Education Non Formelle des adolescents.....	32
Nombre de centre par milieu	33
Nombre d'apprenants : Education Non Formelle des adolescents	34
Deuxième chapitre : Qualité.....	34
Évalués en éducation non formelle des adolescents	34
Admis en éducation non formelle des adolescents	34
Taux de réussite en éducation non formelle des adolescents.....	34
Taux d'abandon en éducation non formelle des adolescents.....	34
Taux de déperdition en éducation non formelle des adolescents.....	34
Déclarés alphabétisés.....	34
Troisième partie : EDUCATION NON FORMELLE DE LA PETITE ENFANCE	34
Éducation non formelle de la petite enfance.....	34

Sigles et abréviations

A3F	: Apprentissage du Français Fondamental et Fonctionnel (Termes désignant l'ensemble des formules pratiquant le bilinguisme de transfert langue nationale-français)
AFB	: Alpha Formation de Base
AFID	: Alphabétisation Formation Intensive pour le Développement
AI/N1	: Alphabétisation Initiale/ Niveau 1
ALFAA	: Apprentissage de la Langue Française à partir des Acquis de l'Alphabétisation
AMT	: Alphabétisation en Milieu de Travail
APC	: Approche Par les Compétences
CBN 2 adultes	: Centre Banma Nuara pour adultes
CBN 2 jeunes	: Centre Banma Nuara pour jeunes
CEB	: Circonscription d'Education de Base
CEBNF	: Centre d'Education de Base Non Formelle
CMD	: Centre Multi Domaines
CST	: Culture Scientifique et Technique
DPENA	: Direction Provinciale de l'Education Nationale et de l'Alphabétisation
DRENA	: Direction Régionale de l'Education Nationale et de l'Alphabétisation
ECOM	: Ecole Communautaire
ENF	: Education Non Formelle
FCB/N2	: Formation Complémentaire de Base/Niveau 2
FONAENF	: Fonds pour l'Alphabétisation et l'Education Non Formelle
FTS	: Formation Technique Spécifique
Ind	: Indéterminée
Na, N/A ou N/C	: Non applicable
Nd ou N/D	: Non disponible
PDT	: Pédagogie du Texte
PRONAA	: Programme National d'Accélération de l'Alphabétisation
REFLECT	: Regenerated Freirean Literacy Through Empowerment Community Technic
SVT	: Science de la Vie et de la Terre
TNI	: Tableau Numérique Interactif
AEFA	: Approche d'Enseignement - apprentissage du Français à l'Adulte et à l'Adolescent

METHODOLOGIE

Le processus d'élaboration du Tableau de bord de l'Education non formelle commence dès la validation de l'annuaire statistique de l'Education non formelle d'où sont extraites les données à analyser. Nous attirons l'attention des utilisateurs sur la notion de « **centre** ». Comme dans l'annuaire, l'unité statistique est le « **centre** ». Le **centre** est le « *lieu où un opérateur en éducation non formelle mène des activités d'alphabétisation ; il peut accueillir un ou plusieurs niveaux de formation et peut être utilisé par un ou plusieurs opérateurs* ». Toute autre interprétation de cette définition peut aboutir à des résultats erronés.

Pour la présente édition, le processus de production a été le suivant :

- la conception concertée (DGESS-DGENF-FONAENF) d'une maquette du Tableau de bord adaptée aux données de l'annuaire et intégrant au mieux les besoins des acteurs et des utilisateurs des données statistiques du Non Formel ;
- le remplissage de la maquette avec les données extraites des annuaires ;
- l'analyse des données.

Le Tableau de bord de l'éducation non formelle fait l'analyse des indicateurs d'accès, de qualité et d'efficacité ainsi que les sources de financement de l'éducation non formelle sur la période de 2009 à 2013. Il met en exergue les disparités régionales, de milieu (urbain et rural) ou de genre. Une place importante a été accordée à la représentation graphique, de manière à rendre la lecture plus attractive et facile. Pour chaque rubrique, les données de la campagne 2013 sont présentées par région.

Présentation des objectifs de l'Education non formelle et du PRONAA

Objectifs de l'Education non formelle

L'Education Non Formelle vise les objectifs suivants :

- contribuer à l'éradication de l'analphabétisme par la maîtrise des connaissances instrumentales ;
- donner une formation orientée vers le développement local dans les différents domaines d'activités des apprenants ;
- élever le capital de savoir, savoir-faire et savoir être en créant un environnement lettré favorable aux innovations et aux réformes porteuses de progrès ;
- promouvoir l'utilisation des langues nationales dans les activités communautaires, les instances de décision et les cadres d'appui au développement économique et social ;
- susciter la demande éducative en faveur de l'encadrement de la petite enfance, de la scolarisation primaire et de l'éducation spécialisée.

Objectifs du PRONAA

L'objectif global

L'objectif global du PRONAA 2015 est de porter le taux national d'alphabétisation de 28,7% en 2006 à 60% en 2015 dont au moins 60 % de femmes.

Les objectifs Spécifiques

Pour l'atteinte de l'objectif global, le PRONAA 2015 se donne pour objectifs spécifiques les points suivants, par axe :

- axe 1 : accroître progressivement les nouveaux inscrits dans le non formel en faisant passer l'effectif des apprenants en alphabétisation Initiale (AI) de 224 579 inscrits en 2010 à 354 344 apprenants inscrits en 2015 ;
- axe 2 : faire passer le nombre d'alphabètes, estimé à 2 593 769 personnes en 2010, à 4 878 364 personnes en 2015, soit 2 589 942 néo-alphabètes de plus en 5 ans, dont 1 490 900 nouveaux alphabétisés du formel et 1 099 042 néo-alphabètes du non formel avec 58% de femmes dans le but de réaliser 60% de taux d'alphabétisation en 2015 ;

- axe 3 : d'une part rendre plus pertinents les contenus des FTS et les élaborer sous forme de référentiel en utilisant l'Approche Par les Compétences (APC), et d'autre part diversifier et renforcer l'environnement lettré en ENF ;

- axe 4 : instaurer progressivement la culture de bonne gouvernance au sein de toutes les structures en charge de la gestion et du pilotage de l'ENF tant au niveau central, déconcentré que décentralisé ;

- axe 5 : mobiliser les ressources financières nécessaires pour le financement des activités d'alphabétisation et/ou en faveur du FONAENF dans le cadre du PRONAA 2015 sur les 5 ans (2011 à 2015) dont le budget global (fonctionnement et investissement) est estimé à 76 954 541 846 F CFA.

Première partie :
EDUCATION NON FORMELLE DES ADULTES

Premier chapitre :
Accès

Nombre de Centres

Points saillants

- Maintien de la croissance en 2013
- Hausse du nombre de centres dans toutes les régions en 2013.

Commentaire

Au cours de la campagne 2013 ; on a enregistré 18 304 centres en ENF des adultes, soit 1 427 centres de plus que la campagne 2012 représentant un taux de croissance de 8,5%. L'alphabétisation de base et le cycle optionnel représentent 67,4%.

Au niveau du financement des activités des centres, 74,7% de l'ensemble des centres d'alphabétisation (campagne ordinaire et spéciale). La proportion des centres FONAEF s'est accrue de 0,7 point par rapport à la campagne 2011/2012. Pour la campagne ordinaire, le financement du FONAEF s'élève à 97%.

Au niveau des régions, l'Est compte le nombre le plus élevé de centres suivi de la région du Centre-Nord avec respectivement 2 190 et 2 181 centres. Les régions des Cascades et du Centre possèdent le plus faible nombre de centres avec respectivement 355 et 528 centres.

Note méthodologique :

CPAF classique : Centre Permanent d'Alphabétisation et de Formation et tout centre ouvert excepté les centres dans les maisons de la femme dans les maisons d'arrêt.

Enseignement classique : enseignement couramment utilisé qui distingue de la double vacation et la formule enchaînée.

Campagne d'alphabétisation : il s'agit de la période qui couvre les activités en AENF à cheval sur deux années (généralement de juillet à mai/juin).

Nombre de Centres

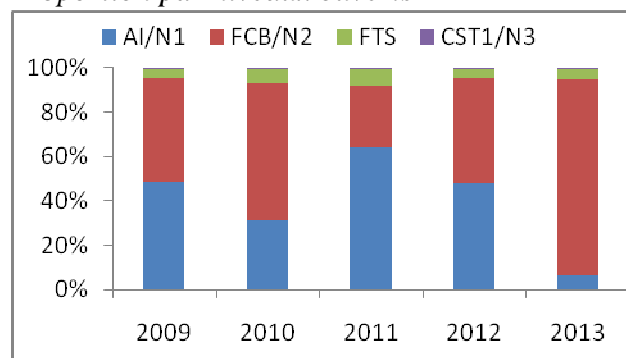
Etat des centres

Effectif des centres	% centres CSA	% Rural*	% AFB et cycle optionnel	% FONAEF
18 304	23,0	87,8	67,4	74,7

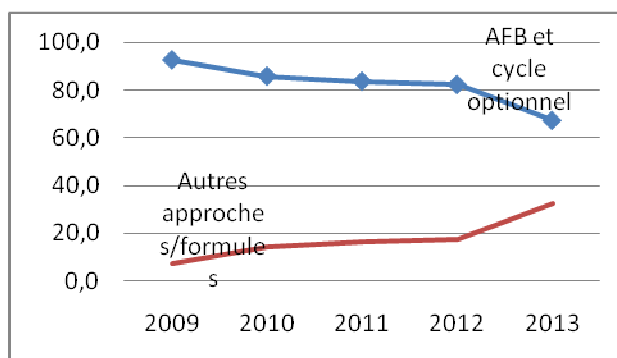
Evolutions des centres

Evolution 2013/2012		Evolution 2013/2011	
en effectif	en %	en effectif	en %
1 427	8,5	5532	61,3

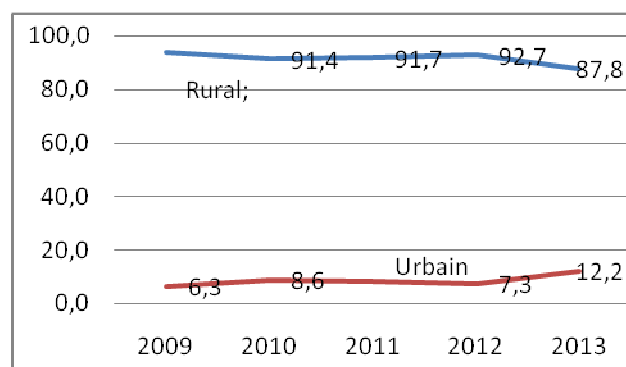
Proportion par niveaux ouverts



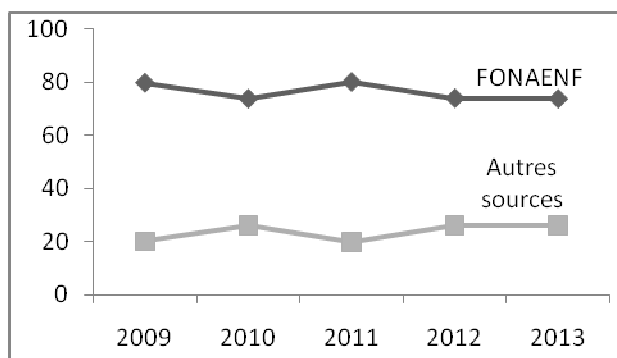
Proportion des centres par approches



Proportion des centres par milieu



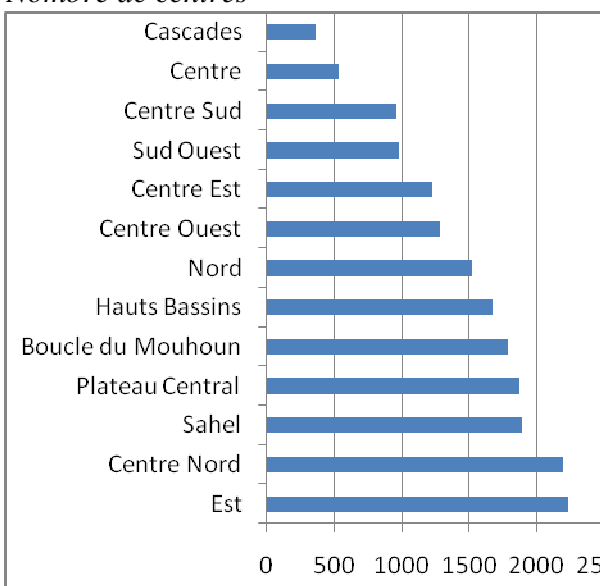
Proportion des centres par source de financement



Répartition des centres par région

Région	en 2013	% CSA	Evolution en %	
			2012	2011
Boucle du Mouhoun	1 772	30,2	4,5	40,41
Cascades	355	19,7	-12,6	0,28
Centre	528	37,9	-10,8	97,75
Centre-Est	1 219	16,3	9,9	64,51
Centre-Nord	2 181	27,2	23,4	76,03
Centre-Ouest	1 257	15,5	1,1	59,92
Centre-Sud	903	14,4	3,9	50,75
Est	2 190	12,8	11,6	49,08
Hauts-Bassins	1 660	28,3	-11,5	44,73
Nord	1 519	23,9	9,4	53,59
Plateau-Central	1 866	31,9	19,2	113,50
Sahel	1 880	20,4	30,6	105,46
Sud-Ouest	974	19,0	1,2	38,55
Burkina Faso	18 304	23,0	8,5	61,3

Nombre de centres



Sources des données : Annuaire statistiques 2009-2013 de la DGENS/MENA pour les campagnes ordinaires et DGENF pour la campagne spéciale d'alphabétisation 2013.

NB : Les données provenant uniquement de la campagne ordinaire sont distinguées par *

Nombre d'apprenants adultes

Points saillants

- Hausse des effectifs de l'Education non formelle des adultes (8,9%)
- 2 apprenants sur 3 sont des femmes

Commentaire

Le nombre d'apprenants adultes de la campagne 2012/2013 est de 453 879 avec une proportion importante de femmes (67,8%). Ce nombre est en progression de 8,9% par rapport à la campagne de 2012 soit 40 275 apprenants de plus.

L'alpha formation de base et le cycle optionnel enregistrent le nombre le plus élevé d'apprenants, soit 85% des apprenants adultes. Ceci s'explique par les effectifs de la FCB ou niveau 2 qui représentent 73% de l'ensemble des effectifs des apprenants. En effet, la mise en pratique de la formule enchainée et de la campagne spéciale d'alphabétisation ont boosté le nombre d'apprenants. Les apprenants de la campagne spéciale d'alphabétisation représentent 45% des effectifs.

En 2013, toutes les régions, exceptées celles du Centre, des Cascades et des Hauts-Bassins enregistrent une hausse de leurs effectifs. Les régions du Sahel et du Centre Nord connaissent les accroissements les plus importants soit respectivement 46,2% et 26,5%. La région du Centre Nord compte le plus grand nombre d'apprenants (59 850), suivie des régions de l'Est (59 793) et du Sahel (53 759).

Note méthodologique :

CPAF classique : Centre Permanent d'Alphabétisation et de Formation et tout centre ouvert excepté les centres dans les maisons de la femme dans les maisons d'arrêt

Enseignement classique : enseignement couramment utilisé qui distingue de la double vacation et la formule enchainée.

Nombre d'apprenants

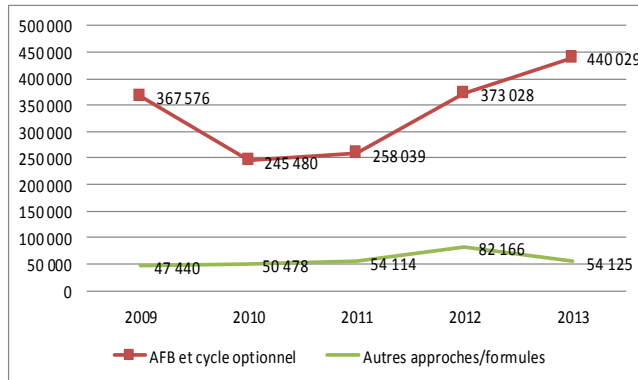
Etat de l'effectif des apprenants

en 2013	Dont % CSA	% Femme	% AFB	% FONAEF
453 879	17,2	67,8	89,0	71,5

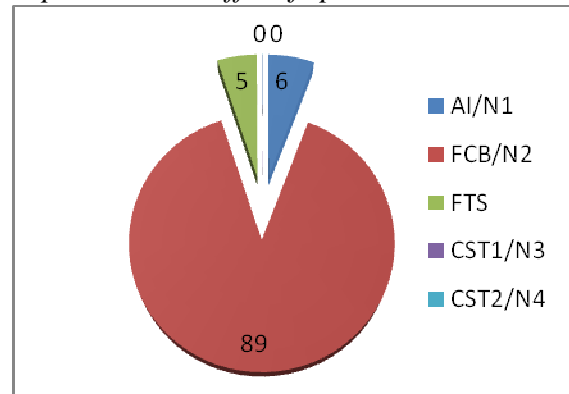
Evolution de l'effectif des apprenants

2013/2012		2013/2011	
en effectif	en %	en effectif	en %
40 275	8,9	182 001	58,3

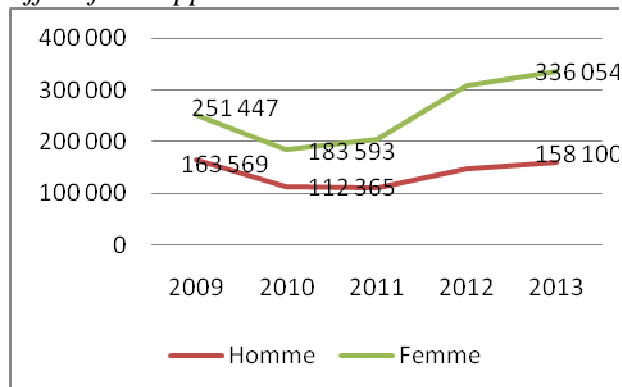
Evolution de l'effectif des apprenants



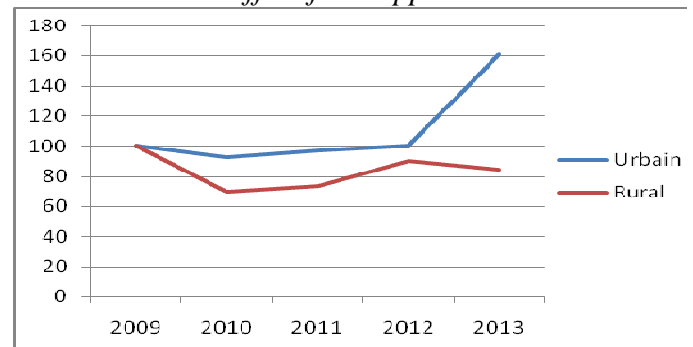
Répartition des effectifs par niveau



Effectif des apprenants



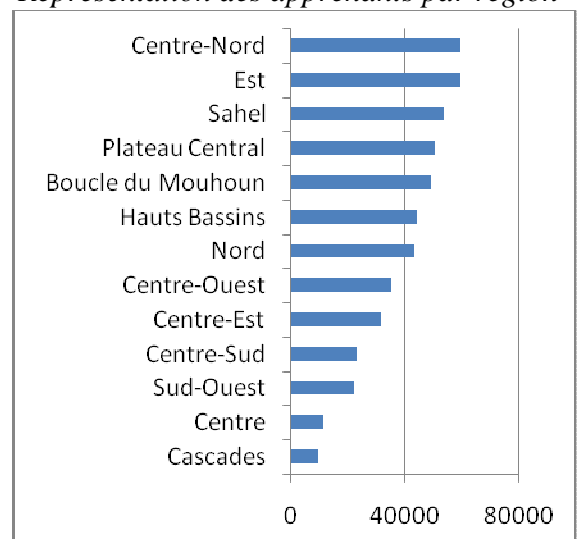
Evolution de l'effectif des apprenants



Répartition de l'effectif des apprenants par région

Région	Effectif en 2013	% CSA	Evolution en %	
			2012	2011
Boucle du Mouhoun	49 452	32,4	4,4	38,5
Cascades	9 565	23,9	-11,0	0,3
Centre	11 523	38,3	-24,1	64,4
Centre Est	31 804	18,2	4,7	65,2
Centre Nord	59 850	30,7	26,5	77,7
Centre Ouest	35 375	20,7	2,3	67,4
Centre Sud	23 040	15,5	0,3	53,3
Est	59 793	13,9	9,7	38,8
Hauts Bassins	44 070	29,6	-14,1	44,2
Nord	43 238	25,8	8,3	48,3
Plateau Central	50 480	35,2	20,2	109,3
Sahel	53 759	20,9	46,2	95,1
Sud Ouest	22 205	22,5	6,3	36,1
Burkina Faso	49 452	32,4	4,4	38,5

Représentation des apprenants par région



Sources des données : Annuaire statistique 2009-2013 de la DGENS/MENA pour les campagnes ordinaires et DGENF pour la campagne spéciale d'alphabétisation 2013.

NB : Les données provenant uniquement de la campagne ordinaire sont distinguées par *

Deuxième chapitre :

Qualité

Points saillants

- Hausse du nombre des évalués
- Proportion des femmes évaluées supérieure à celle des hommes

Commentaire

En 2013, l'effectif des évalués adultes s'élève à 477 208, soit une hausse de 9,8% par rapport à 2012. Cette hausse, pourrait s'expliquer d'une part par l'augmentation du nombre d'inscrits (8,9%) et d'autre part par l'amélioration du maintien des apprenants de l'ENF des adultes. Les femmes représentent 68,2% de l'ensemble des évalués. Par rapport à 2011, l'effectif des évalués a connu un accroissement de 59,7 % soit 178 405 apprenants de plus.

Au niveau de la formule alpha formation de base et cycle optionnel on enregistre le plus grand nombre des évalués 424 219, soit 88% de l'ensemble des évalués adultes. Quant aux évalués de la FCB ou niveau 2, ils représentent 79% de l'ensemble des évalués adultes.

En 2013, les régions enregistrent une hausse en nombre d'apprenants évalués à l'exception de trois (3) régions. Il s'agit de la région du centre, des cascades et des Hauts-bassins qui ont vu leurs effectifs des évalués diminués respectivement de 28 %, 11% et 13,6%. Les régions qui connaissent une hausse importante du nombre d'évalués sont le Sahel, le Centre Nord et le Plateau centrale avec respectivement 46%, 24,6% et 20%.

Note méthodologique :

CPAF classique : Centre Permanent d'Alphabétisation et de Formation et tout centre ouvert excepté les centres dans les maisons de la femme dans les maisons d'arrêt.

Enseignement classique : enseignement couramment utilisé qui distingue de la double vacation et la formule enchainée.

EVALUES EN EDUCATION NON FORMELLE DES ADULTES

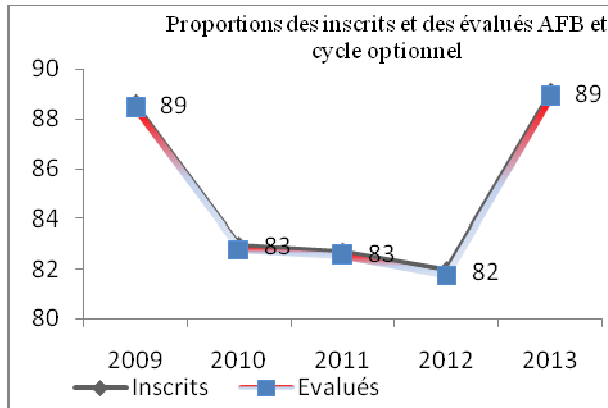
Etat de l'effectif des évalués

en 2013	% CSA	% Femme	% Rural*	% AFB	% FONAEF
477 208	24,9	68,3	88,7	88,9	71,2

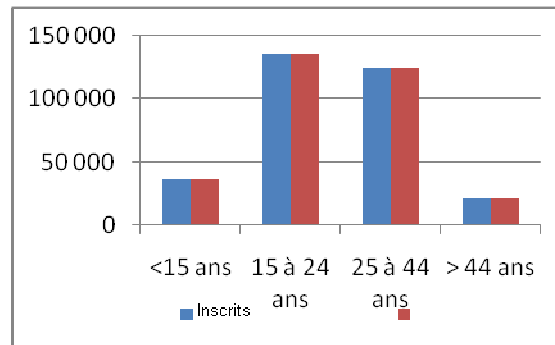
Evolution de l'effectif des évalués

Evolution 2013/2012		Evolution 2013/2011	
En effectif	en %	en effectif	en %
42 635	9,8	178 405	59,7

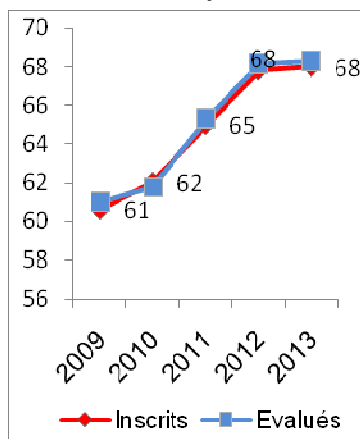
Proportions des inscrits et des évalués AFB et cycle optionnel



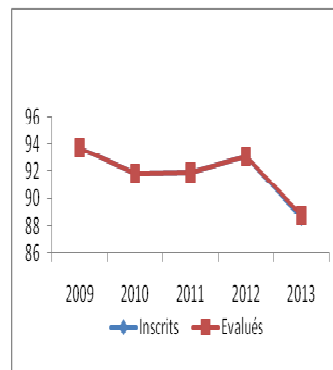
Inscrits et évalués par d'âge



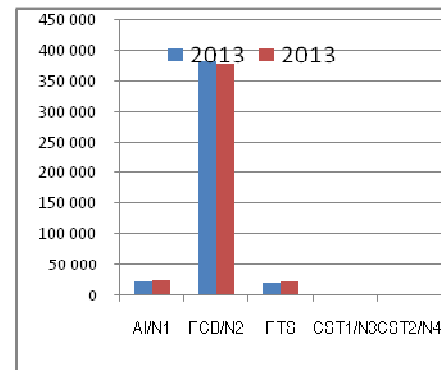
inscrites et évaluées femmes



Inscrits et évalués du milieu rural

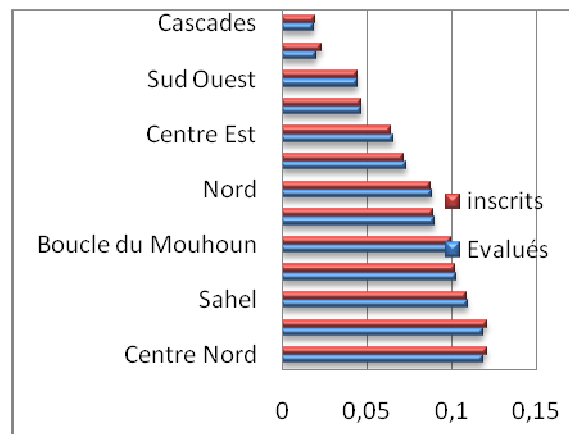


inscrits et des évalués par niveau



Répartition de l'effectif des évalués par région

Région	Effectif en 2013	% CSA	Evolution	
			2012	2011
Boucle du Mouhoun	47 891	32,6	6,5	40,7
Cascades	9 078	21,8	-11,6	-0,3
Centre	9 616	37,9	-28,0	54,9
Centre Est	31 511	17,9	4,9	70,3
Centre Nord	56 683	28,6	24,6	71,8
Centre Ouest	35 079	24,7	9,3	77,8
Centre Sud	22 226	15,1	2,2	55,7
Est	56 625	13,5	8,8	38,3
Hauts Bassins	43 017	29,0	-13,6	46,1
Nord	42 395	25,7	9,3	49,3
Plateau Central	49 144	34,6	20,4	109,0
Sahel	52 514	21,0	46,0	94,6
Sud Ouest	21 429	21,1	11,9	46,1
Burkina Faso	477 208	24,9	9,8	59,7



Sources des données : Annuaire 2009-2013 de la DGESS/MENA pour les campagnes ordinaires et DGENF pour la campagne spéciale d'alphabétisation 2013.

NB : Les données provenant uniquement de la campagne ordinaire sont distinguées

Points saillants

- Hausse des admis en éducation non formelle des adultes.
- Hausse des admis des centres financés par le FONAEF.

Commentaire

En 2013, le nombre d'admis est de 417 586 au niveau national contre 389 676 en 2012, soit une hausse de 7,2%. Par rapport à la campagne 2011, la hausse est de 82,3% ; la Proportion des femmes est de 67% en 2013. Les admis du milieu rural représentent 88,6% de l'ensemble des admis. L'approche Alpha formation de base compte le plus grand nombre d'admis soit 88,8% de l'ensemble des admis.

Au niveau régional, les régions du Centre nord, de l'Est et du Sahel connaissent les plus forts taux d'admis et d'évalués avec respectivement 12,3% ; 12% et 10%. Les régions qui possèdent les plus faibles proportions d'admis sont les Cascades (1,7%), le Centre (1,7%) et le Sud-ouest (4,3%). Entre 2012 et 2013, neuf régions ont enregistré une hausse de leurs effectifs d'admis. Cette hausse des admis s'explique en partie par l'augmentation du nombre des apprenants du fait de la campagne spéciale d'alphabétisation. Les admis de la campagne spéciale représentent 23% de l'ensemble des admis.

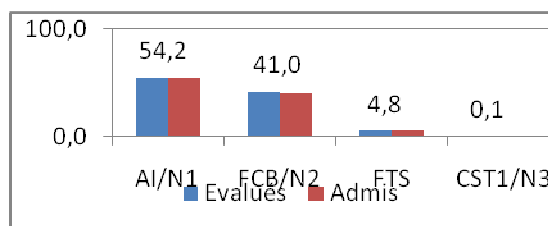
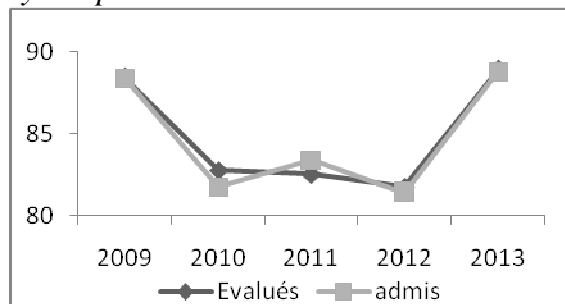
Etat de l'effectif des admis

Admis des adultes 2013	% CSA	% Femme	% Rural *	% AFB	% FONAE NF
417 586	23,2	67,9	88,6	88,8	72,8

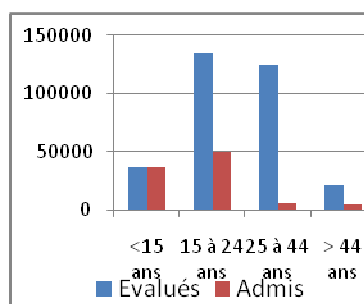
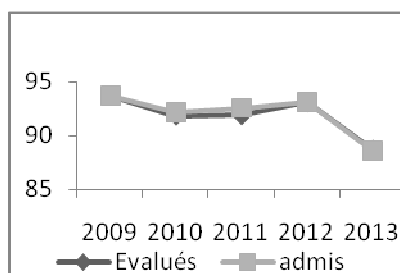
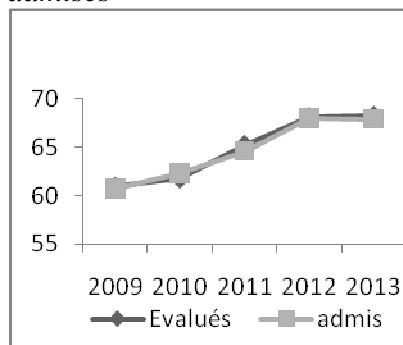
Evolution de l'effectif des admis

Evolution 2013/2012		Evolution 2013/2011	
En effectif	en %	en effectif	en %
27 910	7,2	146 005	82,3

Proportion des inscrits et des évalués AFB et Proportion des évalués et des admis par cycle optionnel



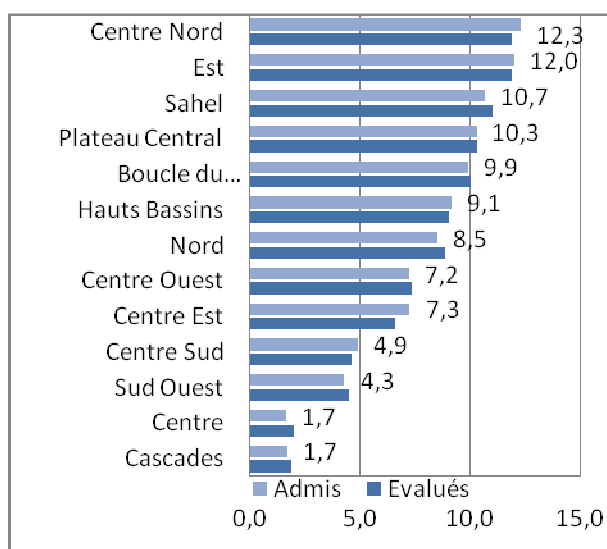
% femmes évaluées et Proportion des évalués et des admis du milieu rural Proportion selon groupe d'ages



Admis par région

Région	En 2013	% CSA	Evolution en %	
			2012	2011
B. du Mouhoun	41 410	29,6	3,5	40,4
Cascades	7 174	17,6	-13,2	91,2
Centre	7 006	36,8	-12,2	3836,0
Centre Est	30 316	17,7	6,3	84,3
Centre Nord	51 392	27,1	26,2	70,7
Centre Ouest	30 199	22,3	6,0	72,6
Centre Sud	20 518	14,4	2,0	68,1
Est	50 144	12,2	5,2	79,8
Hauts Bassins	38 194	29,6	-15,7	115,1
Nord	35 579	26,0	-2,6	68,2
Plateau Central	43 060	30,1	13,0	185,9
Sahel	44 580	19,1	39,7	82,8
Sud Ouest	18 014	20,2	12,4	37,6
Burkina Faso	417 586	23,2	7,2	82,3

Proportion des évalués et des admis par région



Sources des données : DGENS/MENA pour les campagnes ordinaires 2009 à 2013 et DGENF pour la campagne spéciale d'alphabétisation 2013.

NB : Les données provenant uniquement de la campagne ordinaire sont distinguées par *

TAUX DE REUSSITE

Points saillants

- Baisse du taux de réussite par rapport à 2012
- Les FTS et CST1 ont les meilleurs taux de réussites.

Commentaire

A l'issue de la campagne 2013, le taux de réussite des adultes est de 89,53% contre 92,7% en 2012. Entre les femmes et les hommes il n'y a pas de différence significative des taux de réussites qui sont respectivement de 87% et 87,8%.

Le taux de réussite des centres FONAEF est égal à 92,2%. L'alpha formation de base (AFB) a un taux de réussite de 87,4%. Cependant les FTS ont un taux de réussite plus élevé (98%) suivi de la CST1 avec un taux de réussite de 94%. Le milieu rural à un taux de réussite de 89,3%.

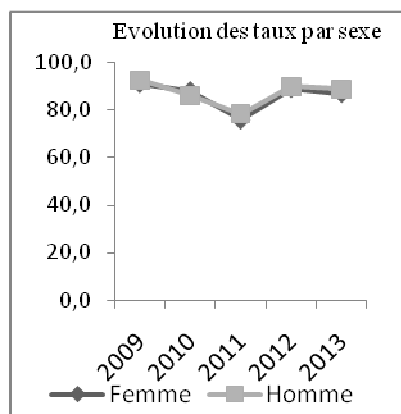
Les régions du Centre-Est (96%), du Centre sud (92%) et du Centre Nord (91%) ont les meilleurs taux de réussite. Par contre les régions du Centre (73%) et des Cascades (79%) ont des taux largement inférieurs au taux national (88%).

Taux de réussite

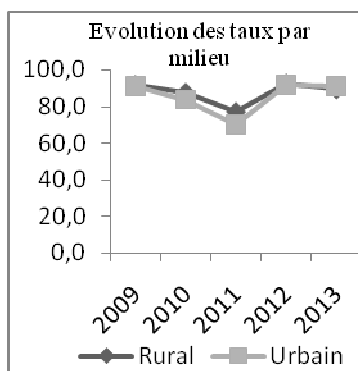
Etat du taux de réussite

Taux de réussite Campagne ordinaire	Taux de réussite (CSA)	Taux de réussite (Femme)	Taux de réussite (Rural*)	Taux de réussite (AFB)	Taux de réussite (FONAENF)	Ecart en points	
						2012	2011
89,5	81,6	87,0	89,3	87,4	92,2	10,9	-4,1

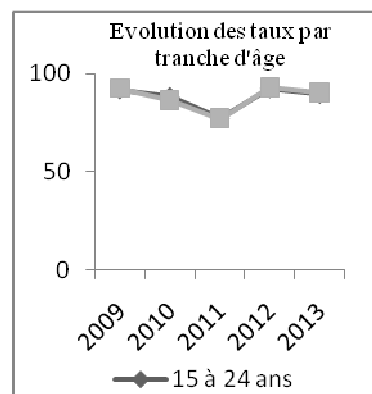
Taux de réussite selon le sexe



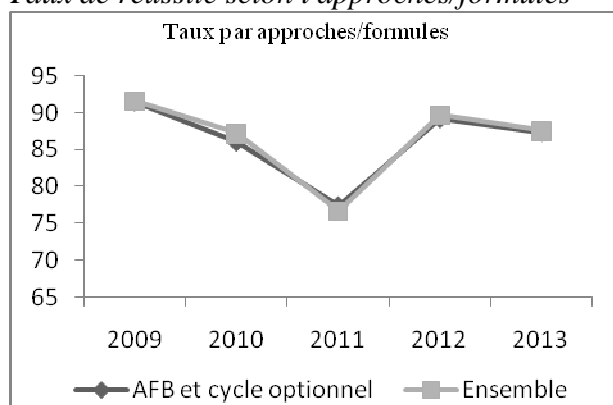
Taux de réussite selon le milieu



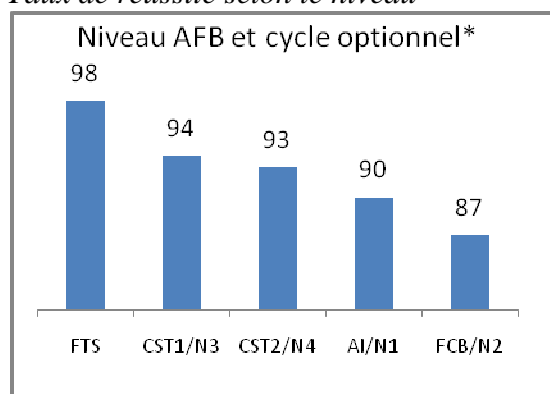
Taux de réussite selon l'âge



Taux de réussite selon l'approches/formules



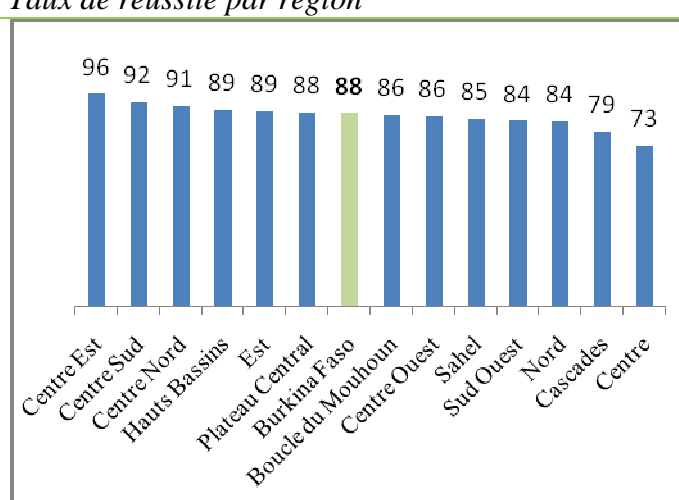
Taux de réussite selon le niveau



Répartition du taux de réussite par région

Région	En 2013	dont CSA	Ecart 2012 2011
Boucle du Mouhoun	89,0	78,5	2,3 -2,0
Cascades	80,4	63,8	39,3 -4,1
Centre	59,7	70,8	56,8 -19,7
Centre Est	94,9	95,2	6,0 4,3
Centre Nord	89,5	85,8	-1,8 -2,4
Centre Ouest	88,7	77,5	0,0 -4,3
Centre Sud	92,6	87,9	7,1 -0,5
Est	91,6	79,9	23,5 -3,5
Hauts Bassins	91,0	90,7	30,7 6,9
Nord	94,1	85,0	19,6 -1,7
Plateau Central	93,4	76,2	29,3 2,7
Sahel	88,8	77,4	-1,6 -1,7
Sud Ouest	83,7	80,7	-5,6 -1,6
Burkina Faso	89,7	81,6	13,0 -1,9

Taux de réussite par région



Sources des données : DGENS/MENA pour les campagnes ordinaires 2011 à 2013 et DGENF pour la campagne spéciale d'alphabetisation 2013.

NB : Les données provenant uniquement de la campagne ordinaire sont distinguées par

TAUX D'ABANDON

Points saillants

- Le taux d'abandon des femmes (3,3%) est inférieur à celui des hommes (4,3%).
- Les abandons sont plus importants chez les plus jeunes

Commentaire

En 2013, le taux d'abandon en éducation non formelle des adultes est de 3,7% soit une légère baisse de 1,1 point par rapport à 2012. Le taux d'abandon des femmes (3,3%) est inférieur à celui des hommes (4,3%). Les apprenants du milieu urbain abandonnent plus que ceux du milieu rural avec des taux d'abandon respectivement de 4,2% et 3,3%. Les abandons au niveau des centres financés par le FONAENF sont aussi relativement faibles. Le taux dans ces centres est de 3,7%.

Au niveau régional, les régions du Centre et des Cascades connaissent les plus forts taux d'abandon avec respectivement 16,6% et 5,5%. Le Centre-Ouest (0,86%) et le Centre-Est (1,3%) possèdent les plus faibles taux d'abandon. A l'exception de la région du centre, de l'Est et des Cascades qui ont connu une augmentation de leur taux d'abandon, les autres régions ont connu une baisse des leurs. Les abandons sont plus importants chez les plus jeunes, notamment la tranche d'âge de 15 à 44 ans et les moins de 15 ans avec un taux d'abandon de 3,6%.

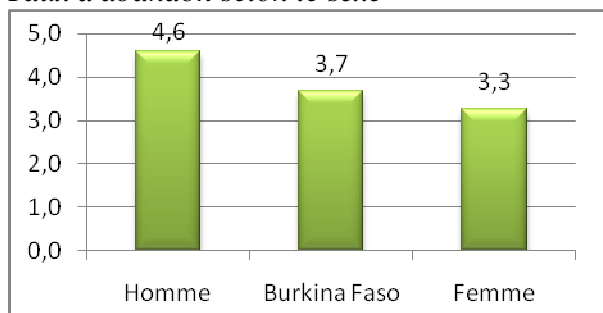
TAUX D'ABANDON

Etat du taux d'abandon

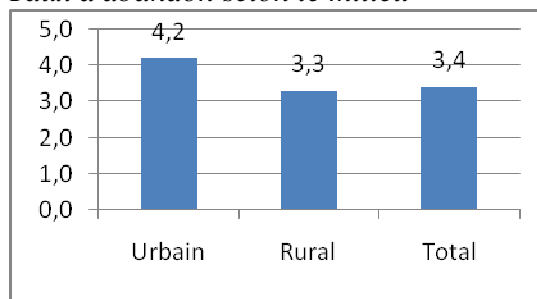
Taux d'abandon adultes	Taux (CSA)	Taux (Femme)	Taux (Rural*)	Taux AFB et cycle optionnel	Taux (FONAENF)	Ecart	
						2012	2011
3,7	6,6	3,3	3,3	5,0	3,7	-1,1	-0,8

*

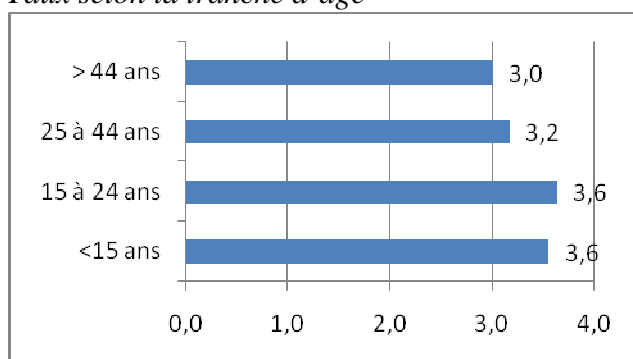
Taux d'abandon selon le sexe



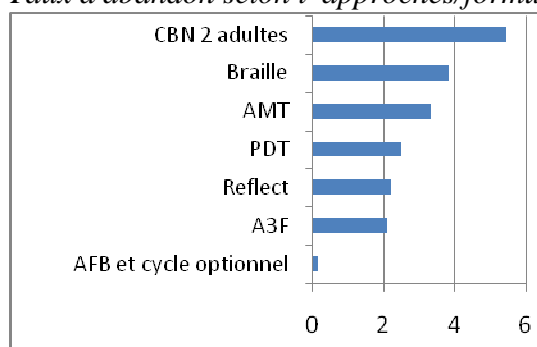
Taux d'abandon selon le milieu



Taux selon la tranche d'âge*



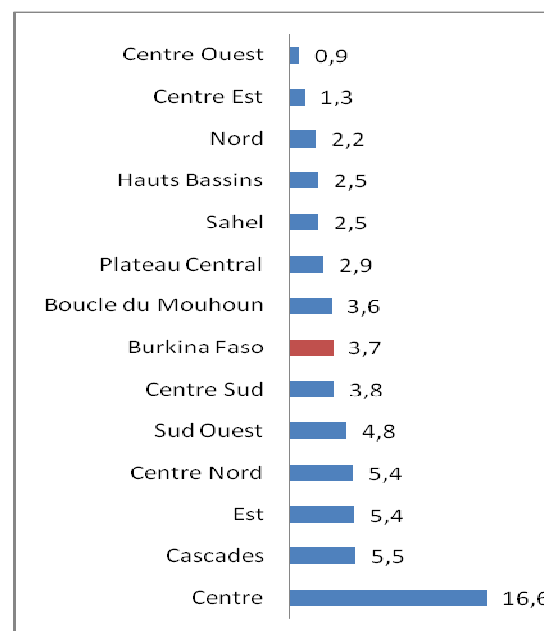
Taux d'abandon selon l'approches/formules



Taux d'abandon par région

Région	En 2013	dont CSA	Ecart	
			2012	2011
Boucle du Mouhoun	3,6	-2,0	-1,2	-1,2
Cascades	5,5	1,1	0,3	0,3
Centre	16,6	4,6	5,0	5,0
Centre Est	1,3	-0,9	-2,6	-2,6
Centre Nord	5,4	0,9	3,2	3,2
Centre Ouest	0,9	-6,6	-6,5	-6,5
Centre Sud	3,8	-2,1	-1,5	-1,5
Est	5,4	0,8	0,4	0,4
Hauts Bassins	2,5	-0,6	-1,2	-1,2
Nord	2,2	-1,0	-0,4	-0,4
Plateau Central	2,9	-0,6	0,3	0,3
Sahel	2,5	-0,1	0,1	0,1
Sud Ouest	4,8	-5,0	-5,3	-5,3
Burkina Faso	3,7	-1,1	-0,8	-0,8

Importance des abandons



Sources des données : DGESS/MENA pour les campagnes ordinaires 2009 à 2013 et DGENF pour la campagne spéciale d'alphabétisation 2013.

NB : Les données provenant uniquement de la campagne ordinaire sont distinguées par *

TAUX DE DÉPERDITION

Point saillant

- Hausse du taux de déperdition des adultes par rapport à 2012.

Commentaire

En 2013, le taux de déperdition en éducation non formelle des adultes est de 15,5% soit une hausse de 1,3 points par rapport à 2012. Le taux de déperdition est plus élevé au niveau des femmes (15,7%) qu'au niveau des hommes (15,1%).

Au niveau des innovations, la pédagogie de texte (PDT) et l'approche REFLECT ont les taux de déperdition les plus élevés avec respectivement 58,3% et 19,1%.

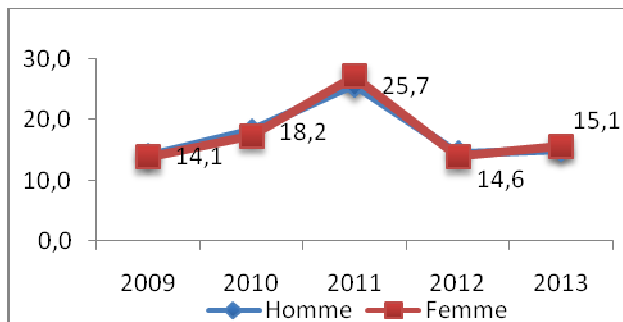
Les régions du Centre, des Cascades et du Sud Ouest ont les plus forts taux de déperdition avec respectivement 39,2%, 25% et 18,9%. Les régions qui ont les plus faibles taux sont celles du Centre-Est (4,7%), du Centre Sud (10,9%) et des Hauts Bassins (13,3%).

TAUX DE DÉPÉRDITION

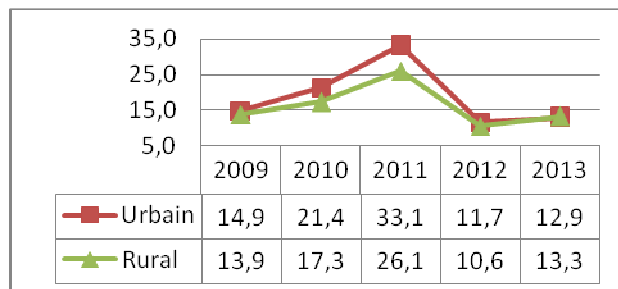
Etat du taux de déperdition

Taux de déperdition adultes	Taux CSA	Taux Femme	Taux homme	Taux Rural*	Taux urbain*	Taux AFB	Taux FONAEF
15,5	23,5	15,7	15,1	10,6	11,7	15,7	10,7

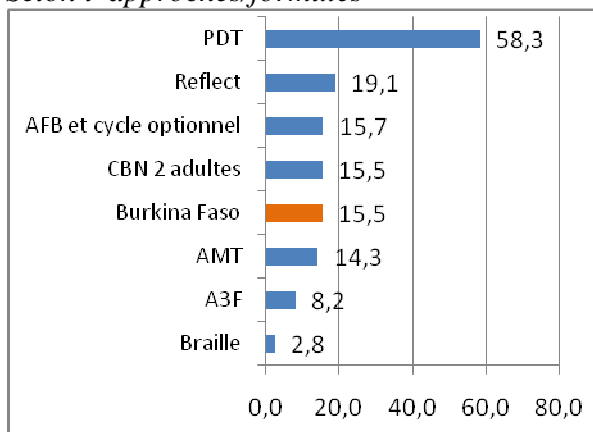
Selon le sexe



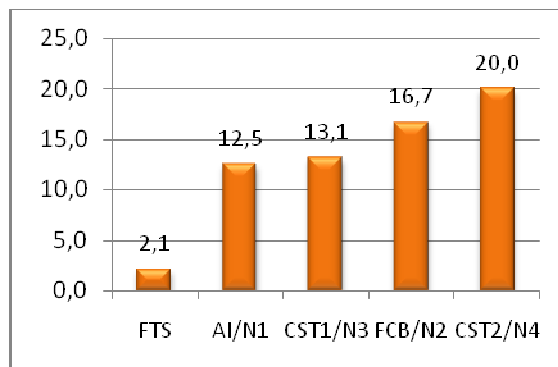
Selon le milieu



Selon l'approches/formules



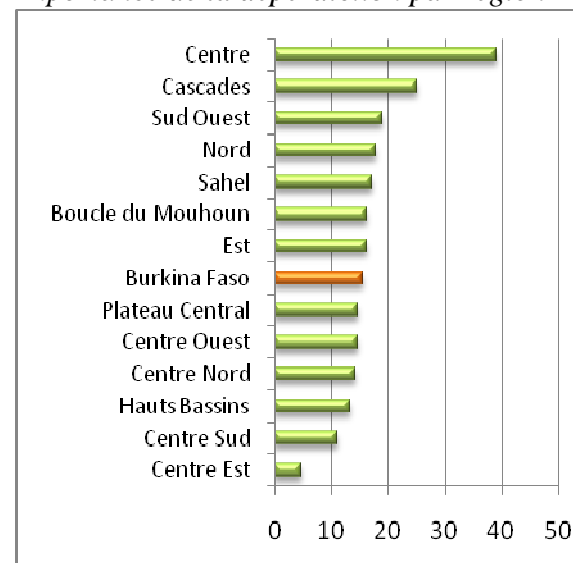
Selon niveau AFB et cycle optionnel



Taux de déperdition par région

Région	En 2013	dont CSA	Ecart 2012	Ecart 2011
Boucle du Mouhoun	16,3	0,8	18,3	18,3
Cascades	25,0	1,9	20,2	20,2
Centre	39,2	-8,3	-24,6	-24,6
Centre Est	4,7	-1,4	46,7	46,7
Centre Nord	14,1	0,2	23,8	23,8
Centre Ouest	14,6	-3,0	28,9	28,9
Centre Sud	10,9	-1,4	36,7	36,7
Est	16,1	3,6	17,7	17,7
Hauts Bassins	13,3	1,7	31,1	31,1
Nord	17,7	9,2	18,6	18,6
Plateau Central	14,7	5,5	40,7	40,7
Sahel	17,1	3,8	27,4	27,4
Sud Ouest	18,9	-4,4	7,2	7,2
Burkina Faso	15,5	1,3	7,6	7,6

Importance de la déperdition par région



Sources des données : DGESS/MENA pour les campagnes ordinaires 2011 à 2013 et DGENF pour la campagne spéciale d'alphabétisation 2013.

Deuxième partie :
EDUCATION NON FORMELLE DES
ADOLESCENTS

Premier chapitre :
Accès

Nombre de Centres : Education Non Formelle des adolescents

Points saillants

- Baisse du nombre de centres de l'éducation non formelle des adolescents.
- Les centres d'éducation non formelle des adolescents se développent en milieu urbain.
- Plus d'un tiers des Centres sont des CBENF.

Commentaire

Le nombre de structures d'éducation non formelle des adolescents a connu une légère baisse de 4,4% par rapport à 2012. Le nombre de centres pour adolescents enregistré en 2013 est de 218 dont 84,4% en milieu rural. Plus de 4/5 des centres se trouvent en milieu rural. Le nombre de structures en milieu rural a connu une baisse de 8,5% passant ainsi de 201 en 2012 à 184 en 2013. Tandis qu'en milieu urbain le nombre de centre connaît une augmentation importante passant de 27 en 2012 à 37 en 2013 soit un taux d'accroissement relatif de 25,9%.

Les CEBNF représentent 35,3% des centres en 2013. Ils sont suivis par les écoles communautaires 20% ; Les CBN 2 jeunes et EDB à part égal avec 14% et les centres AFI-D avec 13% des centres.

Le nombre de centres financés par le FONAENF qui augmentait depuis 2010 a connu une baisse en 2013 passant de 118 en 2012 à 91 en 2013 soit une différence de 27 centres. Ce nombre représente 41,7% de l'effectif total des centres.

Les régions du Centre-Sud et de l'Est se distinguent des autres avec respectivement 56 et 44 centres d'éducation non formelle des adolescents en 2013. Ces deux (2) régions enregistrent respectivement 26% et 20% des centres. A contrario, six (6) régions ont chacune moins de 10 centres. Ce sont : le Centre, le Centre Est, le Nord, le Plateau central, le Sahel et le Sud-ouest.

Nombre de Centres : Education Non Formelle des adolescents

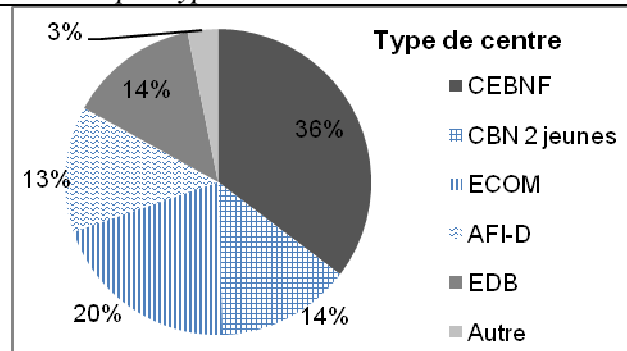
Etat des centres adolescents

Centres Adolescents 2013	% Rural	% CEBNF	% FONAEF
218	84,4	35,3	41,7

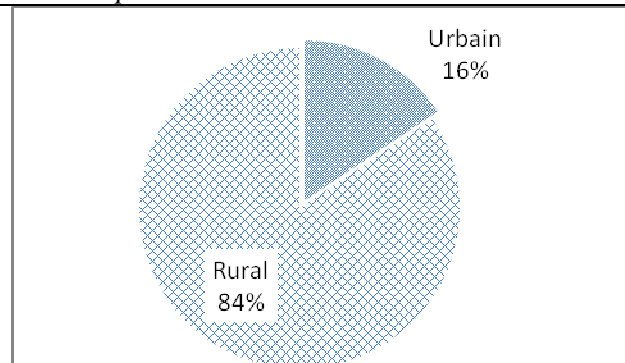
Evolution des centres adolescents

Evolution 2013/2012		Evolution 2013/2011	
En effectif	en %	en effectif	en %
-10	-4,4	16	7,9

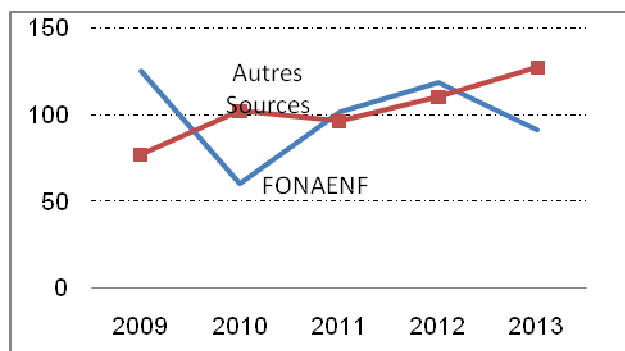
Centres par type en 2013



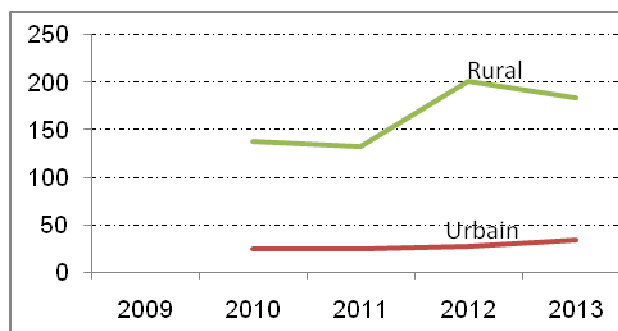
Centres par milieu en 2013



Nombre de centre par source de financement



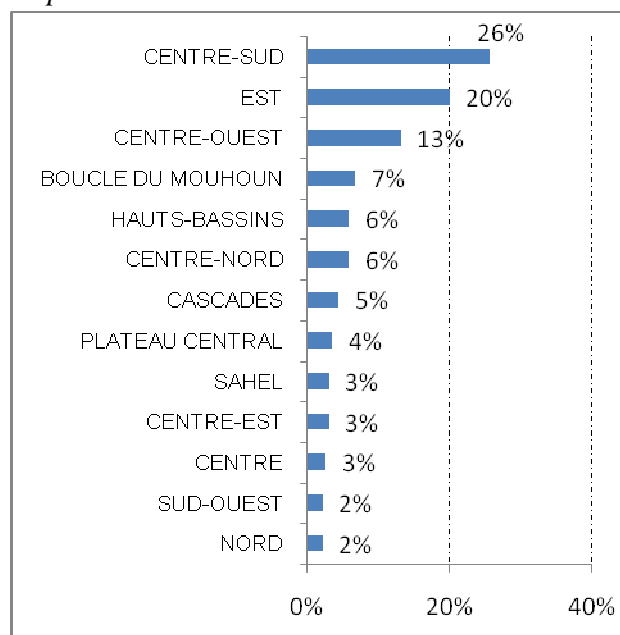
Nombre de centre par milieu



Répartition des centres par régions

Région	2013	Ecart	
		2012	2011
Boucle du Mouhoun	15	2	10
Cascades	10	-7	-3
Centre	6	-5	-1
Centre Est	7	2	-1
Centre Nord	13	4	4
Centre Ouest	29	13	27
Centre Sud	56	-5	20
Est	44	-3	-48
Hauts Bassins	13	-2	3
Nord	5	3	2
Plateau Central	8	-5	6
Sahel	7	-7	-3
Sud Ouest	5	0	0
Burkina Faso	218	-10	16

Importance du taux d'accroissement



Sources des données : DGESS/MENA campagnes ordinaires 2011 à 2013.

Nombre d'apprenants : Education Non Formelle des adolescents

Points saillants

- Les régions du Centre-Sud et de l'Est concentrent près de la moitié (49,6%) des effectifs en éducation non formelle des adolescents.
- Forte régression des effectifs en milieu rural.

Commentaire

En 2013, 7 058 apprenants ont été inscrits dans les structures d'éducation non formelle pour adolescents. Cet effectif est en baisse de 10,9% par rapport à 2012, soit une baisse de 863 apprenants. Cette situation est la conséquence de la baisse du nombre de centres. On note également une très forte baisse des effectifs de plus de la moitié (52,4%) par rapport à 2011.

La représentation du genre tend à s'équilibrer avec un écart assez réduit. Il y a plus de garçons que de filles (51% contre 49%). Cependant il y a une progression de la présence du genre féminin. En effet entre 2012 et 2013, le pourcentage de filles a augmenté de 2 points.

Le milieu rural est le plus représenté 81% contre 19% pour le milieu urbain. La part des inscrits du milieu rural a connu une réduction en 2013. De 87% en 2012, il représente 81% en 2013 soit 6 points de moins. La représentation des effectifs du milieu urbain a par conséquent connu une progression. Elle était de 13% en 2012 contre 19% en 2013 soit un accroissement de 6 points.

La répartition des apprenants par niveau d'étude montre que 39,1% sont inscrits en première année, 20,6% en 2^{ème} année, 25,8% en 3^{ème} et 10,1% en 4^{ème} année. La 5^{ème} année ne représente que 4,5% des effectifs des inscrits en 2013.

Suivant les tranches d'âge ; les apprenants de 9 à 16 ans sont les plus nombreux en 2013. Ils représentent 76,6% de l'effectif total des inscrits (soit plus des 3/4).

On note la présence d'apprenants de moins de 9 ans dans les centres (6,2%).

Au plan régional, six (6) régions ont enregistré une baisse de l'effectif des inscrits par rapport 2012. Par contre, les régions du Nord et du Sud-Ouest ont connu de très fortes hausses par rapport à l'année précédente. En effet elles enregistrent plus du triple des effectifs de l'année 2012.

La répartition des apprenants par région conforte la position de leader de la région du Centre-sud avec 30% des effectifs alors qu'elle ne possède que 26% des centres. La région de l'Est conserve sa deuxième place mais avec 20% des inscrits.

Nombre d'apprenants : Education Non Formelle des adolescents

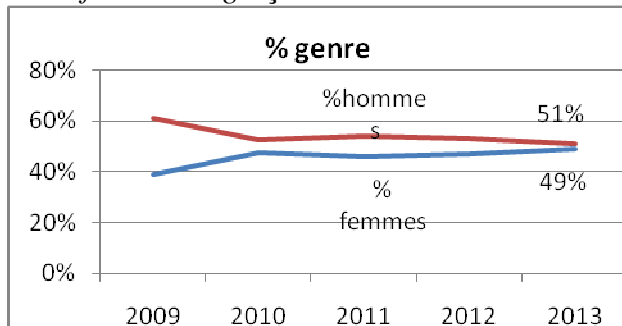
Effectif des apprenants

2013	% Filles	% rural	% Variation	
			CEBNF	FONAENF
7058	49,1	80,7	35,5	43,1

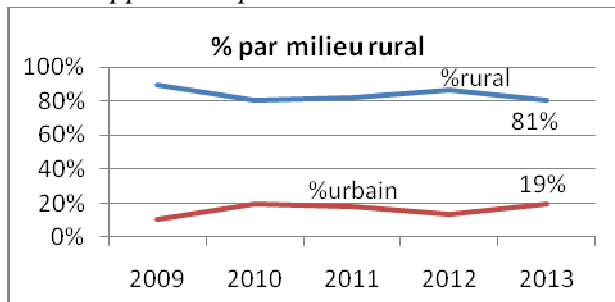
Evolution

2013/2012		2013/2011	
effectif	%	effectif	%
-863	-10,9	-7777,0	-52,4

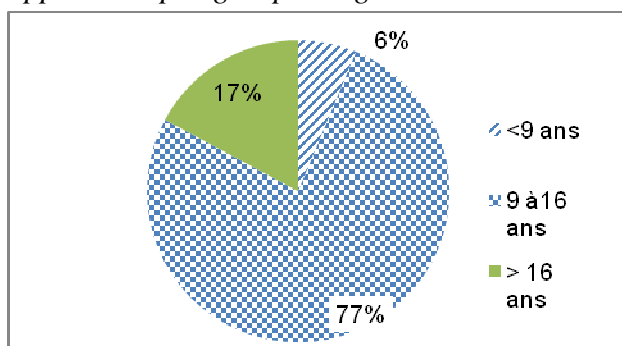
% de filles et de garçons



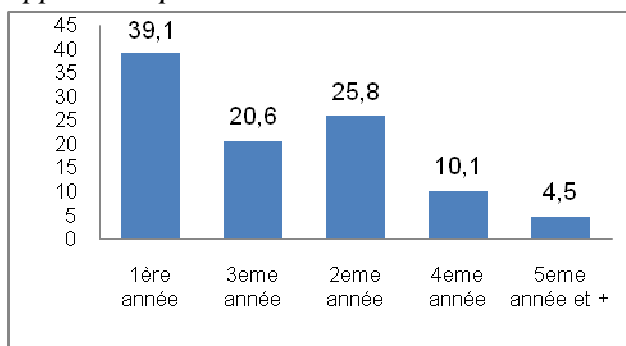
% des apprenants par milieu



Apprenants par groupe d'âges



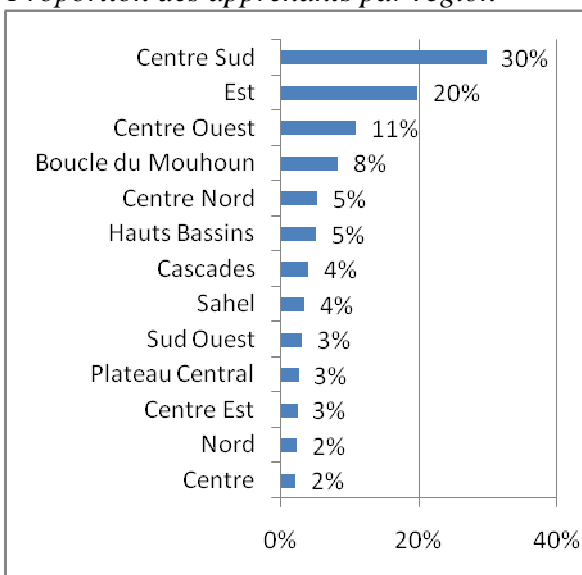
Apprenants par niveau en 2013



Effectif des apprenants jeunes par région

Région	2013	Variation en %	
		2012	2011
Boucle du Mouhoun	586	32,6	93,4
Cascades	284	-32,9	-69,8
Centre	154	27,3	-57,1
Centre-Est	177	15,7	-62,6
Centre-Nord	384	66,2	-47,4
Centre-Ouest	766	15,2	629,5
Centre-Sud	2098	-25,5	-16,0
Est	1403	-5,5	-81,6
Hauts-Bassins	369	-38,1	-42,4
Nord	170	269,6	13,3
Plateau-Central	190	-46,8	49,6
Sahel	254	-50,7	-63,0
Sud-Ouest	223	218,6	9,9
Burkina Faso	7058	-10,9	-52,4

Proportion des apprenants par région



Sources des données : DGESS/MENA campagnes ordinaires 2011 à 2013.

Deuxième partie :
EDUCATION NON FORMELLE DES
ADOLESCENTS

Deuxième chapitre :
Qualité

Points saillants

- Baisse importante du nombre des évalués.
- Forte croissance du nombre des évalués dans le Nord.
- Baisse du nombre d'évalués dans six régions.

Commentaire

En 2013, la situation des évalués au niveau des adolescents est similaire à celle des inscrits adolescents. Une baisse des évalués a été constatée et elle est la conséquence de celle des inscrits. Passant de 12 865 en 2009 à 7 111 en 2011 et à 7 125 en 2012, les évalués sont de 6 464 en 2013 dont 81% en milieu rural. En 2013 l'effectif des évalués a baissé de 9,3% par rapport à 2012. Par rapport à 2011, c'est près de la moitié (49,8%) de l'effectif en moins. Les effectifs fluctuent suivant les années et d'un niveau d'étude à l'autre avec une légère baisse à partir de la troisième année d'apprentissage. En effet, les évalués de la troisième année et plus ne représentent que 40,2% tandis que ceux des deux premières années d'apprentissage représentent 59,8%.

Au niveau des effectifs des évalués de l'éducation non formelle des adolescents ; les garçons sont les plus nombreux avec un taux de 52,4%. L'évolution de l'effectif des évalués (garçons et filles) est timide au cours des trois dernières années mais en 2013, la parité est totale entre garçons et filles en ce qui concerne la proportion des évalués. Le nombre d'évalués en milieu urbain a suivi la même tendance qu'au niveau des inscrits. La part du milieu urbain dans les évalués est passé de 13% en 2012 à 19% en 2013 soit un gain de 6 points.

De 2009 à 2013 la proportion des évalués par milieu est sensiblement la même que celle des inscrits.

Suivant les tranches d'âge ; les apprenants de 9 à 16 ans sont les plus nombreux. En 2013, les évalués sont proportionnels aux inscrits surtout en milieu urbain. Ils représentent 77,4% (plus des 3/4) de l'effectif total.

On note la présence d'apprenants de moins de 9 ans dans les centres soit (6,4%) de l'effectif total.

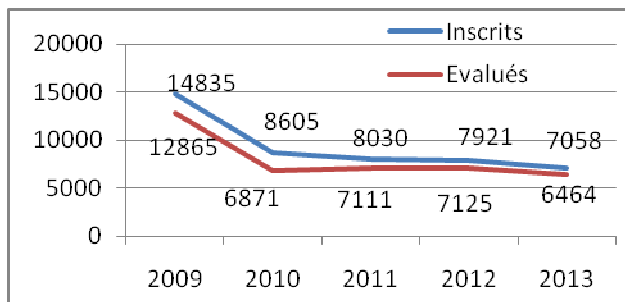
Les régions du Nord et du Sud-ouest ont connu de fortes croissances respectivement 322,9% contre 173,1% ; cinq autres régions ont connu une amélioration des effectifs des évalués mais moins importantes que les deux dernières. L'effectif des évalués adolescents varient suivant les régions et les années. La région du centre sud, même si elle enregistre une baisse de 21,1%, compte plus d'évalués avec un effectif de 2057 ce qui représente 31,8% du total des évalués.

EVALUES EN EDUCATION NON FORMELLE DES ADOLESCENTS

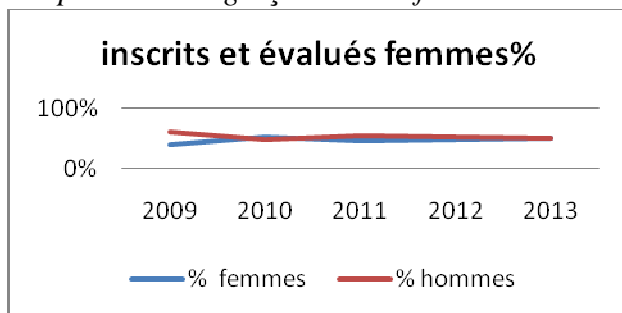
Effectif des évalués

2013	% Filles	% Rural	% CEBNEF
6464	495	81	33,8

Nombre des inscrits et des évalués



Proportions des garçons et des filles évalués



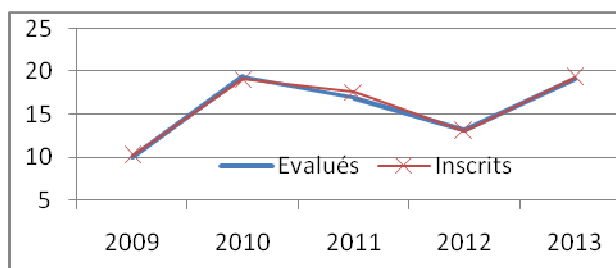
Disparités régionales

Région	En 2013	Evolution en %	
		2012	2011
Boucle du Mouhoun	528	48,3	86,6
Cascades	198	-47,5	-77,5
Centre	148	22,3	-56,2
Centre-Est	168	20,9	-63,6
Centre-Nord	347	75,3	-33,4
Centre-Ouest	671	26,8	545,2
Centre-Sud	2057	-21,4	-13,9
Est	1297	-6,7	-79,9
Hauts-Bassins	336	-39,2	-43,2
Nord	148	322,9	8,0
Plateau-Central	183	-43,3	50,0
Sahel	241	-44,6	-48,2
Sud-Ouest	142	173,1	25,7
Burkina Faso	6464	-9,3	-49,8

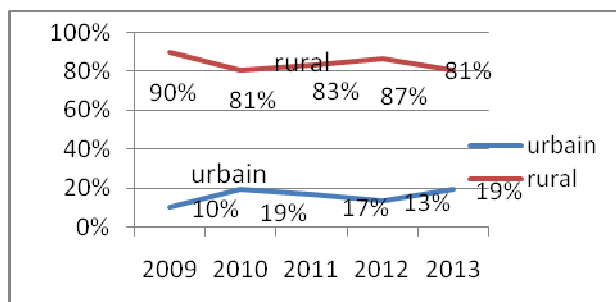
Evolution

2013/2012		2013/2011	
En effectif	en %	en effectif	en %
-661	-9,28	-6401	-49,8

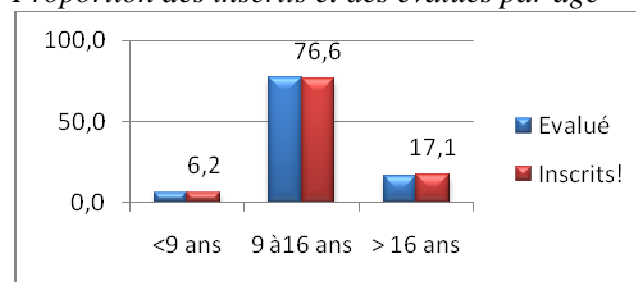
Proportion des inscrits et des évalués en milieu urbain



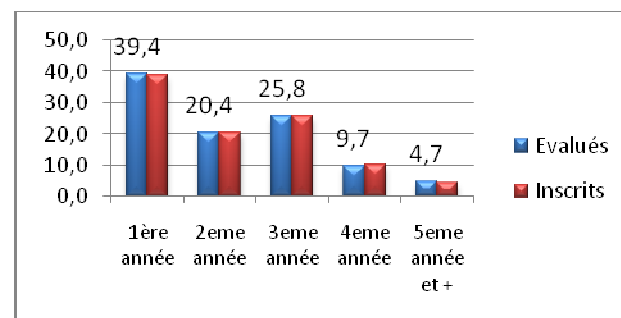
Proportions des évalués par milieu



Proportion des inscrits et des évalués par âge



% d'inscrits et d'évalués par niveau



Sources des données : DGESS/MENA campagnes ordinaires 2011 à 2013.

ADMIS EN EDUCATION NON FORMELLE DES ADOLESCENTS

Points saillants

- Baisse du nombre des admis en 2013.
- Les 4/5 des admis proviennent des centres du milieu rural.

Commentaire

A l'issue de la campagne 2013, l'on enregistre 5 912 admis dans les centres d'éducation non formelle des adolescents, soit une baisse de 7,6% par rapport à 2012. Cette baisse pourrait s'expliquer par la baisse des effectifs des apprenants du même ordre. Tout comme les inscrits, la majorité des admis sont des garçons (50,5%).

Les 4/5 des admis proviennent des centres du milieu rural soit 79,5% ; cela se justifie par la forte implantation des centres dans ce milieu.

Au niveau des formules en 2013, les CEBNF et les ECOM possèdent le plus grand nombre des admis soit respectivement 35% et 25% sensiblement égal à celui des évalués 34% et 26%.

De 2011 à 2013, l'écart entre les évalués et les admis est resté constant. De 2009 à 2013, la proportion des filles évaluées est égale à celle des filles admises ; les deux courbes sont confondues. Entre les milieux de résidence, la courbe de la proportion des admis en milieu urbain est au-dessus de celle des évalués. La proportion des admis en milieu urbain passe de 20,72% en 2010 à 17,2 en 2011 puis à 13,9% en 2012 et à 20,5% en 2013.

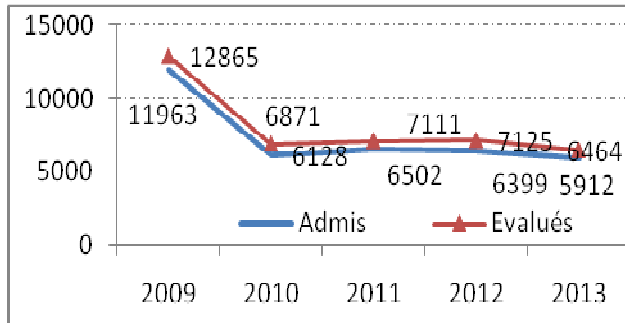
ADMIS EN EDUCATION NON FORMELLE DES ADOLESCENTS

Effectif des admis Evolution

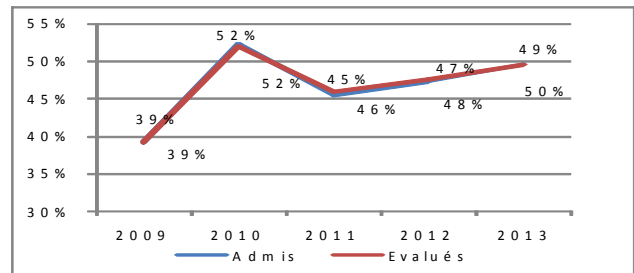
2013	% Filles	% Rural	% CEBNEF
5912	49,5	79,5	35,5

Evolution 2013/2011		Evolution 2013/2011	
En effectif	en %	en effectif	en %
-487	-7,6	-6051	-50,6

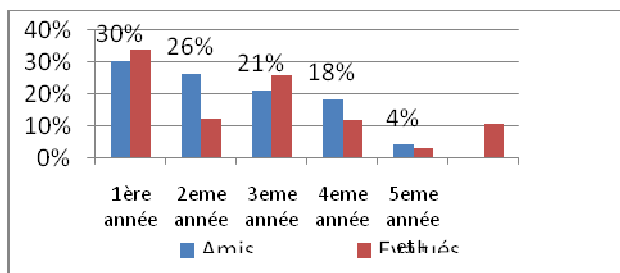
Nombre des admis et des évalués



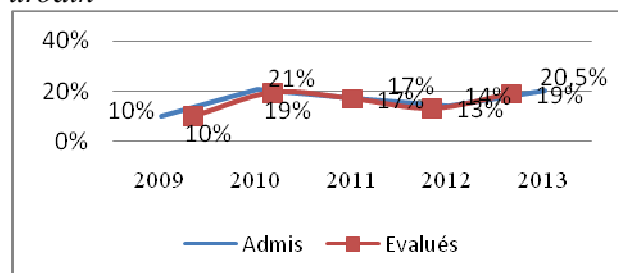
Proportion des admis et des évalués



Proportion des évalués et des admis par niveau

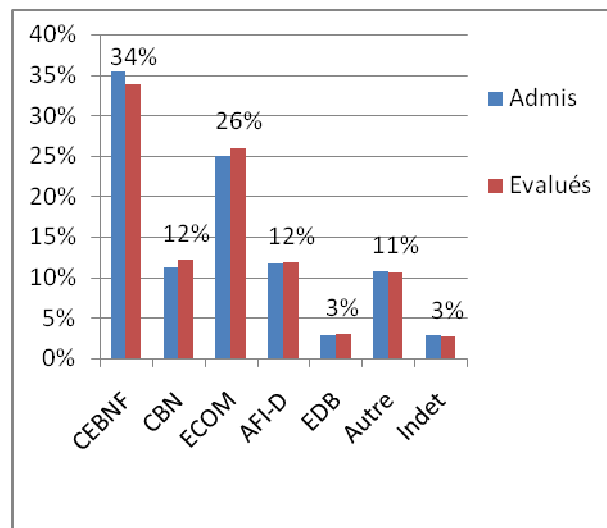


Proportion des admis et des évalués en milieu urbain



Répartition de l'effectif des admis par région Admis et évalués par type de centre en 2013

Régional	En 2013	Evolution en % 2012	Evolution en % 2011
Boucle Mouhoun	509	47,1	98,1
Cascades	180	-32,3	-78,4
Centre	143	27,7	-56,3
Centre Est	160	46,8	-65,3
Centre Nord	287	129,6	-38,5
Centre Ouest	659	3,4	624,2
Centre Sud	1835	-24,6	-18,7
Est	1139	-4,8	-80,7
Hauts Bassins	314	-42,6	-43,2
Nord	148	825	19,4
Plateau Central	155	-46,4	27
Sahel	241	-42,6	-46,4
Sud Ouest	142	189,8	25,7
Burkina Faso	5912	-7,6	-50,6



Sources des données : DGESS/MENA campagnes ordinaires 2011 à 2013.

Point saillant

- Augmentation du taux de réussite par rapport à 2013.

Commentaire

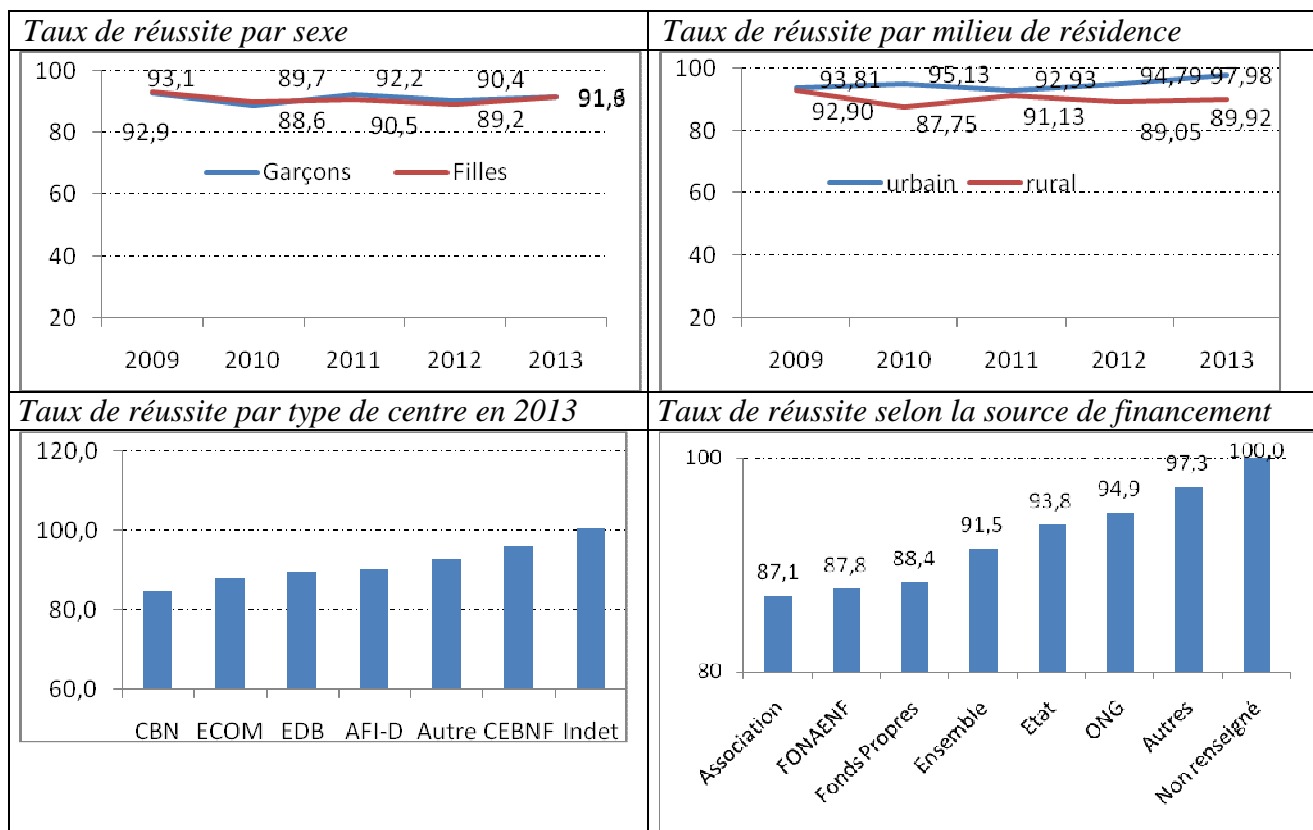
Le taux de réussite au niveau de l'éducation non formelle des adolescents est de 91,5%, soit une hausse de 1,6 point par rapport à 2012 (de plus, il décroît depuis 2009). Les CEBNF ont eu un taux de réussite de 96,0% supérieur au taux national. Quant aux centres FONAEF (88%), leur taux de réussite reste en deca du taux national.

En 2013, le taux de réussite des filles est de 91,3% et celui du milieu rural de 89,9%. Ces taux également ont connu une hausse par rapport à ceux de 2012 qui étaient respectivement de 89,2% et 89,1%.

Au plan régional, les régions du Centre Nord, du Plateau central, de l'Est, des cascades et du Centre Sud enregistrent des taux inférieurs au taux national. Par contre, les régions du Nord, du sahel et du Sud- Ouest enregistrent chacune un taux de réussite maximal (100%). Par rapport à 2012, les taux de réussite ont augmenté dans toutes les régions, excepté le Centre sud, le Plateau central et la Boucle du Mouhoun. Par ailleurs, les apprenants de moins de 9-16 ans ont mieux réussi (92,5%).

TAUX DE REUSSITE EN EDUCATION NON FORMELLE DES ADOLESCENTS

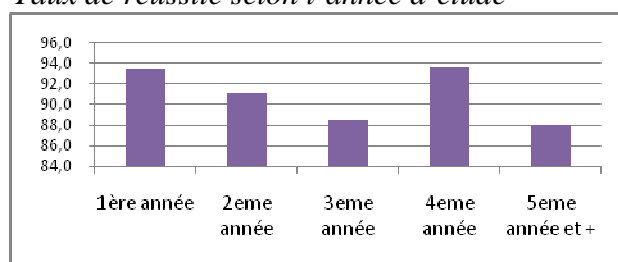
<i>Taux de réussite</i>					Evolution 2013/2012		Evolution 2013/2011	
Ensemble	Filles	Rural	CEBNF	FONAENF	Ecart	en %	Ecart	en %
91,5	91,3	89,9	96,0	88	1,6	1,8	-1,5	1



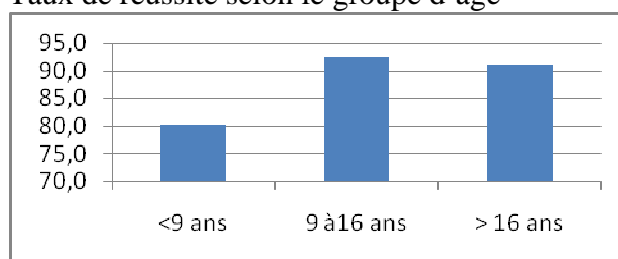
Taux de réussite selon la région

Régions	Taux de réussite	Variation en points	
		2012	2011
Boucle du Mouhoun	96,4	-0,8	5,6
Cascades	90,9	20,4	-4,1
Centre	96,6	4,1	-0,1
Centre Est	95,2	16,8	-4,8
Centre Nord	82,7	19,6	-6,9
Centre Ouest	98,2	5,6	10,7
Centre Sud	89,2	-4,7	-5,3
Est	87,8	1,8	-3,6
Hauts Bassins	93,5	-5,5	0,0
Nord	100,0	54,3	9,5
Plateau Central	84,7	-4,8	-15,3
Sahel	100,0	3,4	3,2
Sud Ouest	100,0	5,8	0,0
Burkina Faso	91,5	1,6	-1,5

Taux de réussite selon l'année d'étude



Taux de réussite selon le groupe d'âge



Point saillant

- Baisse significative du taux d'abandon en 2013.

Commentaire

Le taux d'abandon au niveau des adolescents est passé de 10,0% en 2012 à 8,4% en 2013. Les CEBNF ont enregistré le plus fort taux d'abandon par rapport aux autres centres au titre de l'année 2012 soit 12,8%. Il est également plus élevé chez les garçons (9,1% contre 7,7%). Il est aussi plus important dans le milieu urbain (9,4% contre 8,2%).

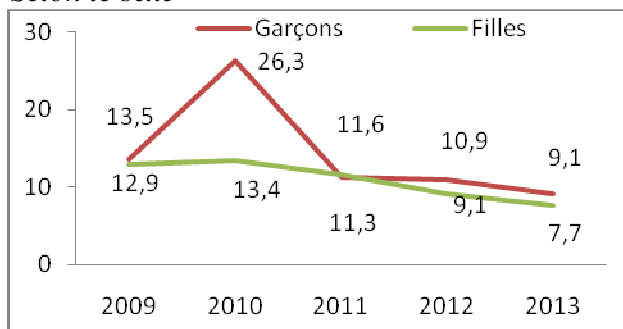
Au niveau des régions, les pics les plus élevés se constatent dans les régions du Sud-ouest et des Cascades qui ont des taux excessivement élevés avec respectivement 36,3% et 30,3% d'abandons tandis que les moins élevés se trouvent dans les régions du Centre, du Centre-Est, du Centre-Sud, de l'Est, du Plateaux Central et le Sahel avec des taux d'abandon inférieurs à la moyenne nationale. Dans l'ensemble, malgré la baisse de 1,6 point en 2013 et l'évolution régressive de ce taux de 2011 à nos jours (4,9 points), ce taux reste toujours élevé et mérite que des actions soient entreprises afin de le réduire davantage dans les prochaines années.

TAUX D'ABANDON EN EDUCATION NON FORMELLE DES ADOLESCENTS

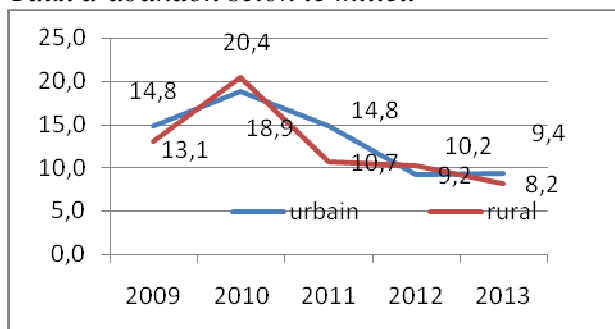
Etat du taux d'abandon

En 2013	Filles	Rural	CEBNF	Evolution 2013/2012		Evolution 2013/2011	
				Ecart	%	Ecart	%
8,4	7,7	8,2	12,8	-1,6	-16,3	-4,9	-36,6

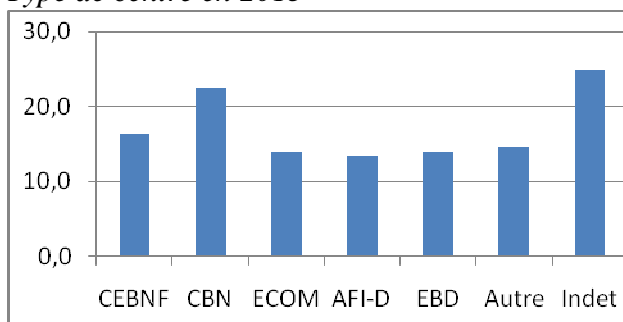
Selon le sexe



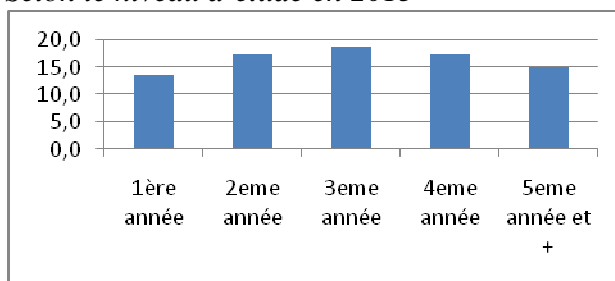
Taux d'abandon selon le milieu



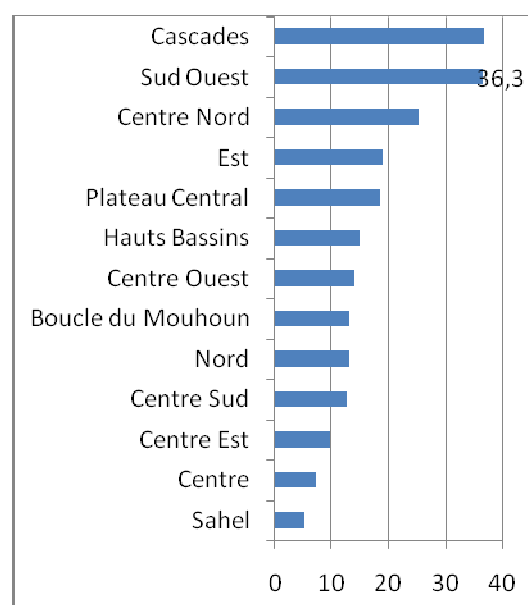
Type de centre en 2013



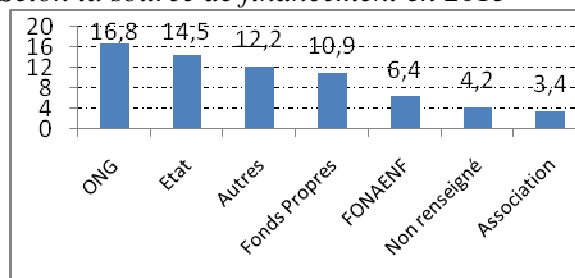
Selon le niveau d'étude en 2013



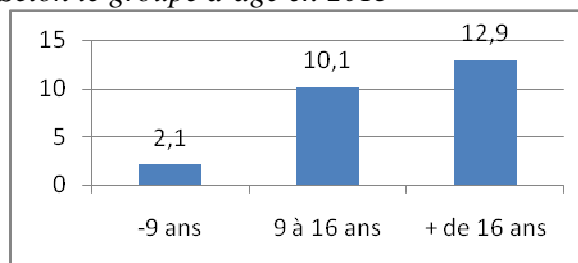
Selon la région en 2013



Selon la source de financement en 2013



Selon le groupe d'âge en 2013



Sources des données : DGESS/MENA campagnes ordinaires 2011 à 2013.

Points saillants

- Baisse sensible du taux de déperdition en 2013.
- Faible taux de déperdition en milieu urbain.

Commentaire

Le taux de déperdition au niveau des adolescents est passé de 19,2% en 2012 à 16,2% en 2013 soit une réduction de 2 points.

L'écart entre le taux de déperdition des filles (15,7%) et celui des garçons (16,8%) est faible soit 1,1 point. Il est cependant plus élevé en milieu rural (17,4%) qu'en milieu urbain (11,2%) soit un écart de 6,2 points.

De 2009 à 2013 les taux ont évolué en dents de scie tant au niveau du genre que du milieu.

Le taux de déperdition est de 13,9% en première année et de 15,1% à la cinquième année. Il est beaucoup plus élevé à la troisième année 18,8%. Au niveau des groupes d'âge, ce taux a augmenté et est élevé pour les inscrits de moins de 9 ans, il est de 25,2%.

Au niveau des régions, les Cascades (36,6%), le Centre-Nord (25,3%), l'Est (18,8%), le Plateau Central (18,4%) et le Sud-Ouest (36,3%), présentent les taux de déperdition les plus élevés. Les régions qui ont les taux les plus faibles sont celles du Centre (7,1%), du Centre-Est (9,6%) et du Sahel (5,1%).

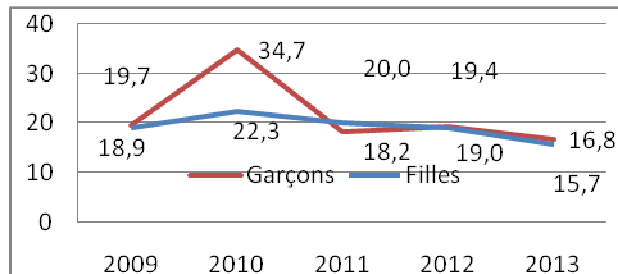
TAUX DE DÉPÉRDITION EN EDUCATION NON FORMELLE DES ADOLESCENTS

Etat du taux de déperdition

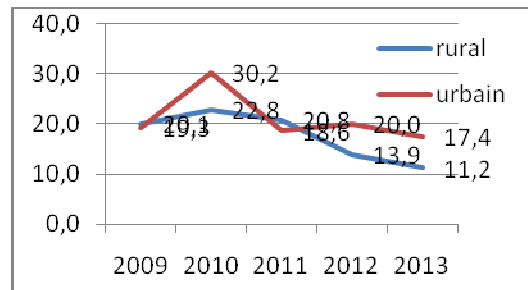
Evolution /2012 Evolution /2009

En 2013	Filles	Rural	CEBNF	FONAENF	Ecart	%	Ecart	%
16,2	15,7	17,4	16,3	19,7	-3,0	-3,1	16,2	15,7

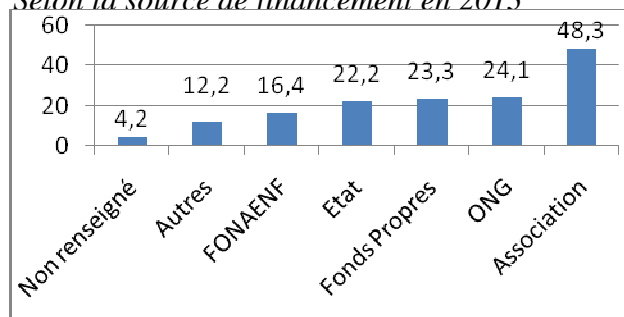
Selon le genre



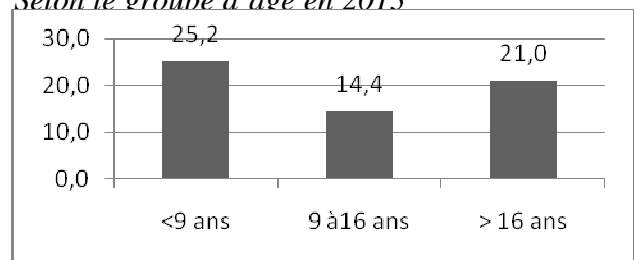
Selon le milieu



Selon la source de financement en 2013



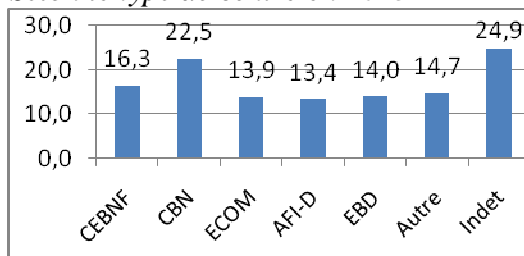
Selon le groupe d'âge en 2013



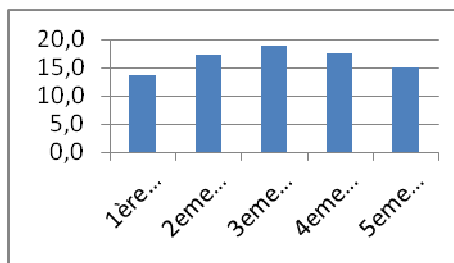
Disparités régionales

Région	2013	Evolution en %	
		2011	2009
Boucle du Mouhoun	13,1	-8,6	-2,0
Cascades	36,6	-0,5	25,5
Centre	7,1	-0,3	-1,8
Centre Est	9,6	-19,2	7,1
Centre Nord	25,3	-20,6	-10,8
Centre Ouest	14,0	-12,3	0,6
Centre Sud	12,5	-1,1	2,9
Est	18,8	-0,6	-3,7
Hauts Bassins	14,9	6,7	1,2
Nord	12,9	-52,3	-4,4
Plateau Central	18,4	-0,6	14,5
Sahel	5,1	-13,3	-29,4
Sud Ouest	36,3	6,3	-8,0
Burkina Faso	16,2	-3,0	-3,1

Selon le type de centre en 2013



Selon le niveau d'étude en 2013



Sources des données : DGESS /MENA campagnes ordinaires 2011 à 2013.

DECLARES

Points saillants

- Très forte augmentation du nombre de déclarés alphabétisés en 2013.
- 2 sur 3 des déclarés alphabétisés sont des femmes.

Commentaire

A l'issue de la campagne 2013, l'on enregistre 334 072 nouveaux déclarés alphabétisés, soit une hausse de 65% par rapport à 2012. Cette importante hausse est due principalement à la mise en œuvre de la Campagne Spéciale d'Alphabétisation (CSA).

Les nouveaux déclarés alphabétisés proviennent quasiment des centres de l'éducation non formelle des adultes (99,7%) contre 0,3% des centres ENF des adolescents.

Les femmes représentent 68% soit 2 alphabétisés sur 3.

La plupart des admis se trouvent en milieu rural. Cela est dû au nombre élevé d'inscrits pour ce milieu.

La région qui compte le plus de déclarés alphabétisés est celle de l'Est (42 139) suivie du Centre-Nord (41 746), du Plateau Central (38 208) et du Sahel (36 021). Dans toutes les régions, les femmes représentent plus de la moitié des déclarés alphabétisés notamment au Nord où le pourcentage atteint 84,3%.

Note méthodologique:

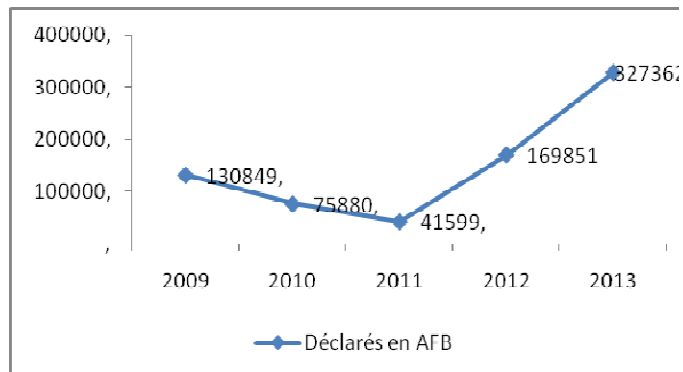
Déclarés alphabétisés: ce sont les admis de la FCB ou fin de cycle ainsi que ceux du deuxième niveau de tout centre de formation des adultes et des adolescents de plus de 15 ans. Pour éviter les doublons, les admis dans les centres A3F ne sont pas pris en compte car ils ont été déclarés alphabétisés une année antérieure.

DECLARES

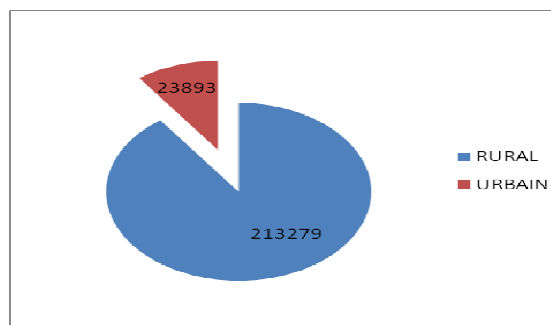
Etat de l'effectif des nouveaux déclarés alphabétisés

Effectif des déclarés 201	Dont % adultes	Dont % CSA	% Femme	% Rural	Evolution 2011	
					En nombre	En %
334 072	99,7	29	68	90	131 754	65%

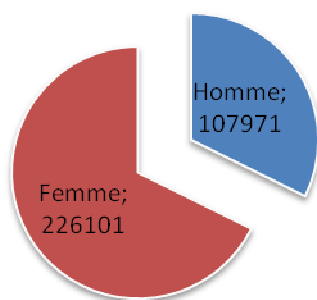
Evolution des déclarés alphabétisés en AFB (en FCB) milieu*



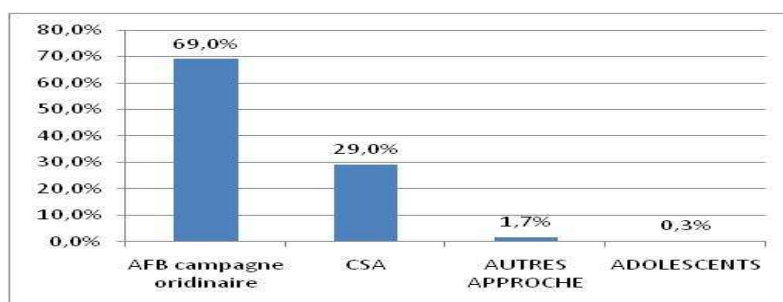
Proportion des déclarés par milieu*



Proportion des déclarés par sexe en 2012 d'ENF en 2012



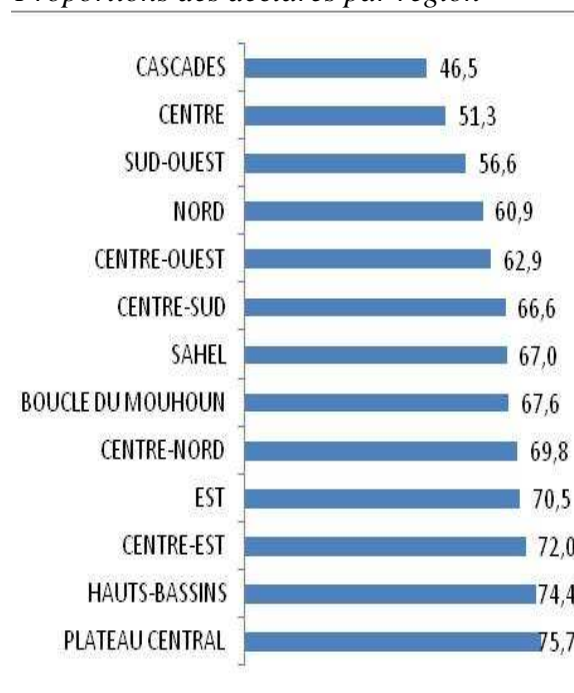
Proportion des déclarés par type



Répartition de l'effectif des nouveaux déclarés par région

Région	Total	Dont % adultes	% CSA	% femmes	Evolution en %
Boucle du Mouhoun	33406	99,8	36,7	55,8	84,4
Cascades	4447	99,4	28,4	59,8	4,6
Centre	5912	100,0	43,6	83,3	8,0
Centre-Est	22900	100,0	23,4	73,4	61,2
Centre-Nord	41746	99,9	33,3	69,4	114,6
Centre-Ouest	22247	99,4	30,2	72,9	62,2
Centre-Sud	15356	97,1	19,3	65,2	23,0
Est	42139	100,0	14,5	64,4	73,1
Hauts-Bassins	32790	99,8	34,5	65,4	37,2
Nord	26339	99,9	35,2	84,3	18,4
Plateau Central	38208	100,0	33,9	76,1	85,6
Sahel	36021	99,8	23,7	60,5	130,8
Sud-Ouest	12561	99,9	29,0	49,4	58,6
Burkina Faso	334072	99,7	29,0	67,7	65,1

Proportions des déclarés par région



Sources des données : DGESS/MENA pour les campagnes ordinaires 2011 à 2013 et DGENF pour la campagne spéciale d'alphabétisation 2013.

NB : Les données provenant uniquement de la campagne ordinaire sont distinguées

Troisième partie :
EDUCATION NON FORMELLE DE LA PETITE
ENFANCE

EDUCATION NON FORMELLE DE LA PETITE ENFANCE

Points saillants

- Plus de structures d'éducation de la petite enfance en 2013.
- Forte hausse du nombre de salles comparativement aux années antérieures.
- Forte augmentation des effectifs en 2013.

Commentaire

En 2013, on dénombre 309 structures avec 404 salles d'activités d'encadrement non formel de la petite enfance sur l'ensemble du territoire. Le nombre de structures et de salles sont plus élevés dans la région du Centre Nord (64) et plus faibles au Nord (4).

L'effectif des apprenants des structures s'élève à 20 626, soit une hausse de 26% par rapport à la campagne 2012.

Tout comme les infrastructures, les disparités régionales sont aussi importantes au niveau des effectifs.

Par rapport à l'année précédente, les effectifs ont connu un accroissement important, à l'exception des régions du Centre, du Centre-Sud, du Nord et du Plateau Central qui ont enregistré d'importantes baisses avec respectivement 2%, 16%, 5% et 38%. Les autres régions affichent des hausses qui varient entre 10% pour la région du Sud-Ouest à 86% pour l'Est. Trois (3) régions ont enregistré plus de 50% de hausse de leurs effectifs. Il s'agit des régions de la Boucle du Mouhoun (53%), du Centre-Nord (63%) et de l'Est (86%).

S'agissant des effectifs par genre, il y a plus de filles que de garçons dans les centres d'encadrement non formel de la petite enfance. Les filles représentent 51% des effectifs en 2013.

Malgré une présence des structures de la petite enfance dans les 13 régions du Burkina Faso, l'expansion desdites structures demeure faible et par conséquent l'amélioration de l'offre en matière d'ENF de la petite enfance constitue un défi majeur.

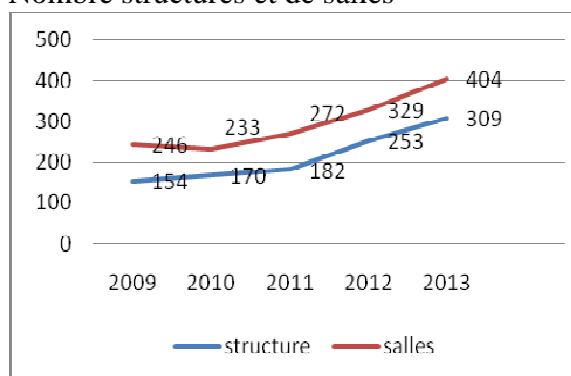
EDUCATION NON FORMELLE DE LA PETITE

infrastructures	2013	Evolution / 2012		Evolution /2011	
		effectif	%	effectif	%
structures	309	56	22	127	50
salles	404	75	23	132	40

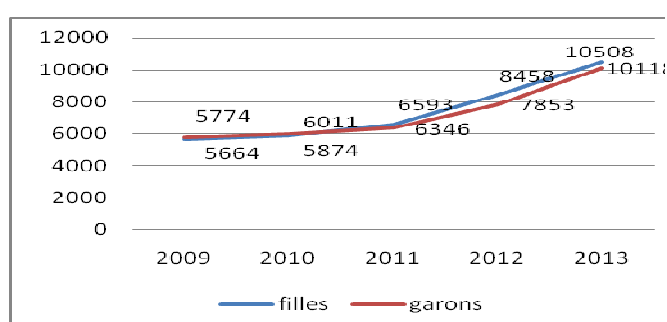
Effectif

2013	% filles	évolution/2012		évolution/2011	
		effectif	%	effectif	%
20 626	51	4 315	26,5	7 687	59

Nombre structures et de salles



Nombre de filles et de garçons



Disparités régionales

Régions	2013	
	structures	salles
Boucle du Mouhoun	19	21
Cascades	6	11
Centre	8	18
Centre-Est	54	80
Centre-Nord	64	90
Centre-Ouest	18	18
Centre-Sud	27	33
Est	52	52
Hauts-Bassins	17	21
Nord	4	8
Plateau Central	10	16
Sahel	22	28
Sud-Ouest	8	8
National	309	404

Régions	2013	variation/2012	
		effectif	%
Boucle du Mouhoun	1594	549	53
Cascades	182	34	23
Centre	597	-10	-2
Centre-Est	3356	738	28
Centre-Nord	4820	1865	63
Centre-Ouest	1373	203	17
Centre-Sud	1751	-340	-16
Est	3174	1471	86
Hauts-Bassins	755	-1	0
Nord	228	-13	-5
Plateau Central	724	-439	-38
Sahel	1613	215	15
Sud-Ouest	459	43	10
National	20626	4315	26

Sources des données : DGESS/MASSN

