

BURKINA FASO

Unité – Progrès – Justice



TABLEAU DE BORD
DES ENSEIGNEMENTS POST PRIMAIRE ET
SECONDAIRE
ANNEE SCOLAIRE 2008/2009

Septembre 2010

Adresse : 278, Avenue de l'indépendance, 01 BP 512 Ouagadougou 01

Tél : +226 50 31 82 42 Fax : +226 50 31 41 41 Site WEB : www.messrs.gov.bf

BURKINA FASO

MINISTRE DES ENSEIGNEMENTS SECONDAIRE,
SUPERIEUR ET DE LA RECHERCHE SCIENTIFIQUES

Direction des Etudes et de la Planification

TABLEAU DE BORD
DES ENSEIGNEMENTS POST PRIMAIRE ET
SECONDAIRE
ANNEE SCOLAIRE 2008/2009

Réalisé et publié avec le soutien du Projet d'appui au renforcement des capacités
du Système statistique national (ARC-SSN), financé par le Fonds européen de développement



Edition Septembre 2010

AVANT PROPOS

Le Ministère des Enseignements Secondaire, Supérieur et de la Recherche Scientifique (MESSRS) publie pour la deuxième fois un « Tableau de bord des enseignements post primaire et secondaire ». La présente publication fait une analyse descriptive des principales données statistiques des enseignements post primaire et secondaire et jette un regard sur l'évolution des indicateurs à partir de l'année scolaire 2003/04. L'objectif recherché est de donner une image à la fois synthétique et précise de la situation des enseignements post primaire et secondaire en 2008/2009 et de son évolution durant les cinq dernières années.

Les données présentées proviennent essentiellement du recensement scolaire organisé chaque année par la Direction des Etudes et de la Planification du MESSRS (DEP/MERSS) auprès des établissements d'enseignements post primaire et secondaire. Les indicateurs utilisés dans la présente publication ont été actualisés avec les données de population projetées à l'issue du recensement de la population de 2006.

La réalisation du présent tableau de bord intervient au moment où le Burkina Faso a engagé une réforme de son système éducatif, réalisé un rapport diagnostic du système éducatif et met en œuvre plusieurs projets de développement (Projet Enseignement Post Primaire 2 (PEPP2) et projet V Education BAD). Aussi la mise en œuvre de la décentralisation est dans sa phase de consolidation. Ce document pourra servir de base aux mesures des efforts consentis et des résultats atteints dans le cadre de la mise en œuvre des réformes éducatives et des différents projets ainsi qu'à évaluer la situation de référence du Burkina Faso par rapport aux différents objectifs fixés dans le cadre des programmes mondiaux tels l'Education pour Tous / Procédure Accélérée et les Objectifs du Millénaire pour le Développement (OMD).

Le « Tableau de bord des enseignements post primaire et secondaire » fait l'analyse des indicateurs d'accès, de participation, de qualité, d'efficacité et de financement du système éducatif burkinabè sur la période 2003/04 à 2008/2009. Il met en exergue les disparités régionales, de milieu ou de genre, de type d'enseignement et de statut d'établissement. Une place importante a été accordée à la représentation graphique des données, de manière à rendre la lecture plus attractive et facile. Pour chaque rubrique, les données de l'année scolaire 2008/2009 sont présentées par région.

Nous formulons nos remerciements à tous ceux qui ont d'une manière ou d'une autre contribué à l'élaboration de ce document, notamment l'Union européenne à travers le Projet d'appui au renforcement des capacités du système statistique national (ARC-SSN).

Le Ministère espère que les lecteurs trouveront dans cette publication l'information essentielle pour mieux apprécier le niveau de développement des enseignements post primaire et secondaire et mesurer les défis à relever dans les années à venir. Il compte sur les critiques et suggestions pour améliorer les prochaines éditions du document, afin de faire du « Tableau de bord des enseignements post primaire et secondaire » un outil d'aide à la prise de décision pour l'amélioration du système éducatif burkinabè.

Boureima Jacques KI
Chevalier de l'Ordre des Palmes Académiques

SOMMAIRE

	Pages
<i>Avant propos</i>	3
<i>Sigles et abréviations</i>	7
<i>Résumé</i>	9
<i>Indicateurs clés</i>	11
<i>Contexte général</i>	12-13
Partie 1 : Moyens financiers	16-17
Partie 2 : Enseignement post primaire	
Effectif des élèves	20-21
Orientation en fin du primaire	22-23
Taux brut d'admission en sixième	24-25
Taux brut de scolarisation	26-27
Taux d'achèvement du post primaire	28-29
Partie 3 : Enseignement secondaire	
Effectif des élèves du second cycle	32-33
Orientation en fin du post primaire	34-35
Taux brut d'admission en seconde	36-37
Taux brut de scolarisation au second cycle	38-39
Taux d'achèvement du second cycle	40-41
Partie 4 : Ressources matérielles et humaines	
Nombre d'établissements	44-45
Nombre de salles de classe du post primaire	46-47
Nombre de salles de classe du secondaire	48-49
Conditions d'accueil au post primaire et au secondaire (Ratio élèves / classe)	50-51
Conditions d'études au post primaire et au secondaire	52-53
Effectif des enseignants	54-55
Partie 5 : Résultats scolaires	
Taux de réussite aux examens du post primaire et du secondaire	58-59
Profils de scolarisation et rétention	60-61
Rendements internes du système éducatif	62-63

Sigles et abréviations

ARC-SSN	Appui au renforcement des capacités du système statistique national
BAD	Banque africaine de développement
CAP	Certificat d'aptitude professionnelle
CEP	Certificat d'études primaires
CIOSPB	Centre national de l'information, de l'orientation scolaire, professionnelle et des bourses)
CM2	Cours moyen deuxième année
DEP	Direction des études et de la planification
EBCVM	Enquête burkinabé sur les conditions de vie des ménages
EDS	Enquête démographique et de santé
EPE	Etablissement public de l'Etat
ESG	Enseignement secondaire général
ESTP	Enseignement secondaire technique et professionnel
FONER	Fonds National pour l'Education et la Recherche
INSD	Institut National de la Statistique et de la Démographie
ISU	Institut de Statistique de l'UNESCO
MEBA	Ministère de l'enseignement de base et de l'alphabétisation
MESSRS	Ministère des enseignements secondaire, supérieur et de la recherche scientifique
PDDEB	Programme décennal de développement de l'éducation de base
PEPP2	Projet Enseignement Post Primaire 2
PTF	Partenaires Techniques et Financiers
QUIBB	Questionnaires unifiés des indicateurs de base du bien – être
RGPH	Recensement général de la population et de l'habitation
TACH	Taux d'achèvement
TAMA	Taux d'accroissement moyen annuel
TAP	Taux d'achèvement du primaire
TBA	Taux brut d'admission
TBS	Taux brut de scolarisation

RESUME

L'année scolaire 2008/09 s'est déroulée dans un contexte économique difficile avec l'avènement de la crise financière mondiale muée en une crise économique. Le Burkina Faso n'a pas été épargné et les répercussions ont contraint l'Etat à un budget quasiment au niveau de 2008. Le secteur de l'enseignement a été particulièrement affecté avec une baisse de 4% des ressources publiques allouées. Le Ministère des enseignements secondaire, supérieur et de la recherche scientifique a le plus supporté cette baisse des ressources. Son budget a subi une baisse de 6,6% par rapport à l'année précédente.

Les autres faits majeurs de l'année scolaire 2008/09 sont :

- l'application du Décret n° 2009-228/PRES/PM/MASSN/MEBA/MESSRS du 20 avril 2009 portant fixation des âges d'entrée au préscolaire, au primaire, au post primaire, au secondaire et au supérieur. L'âge d'entrée au post-primaire est désormais de 12 ans au lieu de 13 ans pour les années antérieures ; Celui du secondaire est de 16 ans au lieu de 17 ans pour les années antérieures.

- la publication par l'Institut national de la statistique et de la démographie de nouvelles projections de données de population sur les bases des résultats du recensement général de la population et de l'habitation 2006.

Au plan pédagogique, les effectifs des élèves ont continué à progresser dans tous les ordres d'enseignement. Au post primaire et au secondaire les effectifs des élèves ont augmenté respectivement de 9,1% et 16,2% par rapport à l'année précédente.

Les indicateurs de suivi de l'accès et de la participation dans le post primaire éducatif ont connu des évolutions mitigées. Le taux brut d'admission en 6^{ème}, le taux brut de scolarisation et le taux d'achèvement du post primaire se sont établis respectivement à 25,1%, 26,4% et 15,8% soit une baisse de 1,6 point pour le premier et une hausse de 1,4 point de pourcentage pour le dernier. Quant au TBS il est resté identique : cela est imputable aux changements d'âge d'accès aux sous niveaux du système.

Les indicateurs de l'enseignement secondaire ont tous connu une hausse par rapport à l'année précédente. Le taux d'admission en classe de seconde, le taux brut de scolarisation et le taux d'achèvement du secondaire ont progressé respectivement de 2,0, de 1,1 et de 0,2 point de pourcentage.

Les indicateurs de mesure de l'éducation du Burkina Faso restent parmi les plus bas au monde. Selon le classement du PNUD 2009, il partage la dernière place avec le Niger au niveau de l'alphabétisation et de l'éducation.

Le système éducatif du Burkina Faso des niveaux post primaire et secondaire est caractérisé par un déséquilibre de développement entre enseignement général et l'enseignement technique et professionnel. L'enseignement général connaît une croissance importante des effectifs tandis ceux de l'enseignement technique et professionnel stagnent. Ils ne représentent que seulement 1,8% des effectifs du post primaire et 20,9% de celui du secondaire et l'enseignement technique et professionnel est très majoritairement porté par le privé.

L'année scolaire 2008/09 se caractérise aussi par un accroissement important du nombre d'établissements et de salles de classe. Sur 1 160 établissements dénombrés, 43% sont des établissements privés et 141 sont de nouveaux établissements soit une hausse d'environ 14%. Le nombre de salles de classe est passé de 4 639 à 5 151 pour le post primaire soit 512 nouvelles salles de classe en plus. Au niveau de l'enseignement secondaire, il est passé de 1 647 à 1 878 soit 231 nouvelles classes. La contribution du privé est de 46,6% sur l'ensemble de ces deux niveaux d'enseignement.

Malgré le développement soutenu du réseau scolaire, le nombre d'élèves par classe est toujours élevé au post primaire où il est de 67 élèves par classe. C'est le secteur public qui est confronté à ce phénomène de surcharge des classes avec un ratio atteignant 78 élèves par classe en 2008/09. Cette moyenne cache des réalités car de nombreux établissements du secteur public enregistrent plus de 100 élèves par classe, surtout ceux concernés par la première phase de la réforme du système éducatif avec les mesures de la gratuité et de l'obligation scolaire jusqu'à 16 ans.

Peu d'établissements sont équipés en bibliothèque et de salle informatique. Plus de 64% ne sont pas dotés de bibliothèques et 80% n'ont pas de salle informatique. Dans l'enseignement général public, 13,6% des établissements ne disposent toujours pas de latrines et 19% n'ont pas d'eau potable.

Le nombre d'enseignants a connu une augmentation en 2008/09 de 8,7%. Quoiqu'important, cet accroissement est en deçà de celui des effectifs des élèves et des salles de classe. Il faut cependant souligner que plus de la moitié (55,9%) des enseignants possèdent un titre de capacité pédagogique

Les résultats scolaires de l'année scolaire 2008/09 sont mitigés. En effet, le taux de réussite au BEPC de la session de 2009 (28,3%) est en recul de 26,9% par rapport à 2008. Les résultats des autres examens ont été meilleurs que ceux de l'année précédentes. Les taux de réussite au CAP, BEP et BAC sont respectivement de 34,9%, 31,6%, et 35,6%, soit des hausses de 2,6, de 4,2 et de 3,7 points.

Ces résultats sont modestes, et les indicateurs de rendement interne confirment les difficultés rencontrées par le système éducatif du niveau post primaire et secondaire. Le coefficient d'efficacité interne est de 0,21 au post primaire et 0,33 au secondaire. Cela signifie qu'aux conditions des rendements internes de 2008/09 (taux de promotion, de redoublement et d'abandon) 79% des ressources du post primaire et 67% des ressources du secondaire ne sont pas utilisées de manière efficace. Elles sont gaspillées par le redoublement et l'abandon des élèves au cours de leurs cursus scolaires. En exemple, pour produire un diplômé du post primaire à partir du moment où il entre en classe de 6^{ème}, il faut injecter 4,7 fois plus de ressources que le coût idéal.

INDICATEURS CLES

Indicateurs	2004/05	2006/07	2008/09	Cible 2009/10
1. Effectif des élèves 1er et 2nd cycles du secondaire	295 412	352 376	467 658	
Pourcentage de filles	40,7%	41,6%	41,9	45,0%
1a. Effectif des élèves au 1er cycle	236 767	280 712	375 406	
1a2. Pourcentage de filles	41,7%	42,6%	43,0%	
1b. Effectifs des élèves au 2nd cycle	58 645	71 664	92 252	
1b2. Pourcentage de filles	36,9%	37,6%	37,3	
2a. Taux brut d'admission en 6e (en %)	21,5	22,2	25,1	40,0
2a1. TBA Filles (en %)	17,3	18,3	20,8	
2b2. TBA 18 Provinces prioritaires (PP) (%)			15,5	
2b. Taux brut d'admission en 2nd (en %)	8,0	8,2	10,5	14,0
2b1. TBA Filles (en %)	5,9	5,9	7,8	
2b2. TBA 18 Provinces prioritaires (PP) (%)			3,1	
3a. Taux brut de scolarisation 1er cycle (en %)	20,0	22,4	26,4	33,6
3a1. TBS Filles (en %)	16,6	19,0	22,5	
3a2. TBS 18 Provinces Prioritaires (en %)			13,8	
3b. Taux brut de scolarisation 2nd cycle	7,5	9,1	10,2	13,3
3b1. TBS Filles (en %)	5,2	6,4	7,5	
3b2. TBS 18 Provinces prioritaires (en %)			2,5	
4. Nombre de salles de classes	4 708	5 599	7 029	
Premier cycle	3 514	4 109	5 151	
dont 18 Provinces prioritaires	428	523		
Second cycle	1 194	1 490	1 878	
dont 18 Provinces prioritaires	88	106		
7. Nombre d'enseignants permanents	4 629	5 906	7 271	
% des titulaires de titre de capacités pédagogiques		56,6		
10. Taux de redoublement (en %)				
10a. Sixième		23,7	25,4	16
10b. Cinquième		22,9	25,3	16
10c. Quatrième		24,3	26,3	16
10e. Seconde		19,3	18,8	11
10f. Première		19,6	21,2	11
11. Taux d'abandon par sous cycle				
10a. Sixième (en %)		17,7	13,8	
10b. Cinquième (en %)		10,4	8,0	
10c. Quatrième (en %)		0,7	-1,4	
12. Taux de survie				
Taux de survie de la troisième	45,0	51,2	52,4	55%
Taux de survie de la Terminale	63,0	54,2		73%
13. Taux de réussite au BEPC (en %)	42,5	38,0	28,3	
Dont filles	36,3			
14. Taux d'achèvement du premier cycle (en %)	11,0	12,9	15,8	23%
Dont filles	9,0	10,5	13,3	
13. Taux de réussite au BAC (en %)	33,1	34,3	35,6	
Dont filles				
14. Taux d'achèvement du second cycle (en %)	4,0	5,3	6,4	23%
Dont filles	2,6	3,9	4,7	

Les points saillants

- Plus de 14,7 millions d'habitants vivent au Burkina Faso mi 2008.
- Population à forte composante jeune

Commentaire général

Le dernier Recensement général de la population et de l'habitation (RGPH 2006) estime la population du Burkina Faso fin 2006 à 14 017 262 habitants composés de 48,3% hommes et 51,7% de femmes. La population vit essentiellement en milieu rural 77,3%. Elle est en pleine croissance démographique avec un taux d'accroissement annuel moyen de 3,1% entre 1996 et 2006. La population est à forte composante jeune : les moins de 20 ans représentent 57 % de la population et l'âge médian est de 15,5 ans. Les enjeux en termes d'investissements éducatifs sont importants. La répartition géographique de la population présente dans son ensemble, des disparités régionales assez marquées.

La population active comptait en 2006 5 159 630 personnes dont 45,6% de femmes.

Le seuil de pauvreté est estimé en 2003 à 82 672 F CFA par personne et par an. Sur cette base, la proportion de la population burkinabè vivant en-dessous de la ligne de pauvreté s'établit à 46,4%, en hausse de 1,1 point comparativement à 1998. En dépit de l'aggravation sensible de la pauvreté urbaine, la pauvreté au Burkina Faso demeure un phénomène essentiellement rural.

Au plan économique, l'économie burkinabè se caractérise par la prédominance du secteur primaire qui contribue à 80% au PIB et emploie près de 85% de la population active. Le chômage et le sous emploi touchent plus d'une personne sur cinq. La population active est occupée à 90% par un travail indépendant ou d'aide familial. Les secteurs structurés, public et privé n'occupent que 7,4% de la population active.

En comparaison avec les autres nations du monde, le Burkina Faso est classé 177 sur 182 pays dans le rapport 2009 sur le développement humain durable du PNUD. Si au plan purement économique, le Burkina Faso devance trois pays de l'UEMOA, il partage sa dernière place avec le Niger au niveau de l'alphabétisation et de l'éducation.

Sources : RGPH 2006, EBCVM 2003, EDS 2003, QUIBB 2007, Annuaire 2008, INSD ;Rapport sur le DHD, 2006 ; Site Internet unesco.org,

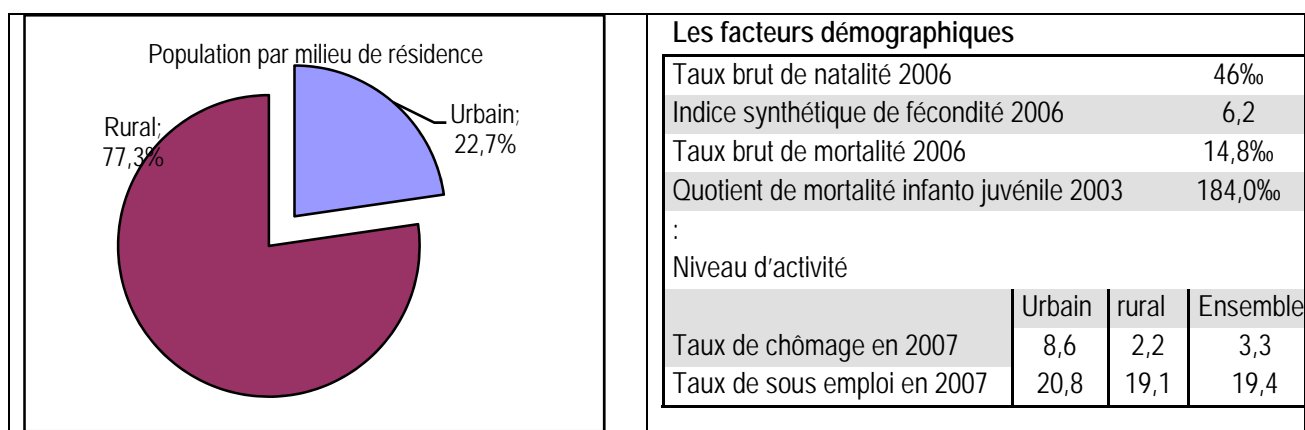
CONTEXTE GENERAL

1. CONTEXTE SOCIO-ECONOMIQUE VIS-A-VIS DES PAYS SUB-SAHARIENS

Pays	Popu- lation en 2005	Nombre d'habitants au km ²	Revenu national brut par habitant (US \$) en 2007	Indice de développe- ment humain	Taux de prévalence VIH/SIDA	Taux d'alpha- bétisation	Taux combiné de scolarisation	Classement 2007
Bénin	8,2	60	1 312	0,492(+)	1,8	40,5	52,4	161
Burkina	13,7	47	1 124	0,389(+)	2,0	28,7	32,8	177
Côte d'Ivoire	17,9	52	1 690	0,484(+)	7,1	48,7	35,5	163
Ghana	21,7	88	1 334	0,526(-)	2,3	65	56,5	152
Mali	13,1	10	1 083	0,371(+)	1,0	26,2	46,9	178
Mauritanie	3,0	3	1 927	0,520(+)	0,7	55,8	50,6	154
Niger	13,5	9	627	0,340(+)	1,1	28,7	27,2	182
Sénégal	11,4	51	1 666	0,464(+)	0,9	41,9	41,2	166
Togo	6,0	86	788	0,499(+)	3,2	53,2	53,9	159

Source : Rapport 2009 du PNUD

2. Contexte socio-économique du Burkina



SOURCE : RGPH 2006,

SOURCE : RGPH 2006, EAQUIB2007

Niveau des ressources et pauvreté

Ressources			Incidence de la pauvreté en 2003			
PIB/tête, 2004 en \$US	360	Croissance PIB réel en 2005	7,1%	Urbain	Rural	Ensemble
				19,9%	52,3%	46,4%

Source : Rapport Zone franc 2005, Banque de France,

Sources : EBCVM 2003, estimation, INSD

Répartition en % de la population qui travaille par statut de l'emploi

	Groupes socio-économiques						
	Indépendants	Parapublics	Salariés du privé	Employeurs	Aides familiaux	Apprentis / stagiaires	Bénévoles
%	52,3	3,9	3,3	0,2	37,7	2,3	0,3

Source EAQUIBB 2007, INSD

Partie I :

MOYENS FINANCIERS

Points saillants

- ✚ Baisse de budget du MESSRS
- ✚ Hausse importante de la part des transferts aux autres administrations publiques
- ✚ Baisse de la part du budget consacrée à l'éducation.

Commentaire général

Le budget 2009 du MESSRS est de 56 681 millions FCFA, en baisse de 12% par rapport à 2008. Cette baisse importante s'est faite dans un contexte où le budget de l'Etat affiche une stabilité comparativement à son niveau de 2008. La part du budget du MESSRS dans le budget global passe de 6,6% en 2008 à 5,8% en 2009. Quant au budget total consacré à l'éducation, il subit lui une baisse de 4% par rapport à 2008 dans le sillage du budget du MESSRS. La part du budget consacré à l'éducation déjà en deçà des 20% recommandés au niveau international régresse de 1,7 point de pourcentage par rapport à 2007. La part du budget MESSRS ne représente que 35% contre 65% à l'éducation de base.

Dans le budget du MESSRS 2009, la part affectée aux investissements s'est considérablement réduit passant de 42% en 2008 à 18% en 2009. Les transferts aux autres administrations publiques constituent le premier poste du budget suivi des dépenses de personnel (y compris les salaires des Etablissements publics de l'Etat (EPE)). Les dépenses de fonctionnement restent contenues sous la barre de 5%.

Depuis 2002, la part du budget de l'éducation dans le budget de l'Etat est restée au dessus de 15% avec deux pics en 2003 et 2007. Ces périodes correspondent au démarrage du PDDEB et du PEPP2.

Les dépenses de fonctionnement du MESSRS sont restées quasi stationnaires de 2000 à 2009, aussi avec la baisse des contributions des parents au fonctionnement des établissements publics, les conditions de fonctionnement des établissements peuvent se dégrader et affecter la qualité des enseignements. Cette situation interpelle le Gouvernement à plus d'efforts dans l'allocation des ressources financières au ministère et à la réglementation des contributions perçues par les établissements.

La mise en œuvre des réformes n'a pas été suivie de ressources conséquentes et des effets indésirables peuvent freiner l'atteinte des objectifs si des correctifs ne sont pas apportés à temps.

Le financement du budget d'investissement est assuré à plus de 40% par les ressources ordinaires de l'Etat. Sur la période 2001 à 2009, c'est une première et cela provient de la nouvelle forme d'appui des PTF. En effet, les appuis budgétaires non ciblés sont privilégiés par plusieurs partenaires comme l'Union européenne et les fonds du Fast Track Initiative (FTI).

Notes méthodologiques :

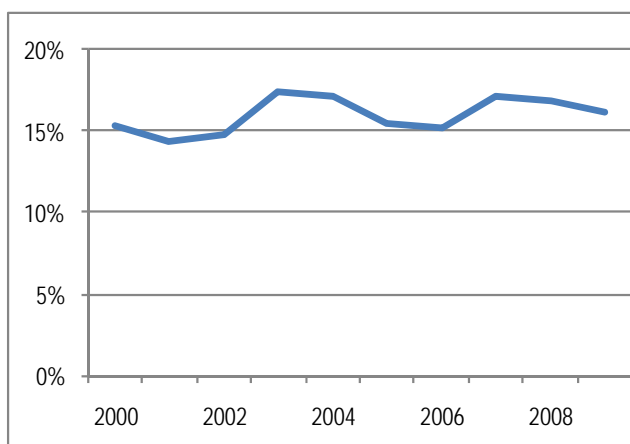
Transferts courants = Subventions aux universités + subventions aux établissements conventionnés+ aux organisations internationales, + (bourses, prêts, aides, alimentation, soins des étudiants) non compris les salaires intégrés dans les dépenses de personnel.

Sources : Lois de finances

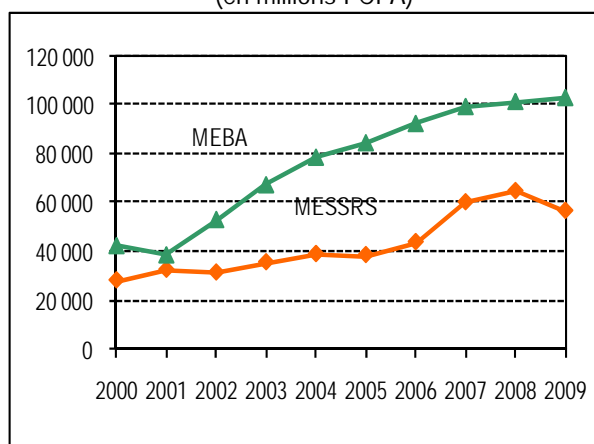
MOYENS FINANCIERS

	Budget 2009 (en millions FCFA)	Evolution /				Part du budget éducation et MESSRS dans le budget de l'Etat			
		2008		2005		Education	Part 2009	Evolution	
		(en millions FCFA)	en %	(en millions FCFA)	en %			2008	2005
Budget Etat	984 275	104	0	188 089	24	Education	16,3%	-0,7%	0,8%
Budget éducation	160 169	- 6 463	-4	36 602	30	MESSRS	5,8%	-0,8%	0,9%
Budget MESSRS	56 681	- 8 089	-12	18 130	47				

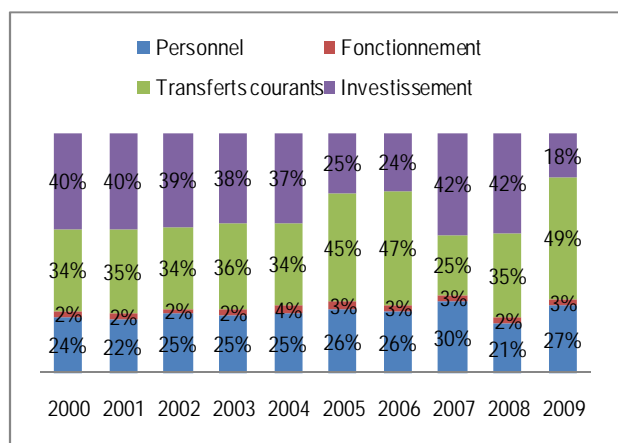
Evolution de la part du budget consacrée à l'éducation



Evolution du budget du MESSRS et du MEBA (en millions FCFA)



Evolution de la structure du budget du MESSRS



Origine du financement du budget d'investissement du MESSRS



Partie II :

ENSEIGNEMENT POST PRIMAIRE

Les points saillants

- ✚ Augmentation des effectifs surtout des filles et des provinces prioritaires.
- ✚ Tendence baissière du pourcentage des effectifs de l'enseignement technique et professionnel.
- ✚ Bonne progression des régions à faible effectif.

Commentaire général

En 2008/09, 375 406 enfants ont fréquenté le premier cycle de l'enseignement secondaire : un effectif en augmentation de 9,1% par rapport à l'année précédente. Les poids des filles, du privé, de l'enseignement professionnel et des provinces prioritaires sont respectivement de 43%, 40,6%, 1,8% et 15,8%. L'enseignement secondaire technique et professionnel a vu son poids baisser malgré sa situation embryonnaire. Quant aux poids des filles, du privé et des provinces prioritaires, ils sont en augmentation.

Entre 2003/04 et 2008/09, l'effectif des élèves s'est accru de 160 503 élèves, ce qui représente en moyenne plus 32 000 élèves de plus chaque année. L'accroissement relatif de l'effectif des filles est légèrement supérieur à celui des garçons. Il a été de 13% contre 11% pour les garçons. A ce rythme, l'amélioration de la parité ne sera pas perceptible à court terme. Des efforts significatifs doivent encore être faits.

Contrairement à l'année scolaire 2006/07, les années scolaires 2007/08 et 2008/09 ont enregistré des accroissements annuels des effectifs plus forts dans le secteur privé qu'au public. Sur la période 2003/04 à 2008/09, les accroissements moyens annuels ont été de 10% pour le secteur public et 14% au privé. L'essor du privé est lié à la prise en compte des élèves des cours du soir dans les enquêtes à partir de 2007/08 et aux conventions permettant au privé d'acquiescer des élèves admis au concours d'entrée en sixième avec une subvention de l'Etat.

La mise en œuvre de la réforme du système éducatif a aussi produit ses effets aussi modestes soient ils. En effet, à partir de l'année scolaire 2007/08 l'accroissement des effectifs est supérieur à 11%.

Les provinces prioritaires ont proportionnellement scolarisé plus d'élèves que les provinces non prioritaires en référence à l'année de base 2003/04. Par rapport à 2003/04, les provinces prioritaires affichent un indice de 195 points contre 175 points aux provinces non prioritaires en 2008/09. La volonté d'impulser un développement équilibré est manifeste.

Les effectifs de l'enseignement technique et professionnel sont faibles et stagnent depuis 2003/04. Ils ont même tendance à baisser. L'accroissement des effectifs ne se fait que dans l'enseignement général.

Entre 2007/08 et 2008/09, l'accroissement des effectifs au niveau des régions a varié de 3,3% dans la région du Centre à 17,1% au Sud-Ouest. Neuf régions ont enregistré un taux de croissance supérieur à 10% et ce sont principalement les régions dont la représentation est faible.

Notes méthodologiques :

TAMA= Taux d'accroissement moyen annuel

Sources : Enquêtes annuelles/DEP/MESSRS

EFFECTIF DES ELEVES AU POST PRIMAIRE

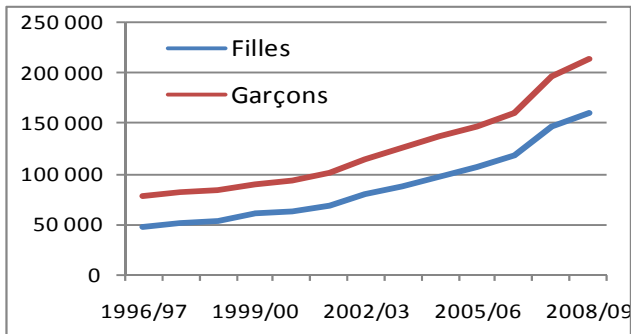


Effectifs

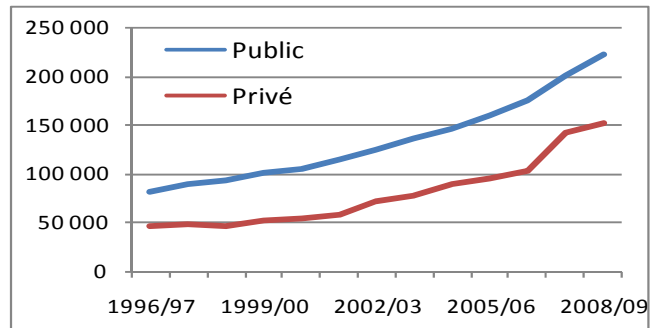
Effectif 2008/09	% Filles	% ESTP	% Privé	% Provinces prioritaires	Evolution / 2007/08		Evolution /2004/05	
					En effectif	En %	En effectif	En %
375 406	43,0	1,8	40,6	15,8	31 283	9,1	160 503	74,7

Evolution

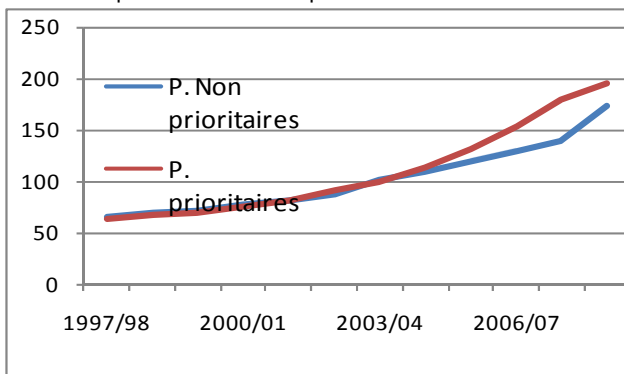
Evolution des effectifs des élèves par genre



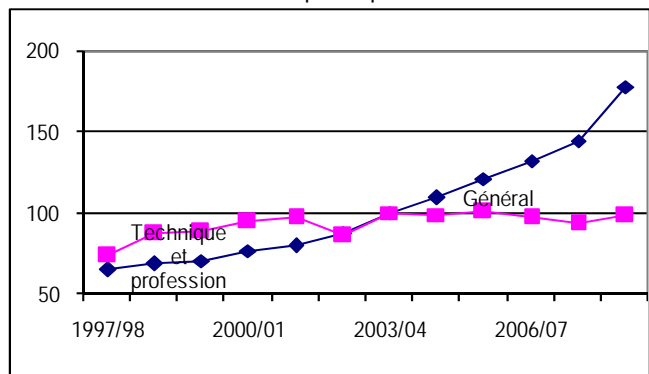
Privé et public



Provinces prioritaires et non prioritaires



Général et technique et professionnel



Les disparités régionales

Régions	Effectifs 2008/09	Evolution / 2007/08		Poids des régions
		En effectif	En %	En %
Boucle du Mouhoun	31 066	2 910	10,3	8,3
Cascades	15 579	1 587	11,3	4,1
Centre	88 448	2 844	3,3	23,6
Centre-Est	26 557	3 295	14,2	7,1
Centre-Nord	22 073	3 105	16,4	5,9
Centre-Ouest	32 859	2 086	6,8	8,8
Centre-Sud	15 137	1 954	14,8	4,0
Est	19 592	1 613	9,0	5,2
Hauts-Bassins	53 620	3 096	6,1	14,3
Nord	29 207	3 045	11,6	7,8
Plateau Central	17 590	2 481	16,4	4,7
Sahel	7 355	879	13,6	2,0
Sud-Ouest	16 323	2 388	17,1	4,3
Burkina Faso	375 406	31 283	9,1	100,0
Médiane			11,6	
Intervalle de variation			3-17	

Points saillants

Pour la première fois, le nombre d'admis au CEP est en deçà des capacités d'accueil du post primaire

Un élève sur deux au CM2 en 2007/08 n'accède pas au post primaire.

Orientation

En 2008/09, 95 182 nouveaux élèves ont accès au post primaire. Ce nombre est supérieur pour la première fois au nombre d'admis au CEP de l'année scolaire précédente. Il ne traduit cependant pas une surcapacité des structures d'accueil du post primaire mais plutôt la conséquence d'un taux de réussite au CEP particulièrement bas à la session 2008. Le taux de réussite a été de 58,5% en 2008 contre une moyenne de 69% sur la période 2005 à 2008.

La transition primaire au post primaire reste faible. En 2008/09, moins d'un élève sur 2 a accès au post primaire, ce qui est une régression par rapport à l'année précédente où plus d'un élève sur 2 a eu accès. Cette situation s'explique par l'application des mesures de la réforme en 2007/08 et la non extension de ces mesures en 2008/09.

L'analyse des orientations montre que la quasi totalité des élèves sont orientés vers l'enseignement général (98,6%). Le nombre d'élèves orientés dans l'enseignement technique et professionnel est quasi stable et est en baisse par rapport à 2007/08.

L'enseignement public est la principale destination des nouveaux entrants au post primaire. Il accueille plus de 70% des nouveaux entrants au post primaire en 2008/09 soit une augmentation de 4 points de pourcentage par rapport 2007/08.

Notes méthodologiques :

Sources : Enquêtes annuelles DEP/MESSRS

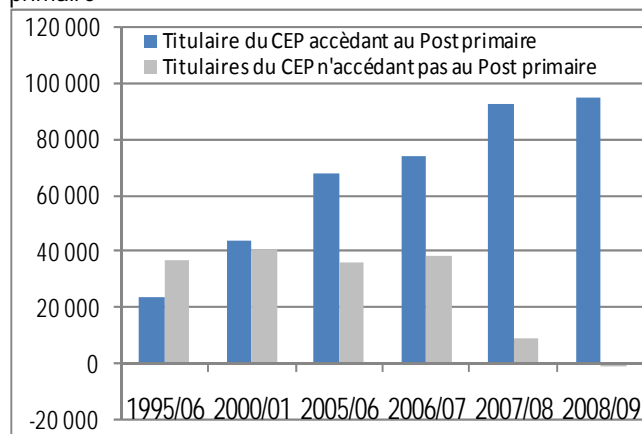
Situation en fin de primaire

	1994/95	1999/00	2004/05	2005/06	2006/07	2007/08
Effectifs CM2	86 112	114 559	150 800	161 247	175 293	191 870
Admis au Certificat d'études primaires	60 278	84 430	104 052	112 712	96 337	93 573
Taux de réussite au certificat en %	70,0	73,7	69,0	69,9	66,8	58,5

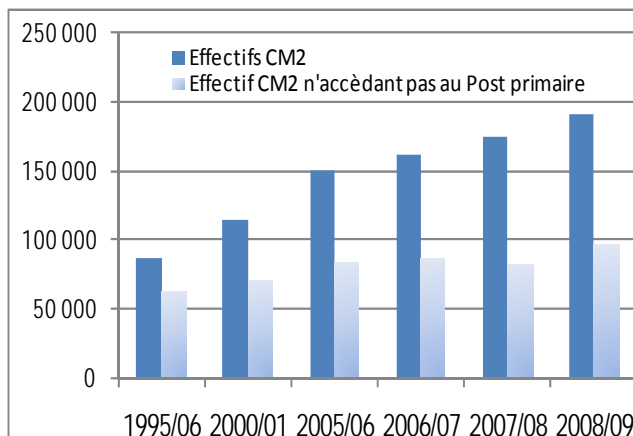
Orientation en fin de primaire

	1995/96	2000/01	2005/06	2006/07	2007/08	2008/09
Technique et professionnel	918	1417	1237	1051	1254	1180
CAP professionnel public	266	504	475	287	535	504
CAP professionnel privé	652	913	762	764	719	676
Général	22 933	42 381	67 023	73 330	86 100	93 852
Enseignement général public	18 522	30 011	46 067	51 726	60 884	66 246
Enseignement général privé	4 411	12 370	20 956	21 604	25 216	21 820
Cours du soir						5 786
Titulaire du CEP accédant au post primaire	23 851	43 798	68 260	74 381	93 117	95 182
Titulaires du CEP n'accédant pas au post primaire	36 427	40 632	35 792	38 331	8 983	- 1 459
Effectif CM2 n'accédant pas au post primaire	62 261	70 761	82 540	86 866	82 176	96 688
Taux de transition primaire – post primaire	27,7	38,2	45,3	46,1	53,1	49,6

Titulaires du CEP accédant et n'accédant pas au post primaire



Transition du primaire au post primaire



TAUX BRUT D'ADMISSION EN SIXIEME

Les points saillants

- ✚ Stabilité de l'indice de parité (0,70) depuis 2005/2006.
- ✚ Diminution du TBA au niveau national de 1,6 points par rapport à 2007/2008.
- ✚ Une disparité régionale très forte.

Commentaire général

Le taux brut d'admission au post primaire est de 25,1% en 2008/09. Ce qui signifie que seulement un enfant sur quatre en âge d'accéder à cet ordre d'enseignement y a accès. Ce taux est aussi en baisse de 1,6 point de pourcentage par rapport à l'année 2007/08 et rompt avec la croissance amorcée en 2004/05. Cette situation est expliquée par les changements intervenus cette année dans le calcul de l'indicateur¹. L'offre d'éducation dans l'enseignement secondaire public, régulée par le concours d'entrée en classe de sixième, est la principale raison de cette faiblesse dans l'accès au post primaire. L'accès au post primaire reste inéquitable entre filles et garçons avec un indice de parité de 0,70. Cela signifie que 7 filles accèdent en 6^{ème} contre 10 garçons.

Entre 2004 et 2009, les courbes d'évolution des taux d'admission des filles et des garçons sont restées parallèles ce qui indique qu'aucune amélioration n'est encore perceptible.

L'objectif d'atteindre la parité entre filles et garçons en 2005/2006 dans le cadre des OMD, n'a donc pas été atteint et ne le sera pas non plus en 2010.

Les disparités régionales restent très marquées. Le plus fort taux d'admission en sixième est enregistré dans la région du Centre (44,3%) et le plus faible dans la région du Sahel (8,2%). Dans la plupart des régions le TBA est en baisse..

Cette baisse du TBA peut trouver son explication dans la révision de l'âge d'accès qui passe de 13 ans à 12 ans et aux données de population issues des projections du Recensement Général de la Population et de l'Habitation (RGPH) 2006.

Notes méthodologiques :

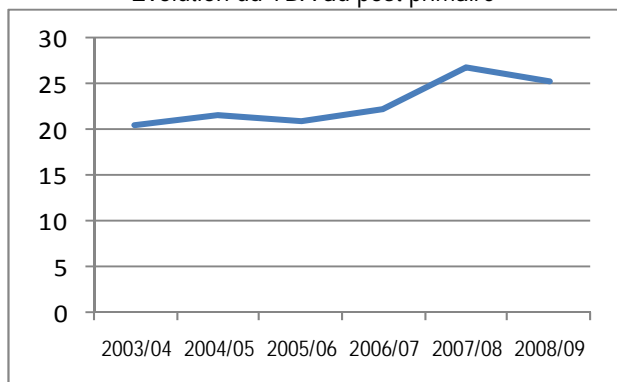
Sources : Enquêtes annuelles/DEP/MESSRS

¹ Changements dus à la prise en compte du Décret n° 2009-228/PRES/PM/MASSN/MEBA/MESSRS du 20 avril 2009 portant fixation des âges d'entrée au préscolaire, au primaire, au post primaire, au secondaire et au supérieur. L'âge d'entrée au post-primaire est désormais de 12 ans au lieu de 13 ans pour les années antérieures.

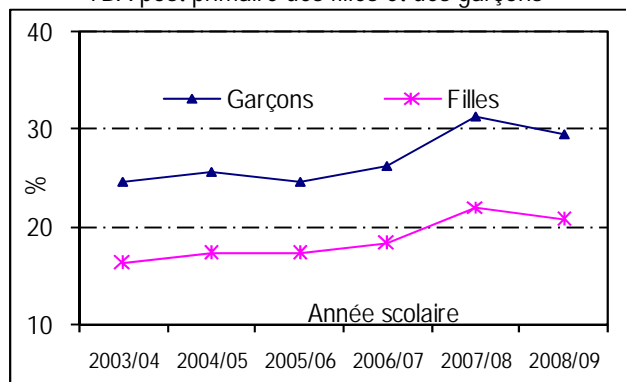
TAUX BRUT D'ADMISSION EN SIXIEME

Burkina Faso	Niveau en 2008/2009			Variation par rapport à	
	Filles	Indice de parité	Provinces prioritaires	2007/2008	2006/2007
25,1%	20,8%	0,70	15,8%	-1,6	2,9

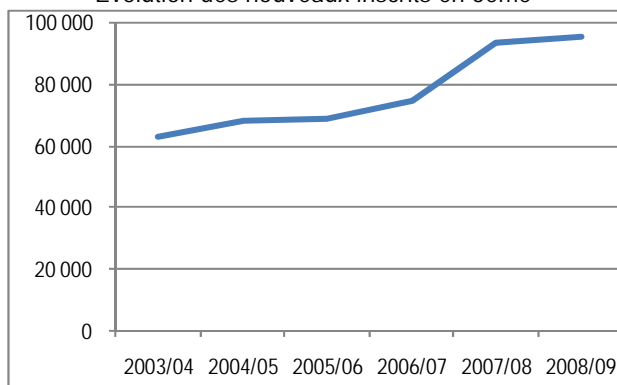
Evolution du TBA au post primaire



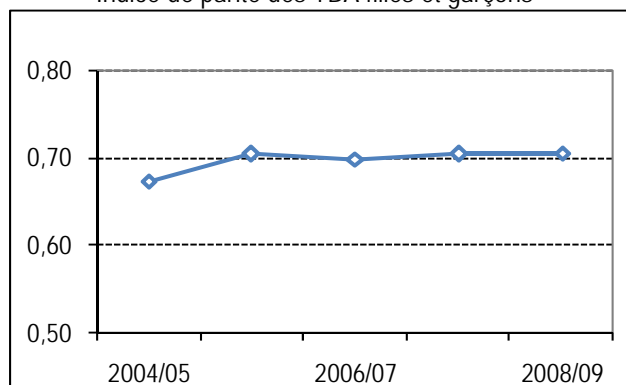
TBA post primaire des filles et des garçons



Evolution des nouveaux inscrits en 6ème



Indice de parité des TBA filles et garçons



Disparités régionales

Régions	TBA en sixième	Parité
Boucle du Mouhoun	20,7	0,71
Cascades	25,3	0,61
Centre	44,3	0,94
Centre-Est	25,4	0,66
Centre-Nord	18,6	0,62
Centre-Ouest	26,3	0,63
Centre-Sud	26,4	0,78
Est	14,7	0,65
Hauts-Bassins	29,6	0,69
Nord	24,8	0,60
Plateau Central	27,6	0,73
Sahel	8,2	0,45
Sud-Ouest	28,7	0,59
Burkina Faso	25,1	0,70
Médiane	25,4	0,65
Intervalle de variation	8-44	0,45-0,94

TAUX BRUT DE SCOLARISATION AU POST PRIMAIRE

Les points saillants

- ✚ Stagnation du taux brut de scolarisation au post primaire
- ✚ Disparité régionale très forte.

Commentaire général

Le taux brut de scolarisation au post primaire enregistré en 2008/09 reste faible (26,4 %). Ce taux indique les difficultés du système éducatif à scolariser tous les enfants ayant l'âge scolaire de ce niveau d'enseignement. Cette situation peut s'expliquer par les contraintes d'accès à cet ordre d'enseignement dont les faibles capacités d'accueil ont induit la mise en place du concours d'entrée en sixième.

La croissance du taux entre 2004/05 et 2008/09 demeure également faible avec une stagnation entre 2007/08 et 2008/09. A ce rythme de progression, l'atteinte de l'OMD en 2015 est hypothéquée.

Les inégalités de scolarisation entre filles et garçons dans le premier cycle du secondaire sont maintenues. Il y a à peine 7 filles scolarisées pour 10 garçons.

Au plan régional, le TBS varie de 7,6 % au Sahel à 51,8% au Centre. La dernière région citée a cependant perdu 1,6 point de pourcentage par rapport à 2007/08. Seulement cinq (5) régions sur les treize (13) ont un TBS supérieur au TBS national ce qui souligne l'importance des disparités entre régions. Cette situation est l'une des conséquences de la gestion centralisée du système éducatif menée pendant longtemps au Burkina Faso. La mise en œuvre de la communalisation intégrale permettra progressivement de corriger les disparités régionales.

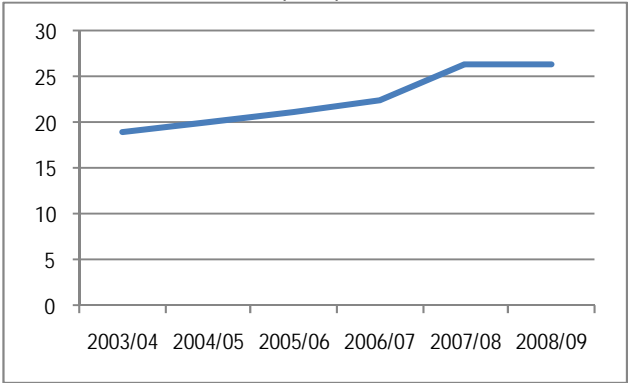
Les perspectives de croissance du TBS ne sont pas encourageantes compte tenu de l'écart minime qui existe entre le Taux brut d'admission en sixième (TBA) et le TBS. En effet une croissance réelle du TBS doit être impulsée par l'amélioration de l'accès et non par un gonflement des effectifs alimenté par le redoublement.

Taux brut de scolarisation au post primaire : Rapport entre le nombre d'enfants (tous âges confondus) fréquentant le post primaire et le nombre total d'enfants âgés de 12 à 15 ans (13 à 16 ans avant l'année scolaire 2008/2009).

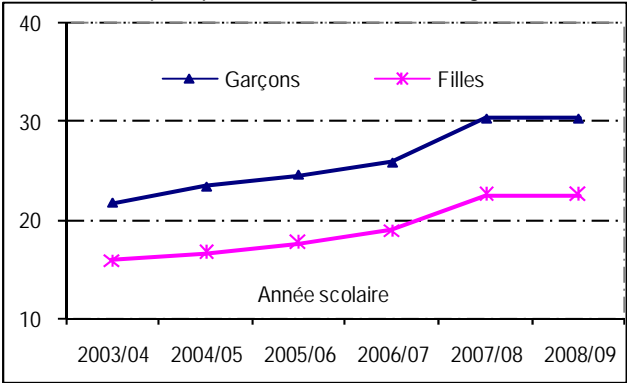
TAUX BRUT DE SCOLARISATION AU POST PRIMAIRE

Niveau en 2008/2009				Variation par rapport à	
Ensemble	Filles	Indice de parité	Provinces prioritaires	2007/2008	2006/2007
26,4%	22,5%	0,74	13,8%	0	4

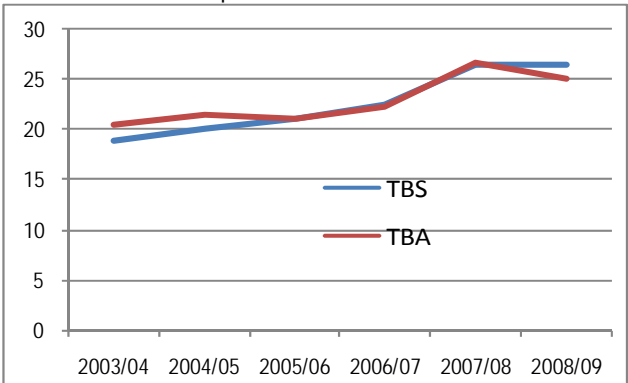
TBS du post primaire



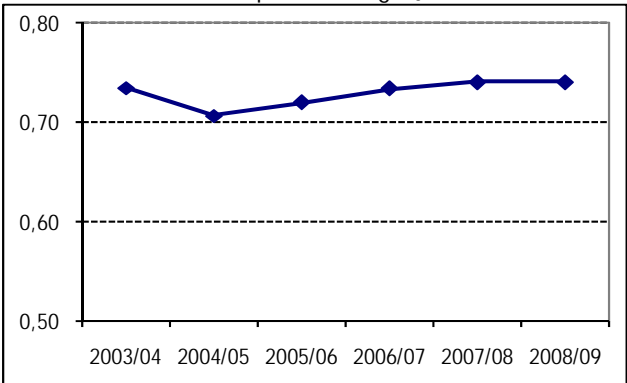
TBS du post primaire des filles et des garçons



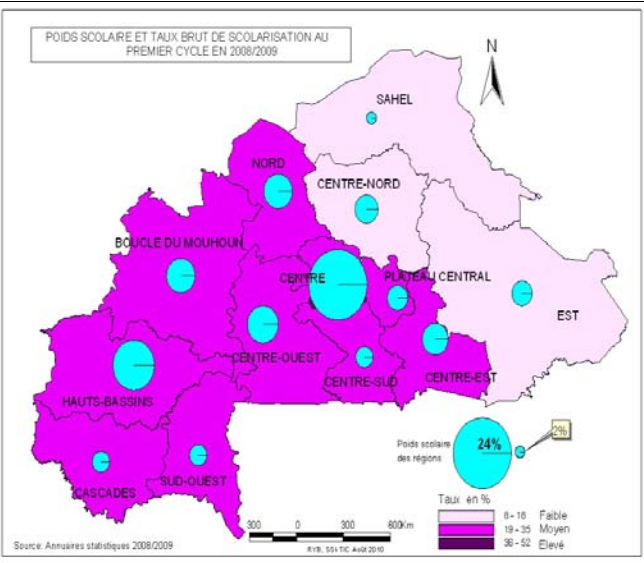
Comparaison TBA et TBS



Indice de parité filles/garçons



Régions	TBS 2008/09	Parité
Boucle du Mouhoun	21,2	0,70
Cascades	27,5	0,63
Centre	51,8	1,02
Centre-Est	23,2	0,71
Centre-Nord	18,0	0,64
Centre-Ouest	26,9	0,63
Centre-Sud	23,9	0,77
Est	15,7	0,64
Hauts- Bassins	35,1	0,72
Nord	24,0	0,62
Plateau Central	25,0	0,74
Sahel	7,6	0,48
Sud-Ouest	27,0	0,56
Burkina Faso	26,4	0,74
Médiane	24,0	0,64
Intervalle de variation	8-52	0,62-1,02



Points saillants

- ✚ Faible taux d'achèvement du post primaire.
- ✚ De grandes disparités régionales.
- ✚ Parité atteinte dans la région du Centre.

Commentaire général

Le taux d'achèvement du post primaire est de 15,8 % en 2008/09, ce qui signifie que c'est seulement 16 enfants sur 100 d'une génération qui accèdent en classe de troisième. Ce taux est loin des engagements pris par le pays pour rendre l'éducation obligatoire et gratuite jusqu'à 16 ans. Par rapport à l'année précédente, la progression du taux est de 1,4 point.

Sur la période 2004/05 à 2008/09, l'évolution du taux d'achèvement reste faible : de l'ordre de un point par an. La réalisation d'un taux d'achèvement du post primaire de 100% restera pendant longtemps une cible lointaine si rien n'est fait pour augmenter les capacités d'accueil et améliorer l'efficacité interne du système.

La comparaison du taux brut d'admission et du taux d'achèvement montre qu'il existe un écart très important : du simple au double. Ceci est caractéristique d'un système confronté aux problèmes d'efficacité interne lié à un nombre de redoublements trop important souvent précurseur de l'abandon ou le début d'une accélération de la scolarisation au niveau d'enseignement considéré. Cette dernière hypothèse n'est pas plausible compte tenu de la faible croissance du taux d'admission.

Les disparités sont aussi importantes et ce malgré la sensibilisation pour l'accès et le maintien des filles dans le système. Les taux d'achèvement des filles et des garçons sont respectivement de 18,4% et 13,3% et connaissent une évolution similaire. Le rapport entre les deux taux est maintenu constant au niveau de 0,70.

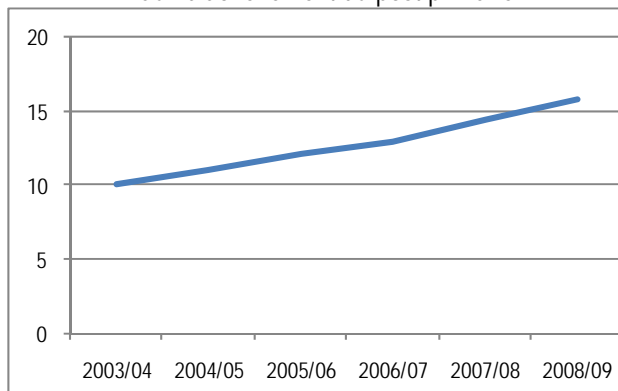
Au plan régional, le taux d'achèvement du post primaire varie de 38,9% dans la région du Centre à moins de 4% au Sahel soit un rapport de un à dix. Seulement trois régions sur treize ont un taux d'achèvement du post primaire supérieur au taux national.

Taux d'achèvement du post primaire : Rapport entre le nombre d'élèves nouvellement admis (non redoublants) en classe de troisième et la population de 15 ans

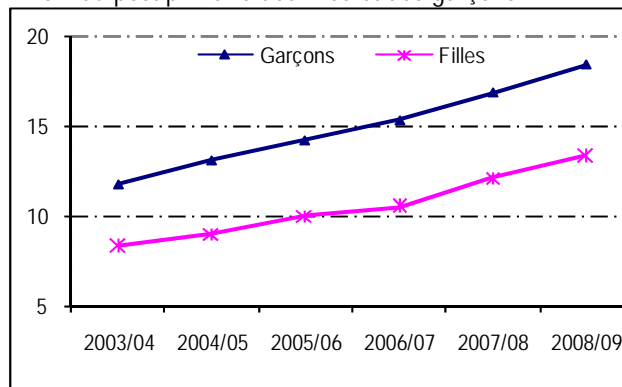
TAUX D'ACHEVEMENT DU POST PRIMAIRE

Niveau en 2008/2009				Variation par rapport à	
Ensemble	Filles	Indice de parité	Provinces prioritaires	2007/2008	2006/2007
15,8%	13,3%	0,72	5,6%	1,4	2,9

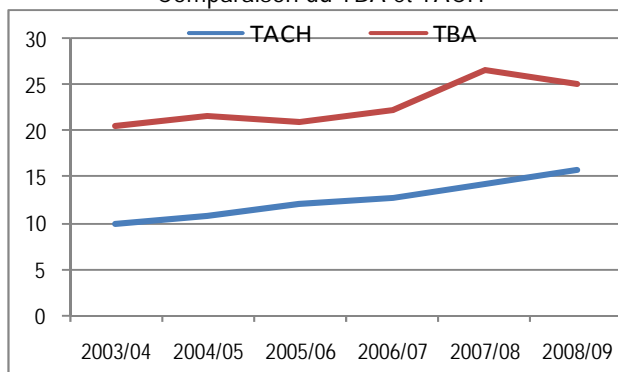
Taux d'achèvement du post primaire



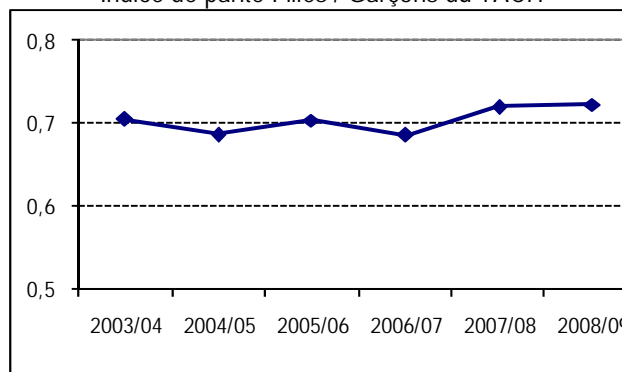
TACH du post primaire des filles et des garçons



Comparaison du TBA et TACH

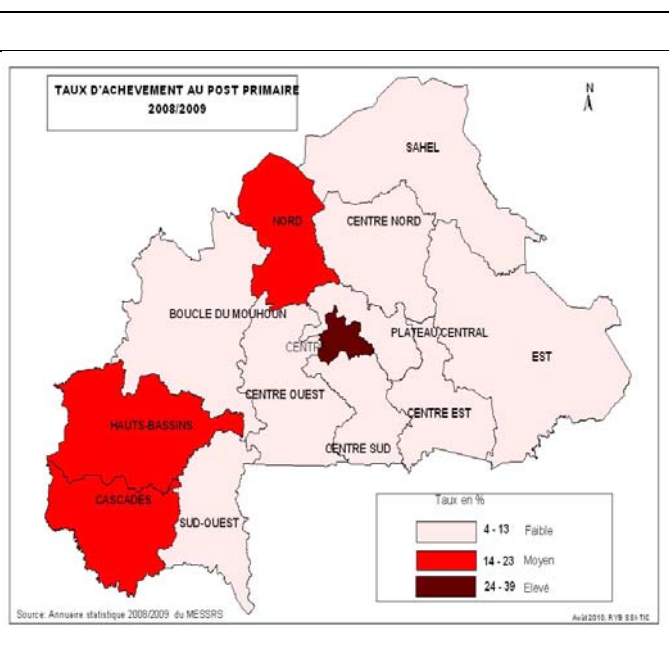


Indice de parité Filles / Garçons du TACH



Disparités régionales

Régions	TACH	Parité
Boucle du Mouhoun	10,3	0,68
Cascades	17,1	0,58
Centre	38,9	1,00
Centre-Est	10,8	0,61
Centre-Nord	10,0	0,57
Centre-Ouest	13,1	0,55
Centre-Sud	11,5	0,69
Est	9,1	0,54
Hauts-Bassins	22,8	0,67
Nord	14,6	0,63
Plateau Central	11,8	0,63
Sahel	3,8	0,38
Sud-Ouest	11,4	0,46
Burkina Faso	15,8	0,72
Médiane	11,5	0,61
Intervalle de variation	3,8-38,9	0,38-1



Partie III :

ENSEIGNEMENT SECONDAIRE

Les points saillants

- ✚ Augmentation des effectifs : du public / privé ; surtout des filles et des provinces prioritaires.
- ✚ Tendance baissière du pourcentage des effectifs de l'enseignement technique et professionnel.
- ✚ Disparités régionales dans l'évolution des effectifs.

Commentaire général

En 2008/09, 92 252 enfants ont fréquenté l'enseignement secondaire dont 37,3% de filles. L'enseignement technique et professionnel dans ce sous secteur y est un peu plus développé que dans le post primaire. Il représente 21% des effectifs. Le secteur privé est aussi très actif et occupe une place importante. Il contribue pour 48% à la scolarisation des élèves au secondaire.

Par rapport à l'année précédente, les effectifs du secondaire sont en forte augmentation : 16,2%.

Entre 2003/04 et 2008/09, les accroissements des effectifs des filles et des garçons se situent dans les mêmes proportions. Le TAMA des effectifs des filles entre 2003/04 et 2008/09 est de 13,3% contre 12,0% pour les garçons. A ce rythme, l'amélioration des indicateurs de parité ne sera pas perceptible à court terme.

Par contre, entre le secteur public et le secteur privé l'écart au niveau des effectifs se réduit considérablement (cf. graphique ci contre). L'accroissement moyen annuel des effectifs entre 2003/04 et 2008/09 a été de 10,4% dans le public contre 15,1% dans le privé.

La croissance des effectifs dans l'enseignement technique et professionnel qui était au même niveau que l'enseignement général s'est décrochée en 2007/08 et 2008/09. La part de l'enseignement technique et professionnel passe de 26% en 2005/06 à moins de 21% en 2008/09.

Par ailleurs, l'évolution des effectifs est plus importante pour les provinces prioritaires que dans les provinces non prioritaires.

L'enseignement secondaire est aussi inégalement réparti entre les 13 régions. En effet, les régions du Centre et des Hauts-Bassins concentrent plus de 57% des effectifs alors que huit régions n'atteignent pas la barre de 5%.

Notes méthodologiques :

TAMA= Taux d'accroissement moyen annuel

Sources : Enquêtes annuelles/DEP/MESSRS

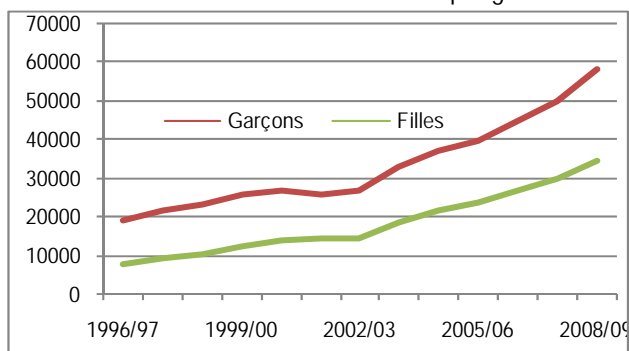
EFFECTIF DES ELEVES AU SECONDAIRE

Effectifs

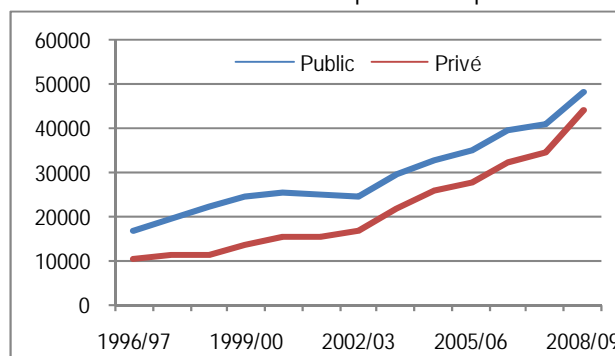
Evolution

Effectif 2006/07	% Filles	% ESTP	% Privé	% Provinces prioritaires	Evolution / 2007/08		Evolution / 2003/04	
					En effectif	En %	En effectif	En %
92 252	37,3	20,9	47,8	7,1	16 865	16,2	41 098	80

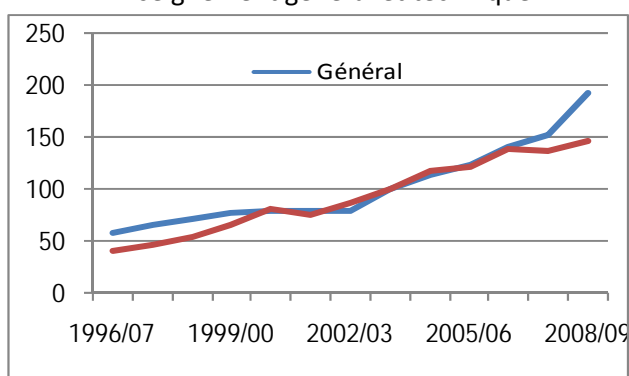
Evolution des effectifs des élèves par genre



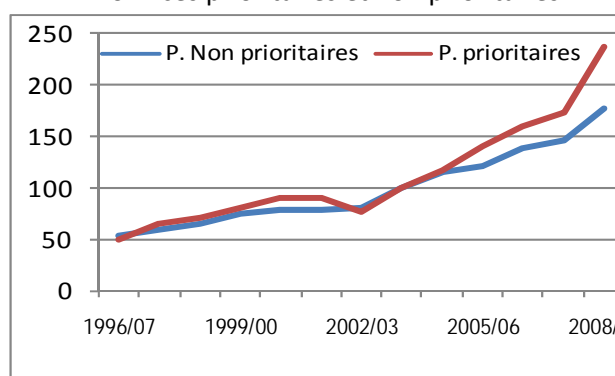
Effectifs des élèves du privé et du public



Enseignement général et technique



Provinces prioritaires et non prioritaires



Les disparités régionales

Régions	Effectifs 2008/09	Evolution / 2005/06		Poids
		En effectif	En %	
Boucle du Mouhoun	5 468	983	21,9	5,9
Cascades	3 500	721	25,9	3,8
Centre	35 773	3 270	10,1	38,8
Centre-Est	3 937	894	29,4	4,3
Centre-Nord	3 267	758	30,2	3,5
Centre-Ouest	6 648	1 113	20,1	7,2
Centre-Sud	2 421	374	18,3	2,6
Est	2 764	286	11,5	3,0
Hauts-Bassins	16 783	1 967	13,3	18,2
Nord	5 602	1 010	22,0	6,1
Plateau Central	2 360	647	37,8	2,6
Sahel	1 149	230	25,0	1,2
Sud-Ouest	2 580	602	30,4	2,8
Burkina Faso	92 252	12 855	16,2	100,0
Médiane			22,0	
Intervalle de variation			6-15	

Les points saillants

- Hausse du taux de transition de 7 points de pourcentage
- Plus de 3 élèves sur 5 de la classe de troisième n'accèdent pas au secondaire
- 2 élèves sur 5 entrent au privé

Commentaire général

En 2008/09, 31 613 élèves sont nouvellement entrés au secondaire contre 24 148 l'année précédente. Malgré ce bon quantitatif, l'accès au secondaire reste faible. En effet, seulement 3 élèves sur 5 de la classe de troisième au post primaire accèdent au secondaire : Le taux de transition n'est que de 43% en 2008/09. La réussite aux examens de fin de cycle constitue l'un des goulots d'étranglement de la transition de la troisième au secondaire (cf. graphiques ci contre).

Le secteur privé accueille 40% des nouveaux entrants de l'enseignement secondaire. Cette proportion est plus importante dans l'enseignement technique et la formation professionnelle où le secteur privé est très actif avec plus de 80% des nouveaux entrants.

Pour ce qui est de l'orientation scolaire des élèves, la majorité (80%) poursuivent leurs études dans l'enseignement général. Dans le domaine de l'enseignement technique et la formation professionnelle, le cycle court est prédominant avec plus de 2/3 des effectifs.

Notes méthodologiques :

Taux de transition = Pourcentage des nouveaux admis en classe seconde et première année BEP par rapport à l'effectif des élèves des classes de troisième et de AF3 de l'année scolaire précédente

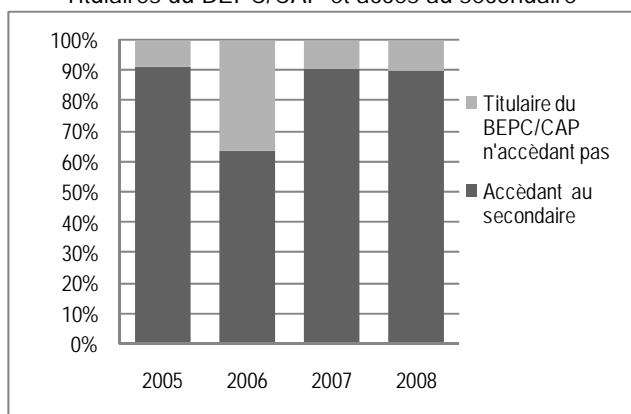
Source : Annuaire statistiques du MESSRS

ORIENTATION EN FIN DE POST PRIMAIRE

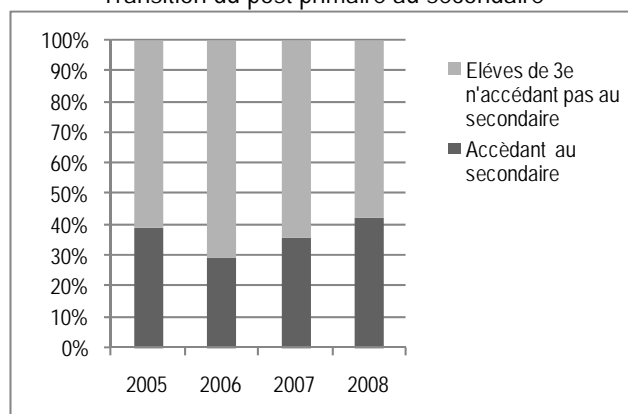
	2004/05	2005/06	2006/07	2007/08
Elèves en fin de classe de troisième	50 700	57 860	66 945	74 258
Admis au BEPC/CAP	21 886	26 713	26 625	35 095

Orientation vers un second cycle professionnel	2005/06	2006/07	2007/08	2008/09
Orientation en BEP public (nouveaux inscrits en 1ère année)	971	497	1 059	1 301
Orientation en BEP privé (nouveaux inscrits en 1ère année)	2 819	2 002	2 725	2 809
Orientation en seconde en lycée public	10 786	10 162	12 777	17 733
Orientation en seconde en lycée privé	5 368	4 440	7 587	9 770
Orientation en seconde générale			18 407	25 499
Orientation en seconde technologique			1 957	2 004
Accès au secondaire	19 944	17 101	24 148	31 613
Taux de transition	39%	30%	36%	43%

Titulaires du BEPC/CAP et accès au secondaire



Transition du post primaire au secondaire



Les points saillants

- ✚ Faiblesse du taux brut d'admission au secondaire.
- ✚ Disparités régionales très importantes.

Commentaire général

Le taux brut d'admission (TBA) au secondaire est de 10,5 % en 2008/09. Il indique qu'une personne sur dix en âge d'accéder à ce cycle y a effectivement accès. Le TBA au secondaire des filles est de 7,8 % contre 13,3% pour celui des garçons, c'est dire qu'il y a presque deux fois plus de garçons que de filles d'une même génération qui accèdent à l'enseignement secondaire.

Par rapport à l'année précédente, le TBA a progressé de 2 points de pourcentage. En terme relatif, la progression du TBA filles est plus forte que celle des garçons (27,9% contre 20,9%). L'indice de parité en stagnation depuis 2006/07 a repris un élan d'accroissement. Il reste tout de même faible à moins 0,60 en 2008/09. Les résultats actuels sont encore influencés par l'insuffisance des capacités d'accueil et des résultats du système éducatif à la fin du post primaire.

Malgré une amélioration du taux d'achèvement au post-primaire, le TBA au secondaire n'a pas connu un progrès notable. En effet le TBA n'est que de 10,7% en 2008/2009 contre 8,5% en 2007/2008. D'autre part l'écart entre les effectifs de ceux qui atteignent la classe de troisième et de ceux qui poursuivent en classe de seconde (au second cycle) ne cesse de se creuser.

Les disparités régionales sont importantes : l'écart absolu entre le TBA en classe de seconde pour la région du Centre et la région du Sahel est de 25,6 points de pourcentage. Deux régions seulement sur les 13 sont au dessus du niveau national : la région du Centre (27,9%) et celle des Hauts-Bassins (15,1%). Les régions du Sahel et de l'Est n'atteignent pas le taux de 5%. Les régions à faible taux brut d'admission en seconde connaissent des inégalités de genre : l'indice de parité varie de 0,30 dans la région du Sahel à 0,73 au Centre.

Notes méthodologiques :

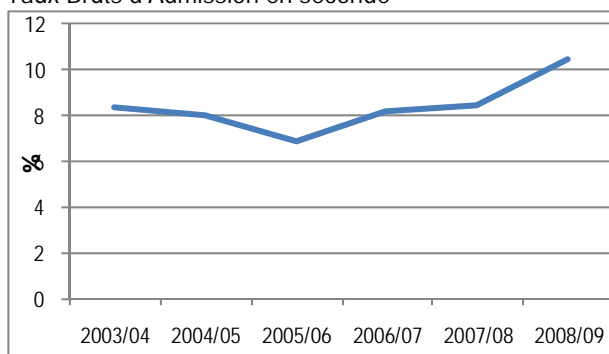
Taux d'admission au (en) secondaire = rapport entre les effectifs des élèves nouvellement inscrits au secondaire et la population âgé de 16 ans

Sources : Annuaires statistiques DEP/MESSRS

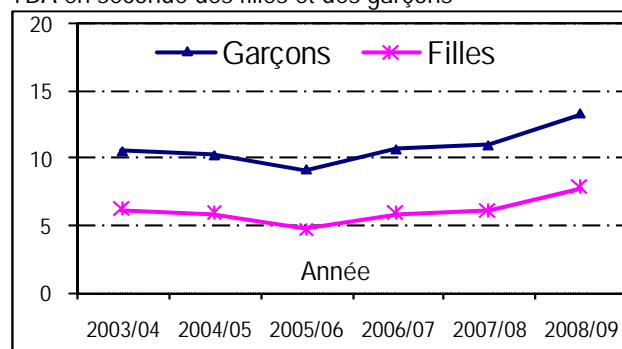
TAUX BRUT D'ADMISSION AU SECONDAIRE

Niveau en 2008/2009				Variation par rapport à	
Ensemble	Filles	Indice de parité	Provinces prioritaires	2007/2008	2006/2007
10,5%	7,8%	0,59	3,1%	2,0	2,3

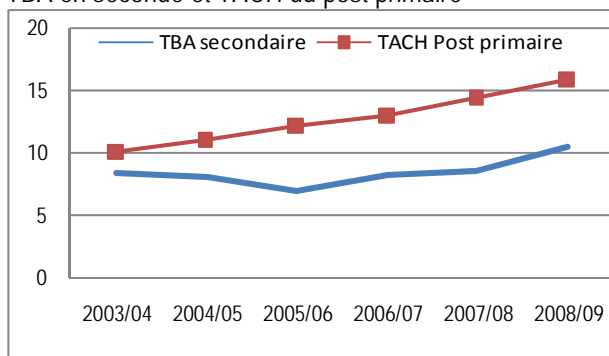
Taux Bruts d'Admission en seconde



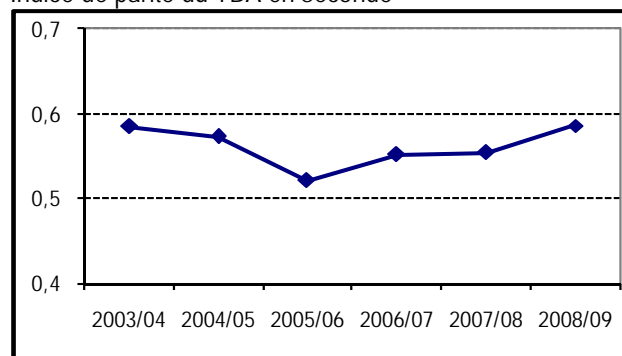
TBA en seconde des filles et des garçons



TBA en seconde et TACH du post primaire

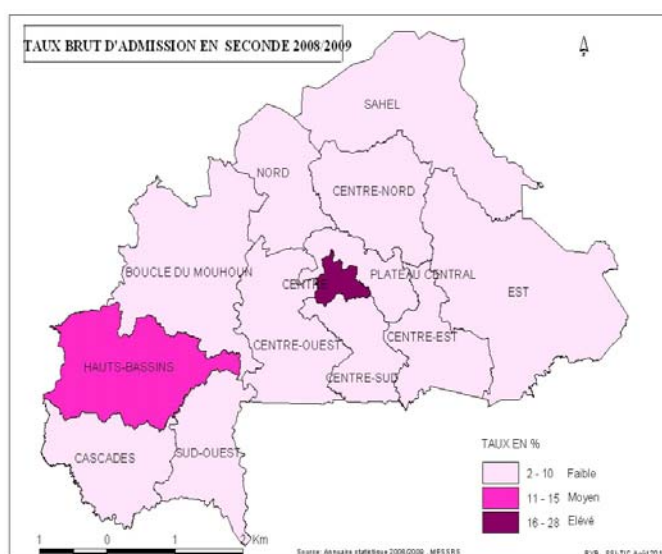


Indice de parité du TBA en seconde



Disparités régionales

Régions	TBA en 2 ^{de} 2008/2009	Parité
Boucle du Mouhoun	6,6	0,51
Cascades	9,5	0,42
Centre	27,9	0,73
Centre Est	6,5	0,52
Centre Nord	5,4	0,35
Centre Ouest	9,0	0,48
Centre Sud	7,1	0,51
Est	4,7	0,34
Hauts Bassins	15,1	0,55
Nord	8,4	0,50
Plateau Central	7,6	0,54
Sahel	2,3	0,30
Sud Ouest	7,8	0,38
Burkina Faso	10,5	0,59
Médiane	7,6	0,50
Intervalle de variation	2,3-28	0,30-0,73



Les points saillants

- ✚ Faible progression du taux brut de scolarisation au secondaire (second cycle de l'enseignement secondaire).
- ✚ Fortes disparités régionales et de genre.

Commentaire général

Le taux brut de scolarisation du secondaire est de 10,2% en 2008/09 soit une hausse de 1,1 point de pourcentage par rapport à l'année précédente, c'est dire qu'un enfant sur dix en d'âge d'être scolarisé au secondaire peut y accéder. Il existe aussi un écart important entre les garçons et les filles. Le TBS des filles est en effet près de deux fois plus faible que celui des garçons : 7,8% contre 13,3%. Il y a donc proportionnellement deux fois plus de garçons que de filles scolarisés au secondaire.

Les provinces classées prioritaires ont un TBS très bas : 2,5% en moyenne en 2008/09.

La progression du TBS du secondaire demeure faible : entre 2003/04 et 2008/09, il y a eu seulement un gain de 3,1 points de pourcentage soit en moyenne 0,6 points par an.

En termes de réduction des disparités de genre, aucune amorce significative n'est à noter.

Les disparités entre régions sont plus importantes dans ce niveau d'enseignement. Le taux de scolarisation au secondaire varie de 30% au Centre à moins de 2% au Sahel. Cette situation peut s'expliquer par la gestion centralisée qui a longtemps caractérisé le développement du système éducatif.

Les disparités de genre sont aussi importantes d'une région à l'autre : au Centre, l'indice de parité du TBS est de 0,80 contre 0,30 au Sahel. En dehors des deux régions les plus urbanisées (Centre et Hauts-Bassins), toutes les autres régions sont en dessous de l'indice de parité national.

La politique de décentralisation/déconcentration menée depuis un certain temps par le MESSRS en matière d'enseignement secondaire permettra sans doute de réduire ces disparités.

Les perspectives d'une croissance saine du TBS du secondaire sont cependant faibles à court terme compte tenu du niveau actuel du TBS qui est en dessous de celui du TBA.

Notes méthodologiques :

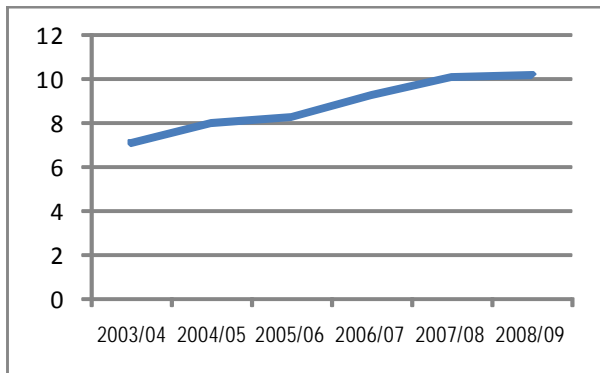
Taux brut de scolarisation au secondaire = rapport entre les effectifs des élèves inscrits au secondaire et la population âgée de 16 à 18 ans en 2008/09 et de 17 à 19 ans avant cette date.

Sources : Annuaire statistique DEP/MESSRS

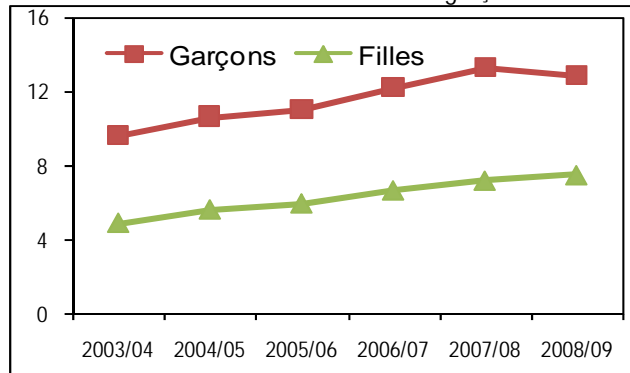
TAUX BRUT DE SCOLARISATION AU SECONDAIRE

Niveau en 2008/2009				Variation par rapport à	
Ensemble	Filles	Indice de parité	Provinces prioritaires	2007/2008	2003/04
10,2%	7,5%	0,58	2,5%	1,1	3,1

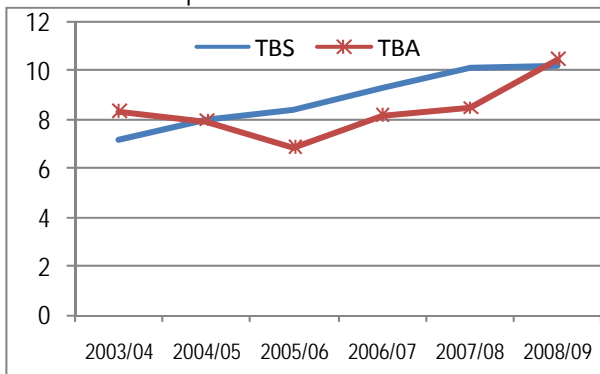
Taux brut de scolarisation au secondaire en %



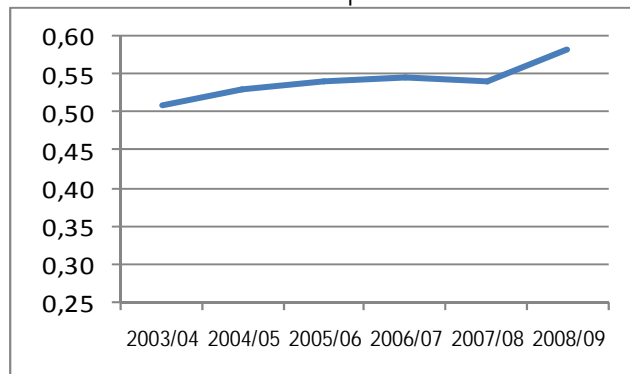
TBS au secondaire des filles et des garçons en %



Comparaison TBS et TBA en %



Indice de parité



Disparités régionales

Régions	TBS au secondaire 2009	Parité
Boucle du Mouhoun	6,0	0,49
Cascades	9,4	0,41
Centre	27,5	0,76
Centre-Est	5,7	0,45
Centre-Nord	4,4	0,32
Centre-Ouest	8,8	0,43
Centre-Sud	6,2	0,48
Est	3,7	0,34
Hauts-Bassins	16,2	0,57
Nord	7,6	0,43
Plateau Central	5,6	0,42
Sahel	1,9	0,29
Sud-Ouest	7,1	0,36
Burkina Faso	10,2	0,58
Médiane	6,2	0,43
Intervalle de variation	2-27,5	0,30-0,76

Les points saillants

- ✚ Seulement un enfant sur quinze achève ses études secondaires.
- ✚ Les filles sont presque deux fois moins nombreuses que les garçons.
- ✚ Baisse du taux d'achèvement chez les garçons en 2008/09.

Commentaire général

Le taux d'achèvement du secondaire est de 6,4% en 2008/09, en hausse de seulement 0,2 point de pourcentage par rapport à l'année précédente. La disparité entre filles et garçons est aussi forte : le taux d'achèvement des filles est en effet de 4,7% contre 8,2% au niveau des garçons. En 2008/09 les disparités se sont cependant réduites du fait d'une baisse du taux d'achèvement des garçons qui est passé de 13,3% en 2007/08 à 12,9% en 2008/09. Le changement d'âge de la scolarité en est la cause.

En cinq ans, le taux d'achèvement du secondaire est passé de 4% à 6,4%. Ce résultat quoique notable reste modeste au regard de l'impact de l'indicateur sur la valeur des ressources humaines. La disparité entre filles et garçons en termes d'achèvement s'est améliorée entre 2007/08 et 2008/09 en passant de 0,54 à 0,58 (voir graphiques ci contre).

Comme les autres indicateurs, les taux d'achèvement du secondaire des régions sont très disparates. Ils varient de moins de 0,8% dans la région du Sahel à 19% dans la région du Centre. Le taux d'achèvement n'atteint pas 3% dans quatre régions : Sahel, Centre-Nord, Est et Plateau Central.

Les régions à faible niveau de taux d'achèvement enregistrent les plus faibles indices de parité des sexes. L'indice de parité varie de 0,20 dans la région du Sahel à 0,83 dans la région du Centre.

La faiblesse du taux d'achèvement s'explique par la faiblesse des rendements internes du système éducatif. Une comparaison avec le TBS ou le TBA fait apparaître un écart important. Parallèlement à l'amélioration des capacités d'accueil, le ministère doit aussi investir dans la qualité des enseignements afin de rentabiliser l'ensemble des efforts.

Notes méthodologiques :

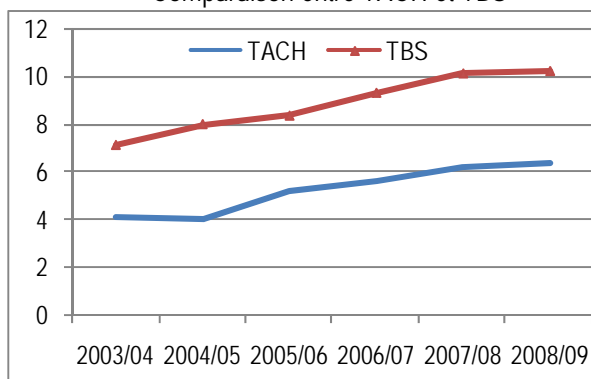
Taux d'achèvement du secondaire = Rapport entre les effectifs des élèves nouvellement admis en dernières années du secondaire (2^e année BEP ou Bac pro et Terminales) et la population âgée de 18 ans en 2008/09 et 19 ans avant cette date.

Sources : Annuaire statistiques DEP/MESSRS

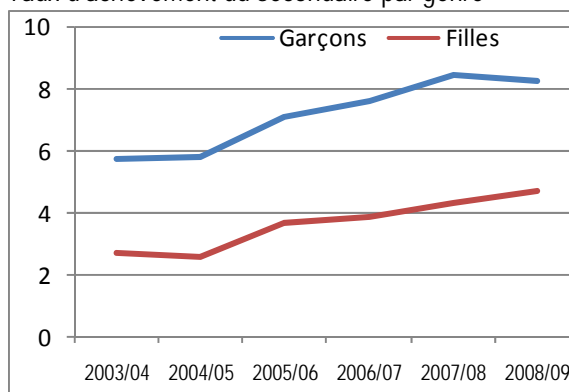
TAUX D'ACHEVEMENT DU SECONDAIRE

Niveau en 2008/2009				Variation par rapport à	
Ensemble	Filles	Indice de parité	Provinces prioritaires	2007/2008	2006/2007
6,4%	4,7%	0,57	0,92%	0,2	0,8

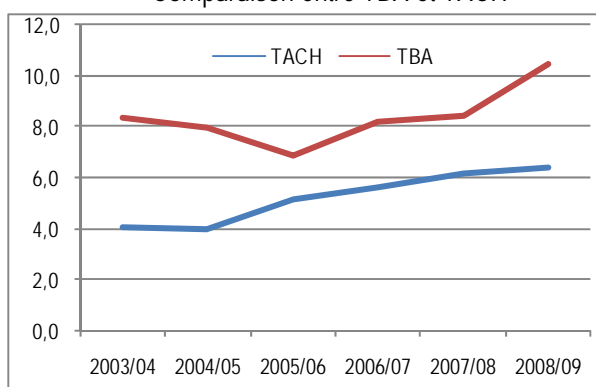
Comparaison entre TACH et TBS



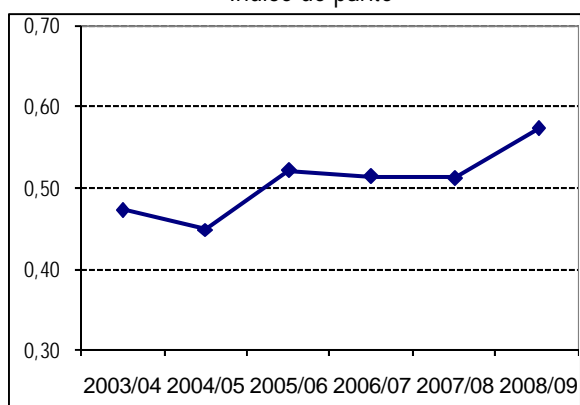
Taux d'achèvement du secondaire par genre



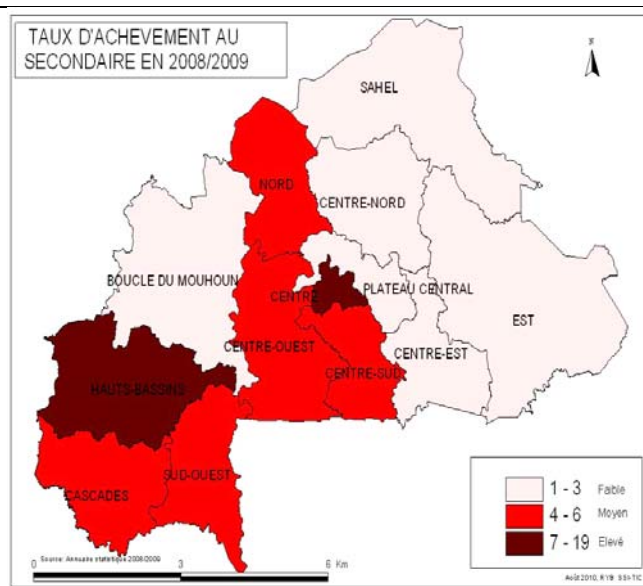
Comparaison entre TBA et TACH



Indice de parité



Régions	TACH secondaire	Parité
Boucle du Mouhoun	3,1	0,42
Cascades	6,3	0,34
Centre	18,9	0,83
Centre-Est	3,0	0,33
Centre-Nord	2,4	0,28
Centre-Ouest	4,1	0,39
Centre-Sud	4,1	0,37
Est	1,9	0,3
Hauts-Bassins	10,9	0,57
Nord	4,4	0,33
Plateau Central	2,2	0,29
Sahel	0,8	0,18
Sud-Ouest	3,5	0,33
Burkina Faso	6,4	0,57
Médiane	3,5	0,33
Intervalle de variation	0,8 à 18,9	0,18 à 0,83



Partie IV :

RESSOURCES MATERIELLES ET HUMAINES

NOMBRE D'ETABLISSEMENTS

Les points saillants

- ✚ Forte croissance du nombre d'établissements de l'enseignement général
- ✚ 196 établissements en cours du soir en 2008/09
- ✚ Un accroissement important du nombre d'établissements dans les provinces non prioritaires

Commentaire général

En 2008/09, 1 160 établissements de l'enseignement secondaire général et technique ont été dénombrés sur l'ensemble du territoire national. Les parts du privé, de l'enseignement technique et professionnel, des provinces prioritaires sont respectivement de 43%, 10% et 15%. Parmi les établissements, 196 sont des établissements ou des structures qui dispensent des cours du soir aux élèves qui n'ont pas pu s'inscrire dans le système normal. Ces « structures de la seconde chance » ne sont prises en compte dans les statistiques à partir de l'année scolaire 2007/08.

Depuis 2004/05, le privé est majoritaire et la prise en compte à partir de 2007/08 des cours du soir accentue cette dominance. Le secteur public ne représente que 40% de l'ensemble des établissements.

Entre 2007/08 et 2008/09, le nombre d'établissements s'est accru de 13,9% par l'ouverture de 54 établissements publics, de 47 établissements privés et de 41 cours du soir. L'enseignement général est de loin la première destination de nouveaux établissements : 137 contre 5 en enseignement technique et professionnel. Depuis l'année scolaire 2003/04, l'accroissement du nombre d'établissements est soutenu aussi bien dans le privé que dans le public ainsi que dans les deux types d'enseignement avec toutefois une plus large part dans l'enseignement général.

La répartition des établissements entre les régions est très inégale, 40% des établissements sont dans deux régions (Centre et Hauts-Bassins) tandis que les 6 régions les moins dotées n'atteignent pas ensemble 25%.

Toutes les régions ont enregistré une augmentation de leur nombre d'établissements. Les accroissements relatifs varient entre 37,5% au Sahel et 9,2% au Centre.

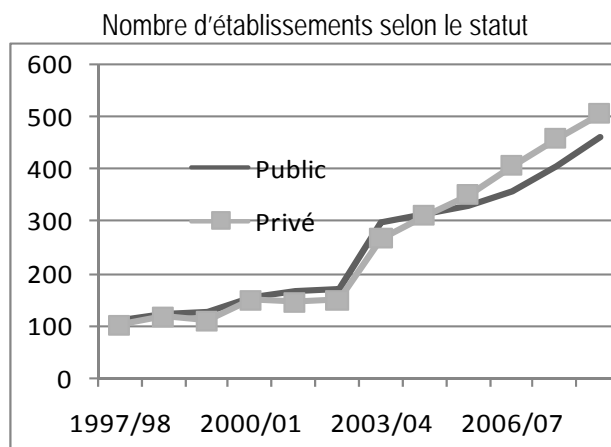
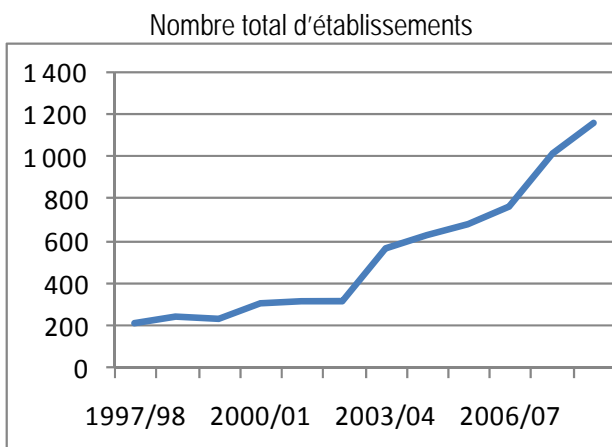
96,1% des établissements (y compris les cours du soir) disposent d'un post primaire et ceux disposant d'un secondaire (second cycle) sont 34,2%. Le Plateau Central est la région qui dispose le moins d'établissements assurant l'enseignement secondaire avec seulement 13,5%.

Notes méthodologiques :

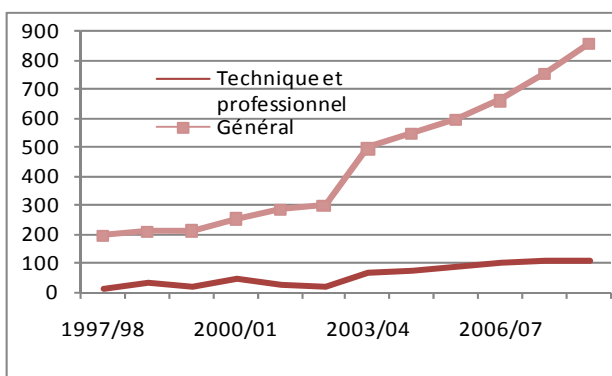
Sources : Annuaire statistique DEP/MESSRS

NOMBRE D'ÉTABLISSEMENTS

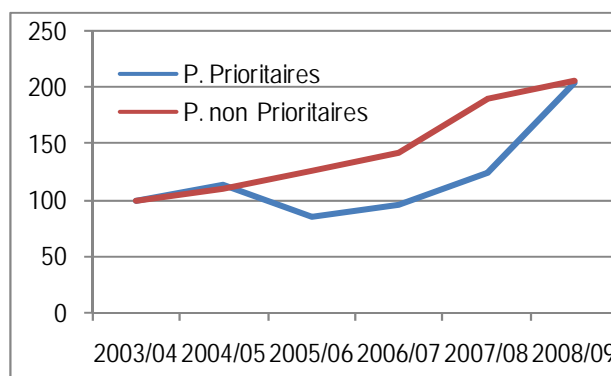
Effectif total 2008/09	Privé	Enseignement Technique	Provinces prioritaires	Cours du soir	Evolution / 2007/08		Evolution / 2003/04	
					En effectif	En %	En effectif	En %
1 160	43%	10%	15%	17%	142	13,9	596	105,7



Nombre d'établissements selon le type d'enseignement



Provinces prioritaires et provinces non prioritaires en indice base 100 en 2003/04



Disparités régionales

Régions	2008/09		Variation / 2007/2008		% par région	% avec post primaire	% avec secondaire
	Ensemble	Dont cours du soir	En nombre	en %			
Boucle du Mouhoun	98	21	20	25,6	8,4	99,0	25,5
Cascades	47	7	7	17,5	4,1	95,7	34,0
Centre	309	41	26	9,2	26,6	93,5	46,0
Centre-Est	65	9	7	12,1	5,6	100,0	30,8
Centre-Nord	57	11	5	9,6	4,9	100,0	22,8
Centre-Ouest	100	18	9	9,9	8,6	97,0	31,0
Centre-Sud	47	8	9	23,7	4,1	100,0	31,9
Est	63	17	7	12,5	5,4	98,4	27,0
Hauts-Bassins	162	26	15	10,2	14,0	90,1	38,9
Nord	78	16	13	20,0	6,7	98,7	30,8
Plateau Central	52	13	9	20,9	4,5	100,0	13,5
Sahel	33	2	9	37,5	2,8	100,0	24,2
Sud-Ouest	49	7	6	14,0	4,2	98,0	32,7
Burkina Faso	1 160	196	142	13,9	100	96,1	34,2

Points saillants

- ✚ 512 nouvelles salles de classe en 2008/09
- ✚ Stagnation du nombre de salles de classe dans l'enseignement technique et professionnel

Commentaire général

Le nombre de salles de classe en 2008/09 consacrées aux enseignements post primaire s'élève à 5 151 dont seulement 4,9% consacrées à l'enseignement technique et professionnel et 44,5% sont des salles relevant de l'enseignement privé. Par rapport à l'année précédente, le nombre de salles de classe est en progression de 11% soit 512 nouvelles salles de classe.

Entre 2007/08 et 2008/09, le nombre de salles de classe a plus augmenté dans le secteur public et dans l'enseignement général. Il augmente respectivement de 11,9% et de 11,4% contre 10% au privé et 3,7% dans l'enseignement technique et professionnel.

Par rapport à 2003/04, l'augmentation du nombre de salles de classe atteint 60,6% soit 1 944 salles de classe. Suivant le statut, le privé a été relativement plus actif comparativement au public. Le taux d'accroissement annuel moyen a été de 11% contre 9%. Entre types d'enseignement, le TAMA a été plus élevé dans l'enseignement général (10,4%) que dans l'enseignement technique et professionnel (2,3%).

Comme pour les établissements, le nombre de salles de classe est inégalement réparti entre les régions. Les régions du Centre et des Hauts-Bassins comptent plus de 40% de l'ensemble des salles en 2008/09. Cinq régions ont chacune moins de 5% sur le nombre de salles de classe et l'enseignement technique n'est pas présent dans toutes les régions.

Comparativement à 2007/08, l'augmentation du nombre de salles de classe varie de 5% dans la région du Centre à 35% au Sahel. Sept régions ont enregistré un accroissement d'au moins 13% : des efforts sont donc faits pour rééquilibrer la répartition des salles de classe entre les régions.

En comparant l'évolution des salles de classe et celle des élèves, on constate qu'à partir de 2007/08 l'évolution des élèves est plus forte. Cette période correspond aussi à la période d'intégration des cours du soir alors que les salles utilisées pour les cours du soir ne sont pas comptabilisées.

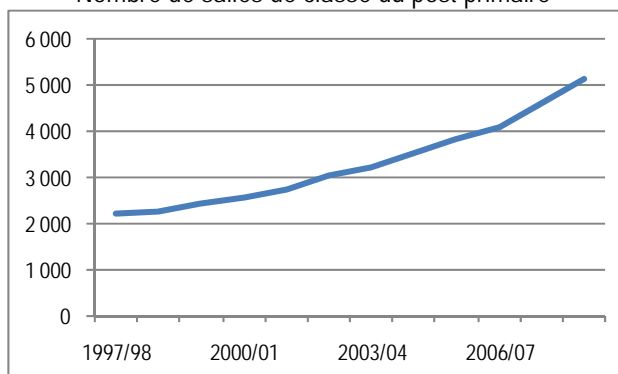
Notes méthodologiques :

Sources : Annuaires statistiques DEP/MESSRS

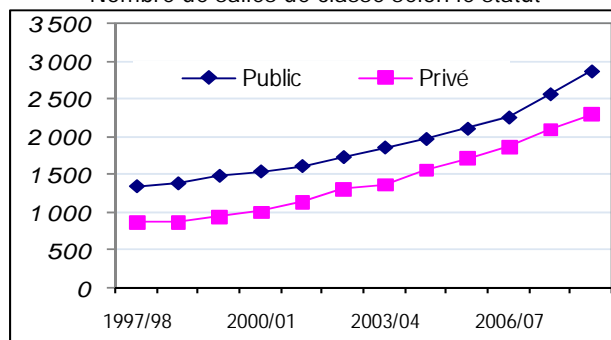
NOMBRE DE SALLES DE CLASSE DU POST PRIMAIRE

Niveau	2008/09	% technique et professionnel	Privé	Evolution / 2007/08		Evolution / 2003/04	
			En %	En effectif	En %	En effectif	En %
1er cycle	5 151	4,9%	44,5%	512	11%	1 944	60,6%

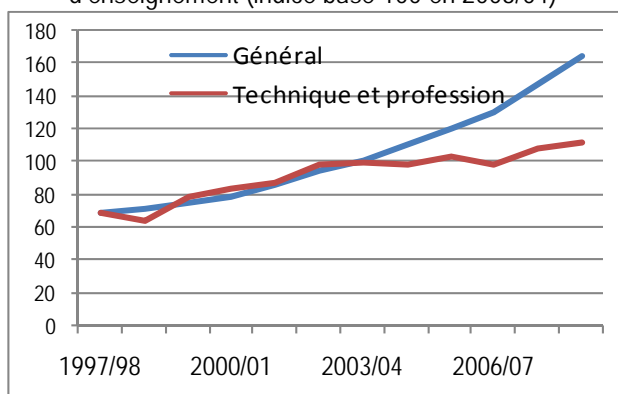
Nombre de salles de classe du post primaire



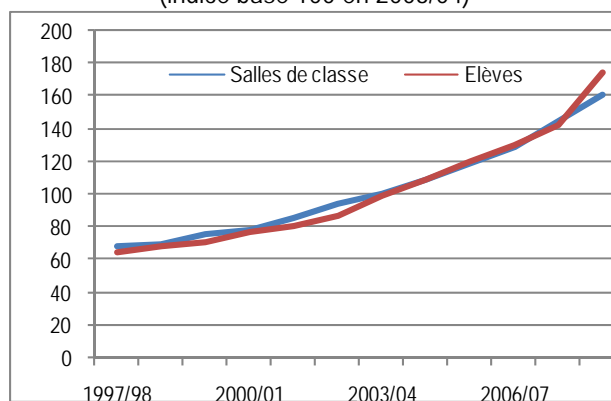
Nombre de salles de classe selon le statut



Nombre de salles de classe selon le type d'enseignement (indice base 100 en 2003/04)



Nombres de salles de classe et d'élèves (indice base 100 en 2003/04)



Disparités régionales

Régions	Total 2008/09	Variation en	
		Nombre	%
Boucle du Mouhoun	379	55	17
Cascades	200	25	14
Centre	1 412	67	5
Centre-Est	329	43	15
Centre-Nord	269	27	11
Centre-Ouest	453	50	12
Centre-Sud	213	25	13
Est	253	44	21
Hauts-Bassins	737	50	7
Nord	358	53	17
Plateau Central	214	17	9
Sahel	128	33	35
Sud-Ouest	206	23	13
Burkina Faso	5 151	512	11
Médiane		43	13
Intervalle de variation		17 à 67	5 à 34

Points saillants

- ✚ Le privé maintient son avance.
- ✚ Disparités régionales importantes

Commentaire général

En 2008/09, l'enseignement secondaire a fonctionné avec 1 878 salles de classe dont 52% pour le privé et 28,8% destinées à l'enseignement technique et professionnel. Par rapport à l'année scolaire précédente, il y a une augmentation de 14% avec 231 nouvelles salles de classe.

L'accroissement du nombre de salles de classe continue de se renforcer aussi bien dans le public que dans le privé, dans l'enseignement général que dans l'enseignement technique et professionnel. Par rapport à l'année scolaire 2003/04, l'accroissement relatif du nombre de salles de classe est de 77,2%. L'accroissement du nombre de salles de classe destinées à l'enseignement secondaire est plus important dans le privé que dans le public. A partir de 2006/07, le privé a plus de salles de classe que le public et son avance continue de s'accroître.

L'enseignement général enregistre une croissance relativement plus forte que l'enseignement technique et professionnel.

Au plan régional, les inégalités sont plus prononcées qu'au niveau du post primaire. La région du Centre compte à elle seule 42,2% des salles de classe du secondaire. Elle est suivie de loin par celle des Hauts-Bassins avec 15,7% et six régions ont chacune à peine 3% du nombre de salles de classe.

Par rapport à l'année scolaire 2007/08, l'augmentation relative du nombre de salles de classe par région varie de 5,6% au Sud-Ouest à 72,4% au Plateau Central. Sept régions ont enregistré une augmentation relative d'au moins 14,9%.

La comparaison des nombres de salles de classe et d'élèves montre qu'ils évoluent dans les mêmes proportions depuis 2003/04.

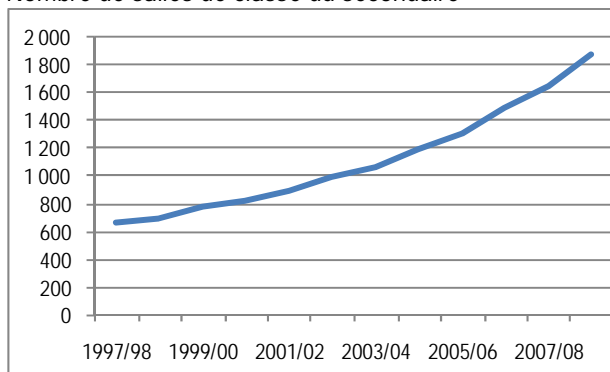
Notes méthodologiques :

Sources : Annuaires statistiques DEP/MESSRS

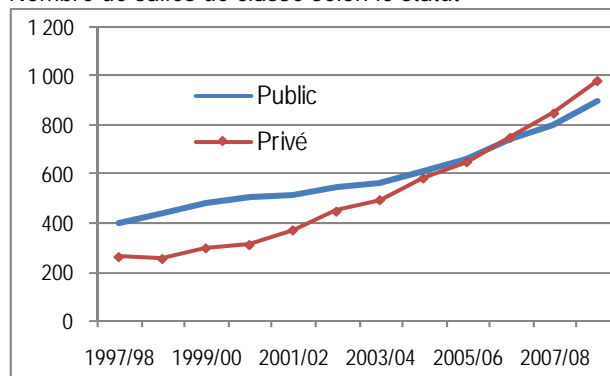
NOMBRE DE SALLES DE CLASSES DU SECONDAIRE

Niveau	Effectif 2008/09	% technique et professionnel	% Privé	Evolution / 2007/08		Evolution / 2003/04	
				En effectif	En %	En effectif	En %
Secondaire	1 878	28,8	52	231	14,0	818	77,2

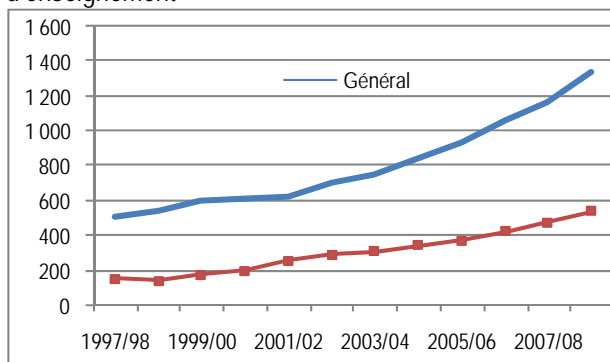
Nombre de salles de classe du secondaire



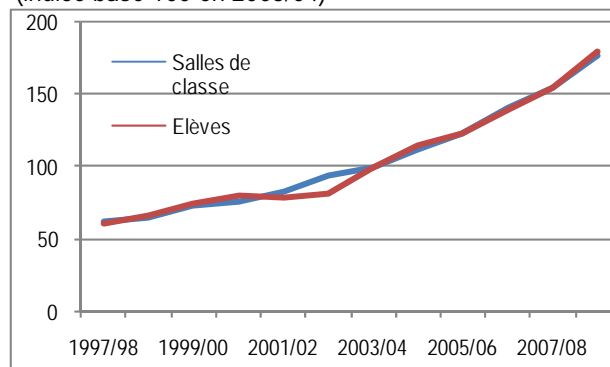
Nombre de salles de classe selon le statut



Nombre de salles de classe selon le type d'enseignement



Nombres de salles de classe et d'élèves (indice base 100 en 2003/04)



Disparités régionales

Régions	Effectif 2008/09	Variation / 2007/08 en		Poids en %
		Nombre	%	
B. du Mouhoun	97	10	11,5	5,2
Cascades	57	5	9,6	3,0
Centre	792	94	13,5	42,2
Centre-Est	83	16	23,9	4,4
Centre-Nord	57	9	18,8	3,0
Centre-Ouest	125	10	8,7	6,7
Centre-Sud	54	7	14,9	2,9
Est	74	20	37,0	3,9
Hauts-Bassins	295	18	6,5	15,7
Nord	107	14	15,1	5,7
Plateau Central	50	21	72,4	2,7
Sahel	30	4	15,4	1,6
Sud-Ouest	57	3	5,6	3,0
Burkina Faso	1 878	231	14,0	100,0
Médiane		10	14,9	
Intervalle de variation		3 à 94	5,6 à 72,4	

Points saillants

- ✚ Baisse du ratio élèves/classe en 2008/09 au Post primaire
- ✚ Tendence baissière du ratio élèves/classe de l'enseignement technique et professionnel du niveau post primaire.

Commentaire général

La qualité de l'enseignement dépend en partie du ratio élèves / classe. En 2008/09, le ratio élèves / classe est de 67 au post primaire et de 46 au secondaire. Ces niveaux cachent des disparités selon le statut et le type d'enseignement. Au post primaire, il est de 78 élèves / classe au public contre 54 au privé et 69 dans l'enseignement général contre 26 pour l'enseignement technique et professionnel. Au secondaire, il est de 54 élèves par classe au public contre 40 au privé et de 51 contre 34 respectivement dans l'enseignement général et dans l'enseignement technique et professionnel. On constate donc que les écarts sont plus importants au niveau du post primaire qu'au secondaire.

Par rapport à l'année 2007/08, le ratio élèves / classe accuse une baisse au post primaire et une hausse au secondaire. La baisse et la hausse affectent les deux statuts et les deux types d'enseignement.

Sur la période 2003/04 à 2008/09, le ratio élèves / classe du post primaire est à la hausse et celui du secondaire une tendance inverse. Ces tendances ont été imprimées au post primaire par le public et l'enseignement général. Une tendance baissière importante est observée au niveau de l'enseignement technique et professionnel du post primaire.

Au secondaire, ce sont l'enseignement privé et l'enseignement technique et professionnel qui ont imprimé leur tendance à la courbe du ratio élèves / classe.

Au plan régional, le ratio élèves / classe au post primaire varie de 57 au Sahel à 78 au Centre-Est. Sept régions ont un ratio élèves/classe d'au moins 70. Par rapport à 2007/08, trois régions ont enregistré une hausse du ratio élèves/classe. Les plus fortes baisses sont enregistrées dans les régions du Sahel (-10,4), de l'Est (-5,9) et de la Boucle du Mouhoun (4,4).

Quant au ratio élèves / classe du secondaire, il varie de 36 dans l'Est à 55 dans les Cascades. Par rapport à 2007/08, deux régions seulement ont enregistré une baisse du ratio. Il s'agit du Plateau Central (-12%) et de l'Est (-5,9%). Les autres régions ont enregistré des hausses allant de 0,2% au Centre à 6,1% au Sud-Ouest.

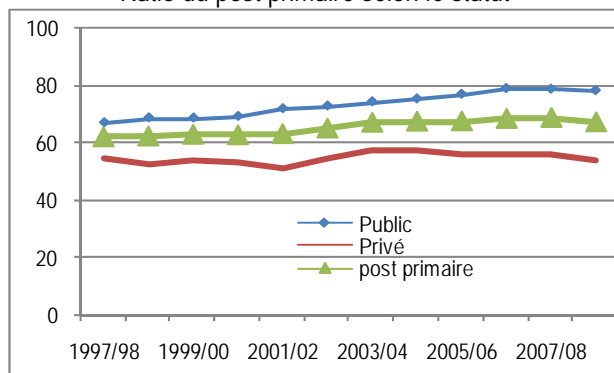
Notes méthodologiques :

Sources : Annuaires statistiques DEP/MESSRS

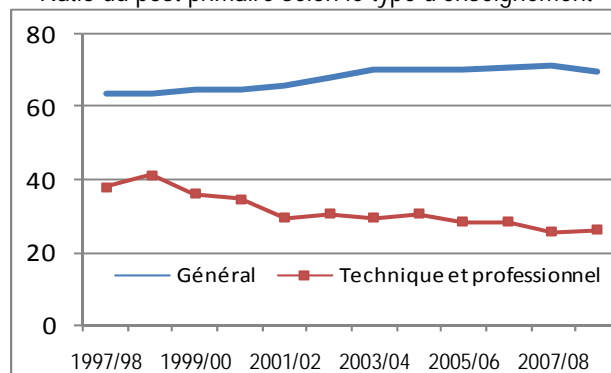
CONDITIONS D'ACCUEIL AU POST PRIMAIRE ET AU SECONDAIRE
RATIO ELEVES / CLASSE

Ratio élèves/ classe	2008/09			Variation (*) par rapport à	
	Ensemble	Public	Général	2007/08	2003/04
Post primaire	67	78	69	- 1,5	0,13
Secondaire	46	54	51	1,9	- 2,0

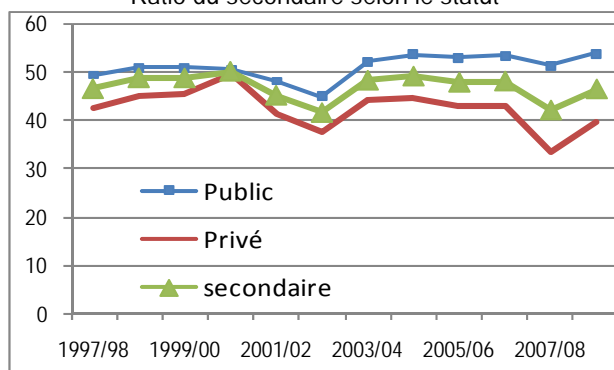
Ratio du post primaire selon le statut



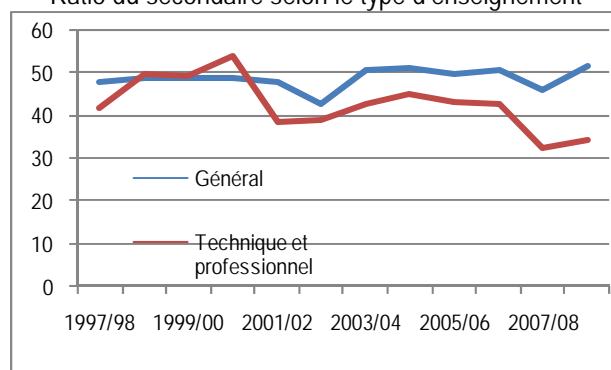
Ratio du post primaire selon le type d'enseignement



Ratio du secondaire selon le statut



Ratio du secondaire selon le type d'enseignement



Disparités régionales des ratios élèves par classe

Régions	Premier cycle	Variation / 2007/08	Second cycle	Variation / 2007/08
Boucle du Mouhoun	76	-4,4	54	4,7
Cascades	71	-2,2	55	5,2
Centre	58	-1,8	43	0,2
Centre-Est	78	-0,3	46	2,1
Centre-Nord	76	2,5	54	3,0
Centre-Ouest	65	-3,1	49	3,5
Centre-Sud	68	-0,4	43	2,7
Est	66	-5,9	36	-5,9
Hauts-Bassins	67	-1,2	53	5,9
Nord	74	-3,4	49	2,9
Plateau Central	77	4,4	46	-12,0
Sahel	57	-10,4	38	5,1
Sud-Ouest	70	2,7	42	6,9
Burkina Faso	67	-1,5	46	1,9
Médiane	70		46	
Intervalle de variation	57-78		36-55	

CONDITIONS D'ETUDES AU POST PRIMAIRE ET AU SECONDAIRE COMMODITES

Points saillants

- Amélioration de l'accès des élèves aux bibliothèques dans l'enseignement général
- 4 établissements sur 5 ne disposent pas d'une salle d'informatique.

Commentaire général

En ne tenant pas compte des cours du soir, le Burkina Faso comptait, en 2008/09, 964 établissements d'enseignements post primaire et secondaire parmi lesquels 64% ne disposent pas de bibliothèque, 80% n'ont pas de salle informatique, 16% ne sont pas pourvus de dispositif d'accès à l'eau potable et enfin 42,6% ne sont pas dotés d'un dispositif d'éclairage fonctionnel.

Cette situation de 2008/09 est en dégradation par rapport à l'année précédente. Cependant la disponibilité des bibliothèques s'est améliorée. D'autre part, le secteur public est en avance dans l'équipement des établissements en bibliothèques par rapport au privé. Mais la majorité des établissements publics soit 55,9% n'ont pas de bibliothèque.

Sur les autres aspects, le secteur public est en retard et la situation a évolué négativement entre 2007/08 et 2008/09. En effet, le nombre d'établissements publics ne disposant pas de salle d'informatique a augmenté de 2 points de pourcentage, celui des établissements sans eau d'un demi point de pourcentage et enfin celui des établissements sans électricité de 13,2 points de pourcentage. La situation des établissements privés s'est par contre améliorée sur l'ensemble de ces paramètres.

Entre l'enseignement général et l'enseignement technique et professionnel, les indicateurs sont meilleurs dans l'enseignement technique et professionnel à l'exception de la disponibilité d'une bibliothèque.

Notes méthodologiques :

Sources : Annuaires statistiques DEP/MESSRS

CONDITIONS D'ETUDES AU POST PRIMAIRE ET AU SECONDAIRE
COMMUNITES

Etat et niveau d'équipement des établissements

Nombre d'établissements en 2008/09	Sans bibliothèque		Sans salle informatique		Sans eau		Sans électricité	
	%	Evolution / 2007/08	%	Evolution / 2007/08	%	Evolution / 2007/08	%	Evolution / 2007/08
964	63,9	-0,76	80,0	1,07	16,0	0,22	42,6	1,50

Les disparités public / privé

Statut	Nombre d'établissements en 2008/09	Sans bibliothèque		Sans salle informatique		Sans eau		Sans électricité	
		%	Evolution 2007/08	%	Evolution / 2007/08	%	Evolution / 2007/08	%	Evolution / 2007/08
Public	460	55,9	-0,0	90,2	2,0	18,5	0,5	67,0	3,2
Privé	504	71,2	-1,2	70,6	-0,0	13,7	-0,1	20,4	-0,6

Les disparités Enseignement général / Enseignement technique

Type d'enseignement	Nombre d'établissements en 2008/09	Sans bibliothèque		Sans salle informatique		Sans eau		Sans électricité	
		%	Evolution 2007/08	%	Evolution 2007/ 08	%	Evolution 2007/ 08	%	Evolution 2007/008
Général	857	63,4	-0,96	83,7	0,33	17,4	0,46	46,8	1,69
Technique et professionnel	107	66,4	0,93	50,5	2,80	4,7	-2,80	9,4	-3,74

Les points saillants

- 🇳🇬 Une répartition régionale inégalitaire.
- 🇳🇬 Des effectifs en augmentation.
- 🇳🇬 Plus de la moitié des enseignants possèdent un titre de capacité pédagogique.

Commentaire général

En 2008/2009, l'effectif total des enseignants de l'enseignement secondaire général, technique et professionnel était de 7 271 enseignants. Il est en augmentation de 8,7% par rapport à l'année scolaire 2007/2008 soit 579 enseignants de plus.

Parmi les enseignants, il y a 18,7% de femmes et 55,9% d'enseignants qualifiés. En rapportant le nombre d'élèves sur le nombre d'enseignants, on obtient un ratio de 64 élèves pour un enseignant. Ce qui est une charge de travail énorme.

Au plan régional, il y a beaucoup de disparités. Le ratio élèves / enseignant varie de 48 élèves par enseignant au Sahel à 73 dans les Hauts-Bassins.

La proportion des enseignantes est particulièrement faible dans deux régions, le Sud-Ouest et les Cascades. Elle est plus élevée dans les régions du Centre et du Plateau Central où elle atteint respectivement 30,4% et 24,7%.

La proportion des enseignants qualifiés est aussi inégale entre les régions. Les plus faibles proportions se trouvent dans l'Est et le Centre Nord avec moins de 40% d'enseignants qualifiés. Par contre, les plus fortes proportions se retrouvent dans trois régions : les Cascades, le Centre et le Plateau Central avec chacune plus de 60% d'enseignants qualifiés.

Notes méthodologiques :

Enseignant qualifié = Enseignant titulaire d'un titre de capacité pédagogique (CAPES/ CAPET/ CAP-CEG/ CAET/ CAMEPS/ CAPAEPS/ CAPEPS)

Sources : Enquêtes annuelles de la DEP/MESSRS

EFFECTIF DES ENSEIGNANTS

Effectifs

Effectif 2008/09	% Femmes	% Professeurs qualifiés
7 271	18,7%	55,93%

Evolution

Evolution / 2007/08	
En effectif	En %
579	8,7%

Les disparités régionales

Régions	Effectif 2008/09	Variation / 2007/08	% Femmes 2008/09	% Professeurs qualifiés	Ratio élèves / enseignant
Boucle du Mouhoun	543	14,3%	8,8%	45,9%	67
Cascades	282	11,5%	4,3%	75,9%	68
Centre	2061	-0,3%	30,4%	68,0%	60
Centre-Est	493	17,7%	13,8%	51,1%	62
Centre-Nord	395	18,6%	18,0%	38,7%	64
Centre-Ouest	592	9,0%	13,9%	45,1%	67
Centre-Sud	313	11,8%	18,2%	56,2%	56
Est	319	13,1%	10,7%	37,0%	70
Hauts-Bassins	965	12,1%	16,4%	58,6%	73
Nord	505	8,4%	17,8%	42,4%	69
Plateau Central	340	9,3%	24,7%	62,1%	59
Sahel	177	25,5%	7,9%	57,6%	48
Sud-Ouest	286	10,0%	5,9%	50,4%	66
BURKINA FASO	7271	8,7%	18,7%	55,9%	64

Partie V :

RESULTATS SCOLAIRES

Points forts

- ✚ Baisse importante du taux de réussite au BEPC en 2009 : 3 élèves sur 5 ne réussissent pas à leur examen

Commentaire

A la session de 2009, les taux de réussite au BEPC et au CAP sont respectivement de 28,3% et 34,9%. Le taux de réussite au BEPC de 2009 est en baisse de 10,4 points de pourcentage par rapport à 2008. Celui du CAP est par contre en hausse de 2,6 points de pourcentage par rapport à 2008. Les garçons ont les meilleurs taux de réussite illustrés par l'indice de parité filles / garçons respectivement à 0,67 et 0,79.

Les examens du secondaire ont été mieux réussis que ceux du post primaire. Les taux de réussite du BEP et du BAC, respectivement de 31,6% et 35,6%, sont en hausse de 4,2 et 3,7 points de pourcentage.

Sur la période 2005 à 2009, les résultats oscillent entre 30 et 40%.

Ces taux varient également d'une région à l'autre. L'écart moyen entre régions est plus important dans les examens techniques (CAP et BEP) que dans l'enseignement général (BAC et BEPC). En 2009, le CAP est le seul examen où l'on trouve un taux de réussite d'une région supérieur à 50%.

Hormis le bac, la disparité filles /garçons des autres examens est élevée : 22,4% contre 33,2% au BEPC, et des différences de 8,0 et de 20,6 points de % en faveur des garçons pour le CAP et BEP.

Notes méthodologiques :

Taux de réussite = Nombre de candidats déclarés admis / nombre de candidats présents X 100

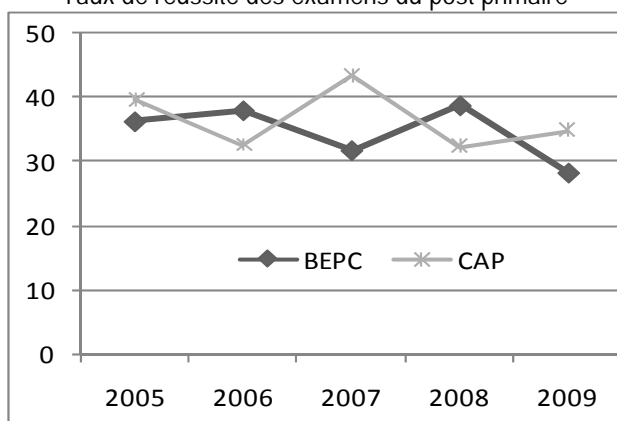
Sources : Enquêtes annuelles de la DEP/MESSRS

TAUX DE REUSSITE AUX EXAMENS DU POST PRIMAIRE ET SECONDAIRE

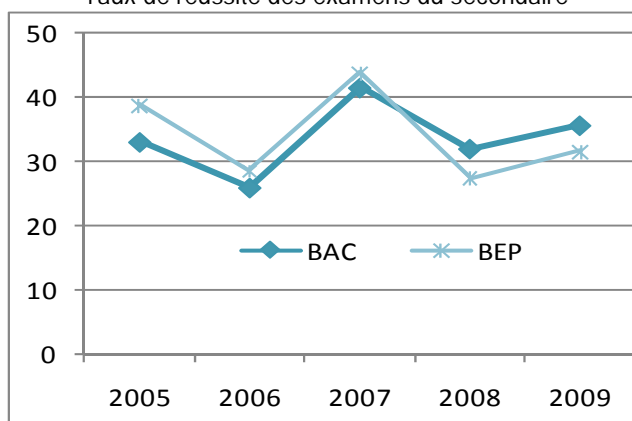
Résultats des examens en 2009

Post primaire	Taux de réussite 2009	Indice de parité	Variation / 2008	Secondaire	Taux de réussite 2009	Indice de parité	Variation / 2008
BEPC	28,3	0,67	-10,4	BEP	31,6	0,52	4,19
CAP	34,9	0,79	2,6	BAC	35,6	0,95	3,66

Taux de réussite des examens du post primaire



Taux de réussite des examens du secondaire



Disparités régionales

Régions	BEPC		BAC	
	Taux de succès Session 2009 (%)	Variation / 2008	Taux de succès Session 2009 (%)	Variation / 2008
Boucle du Mouhoun	31,4	-16,6	34,1	4,0
Cascades	21,6	-15,8	23,7	-9,3
Centre	27,6	-10,3	40,1	6,7
Centre-Est	32,6	-12,6	42,0	12,8
Centre-Nord	26,8	-10,9	25,2	-11,4
Centre-Ouest	29,1	-9,8	34,5	10,1
Centre-Sud	36,3	-7,6	46,3	3,3
Est	18,3	-14,8	23,1	3,7
Hauts-Bassins	28,5	-4,7	29,6	0,2
Nord	29,2	-8,5	30,4	-1,4
Plateau Central	32,0	-16,4	34,8	-8,0
Sahel	27,3	-13,7	32,1	0,7
Sud-Ouest	32,7	-12,2	40,4	-1,3
Burkina Faso	28,3	-10,4	35,6	3,7
Médiane	29,1	-12,2	34,1	0,7
intervalle de variation	18,3-32,7		23,7-42	

PROFIL DE SCOLARISATION

Les points saillants

- ✚ Faible niveau d'accès, surtout pour les filles
- ✚ Forte décroissance des effectifs
- ✚ Faible capacité de rétention du système

Commentaire

Le profil de scolarisation transversal de 2008/09 indique deux problèmes majeurs : une faiblesse de l'accès à tous les niveaux du système et une forte décroissance des effectifs. En effet, en 2008/09, seulement 1 enfant sur 4 en âge d'aller au post primaire y a accès. Cette situation est beaucoup plus marquée chez les filles avec seulement 1 sur 5. En outre, les taux d'accès décroissent au fur et à mesure que l'on passe aux niveaux supérieurs. Pour l'ensemble des deux sexes, le taux d'achèvement s'établit à 15,8% en classe de troisième et à 6,4% en terminale. Les taux d'achèvement des filles sont de 13,3% et 4,7% respectivement en troisième et terminale. L'écart entre filles et garçons à l'accès se creuse davantage : l'indice de parité entre les sexes à l'accès passe de 0,83 en sixième à 0,74 en terminale.

Le profil de l'accès au post primaire et au secondaire s'est sensiblement amélioré entre 2007/08 et 2008/09 pour tous les niveaux sauf en sixième. Cela est dû au changement d'âge d'accès en sixième qui a fait baisser le TBA de 26,7% en 2007/08 à 25,1% en 2008/09.

En conclusion, le système reste confronté à des difficultés liées aux faibles capacités d'accueil et de rétention.

Notes méthodologiques :

Le profil de scolarisation est constitué par la série des taux d'accès par grade de la 6^{ème} à la terminale.

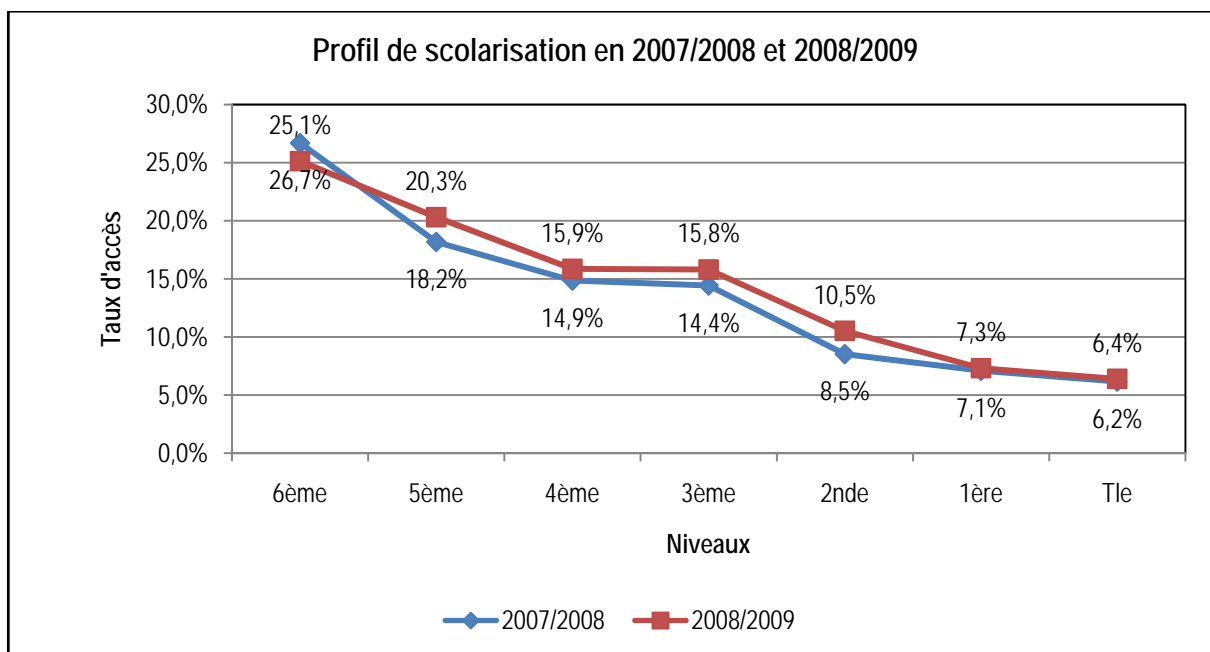
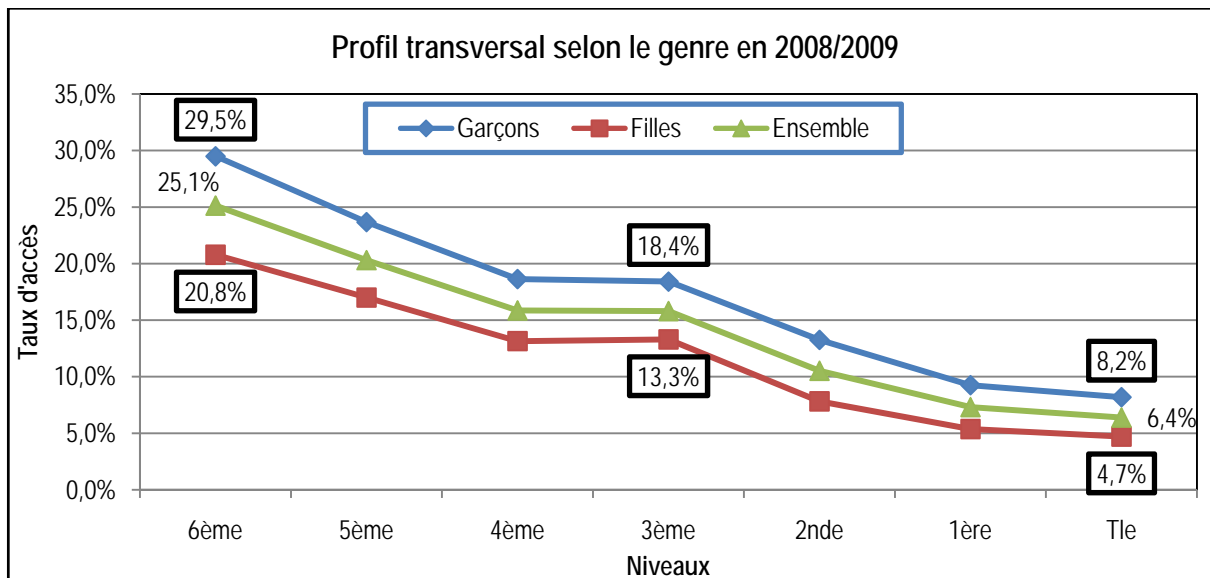
Taux d'accès par grade (méthode transversale) : (Rapport entre les nouveaux entrants dans le grade et la population ayant l'âge officiel d'être scolarisée audit grade) * 100

Exemple : Taux d'accès à la classe de 4^{ème} : (Nouveaux entrants en 4^{ème} / Effectif de la population âgée de 14 ans) * 100

Les taux d'accès en classe de troisième et terminale correspondent aux taux d'achèvement.

Sources : Enquêtes annuelles/DEP/MESSRS, Projection de population INSD

PROFIL DE SCOLARISATION



RENDEMENTS INTERNES DU SYSTEME EDUCATIF

Les points saillants

- ✚ Faibles rendements internes au post primaire et au secondaire.
- ✚ Niveaux des redoublements et des abandons élevés.
- ✚ Coefficient d'efficacité interne faible.

Commentaire

Les rendements internes du système éducatif burkinabé du post primaire et du secondaire sont médiocres. Les taux de promotion du post primaire et du secondaire oscillent entre 60% et 78% en 2008/09. Le redoublement reste encore un phénomène important : le taux de redoublement a varié en 2008/09 entre 25% et 40% au post primaire et 19% et 40% au secondaire. A tous les niveaux, le taux de redoublement est élevé, cela est remarquable surtout dans les classes de troisième (40,6%) et de terminale (39,8%). Les taux d'abandons sont plus accentués dans les premières années de chaque sous cycle avec 13,8% en sixième et 15,2% en seconde.

Le taux de rétention qui mesure la capacité du système à maintenir les élèves et à les amener au niveau supérieur est en baisse très rapidement au fur et mesure que l'on monte de niveau. Sur 100 élèves qui entre en sixième, 76 atteignent la classe de 5^{ème}, 54 la classe de 3^e et seulement 19 parviennent en classe de seconde et 14 en classe de terminale. On remarque donc que la capacité de maintien des élèves dans le système demeure faible.

Le coefficient d'efficacité interne du système éducatif est par conséquent faible dans les deux sous cycles (post primaire et secondaire). Il est de 0,21 au post primaire et de 0,33 au secondaire. Ce qui signifie que 79% des ressources du post primaire et 67% des ressources du secondaire ne sont pas utilisées de manière efficace. Elles sont gaspillées par le redoublement et l'abandon tout au long du cycle scolaire.

Le système éducatif national injecte 4,7 fois plus de ressources pour produire un diplômé du post primaire que le coût idéal. Quant au diplômé du secondaire, ce rapport est de 3,1.

Taux de survie ou taux de rétention : Proportion d'une cohorte d'élèves entrés ensemble en première année d'un cycle scolaire et qui atteignent un certain niveau d'études de ce cycle avec ou sans redoublement.

Coût idéal : Nombre d'années d'études consommées par une cohorte qui ne connaît ni redoublement, ni abandon ni échec jusqu'à la fin du cycle.

Durée moyenne d'études par diplômé : Nombre moyen d'années d'études consommées par un diplômé

Coefficient d'efficacité interne : Rapport entre le nombre d'années-élèves théoriquement nécessaire pour couvrir le cycle et le nombre d'années-élèves effectivement consommées.

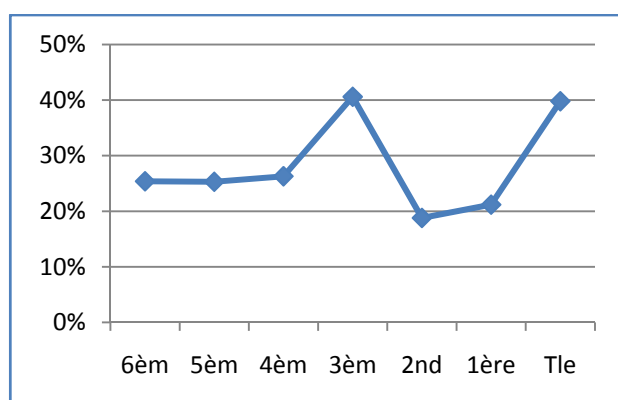
Source : Enquêtes annuelles DEP/MESSRS

RENDEMENTS INTERNES DU SYSTEME EDUCATIF

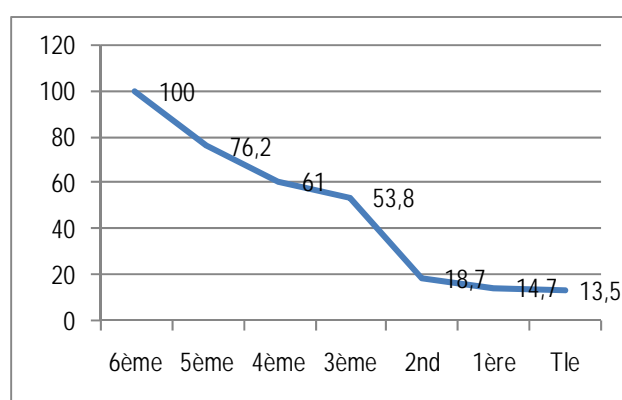
	Sixième		Cinquième		Quatrième		Troisième	
	2008/09	Variation / 2007/08	2008/09	Variation / 2007/08	2008/09	Variation / 2007/08	2008/09	Variation 2007/08
Promotion	60,8%	-0,17	66,6%	-0,23	75,1%	-0,49		
Redoublement	25,4%	0,00	25,3%	0,01	26,3%	-0,01	40,6%	-0,04
Abandon	13,8%	0,17	8,0%	0,22	-1,4%	0,52		

	Seconde		Première		Terminale	
	2008/09	Variation / 2007/08	2008/09	Variation / 2007/08	2008/09	Variation / 2007/08
Promotion	66,0%	-0,11	78,0%	-0,38		
Redoublement	18,8%	-0,03	21,2%	0,03	39,8%	0,05
Abandon	15,2%	0,14	0,8%	0,35		

Taux de redoublement aux différents niveaux en 2008/09



Taux de survie dans les différentes classes 2008/09



Indicateurs synthétiques du profil pseudo longitudinal

Sous cycle	Taux de déperdition	Déperdition due à l'abandon	Durée moyenne des études par diplômé (an)	Taux de survie						
				6ème	5ème	4ème	3ème	2nd	1ère	Tle
Post primaire	4,7	77,2%	4,5	100	76,2	61	53,8			
Secondaire	3,1	74,0%	3,4					18,7	14,7	13,5