



BURKINA FASO

MINISTERE DES ENSEIGNEMENTS SECONDAIRE,  
SUPERIEUR ET DE LA RECHERCHE SCIENTIFIQUE

Direction des études et de la planification



Edition Décembre 2010

## **AVANT PROPOS**

Le Ministère des Enseignements Secondaire, Supérieur et de la Recherche Scientifique (MESSRS) publie pour la troisième fois un Tableau de bord dont les deux derniers sont exclusivement consacrés aux enseignements post-primaire et secondaire. La présente publication fait une analyse descriptive des principales données statistiques des enseignements post-primaire et secondaire et de l'année scolaire 2009/10 et jette un regard sur l'évolution des indicateurs à partir de l'année scolaire 2003/04. L'objectif recherché est de donner une image à la fois synthétique et précise de la situation des ces ordres d'enseignement en 2009/2010 et de son évolution durant les cinq dernières années.

Les données présentées proviennent essentiellement du recensement scolaire organisé chaque année par la Direction des Etudes et de la Planification du MESSRS (DEP/MERSS) auprès des établissements d'enseignements secondaire et supérieur. Les indicateurs utilisés dans la présente ont été actualisés avec les données de population projetées à l'issu du recensement de 2006.

La réalisation du présent tableau de bord intervient au moment où le Burkina Faso a engagé une réforme de son système éducatif, élaboré et adopté sa politique nationale des enseignements secondaire, supérieur et de la recherche scientifique et met en œuvre plusieurs projets de développement (Projet Enseignement Post Primaire 2 (PEPP2) et du projet Education BAD V). Aussi la mise en œuvre de la décentralisation est dans sa phase de consolidation. Ce document pourra servir de base aux mesures des efforts consentis et des résultats atteints dans le cadre de la mise en œuvre des réformes éducatives et des différents projets ainsi que la situation de référence du Burkina Faso par rapport aux différents objectifs fixés dans le cadre des programmes mondiaux tels l'Education pour Tous / Procédure Accélérée et les Objectifs du Millénaire pour le Développement (OMD).

Le « Tableau de bord des enseignements post-primaire et secondaire » fait l'analyse des indicateurs d'accès, de participation, de qualité et d'efficacité du système éducatif burkinabé sur la période 2003/04 à 2009/2010. Il met en exergue les disparités régionales, de milieu ou de genre, de type d'enseignement et de statut d'établissement. Une place importante a été accordée à la représentation graphique des données, de manière à rendre la lecture plus attractive et facile. Pour chaque rubrique, les données de l'année scolaire 2009/2010 sont présentées par région.

Nous formulons nos remerciements à tous ceux qui ont d'une manière ou d'une autre contribué à l'élaboration de ce document, notamment l'Union européenne à travers le Projet d'appui au renforcement des capacités du système statistique national (ARC-SSN).

Le Ministère espère que les lecteurs trouveront dans cette publication l'information essentielle pour mieux apprécier le niveau de développement des enseignements post-primaire et secondaire et de mesurer les défis à relever dans les années à venir. Il compte sur les critiques et suggestions pour améliorer les prochaines éditions du document, afin de faire du Tableau de bord un outil d'aide à la prise de décision pour l'amélioration du système éducatif burkinabé.

Le Ministre

**Pr Joseph PARE**  
Officier de l'Ordre national



## SOMMAIRE

	pages
<i>Avant propos</i>	3
<i>Sigles et abréviations</i>	6
<i>Résumé</i>	7-8
<i>Indicateurs Clés</i>	9
<i>Contexte général</i>	10-11
<b>Partie 1 : Moyens financiers</b>	12-14
<b>Partie 2 : Enseignement post-primaire</b>	
Effectif des élèves au post-primaire	16-17
Orientation en fin de primaire	18-19
Taux brut d'admission en sixième	20-21
Taux brut de scolarisation au post-primaire	22-23
Taux d'achèvement au post-primaire	24-25
<b>Partie 3 : Enseignement secondaire</b>	
Effectif des élèves au secondaire	27-28
Orientation en fin de post primaire	29-30
Taux brut d'admission en seconde	31-32
Taux brut de scolarisation au secondaire	33-34
Taux d'achèvement au secondaire	35-36
<b>Partie 4 : Les ressources matérielles et humaines</b>	
Nombre d'établissements post-primaire et secondaire	38-39
Nombre de salles de classe au post-primaire	40-41
Nombre de salles de classe au secondaire	42-43
Conditions d'accueil au post primaire et au secondaire Ratio élèves / classe	44-45
Conditions d'accueil au post primaire et au secondaire, Commodités	46-47
Effectif des enseignants	48-49
<b>Partie 5 : Résultats scolaires</b>	
Taux réussite aux examens aux post primaire et secondaire	51-52
Profils de scolarisation et rétention	53-54
Rendements internes du système	55-56

## Sigles et abréviations

ARC SSN	Appui au Renforcement des Capacités du Système Statistique National
BAD	Banque africaine de développement
CAP	Certificat d'aptitude professionnelle
CEP	Certificat d'études primaires
CIOSPB	Centre national de l'information, de l'orientation scolaire, professionnelle et des bourses)
CM2	Cours moyen deuxième année
DEP	Direction des études et de la planification
EBCVM	Enquête burkinabé sur les conditions de vie des ménages
EDS	Enquête démographique et de santé
EPE	Etablissement public de l'Etat
ESG	Enseignement secondaire général
ESTP	Enseignement secondaire technique et professionnel
FONER	Fonds National pour l'Education et la Recherche
INSD	Institut National de la Statistique et de la Démographie
ISU	Institut de Statistiques de l'UNESCO
MEBA	Ministère de l'enseignement de base et de l'alphabétisation
MESSRS	Ministère des enseignements secondaire, supérieur et de la recherche scientifique
PDDEB	Programme décennal de développement de l'éducation de base
PEPP2	Projet Enseignement Post Primaire 2
PTF	Partenaires Techniques et Financiers
QUIBB	Questionnaires unifiés des indicateurs de base du bien – être
RGPH	Recensement général de la population et de l'habitation
TACH	Taux d'achèvement
TAMA	Taux d'accroissement moyen annuel
TAP	Taux d'achèvement du primaire
TBA	Taux brut d'admission
TBS	Taux brut de scolarisation

## RESUME

Les ressources consacrées à l'éducation sont en hausse en 2010. En effet la part du budget de l'Etat consacrée à l'éducation est passée de 16,3% à 17,9% 2010. La part du budget du MESSRS dans le budget de l'Etat est aussi en augmentation. Cette part passe de 5,8% en 2009 à 6,2% en 2010. D'un montant de 74 514 millions FCFA, le budget du MESSRS est en hausse de 31% par rapport à celui de 2009.

En 2009/10 la population scolarisable s'élève à 1 401 819 au post-primaire et à 945 542 au secondaire.

On relève que 439 501 élèves ont fréquenté le post primaire dont 43,7% de filles. Les effectifs ont augmenté de manière significative (17,1%) par rapport à l'année 2008/09. Cette augmentation est plus forte dans le secteur public et dans l'enseignement général. L'augmentation des effectifs dans les provinces prioritaires est multipliée par 2,9 au cours de l'année 2009/2010.

Au secondaire on compte 97 888 élèves dont 37% de filles. Cet effectif est en progression de 6,1% par rapport à l'année scolaire précédente.

La transition du primaire au post primaire est également en hausse, mais reste faible. Seulement 54,21% des élèves du primaire accèdent au post primaire. Le pourcentage des admis au CEPE qui accèdent au post primaire est de 83,3%.

Ainsi le taux brut d'accès (TBA) au post primaire, atteint 31,4%. Ce niveau est en deçà de l'objectif de 40% fixé dans le cadre du PEPP2. Le TBA au post primaire est néanmoins en hausse de 6,3 points par rapport à l'année précédente. Cette situation peut s'expliquer d'une part par l'amélioration du taux de succès au CEP et d'autre part par l'accroissement des capacités d'accueil et de l'effet des mesures prises dans le cadre de la réforme du système éducatif.

Quant au taux brut de scolarisation (TBS) au post primaire de 29,7% en 2009/10 il a enregistré un gain de 3,3 points par rapport à 2008/09. Mais il demeure faible au regard de l'objectif de 33,6% fixé dans le cadre du PEPP2. La croissance du TBS entre 2003/04 et 2009/10 est demeuré également faible (10,8 points), jouant ainsi sur le taux d'achèvement post primaire et la transition post primaire secondaire.

Le taux d'achèvement (TACH) du post primaire est de 17,1 % en 2009/10 ; ce qui signifie que sur 100 enfants d'une génération plus de 82 n'accèdent pas en dernière année du post primaire. Ce taux est éloigné des objectifs du PEPP2 qui fixe un taux de 23% en 2010.

Le taux de transition du post primaire au secondaire est en baisse de 12 points par rapport à l'année 2008/2009.

De ce fait le TBA en seconde (8,5%) est en baisse de 2 points par rapport à l'année précédente. Cependant le TBS au secondaire (10,4%) est quant à lui en légère hausse de 0,2 points par rapport à l'année précédente. Ces moyennes nationales des indicateurs cachent de fortes disparités régionales.

En effet l'écart absolu entre le plus fort et le faible TBA est de 30,9 points au post primaire et de 20 points au secondaire. Les disparités entre filles et garçons sont aussi importantes et ce malgré la sensibilisation pour l'accès et le maintien des filles dans le système. Ainsi l'indice de parité au TBA filles/garçons est de 0,75 en 6<sup>ème</sup> et de 0,54 en seconde. En outre 74,6% des nouvelles salles de classe appartiennent à l'enseignement général. D'autre part le ratio moyen élèves/classe est de 75 au post primaire et 49 au secondaire. Au post primaire public, ce ratio est de 81 élèves/classe contre 68 dans privé. Le ratio élèves/classe est de 77 dans l'enseignement général contre 26 dans l'enseignement technique et professionnel. Mais ces écarts sont plus réduits de façon générale au secondaire.

En 2009/2010, on dénombre 8 309 enseignants. Cet effectif est en nette augmentation de 1 038 enseignants par rapport à 2008/2009, soit 14,3%. Le corps enseignant au secondaire se caractérise par la faible proportion de femmes (18,7%), une baisse de la proportion des professeurs qualifiés et une inéquitable répartition des professeurs entre les régions.

A la session de 2010, les taux de réussite au BEPC et au BAC sont respectivement de 30,7% et de 38,84%. Ces taux sont en hausse respectivement de 2,41 et de 3,21 points par rapport aux sessions de 2009.

Le profil de scolarisation transversal de 2009/10 indique deux problèmes majeurs : une faiblesse de l'accès à tous les niveaux du système et une forte décroissance des effectifs de la sixième à la terminale.

Au post primaire, les rendements internes sont faibles. Les taux de promotion du post primaire varient entre 63,2% et 78%. Ces taux augmentent progressivement dans les différents niveaux. Cette même tendance du taux de promotion s'observe au niveau du secondaire. Le gaspillage des ressources ou déperdition est dû à 71% aux abandons au post primaire et à 73% au secondaire ; alors que la déperdition due aux redoublements est d'environ 29% au post primaire et de 27% secondaire. Au post primaire on utilise 5 fois plus ressources pour maintenir un élève jusqu'à l'achèvement du cycle ; dans le secondaire il faut 4 fois plus de ressources.

## INDICATEURS CLES

Indicateurs	2004/2005	2006/2007	2009/2010	Variation 2004/05	Cible 2009/2010
<b>1. Effectif des élèves 1er et 2nd cycles du secondaire</b>	295 412	352 376	<b>537 389</b>	81,9%	
Pourcentage de filles	40,7%	41,6%	42,49%	4,4%	45%
<b>1a. Effectif des élèves au 1er cycle</b>	<b>236 767</b>	<b>280 712</b>	<b>439 501</b>	<b>85,6%</b>	
1a1. Pourcentage de filles	41,7%	42,6%	43,7%	4,8%	
<b>1b. Effectifs des élèves au 2nd cycle</b>	<b>58 645</b>	<b>71 664</b>	<b>97 888</b>	<b>66,9%</b>	
1b1. Pourcentage de filles	36,9%	37,6%	37,0%	0,4%	
<b>2 Taux Brut d'Admission en 6ème et en 2nde</b>					
<b>2a. Taux brut d'admission en 6e (en %)</b>	22,1	23,2	31,4	42,1%	40
2a1. TBA Filles (en %)	18,8	20,1	27,6	46,8%	
2a2. TBA 18 Provinces prioritaires (PP) (%)		13,1			
<b>2b. Taux brut d'admission en 2nd (en %)</b>	<b>8,4</b>	<b>8,75</b>	<b>8,5</b>	<b>1,2%</b>	<b>14</b>
2b1. TBA Filles (en %)	6,3	6,4	6,0	-4,8%	
2b2. TBA 18 Provinces prioritaires (PP) (%)		2			
<b>3 TBS du 1er et 2nd cycles du secondaire</b>					
<b>3a. Taux brut de scolarisation 1er cycle (en %)</b>	<b>20,3</b>	<b>22,9</b>	<b>29,7</b>	<b>46,3%</b>	<b>33,6</b>
3a1. TBS Filles (en %)	17,3	19,9	25,8	49,1%	
3a2. TBS 18 Provinces Prioritaires (en %)		10,8	16,0		
<b>3b. Taux brut de scolarisation 2nd cycle</b>	<b>8</b>	<b>9,3</b>	<b>10,4</b>	<b>30,0%</b>	<b>13,3</b>
3b1. TBS Filles (en %)	5,6	6,7	7,6	35,7%	
3b2. TBS 18 Provinces prioritaires (en %)		1,9	2,7		
<b>4. Nombre de salles de classes</b>	<b>4708</b>	<b>5599</b>	<b>7851</b>	<b>66,8%</b>	
Premier cycle	3514	4109	5858	66,7%	
dont 18 Provinces prioritaires	428	523			
Second cycle	1194	1490	1993	66,9%	
dont 18 Provinces prioritaires	88	106			
<b>5. Nombre d'enseignants permanents</b>	<b>4629</b>	<b>5906</b>	<b>8309</b>	<b>79,5%</b>	
% des titulaires de titre de capacités pédagogiques		56,6	54,4		
<b>6. Taux de redoublement (en %)</b>					
6a. Sixième		23,7	25,6		<b>16</b>
6b. Cinquième		22,9	24,9		16
6c. Quatrième		24,3	27,6		16
6e. Seconde		19,3	20,6		11
6f. Première		19,6	18,9		11
<b>7. Taux d'abandon (en %)</b>					
7a. Sixième (en %)		17,7	11,1		
7b. Cinquième (en %)		10,4	8,8		
7c. Quatrième (en %)		<b>0,7</b>	-5,6		
<b>8. Taux de survie (en %)</b>					
Taux de survie de la troisième	45	51,2	61,12	35,8%	55
Taux de survie de la Terminale	63	54,2	18,80	-70,2%	73
<b>9. Taux de réussite au BEPC (en %)</b>	<b>42,5</b>	<b>38</b>	<b>30,7</b>	<b>-27,7%</b>	
Dont filles	36,3				
<b>10. Taux d'achèvement du premier cycle (en %)</b>	<b>11,3</b>	<b>13,3</b>	<b>17,1</b>	<b>51,3%</b>	<b>23</b>
Dont filles	<b>9,3</b>	<b>11</b>	14,7	58,1%	
<b>11. Taux de réussite au BAC (en %)</b>	<b>33,1</b>		<b>38,84</b>	<b>17,3%</b>	
Dont filles					
<b>12. Taux d'achèvement du second cycle (en %)</b>	<b>4,7</b>	<b>5,8</b>	<b>7,0</b>	<b>48,9%</b>	<b>23</b>
Dont filles	1,7	2,1	5,4	217,6%	

## CONTEXTE GENERAL

### Les points saillants

- ✚ Population à forte composante jeune
- ✚ La composante éducation de l'IDH du Burkina Faso plus faible comparativement aux pays de l'UEMOA

### Commentaire général

Le dernier recensement général de la population et de l'habitation (RGPH 2006) du Burkina Faso a dénombré 14 017 262 habitants composés de 48,3% d'hommes et 51,7% de femmes. La population vit essentiellement en milieu rural 77,3%. Elle est en pleine croissance démographique avec un taux d'accroissement annuel de 3,1%. La population est à forte composante jeune : les moins de 20 ans représentent 57 % de la population et l'âge médian est de 15,5 ans. Les enjeux en termes d'investissements éducatifs sont importants. La répartition géographique de la population présente dans son ensemble, des disparités régionales assez marquées.

Le seuil de pauvreté est estimé en 2003 à 82 672 F CFA par personne et par an. Sur cette base, la proportion de la population burkinabè vivant en-dessous de la ligne de pauvreté s'établit à 46,4%, en hausse de 1,1 point comparativement à 1998. En dépit de l'aggravation sensible de la pauvreté urbaine, la pauvreté au Burkina Faso demeure un phénomène essentiellement rural.

Au plan économique, l'économie burkinabè se caractérise par la prédominance du secteur primaire qui contribue à 80% au PIB et emploie près de 85% de la population active. Le chômage et le sous emploi touchent plus d'une personne sur cinq. La population active est occupée à 90% par un travail indépendant ou d'aide familial, les secteurs structurés, public et privé n'occupent que 7,4% de la population active.

En comparaison avec les autres nations du monde, le Burkina Faso est classé 161<sup>ème</sup> sur 169 pays dans le rapport 2010 sur le développement humain durable du PNUD. Cet indicateur connaît une modification dans sa composante éducation. En effet, la durée moyenne de scolarisation et l'espérance de vie scolaire sont utilisées en lieu et place du taux d'alphabétisation et du taux combiné de scolarisation. Les deux indicateurs de la partie composante éducation de l'IDH du Burkina Faso sont plus faibles comparativement aux pays de l'UEMOA. Le Burkina Faso se classe 7<sup>e</sup>/8 pour la durée moyenne attendue de la scolarisation et 8<sup>e</sup> /8 pour ce qui est de l'espérance de vie scolaire ou la durée moyenne de la scolarisation.

La population scolarisable au post-primaire et au secondaire en 2009/10 sont respectivement de 1 401 819 et de 945 542. Les taux bruts de scolarisation du post primaire et du secondaire en 2009/2010 ne sont que de 29,7% et 10,4%.

**Sources** : RGPH 1996, EBCVM 2003, EDS 2003, QUIBB 2007, Annuaire 2006, INSD ; Rapport sur le DHD, 2009 ; Site Internet unesco.org,

## CONTEXTE GENERAL

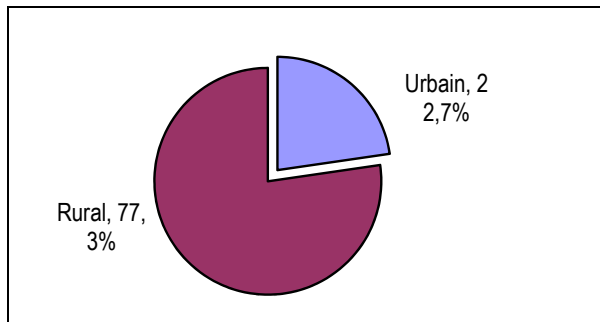
### 1. CONTEXTE SOCIO-ECONOMIQUE VIS-A-VIS DES PAYS SUB-SAHARIENS

Pays	Popu- lation en 2005	Nom-bre d'habitants au km <sup>2</sup>	Revenu National brut par habitant en 2008 (en PPA en \$)	Indice de Développe- ment Humain	Espé- rance de vie	Durée attendue de scolarisation	Durée moyenne de la scolarisation	Rang
Bénin	8,2	60,0	1499	0,435	62,3	9,2	3,5	134/169
<b>Burkina Faso</b>	<b>13,7</b>	<b>47,0</b>	<b>1215</b>	<b>0,305</b>	<b>53,7</b>	<b>5,8</b>	<b>1,3</b>	<b>161/169</b>
Côte d'Ivoire	17,9	52,0	1625	0,397	58,4	6,3	3,3	149/169
Guinée-Bissau				0,289	48,6	9,1	2,3	164/169
Mali	13,1	10,0	1171	0,309	49,2	8,0	1,4	160/169
Niger	13,5	9,0	675	0,261	52,5	4,3	1,5	167/169
Sénégal	11,4	51,0	1816	0,411	56,2	7,5	3,5	144/169
Togo	6,0	86,0	844	0,428	63,3	9,6	5,3	139/169

Source : rapport 2010 du PNUD

### 2. Contexte socio-économique du Burkina

#### ■ POPULATION PAR MILIEU DE RESIDENCE



SOURCE : RGPH 2006,

#### ■ Les facteurs démographiques

Taux brut de natalité 2006	46‰		
Indice synthétique de fécondité 2006	6,2		
Taux brut de mortalité 2006	14,8‰		
Quotient de mortalité infanto juvénile 2003	184,0‰		
Niveau d'activité			
	Urbain	rural	Ensemble
Taux de chômage en 2007	8,6	2,2	3,3
Taux de sous emploi en 2007	20,8	19,1	19,4

SOURCE : RGPH 2006, EAQUIB2007

#### ■ Niveau des ressources et pauvreté

PIB/tête, 2004 en \$US	300	croissance PIB réel en 2005	7,1%
------------------------	-----	-----------------------------	------

Source : Rapport Zone franc 2005, Banque de France,

#### ■ Incidence de la pauvreté en 2003

	Urbain	Rural	Ensemble
	19,9%	52,3%	46,4%

Sources : EBCVM 2003, estimation, INSD

#### ■ Répartition en % de la population qui travaille par statut de l'emploi

	Groupes socio-économiques						
	Indépendants	parapublic	Salarié du privé	employeur	Aide familial	Apprenti/stagiaire	Bénévole
%	52,3	3,9	3,3	0,2	37,7	2,3	0,3

Source EAQUIBB 2007, INSD

**Partie I :**

**MOYENS FINANCIERS**

## MOYENS FINANCIERS

### Points saillants

- ✚ Forte croissance de la part du budget du MESSRS dans le budget Etat en 2010
- ✚ Hausse importante de la part des investissements et des fonds propres

### Commentaire général

Le budget 2010 du MESSRS s'élève à 74 514 millions FCFA. Il est en hausse de 31% par rapport à celui de 2009.

Cette forte croissance du budget 2010 du MESSRS doit être mise d'une part en rapport avec l'évolution du budget de l'Etat 2010 qui a connu une hausse de 22% par rapport au budget 2009 et d'autre part, l'entrée en vigueur des fonds FTI pour le développement du système éducatif. La part du budget de l'Etat consacrée à l'éducation s'est accrue dans le même temps passant de 16,3% à 17,9%. Cette part, quoiqu'en augmentation, est en deçà des 20% recommandés au niveau international. Dans cette même dynamique la part du budget du MESSRS dans le budget de l'Etat augmente, passant de 5,8% en 2009 à 6,2% en 2010 ;

Par rapport au budget du MESSRS 2009, la part affectée aux investissements s'est considérablement accrue passant de 18 à 27% en 2010.

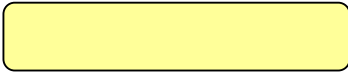
Les autres postes du Budget sont restés constants ou en baisse par rapport au budget 2009. Ainsi la part consacrée au fonctionnement est restée constante, 3% et la part consacrée au personnel et aux transferts courants sont en légère baisse.

Depuis 2008, le financement du budget d'investissement se fait essentiellement sur les ressources ordinaires de l'Etat. Le financement des investissements par les ressources ordinaires est passé de 19% en 2009 à 90% en 2010. Ce changement graduel dans le mécanisme du financement du budget d'investissement s'explique par les appuis budgétaires non ciblés privilégiés par les partenaires (l'UE et les fonds du Fast Track Initiative (FTI)), qui ont facilité la mise des fonds au budget de l'Etat et du MESSRS.

#### Notes méthodologiques :

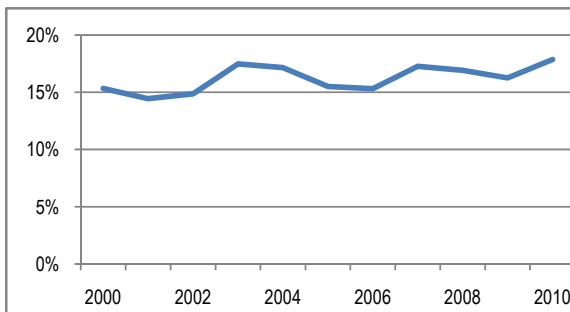
Transferts courants = subventions aux universités + subventions aux établissements conventionnés + aux organisations internationales, + (bourses, prêts, aides, alimentation, soins des étudiants) non compris les salaires intégrés dans les dépenses de personnel.

**Sources** : Lois de finances

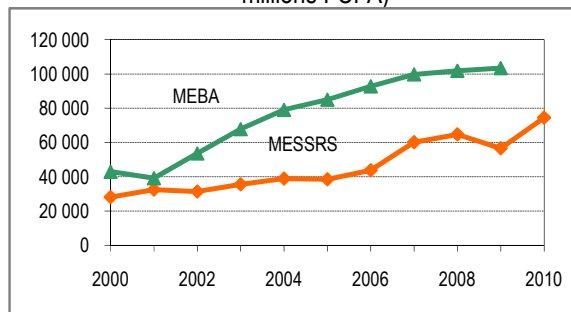


	Budget 2010 (en millions FCFA)	Evolution /				Part du budget éducation et MESSRS dans le budget de l'Etat			
		2009		2005		Part 2010	Evolution		
		(en millions FCFA)	en %	(en millions FCFA)	en %		2009	2005	
<b>Budget Etat</b>	1 197 002	212 728	<b>22</b>	400 816	<b>50</b>				
<b>Budget éducation</b>	213 937	53 768	<b>34</b>	90 370	<b>73</b>	Education	17,9%	5,5% 11,4%	
<b>Budget MESSRS</b>	74 514	17 833	<b>28</b>	35 963	<b>93</b>	MESSRS	6,2%	1,8% 4,5%	

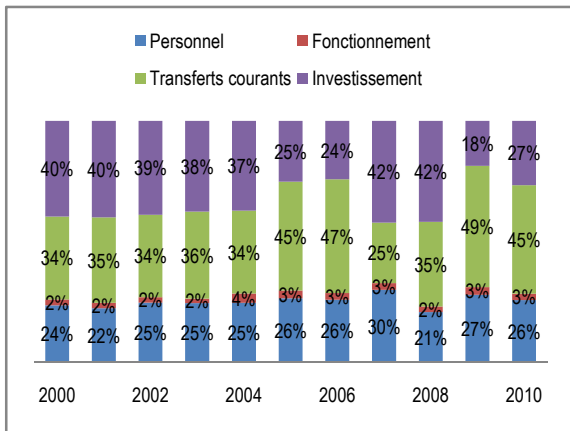
■ Evolution de la part du budget consacrée à l'éducation



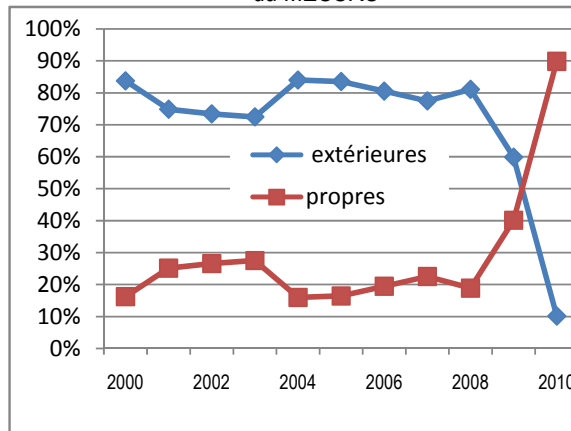
■ Evolution du budget du MESSRS et du MEBA (en millions FCFA)



■ Evolution de la structure du budget du MESSRS



■ Origine du financement du budget d'investissement du MESSRS



**Partie II :**

**ENSEIGNEMENT POST PRIMAIRE**

## EFFECTIF DES ELEVES AU POST PRIMAIRE

### Les points saillants

- ✚ Vers une réduction des disparités régionales
- ✚ Rebond des effectifs dans l'enseignement technique et professionnel
- ✚ Forte croissance des effectifs du post primaire

### Commentaire général

En 2009/2010, 439 501 élèves ont fréquenté le post primaire dont 43,7% de filles. Le poids du privé, de l'enseignement technique et professionnel et des provinces prioritaires sont respectivement de 40,4%, 1,6% et 16,3%. L'accroissement annuel des effectifs est plus significatif, 17,1% contre 9,1% l'année précédente.

Cette augmentation est beaucoup plus forte au public qu'au privé, dans l'enseignement général que dans l'enseignement technique et professionnel, dans les provinces prioritaires que non prioritaires.

Entre 2004/05 et 2009/2010, les effectifs des élèves ont progressé de 202 832 élèves soit 85,7% d'accroissement relatif.

Les cours du soir longtemps ignorés dans la production statistique se révèlent être un maillon important dans la scolarisation. Environ 7,8% des élèves du post primaire y sont inscrits. .

Les provinces prioritaires ont relativement scolarisé plus d'élèves que les provinces non prioritaires en référence à l'année de base 2003/2004. En effet l'augmentation des effectifs dans les provinces prioritaires est multipliée par 2,9 contre 1,9 dans l'autre groupe de provinces. Sur toute cette période l'enseignement technique et professionnel n'a évolué que de 6% contre 108% dans l'enseignement général.

Entre 2008/2009 et 2009/2010, l'accroissement des effectifs au niveau des régions a varié entre 11,1% et 25,6%. Sept régions sur treize ont enregistré un taux d'accroissement supérieur à 20,6%. La région des Hauts Bassins a le taux de croissance le plus faible en 2009/10. Ce sont seulement trois régions qui n'ont pas atteint 15%. Dans l'ensemble la tendance est à un équilibrage de la scolarisation entre les différentes régions.

#### Notes méthodologiques :

TAMA= Taux d'accroissement moyen annuel

Sources : Enquêtes annuelles/DEP/MESSRS

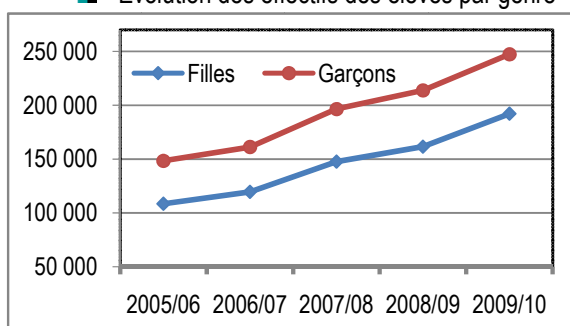
## EFFECTIF DES ELEVES AU POST PRIMAIRE

### Effectifs

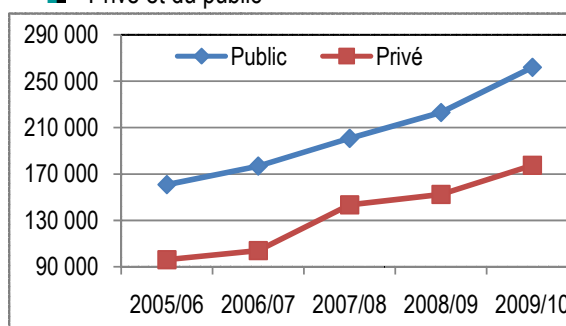
Effectif 2009/10	% Filles	% ESTP	Privé	% Provinces Prioritaires	cours du soir	Evolution 2008/09		Evolution 2004/05	
						En effectif	en %	en effectif	en %
439 501	43,7%	1,6%	40,4%	16,3%	7,8%	64 095	17,1	20 2832	85,7

### Evolution

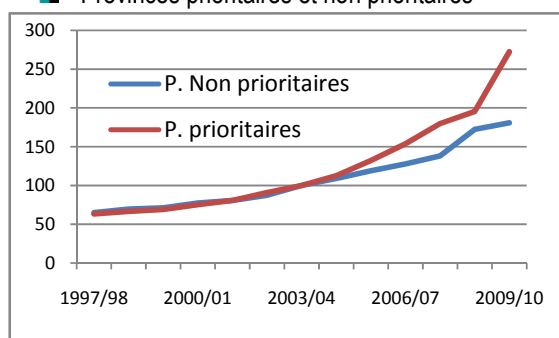
#### Evolution des effectifs des élèves par genre



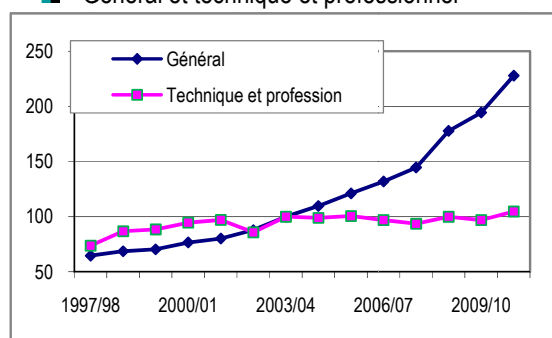
#### Privé et du public



#### Provinces prioritaires et non prioritaires



#### Général et technique et professionnel



### Les disparités régionales

Régions	Effectifs 2009/2010	Evolution en 2008/2009		Poids des régions
		en effectif	en %	en %
Boucle du Mouhoun	38 073	7 007	22,60	8,70
Cascades	18 691	3 112	20,00	4,30
Centre	98 965	10 517	11,90	22,50
Centre Est	32 297	5 740	21,60	7,30
Centre Nord	25 041	2 968	13,40	5,70
Centre Ouest	39 976	7 117	21,70	9,10
Centre Sud	18 988	3 851	25,40	4,30
Est	23 658	4 066	20,80	5,40
Hauts Bassins	59 594	5 974	11,10	13,60
Nord	34 852	5 645	19,30	7,90
Plateau Central	21 214	3 624	20,60	4,80
Sahel	9 241	1 886	25,60	2,10
Sud Ouest	18 911	2 588	15,90	4,30
Burkina Faso	439 501	64 095	17,10	100
médiane	25 041	4066	20,60	5,70
Intervalle de variation	9241 à 98965	1886 à 10517	11 à 26	2 à 23

## ORIENTATION EN FIN DE PRIMAIRE

### Points saillants

✚ Un élève sur deux au CM2 en 2008/09 n'accède pas au post primaire

### Orientation

En 2009/10, 123 737 nouveaux élèves ont accès au post primaire soit un accroissement de 30,2% par rapport à 2008 - 2009. Malgré cet effort impressionnant, il ne présente que 83,3% des admis au CEP de la session 2009. Le taux de réussite a été de 72,7% en 2009 contre 58,5% pour la période de 2008.

La transition du primaire au post primaire reste faible. En 2009/10, 1 élève sur 2 a accès au post primaire ; ce qui est une amélioration par rapport à l'année précédente.

L'analyse des orientations scolaires montre que la quasi-totalité des élèves sont orientés vers l'enseignement général (98,7%). Le nombre d'élèves orienté dans l'enseignement technique et professionnel a connu néanmoins un accroissement de 40,4% par rapport à 2008/09.

L'enseignement public reste la principale destination des nouveaux entrants au post primaire. Il accueille plus de 68,5% des nouveaux entrants. Ce pourcentage est en baisse de 1,8 points par rapport à 2008/09. Comparativement à l'année précédente, il y a eu proportionnellement plus d'entrant dans le privé dont la part atteint 26,5% sans les élèves inscrits dans les cours du soir.

**Notes méthodologiques :**

**Sources :** Enquêtes annuelles/DEP/MESSRS

## ORIENTATION EN FIN DE PRIMAIRE

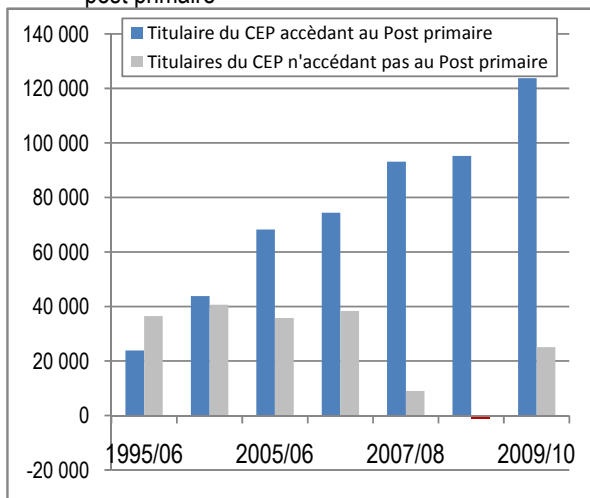
### Situation en fin de primaire

	1994/95	1999/00	2004/05	2005/06	2006/07	2007/08	2008/09
Effectifs CM2	86 112	114 559	150 800	161 247	175 293	19 1870	228 260
<b>Admis au Certificat d'études primaires</b>	<b>60 278</b>	<b>84 430</b>	<b>104 052</b>	<b>112 712</b>	<b>96337</b>	<b>93573</b>	<b>148 823</b>
Taux de réussite au certificat en %	70	73,7	69	69,9	66,8	58,5	72,7

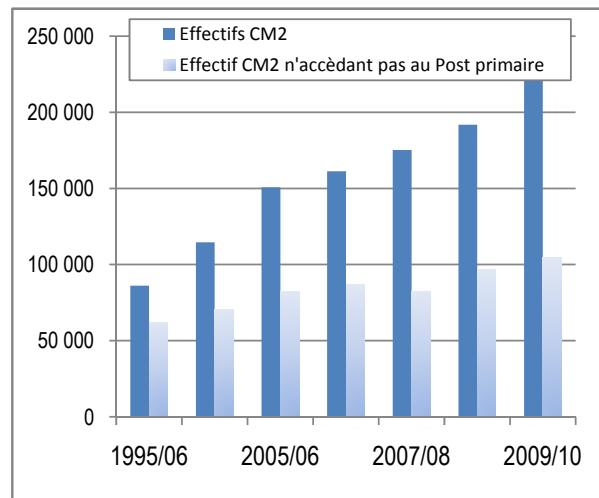
### Orientation en fin de primaire

	1995/96	2000/01	2005/06	2006/07	2007/08	2008/09	2009/10
<b>Technique et professionnel</b>	<b>918</b>	<b>1417</b>	<b>1237</b>	<b>1051</b>	<b>1254</b>	<b>1180</b>	<b>1657</b>
CAP professionnel public	266	504	475	287	535	504	729
CAP professionnel privé	652	913	762	764	719	676	928
<b>Général</b>	<b>22 933</b>	<b>42 381</b>	<b>67 023</b>	<b>73 330</b>	<b>86 100</b>	<b>93 852</b>	<b>122 080</b>
enseignement Général public	18 522	30 011	46 067	51 726	60 884	66 246	83 970
enseignement général privé	4 411	12 370	20 956	21 604	25 216	21 820	31 844
Cours du soir						5786	6 266
Titulaire du CEP accédant au Post primaire	23 851	43 798	68 260	74 381	93 117	95182	12 3737
Titulaires du CEP n'accédant pas au Post primaire	<b>36 427</b>	<b>40 632</b>	<b>35 792</b>	<b>38 331</b>	<b>8 983</b>	<b>1 459</b>	<b>25 086</b>
Effectif CM2 n'accédant pas au Post primaire	62 261	70 761	82 540	86 866	82 176	96 688	104 523
Taux de transition primaire – post primaire	27,70	38,23	45,27	46,13	53,12	49,61	54,21

### Titulaire du CEP accédant et n'accédant pas au post primaire



### Transition primaire au post primaire



## Taux brut d'admission en sixième

### Points saillants

- Amorce de la réduction des disparités entre filles et garçons
- Hausse importante du TBA en 2009/10
- Disparités régionales très fortes

### Commentaire

Le taux brut d'accès au post primaire est de 31,4%. Il indique que 3 enfants sur 10 en âge d'accéder à ce cycle peuvent y accéder. Ce niveau est très en deçà de l'objectif de 40% fixé dans le cadre du PEPP2. Le TBA des filles est de 27,6% et celui des garçons est de 35,2%.

Le TBA est en hausse de 6,3 points par rapport à l'année précédente. Cette situation peut s'expliquer par l'amélioration du taux de succès au CEP, l'accroissement des capacités d'accueil et des mesures prises dans le cadre de la réforme du système éducatif autorisant l'admission automatique de tous les élèves admis au CEP dans 45 communes.

La variation, par rapport à 2008/09, du TBA fille est plus importante que celui des garçons. Cela montre que la proportion de filles qui accèdent en 6<sup>ème</sup> a augmenté plus vite par rapport à celle des garçons marquant ainsi une amorce de la réduction des disparités à l'accès entre les filles et les garçons.

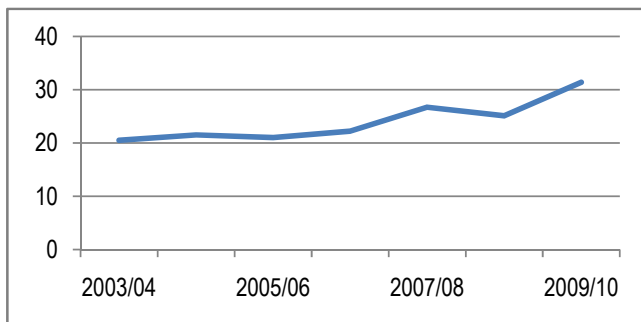
Les disparités régionales restent très fortes. Le TBA le plus élevé est enregistré dans la région du Centre (53,3%) tandis que le plus faible est enregistré dans la région du Sahel (13,4%). L'augmentation du TBA de 6 points s'est répercutée sur la totalité des régions. L'accroissement relatif varie de 63% au Sahel à 14% dans le Sud-ouest. De plus, 7 régions sur 13 ont des accroissements relatifs supérieurs à 25%.

Quant à la disparité de genre, l'indice de parité varie de 0,59 au Sahel à plus de 1 au Centre. Cinq régions sont largement en dessous de la moyenne nationale (Centre-nord, Est, Nord, Sahel et le Sud-ouest).

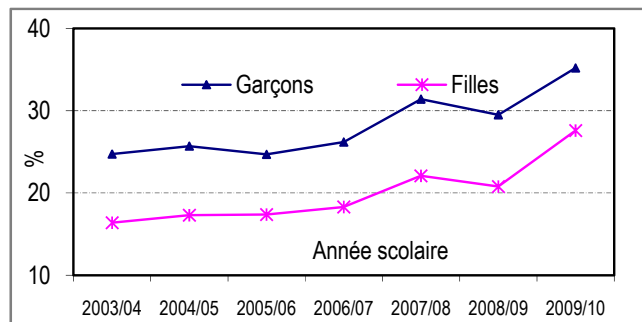
## TAUX BRUT D'ADMISSION EN SIXIEME

Burkina Faso	Niveau en 2009/2010			Variation par rapport à	
	Fille	Indice de Parité	Provinces prioritaire	2008/2009	2007/2008
<b>31,4%</b>	27,6%	0,78	15,8%	6,3%	4,7%

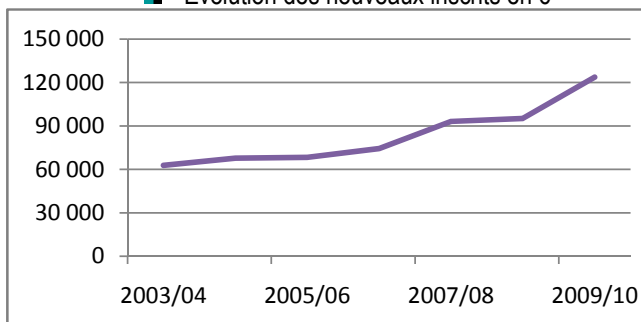
■ TBA post primaire des filles et des garçons



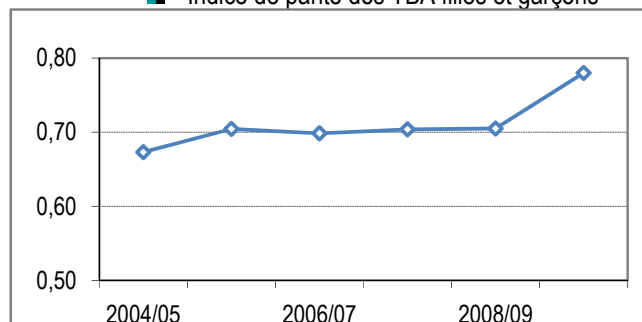
■ Evolution du TBA au post primaire



■ Evolution des nouveaux inscrits en 6<sup>ième</sup>

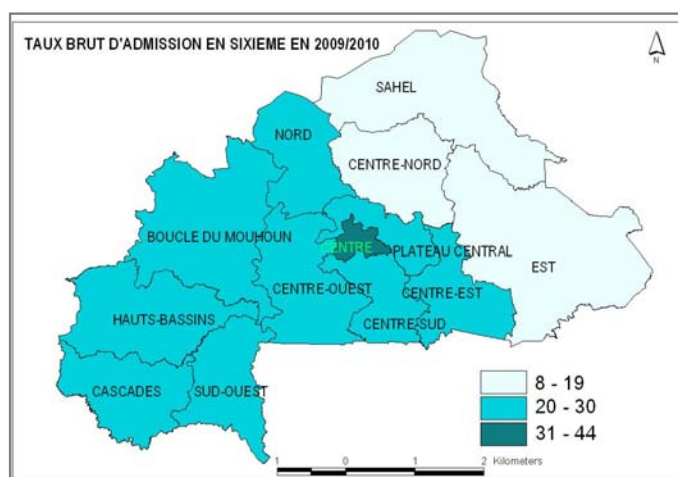


■ Indice de parité des TBA filles et garçons



■ Disparités régionales

Régions	TBA en sixième	Parité
Boucle du Mouhoun	27,8	0,81
Cascades	33,3	0,77
Centre	53,3	1,01
Centre Est	30,5	0,78
Centre Nord	21,4	0,69
Centre Ouest	33	0,7
Centre Sud	36	0,84
Est	18,5	0,67
Hauts Bassins	36,5	0,78
Nord	30,8	0,65
Plateau Central	34,9	0,82
Sahel	13,4	0,59
Sud Ouest	32,7	0,64
<b>Burkina Faso</b>	<b>31,4</b>	<b>0,78</b>
Médiane	32,7	0,77
Intervalle de variation	13,4 à 53	0,59 à 1,01



## TAUX BRUT DE SCOLARISATION AU POST PRIMAIRE

### Les points saillants

- ✚ Taux brut de scolarisation au post primaire faible
- ✚ Disparité régionale très forte.

### Commentaire général

Le taux brut de scolarisation (TBS) de 29,7% au post primaire en 2009/10 a enregistré un gain de 3,3 points par rapport à 2008/09. Il demeure faible au regard de l'objectif de 33,6% fixé dans le cadre du PEPP2. La croissance du TBS depuis 2003/04 reste faible seulement 10,8 points.

La réduction des inégalités entre filles et garçons est aussi lente. L'indice de parité est passé de 0,74 à 0,77. Pour 8 filles scolarisées on compte 10 garçons scolarisés en terme relatif.

Toutes les régions ont enregistré une hausse de leur TBS de plus 1,5 points en 2009/10. Cette hausse est supérieure à 3,7 points pour la moitié des régions. Tout comme l'année scolaire 2008/2009, le sahel demeure la région la plus faiblement scolarisée (9,1%) et le centre la plus fortement scolarisée (55%) et seulement cinq régions sur les treize ont un TBS supérieur au TBS national qui n'est que de 29,7%. Les disparités régionales restent importantes. Néanmoins on note globalement une réduction des disparités de scolarisation comme le montre la baisse du coefficient de variation qui passe de 0,39 à 0,36

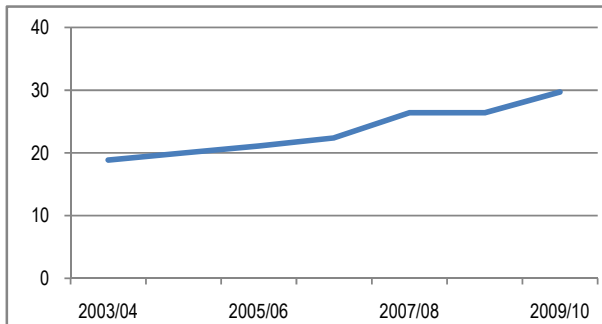
Les perspectives de croissance du TBS s'améliorent compte tenu de la supériorité du TBA enregistré en 2009/10 sur le TBS. En effet une croissance réelle du TBS doit être impulsée par l'amélioration de l'accès et non par un gonflement des effectifs alimenté par le redoublement.

**Taux brut de scolarisation au post primaire** : Rapport entre le nombre d'enfants (tous âges confondus) fréquentant le post primaire et le nombre total d'enfants âgés de 12 à 15 ans (13 à 16 ans avant l'année scolaire 2008/2009)

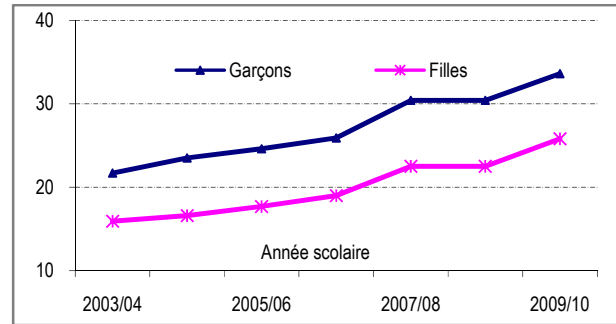
## TAUX BRUT DE SCOLARISATION AU POST PRIMAIRE

Niveau en 2009/2010				Variation par rapport à	
Ensemble	Fille	Indice de Parité	Provinces prioritaire	2008/2009	2003/2004
29,7%	25,8%	0,77	16,0%	3,3	10,8

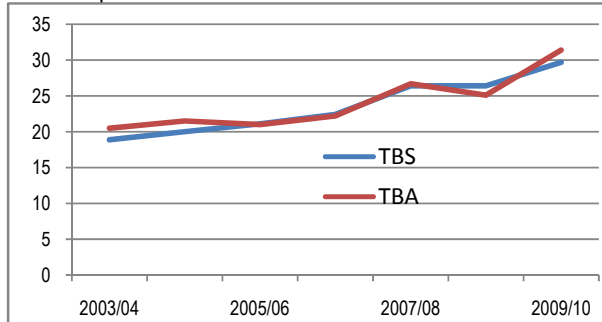
■ TBS du post primaire



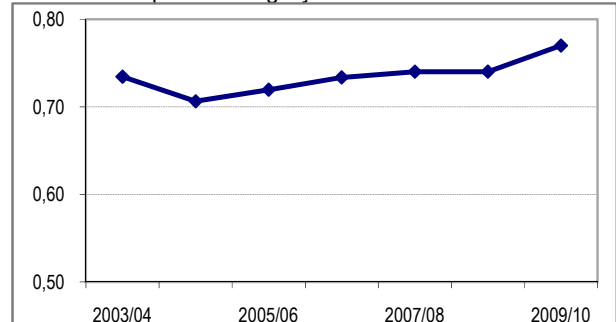
■ TBS du post primaire des filles et des garçons



■ Comparaison TBA et TBS

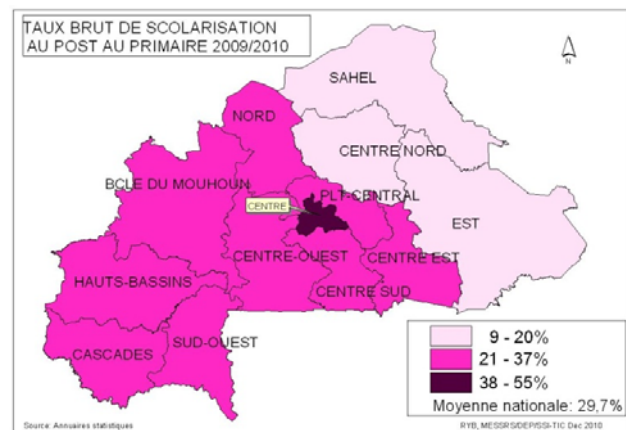


■ Indice de parité filles/garçons



■ Disparités régionales

Régions	TBS 2009/10	Parité
Boucle du Mouhoun	25,1	0,75
Cascades	31,5	0,68
Centre	55	1,04
Centre Est	27,1	0,75
Centre Nord	19,7	0,67
Centre Ouest	31,6	0,65
Centre Sud	29	0,8
Est	18,1	0,65
Hauts Bassins	37,4	0,76
Nord	27,7	0,66
Plateau Central	29,1	0,78
Sahel	9,1	0,53
Sud Ouest	30,1	0,58
<b>Burkina Faso</b>	<b>29,7</b>	<b>0,77</b>
Médiane	29	0,68
Intervalle de variation	9,1 à 31,7	0,53 à 1,04



## TAUX D'ACHEVEMENT DU POST PRIMAIRE

### Points saillants

- ✚ Lente croissance du taux d'achèvement
- ✚ Accentuation des disparités régionales
- ✚ légère amélioration de la parité filles et garçons

### Commentaire général

Le taux d'achèvement (TACH) du post primaire est de 17,1 % en 2009/10, ce qui signifie que sur 100 enfants d'une génération plus de 82 n'accèdent pas en dernière année du post primaire. Ce taux est éloigné l'objectif du PEPP2 fixé à 23% en 2010. Par rapport à l'année précédente, la progression du TACH est de 1,3 point. Les accroissements annuels du TACH restent faibles. Sur la période de 2003/04 à 2009/10, le taux d'achèvement est passé de 10,0% à 17,1% soit une croissance moyenne annuelle d'à peine un point. La réalisation d'un taux d'achèvement du post primaire de 100% restera pendant longtemps une cible lointaine si rien n'est fait pour augmenter les capacités d'accueils et améliorer l'efficacité interne du système.

La comparaison du taux brut d'admission et du taux d'achèvement montre qu'il existe un écart important et qui s'est creusé en 2009/10. L'écart passe de 9,3% en 2008/09 à 14,3% en 2009/10. Ceci est caractéristique d'un système confronté aux problèmes d'efficacité interne et/ou d'un début d'accélération de la scolarisation.

Les disparités entre filles et garçons sont aussi importantes et ce, malgré la sensibilisation pour l'accès et le maintien des filles dans le système. Les taux d'achèvement des filles et des garçons sont respectivement de 14,7% et de 19,6%. L'indice de parité entre les filles et les garçons est de 0,75.

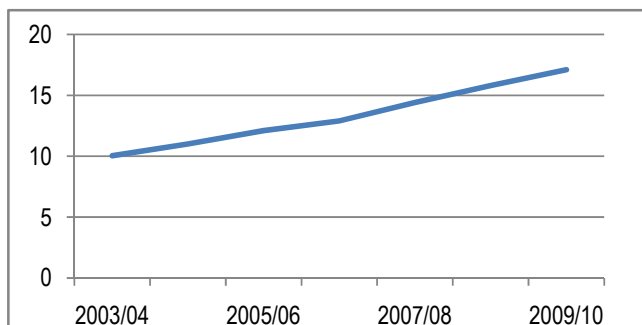
Au plan régional, le taux d'achèvement du post primaire varie de 43,4% dans la région du Centre à moins de 3,5% au Sahel soit un rapport de moins d'un dixième. Comme l'année précédente, seulement trois régions sur les treize ont un taux d'achèvement du post primaire supérieur au niveau national.

Taux d'achèvement du post primaire :

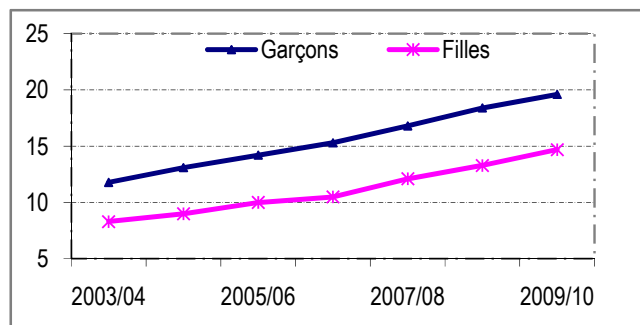
## TAUX D'ACHEVEMENT DU POST PRIMAIRE

Niveau en 2009/2010				Variation par rapport à	
Ensemble	Fille	Indice de Parité	Provinces prioritaire	2008/2009	2007/2008
17,1%	14,7%	0,75	5,58%	1,3	2,7

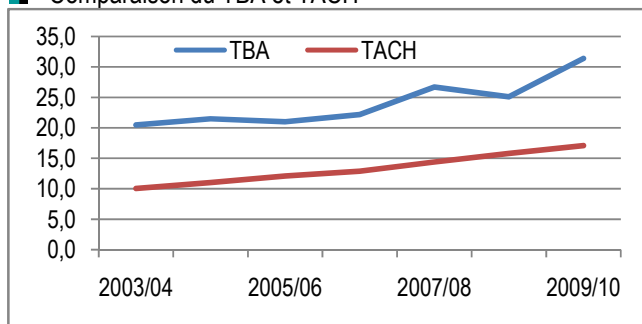
### Taux d'achèvement du post primaire



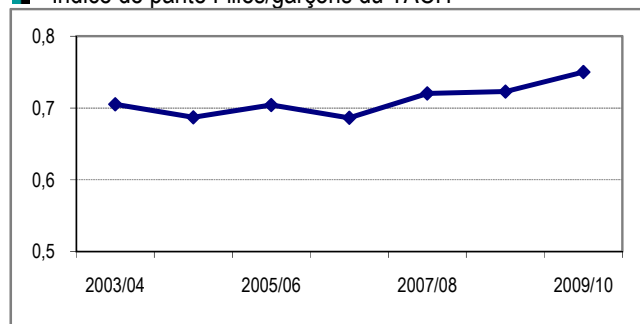
### TACH du post primaire des filles et des garçons



### Comparaison du TBA et TACH

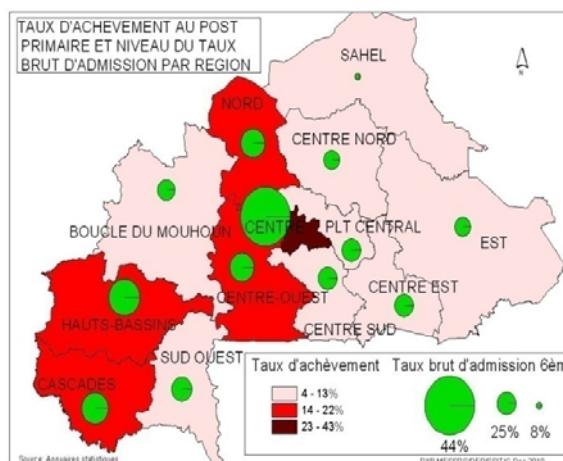


### Indice de parité Filles/garçons du TACH



### Disparités régionales

Régions	TACH 2009/10	Indice de parité
Boucle du Mouhoun	10,7	0,59
Cascades	18,4	0,58
Centre	43,4	1,03
Centre Est	12,0	0,7
Centre Nord	9,6	0,64
Centre Ouest	15,9	0,57
Centre Sud	12,1	0,69
Est	10,4	0,61
Hauts Bassins	22,3	0,7
Nord	16,2	0,64
Plateau Central	12,4	0,67
Sahel	3,5	0,52
Sud Ouest	13,1	0,45
Burkina Faso	17,1	0,75
Médiane	12,4	0,64
Intervalle de variation	3,5-43,4	0,5-1,0



**Partie III :**

**ENSEIGNEMENT SECONDAIRE**

## EFFECTIF DES ELEVES AU SECONDAIRE

### Les points saillants

- ✚ Un secteur privé dynamique.
- ✚ Un rythme d'accroissement assez soutenu
- ✚ La région du Centre accueille près de quatre élèves sur dix.

### Commentaire général

En 2009/2010, l'effectif des élèves du second cycle du secondaire est de 97 888 élèves en progression de 6,1% par rapport à l'année scolaire précédente. Cet effectif est composé de 37% de filles et de 63% de garçons. L'ensemble des établissements privés ont accueilli 48,7% des élèves contre 51,3% dans les établissements publics. L'essor du secteur privé dans ce domaine est très louable et a pu ainsi aider le secteur public à satisfaire les besoins de scolarisation. Moins d'un élève sur cinq est inscrit dans l'enseignement technique et professionnel.

Le taux de croissance annuel de 6,1% enregistré en 2009/2010 est largement inférieur à celui de 2008/2009 16,2%. Cette contre performance est à mettre en relation avec le taux de réussite du BEPC à la session 2009 qui a été le plus bas au cours des cinq dernières années 28,3%.

Sur la période 2004/2005 et 2009/2010, le rythme de croissance moyen annuel des effectifs a été de 11 %. Il est quasiment le même chez les filles que chez les garçons et ne permettrait pas la résorption de la disparité à moyen terme.

Le secteur privé connaît une croissance annuelle moyenne supérieure à celle du secteur public (12,9% contre 9%). Les besoins des populations en matière de scolarisation au secondaire sont de plus en plus importants mais l'Etat ne parvient pas à satisfaire la demande. Ceci offre une opportunité au secteur privé d'accroître ses capacités.

Les effectifs de l'enseignement secondaire général et de l'enseignement technique et professionnel connaissent une évolution similaire entre 2005/2006 et 2006/2007 mais à partir 2007/2008, l'effectif de l'enseignement technique évolue en dent de scie avec une tendance baissière en 2009/2010.

La répartition des élèves entre les régions est inégale. La région du Centre accueille par exemple 2 élèves sur 5, suivie de très loin par la région des Hauts-Bassins avec moins d'un élève sur cinq. Néanmoins toutes les régions ont connu un accroissement positif de leurs effectifs entre les deux dernières années. Sur les cinq dernières années, seules les régions du Centre et des Hauts-Bassins n'ont pas accru leurs effectifs de plus de 50 %.

### Notes méthodologiques :

TAMA= Taux d'accroissement moyen annuel

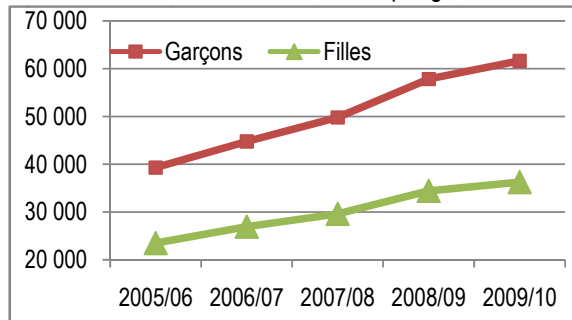
## EFFECTIF DES ELEVES AU SECONDAIRE

### ■ EFFECTIF

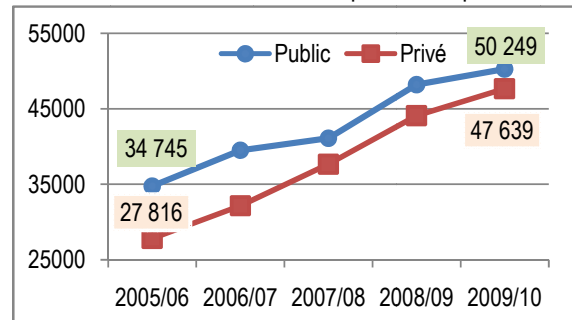
Effectif 2009/10	% Filles	% ESTP	%Privé	% Provinces Prioritaires	cours du soir	Accroissement 2008/09		Evolution 2004/2005	
						En effectif	en %	en effectif	en %
97888	37,00%	19,10%	48,70%	7,50%	5,40%	5 636	6,1	39 145	66,6

### ■ Evolution

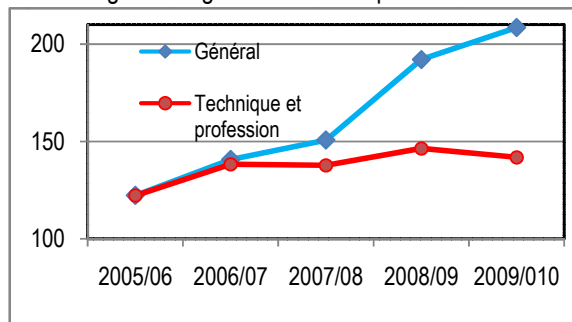
### ■ Evolution des effectifs des élèves par genre



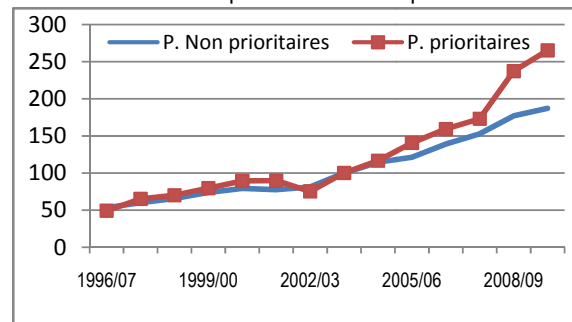
### ■ Effectifs des élèves du privé et du public



### ■ Enseignement général et technique



### ■ Provinces prioritaires et non prioritaires



### ■ Les disparités régionales

Régions	Effectifs 2009/10	Evolution 2008/09		Poids
		en effectif	en %	
Boucle du Mouhoun	5 898	430	7,9	6
Cascades	3 548	48	1,4	3,6
Centre	36 416	643	1,8	37,2
Centre Est	4 406	469	11,9	4,5
Centre Nord	3 676	409	12,5	3,8
Centre Ouest	7 539	891	13,4	7,7
Centre Sud	2 873	452	18,7	2,9
Est	3 198	434	15,7	3,3
Hauts Bassins	17 659	876	5,2	18
Nord	6 102	500	8,9	6,2
Plateau Central	2 509	149	6,3	2,6
Sahel	1 280	131	11,4	1,3
Sud Ouest	2 784	204	7,9	2,8
Burkina Faso	97 888	5 636	6,1	100
médiane			8,9	
intervalle de variation				

### Les points saillants

- ✚ Baisse importante du taux de transition
- ✚ Plus de 3 élèves sur 5 de la classe de troisième n'accèdent pas au secondaire
- ✚ Un quart des élèves titulaires du BEPC n'accède pas au secondaire

### Commentaire général

En 2009/10, 26 171 élèves sont nouvellement entrés au secondaire contre 31 613 l'année précédente soit une baisse de 17,2 points. Cela fait suite à la chute du taux de réussite au Brevet d'études du premier cycle (BEPC) en 2009 qui passe de 38,7% en 2008 à 28,3% en 2009.

Le taux de transition est 31% en 2009/10 contre 43% en 2008/2009 soit une baisse de 12 points. La réussite aux examens de fin de cycle constitue donc l'un des goulots d'étranglement à la transition du post primaire au secondaire cf. graphiques ci contre.

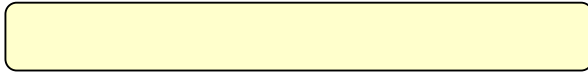
Le secteur privé accueille 39% des nouveaux entrant dans l'enseignement secondaire. Cette proportion est plus importante dans l'enseignement technique et professionnel où le secteur privé est très actif avec plus de 74% des nouveaux entrants.

Pour ce qui est de l'orientation scolaire des élèves, la majorité poursuivent leurs études dans l'enseignement général, 86%.

### Notes méthodologiques :

Taux de transition= Pourcentage des nouveaux admis en classe seconde et première année BEP par rapport à l'effectif des élèves des classes de troisième et de AF3 de l'année scolaire précédente

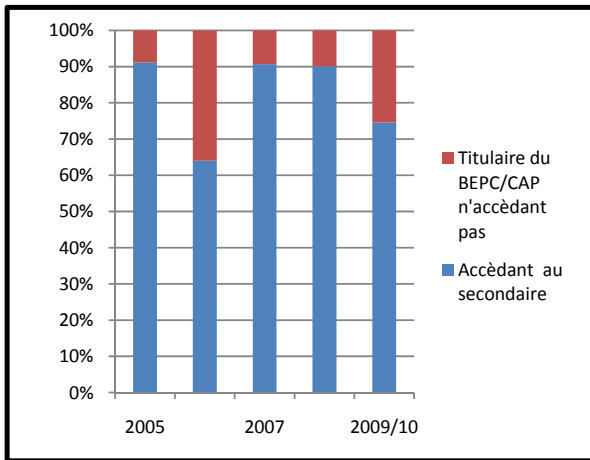
Source : Annuaire statistiques du MESSRS



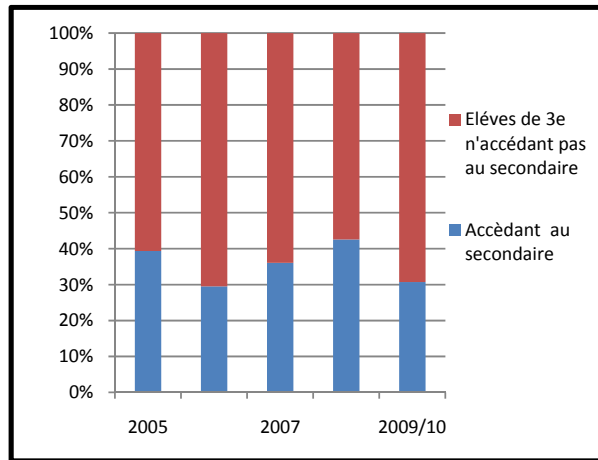
	2005/06	2006/07	2007/08	2008/09	2009/10
<b>Elèves en fin de classe de troisième</b>	<b>50 700</b>	<b>57 860</b>	<b>66 945</b>	<b>74 258</b>	<b>85 266</b>
Admis au BEPC/CAP	21 886	26 713	26 625	35 095	

<b>Orientation vers un second cycle professionnel</b>	2005/06	2006/07	2007/08	2008/09	2009/10
orientation en BEP public (nouveaux inscrits en 1ère année)	971	497	1 059	1 301	1 011
orientation en BEP privé (nouveaux inscrits en 1ère année)	2 819	2 002	2 725	2 809	2 727
orientation en seconde en lycée public	10 786	10 162	12 777	17 733	14 859
orientation en seconde en lycée privé	5 368	4 440	7 587	9 770	7 574
orientation en seconde Général	16 154	14 602	18 407	25 499	22 433
orientation en seconde Technologique			1 957	2 004	1 230
Accèdent au secondaire	19 944	17 101	24 148	31 613	26 171
Taux de transition	39	30	36	43	31

■ Titulaire du BEPC/CAP et accès au secondaire





■ Transition Post primaire au secondaire



## TAUX BRUT D'ADMISSION AU SECONDAIRE

### Points saillants :

-  Baisse du TBA conséquence du faible taux de réussite au BEPC en 2009
-  Fortes disparités régionales

### Commentaire

Le TBA au secondaire est de 8,5% en 2009/2010 en baisse de 2 points par rapport à l'année précédente. Le TBA des filles est de 6% contre 11,2% pour celui des garçons, c'est-à-dire qu'il ya presque 2 fois plus de garçons que de filles d'une même génération qui accèdent à l'enseignement secondaire.

La régression du TBA est plus forte chez les filles que chez les garçons (23% contre 16%). L'indice de parité en stagnation depuis 2006/2007 a donc régressé de 0,1 point de pourcentage en 2009/2010. Les résultats actuels sont encore influencés par l'insuffisance des capacités d'accueil du système éducatif à la fin du post primaire. La baisse du TBA en 2009/2010 est la conséquence du faible taux de réussite au BEPC de la session 2009

Malgré une amélioration notable du taux d'achèvement du post primaire, le TBA du secondaire a connu une baisse de 2 points par rapport à 2008/2009 (10,5% en 2008/2009 et 8,5 en 2009/2010). L'écart entre les effectifs de ceux qui atteignent la classe de 3<sup>ème</sup> et ceux qui poursuivent en 2<sup>nde</sup> ne cesse donc de se creuser.

Les disparités régionales sont importantes. En effet, l'écart absolu entre le TBA le plus élevé du Centre et le plus faible du Sahel est de 20,2%. Aussi seulement deux régions sur les 13 sont au dessus du niveau national. Il s'agit de la région du Centre (22,1) et la région des Hauts Bassins (12,9). Les régions de l'Est et du Sahel n'atteignent pas le TBA de 5%.

Aussi, les disparités entre les filles et les garçons sont plus importantes dans les régions où le niveau d'accès est faible.

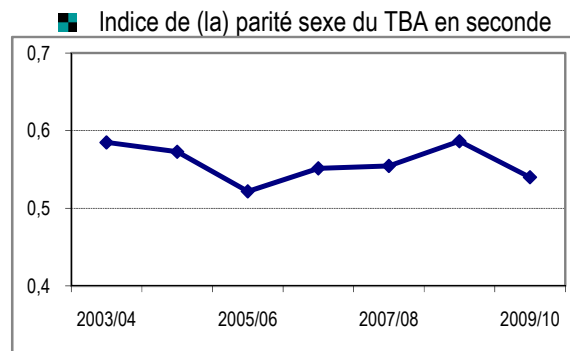
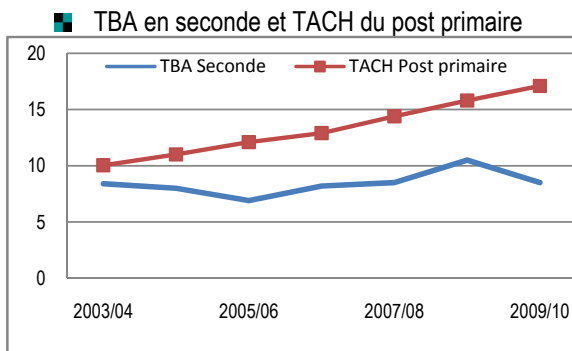
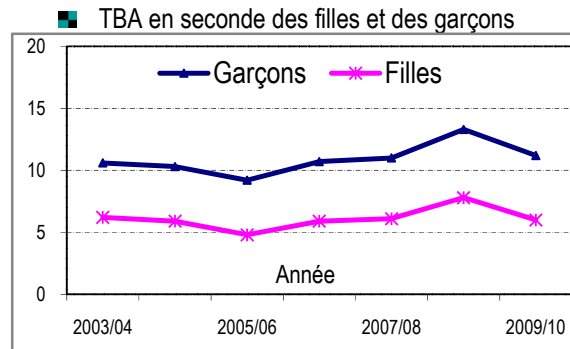
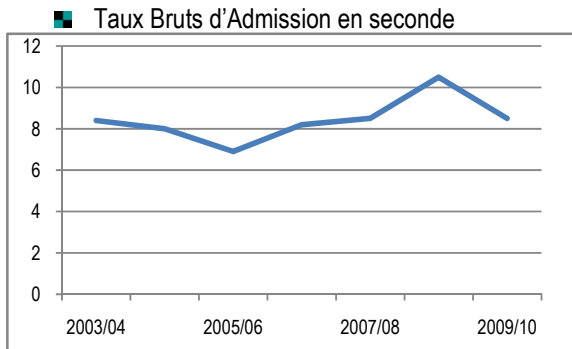
### Notes méthodologiques :

Taux d'admission au (en) secondaire= rapport entre les effectifs des élèves nouvellement inscrits au secondaire et la population âgé de 12 ans

Sources : Annuaire statistiques DEP/MESSRS

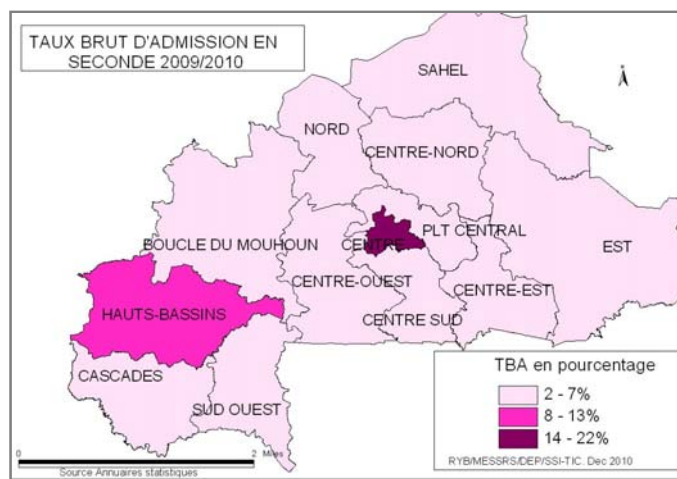
## TAUX BRUT D'ADMISSION AU SECONDAIRE

Niveau en 2008/2009				Variation par rapport à	
Ensemble	Fille	Indice de Parité	Provinces prioritaire	2007/2008	2006/2007
10,5%	7,8%	0,59	3,14%	2	2,3



### ■ Disparités régionales

Régions	TBA en 2nde 2009/2010	Parité
Boucle du Mouhoun	5,4	0,48
Cascades	6,2	0,36
Centre	22,1	0,66
Centre Est	5,6	0,42
Centre Nord	4,5	0,38
Centre Ouest	7,3	0,47
Centre Sud	6,8	0,50
Est	3,5	0,33
Hauts Bassins	12,9	0,52
Nord	7,2	0,43
Plateau Central	5	0,39
Sahel	1,9	0,30
Sud Ouest	6,7	0,31
<b>Burkina Faso</b>	<b>8,5</b>	<b>0,54</b>



## TAUX BRUT DE SCOLARISATION AU SECONDAIRE

### Les points saillants

- ✚ Faible taux brut de scolarisation du secondaire.
- ✚ Fortes disparités régionales et de genre.

### Commentaire général

Le taux brut de scolarisation du secondaire est de 10,4% en 2009/10 en hausse de 0,2 points par rapport à l'année précédente. C'est à dire qu'un enfant sur dix en âge d'être scolarisé au secondaire peut poursuivre ses études. Il existe aussi un écart important entre les garçons et les filles. Le TBS des filles est en effet près de deux fois plus faible que celui des garçons, 7,6% contre 13,3%.

Les provinces classées prioritaires ont un TBS très bas 2,7% en moyenne en 2009/10.

La progression du TBS du secondaire demeure faible. Entre 2003/04 et 2009/10 il y a eu seulement un gain de 3,3 points. En termes de réduction des disparités de genre, aucune amorce significative n'est à noter.

Les disparités entre régions sont plus importantes dans ce niveau d'enseignement. Le taux de scolarisation au secondaire varie de 26,6% au Centre à 2,1% au Sahel. Cependant il est en baisse au Centre de 0,9 point et dans les Cascades de 0,3 point par rapport à 2008/2009.

Les disparités entre filles et garçons sont aussi importantes d'une région à l'autre. Au Centre, l'indice de parité du TBS est de 0,76 contre 0,28 au Sahel. En dehors de la région du centre, les autres régions n'ont pas atteint l'indice de parité national.

La politique de décentralisation/déconcentration menée depuis un certain temps par le MESSRS en matière d'enseignement secondaire permettra sans doute de réduire ces disparités.

Les perspectives d'une croissance du TBS du secondaire non alimenté par les redoublements sont infirmes à court terme compte tenu du niveau actuelle du TBA qui est en dessous du celui du TBS.

### Notes méthodologiques :

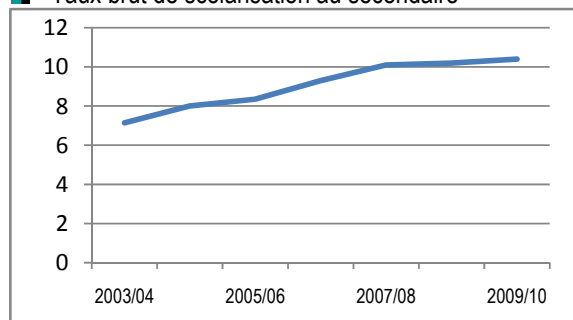
Taux Brut de Scolarisation au secondaire= rapport entre les effectifs des élèves inscrits au secondaire et la population âgé de 16 à 18 ans en 2008/09 et 17-19 avant cette date.

**Sources :** Annuaires statistiques DEP/MESSRS

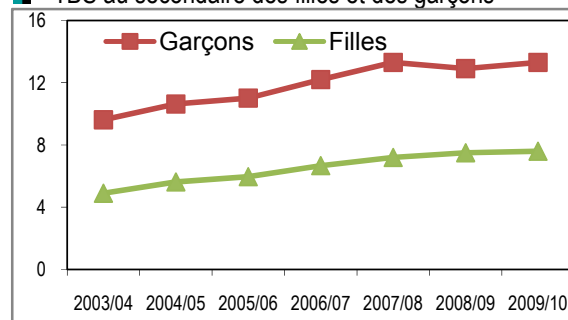
## TAUX BRUT DE SCOLARISATION AU SECONDAIRE

Niveau en 2009/2010				Variation par rapport	
Ensemble	Fille	Indice de Parité	Provinces prioritaire	2008/2009	2003/04
10,4%	7,6%	0,57	2,7%	0,2	3,3

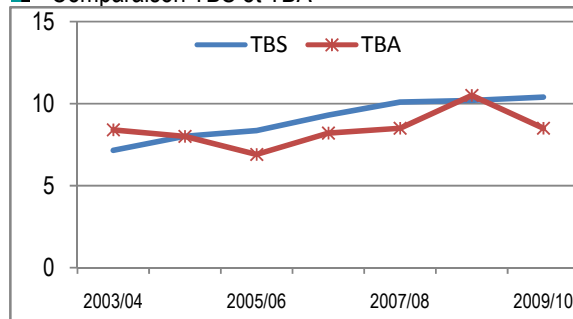
■ Taux brut de scolarisation au secondaire



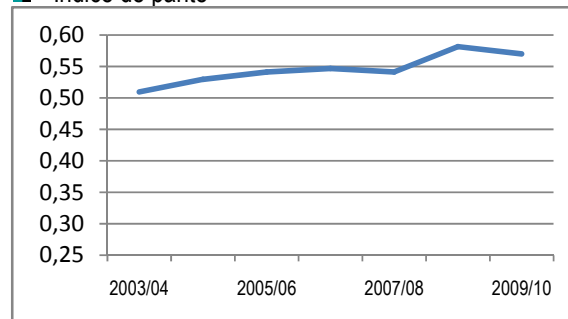
■ TBS au secondaire des filles et des garçons



■ Comparaison TBS et TBA

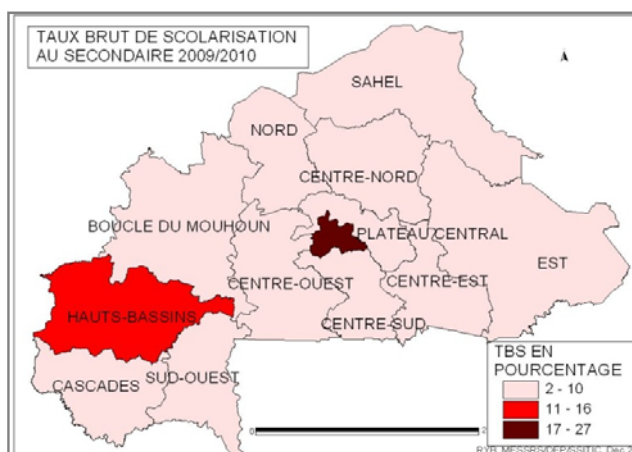


■ Indice de parité



■ Disparités régionales

Régions	TBS au 2nd cycle 2010	Parité
Boucle du Mouhoun	6,3	0,5
Cascades	9,1	0,41
Centre	26,6	0,76
Centre Est	6,1	0,47
Centre Nord	4,8	0,34
Centre Ouest	9,6	0,45
Centre Sud	7,1	0,49
Est	4,2	0,33
Hauts Bassins	16,4	0,54
Nord	8	0,44
Plateau Central	5,8	0,38
Sahel	2,1	0,28
Sud Ouest	7,5	0,36
Burkina Faso	10,4	0,57
Médiane	7,1	0,43
Intervalle de variation	2-27,5	0,30-0,76



## TAUX D'ACHEVEMENT DU SECONDAIRE

### Les points saillants

- ✚ Seulement un enfant sur quinze achève ses études secondaires
- ✚ Baisse du taux d'achèvement chez les garçons en 2009/10.

### Commentaire général

Le taux d'achèvement du secondaire est de 7,0% en 2009/10 en hausse de seulement 0,6 points par rapport à l'année précédente. Sur la période 2004/05 à 2009/2010, le taux d'achèvement du secondaire est passé de 4,0% à 7,0%. Ce résultat quoique notable reste en deçà des objectifs du PEPP2 fixés à 23% pour 2010.

La disparité entre les filles et les garçons est forte. Le taux d'achèvement des filles est en effet de 5,4% contre 8,6% au niveau des garçons. La disparité entre filles et garçons en termes d'achèvement s'est améliorée en 2009/10. L'indice de parité est passé de 0,57 à 0,63 ce qui est nettement visible sur les graphiques ci contre.

Comme les autres indicateurs, les taux d'achèvement du secondaire des régions sont très disparates. Ils varient de 1,1% dans la région du Sahel à 19,9% dans la région du Centre. Le taux d'achèvement n'atteint pas 3% dans quatre régions contre cinq l'année dernière.

Les régions à faible niveau de taux d'achèvement enregistrent les plus faibles indices de parité des sexes. L'indice de parité varie de 0,31 dans la région du Sahel à 0,88 dans la région du Centre.

La faible évolution du taux d'achèvement est entretenue par la faiblesse des rendements internes du système éducatif. Une comparaison avec le TBS ou le TBA fait apparaître des écarts importants. Parallèlement à l'amélioration des capacités d'accueil, le ministère doit aussi investir dans la qualité des enseignements afin de rentabiliser l'ensemble des efforts.

#### Notes méthodologiques :

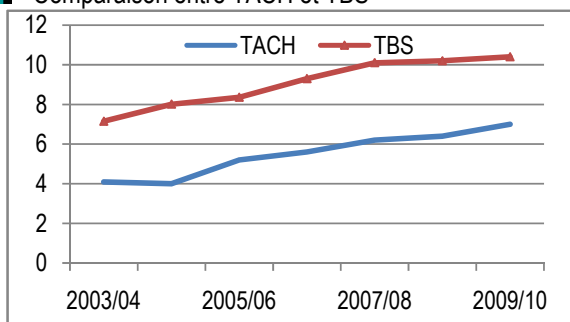
Taux d'achèvement du secondaire= rapport entre les effectifs des élèves nouvellement admis en dernières années du secondaire (2<sup>e</sup> année BEP ou Bac pro et Terminales) et la population âgée de 18 ans en 2008/09 et 19 ans avant cette date.

**Sources :** Annuaires statistiques DEP/MESSRS

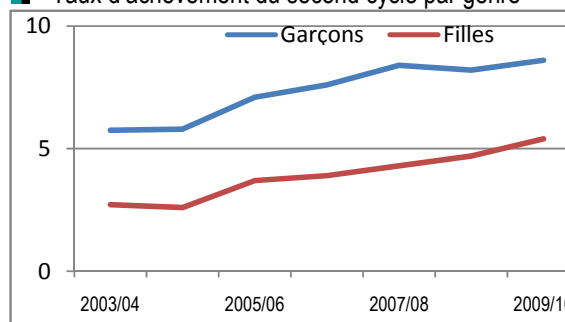
## TAUX D'ACHEVEMENT DU SECONDAIRE

Niveau en 2009/2010				Variation par rapport à	
Ensemble	Fille	Indice de Parité	Provinces Prioritaire	2008/2009	2007/2008
7,0 %	5,4 %	0,63	0,92%	0,2	0,8

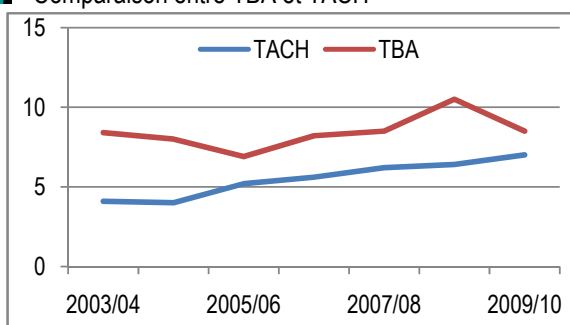
### ■ Comparaison entre TACH et TBS



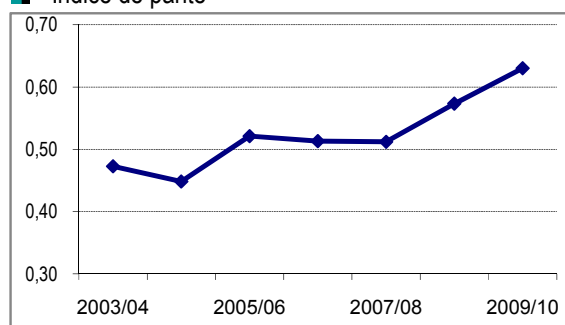
### ■ Taux d'achèvement du second cycle par genre



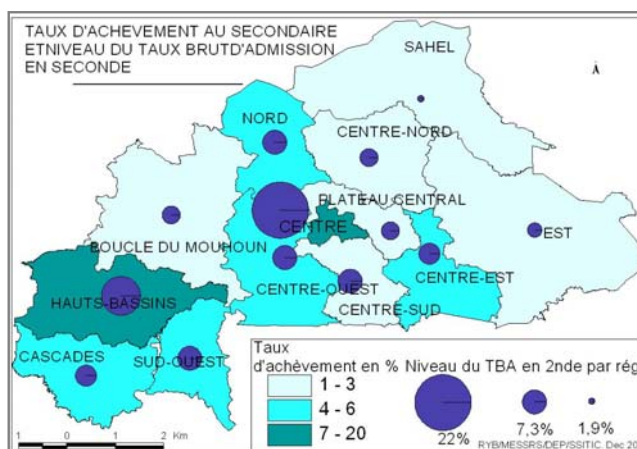
### ■ Comparaison entre TBA et TACH



### ■ Indice de parité



Régions	TACH Secondaire	Parité
Boucle du Mouhoun	3,2	0,40
Cascades	6,0	0,43
Centre	19,9	0,88
Centre Est	3,7	0,5
Centre Nord	2,4	0,25
Centre Ouest	5,4	0,44
Centre Sud	3,3	0,52
Est	2,2	0,32
Hauts Bassins	12,0	0,63
Nord	5,0	0,4
Plateau Central	2,7	0,32
Sahel	1,1	0,31
Sud Ouest	4,1	0,38
Burkina Faso	7,0	0,63
Médiane	3,7	0,4
Intervalle de variation	1,1 à 1,9	0,25 à 0,88



**Partie IV :**

**RESSOURCES MATERIELLES ET HUMAINES**

## **NOMBRE D'ÉTABLISSEMENTS AU POST-PRIMAIRE ET SECONDAIRE**

### **Les points saillants.**

- ✚ Forte croissance du nombre d'établissements publics.
- ✚ Baisse du nombre d'établissements d'enseignement technique et professionnel.
- ✚ Accroissement important des établissements dans les provinces prioritaires.

### **Commentaire général**

En 2009/2010, on compte 1260 établissements de l'enseignement secondaire général et technique sur l'ensemble du territoire national contre 1160 en 2008/09 ; soit un accroissement de 8,6%. La part du privé, de l'enseignement technique et professionnel, des provinces prioritaires sont respectivement de 43%, 9% et 15%. Parmi les établissements, 189 établissements dispensent des cours du soir contre 196 l'année précédente; soit une baisse 4%. De même, le nombre d'établissements de l'enseignement technique et professionnel est en baisse, passant de 107 à 103 établissements soit une baisse de 3,7%

Le secteur privé enregistre au total 542 établissements dont 38 nouvelles ouvertures contre 529 dont 69 nouveaux établissements pour le public. De 2005/06 à 2009/10 le privé détient la majorité des établissements. Cependant par rapport à 2008/09 le secteur public a enregistré un taux de croissance plus important de 15% contre 8% pour le privé.

En 2009/10, les indices base 100 en 2003/04, du nombre d'établissements des provinces prioritaires et des provinces non prioritaires sont respectivement 233% et 222% avec une tendance haussière plus importante dans provinces prioritaires ; soit une variation annuelle de 29% contre 16% dans les provinces non prioritaires.

L'enseignement général public et privé demeure de loin la première destination de nouveaux établissements avec 104 ouvertures en 2009/2010.

Une vue globale montre une forte disparité régionale dans la répartition des établissements. Par rapport à 2008/09, la quasi totalité des régions a enregistré une augmentation de leur nombre d'établissement. Les accroissements relatifs varient entre 1,9% dans les Hauts-Bassins et 26,9% dans le Nord. Seul le Plateau-Central enregistre une par rapport à 2008/09.

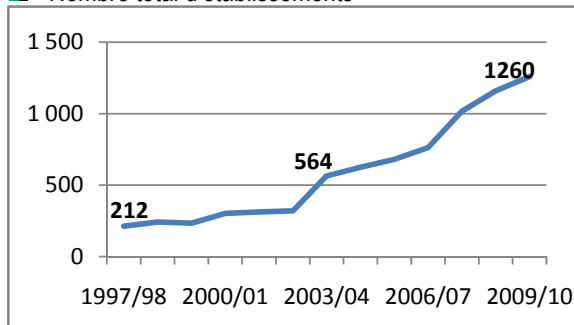
#### **Notes méthodologiques :**

**Sources :** Annuaire statistiques DEP/MESSRS

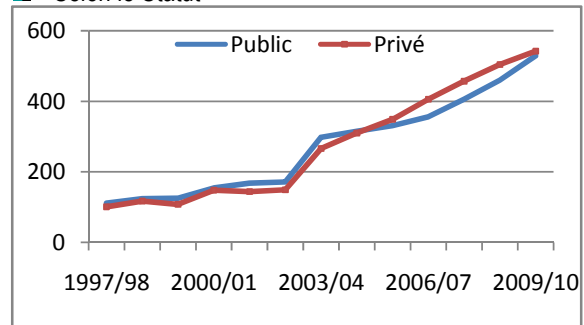


Effectif total 2009-2010	Privé	Enseignement Technique	Provinces prioritaires	Cours du soir	Evolution 2008/09		Evolution 2003/04	
					En effectif	en %	en effectif	en %
<b>1 260</b>	43%	9%	15%	15%	<b>100</b>	9,8	<b>696</b>	123,4

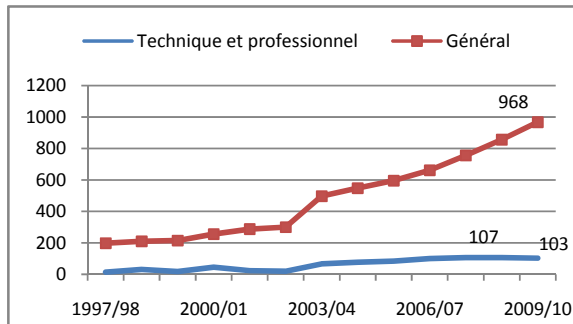
#### ■ Nombre total d'établissements



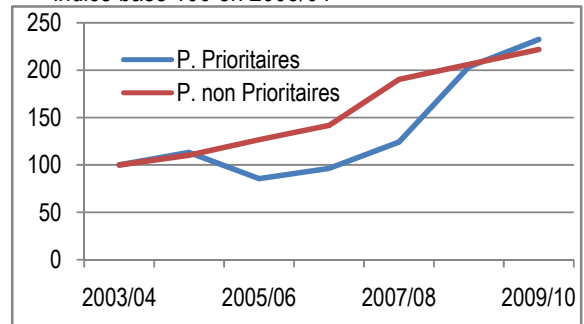
#### ■ Selon le Statut



#### ■ Selon le type d'enseignement



#### ■ Provinces prioritaires et provinces non prioritaires en indice base 100 en 2003/04



#### ■ Disparités régionales

Régions	2009/10		Variation / 2008/2009		% par région	% avec post primaire	% avec secondaire
	Ensemble	dont cours du soir	en nombre	en %			
Boucle du Mouhoun	101	20	3	3,1	8,0	97,0	32,7
Cascades	52	7	5	10,6	4,1	94,2	38,5
Centre	323	40	14	4,5	25,6	91,6	51,1
Centre Est	71	8	6	9,2	5,6	100,0	35,2
Centre Nord	63	10	6	10,5	5,0	100,0	27,0
Centre Ouest	110	15	10	10,0	8,7	95,5	35,5
Centre Sud	57	9	10	21,3	4,5	98,2	33,3
Est	73	17	10	15,9	5,8	95,9	34,2
Hauts Bassins	165	23	3	1,9	13,1	90,3	47,3
Nord	99	22	21	26,9	7,9	97,0	33,3
Plateau Central	51	9	-1	-1,9	4,0	96,1	25,5
Sahel	43	2	10	<b>30,3</b>	3,4	97,7	27,9
Sud Ouest	52	7	3	6,1	4,1	100,0	36,5
Burkina Faso	1260	189	100	8,6	100	94,9	39,5

## NOMBRE DE SALLES DE CLASSES DU POST PRIMAIRE

### Points saillants

707 nouvelles salles de classes en 2009/2010

### Commentaire Général

Le nombre de salles de classe en 2009/10 consacrées à l'enseignement post primaire s'élève à 5858 salles dont seulement 4,7% consacrées à l'enseignement technique et professionnel. La proportion des salles de classe relevant du privé est restée la même, 44,5%. Par rapport à l'année précédente le nombre de salles de classe est en progression de 13,7%.

En 2009/10 le nombre de salles de classe s'est accru sensiblement dans les mêmes proportions dans l'enseignement privé et dans le public, 13,9% contre 13,6%. Par contre entre type d'enseignement, l'augmentation est plus importante dans l'enseignement général que dans l'enseignement technique et professionnel, 14,0% contre 9,1%.

Sur la période 2004/05 à 2009/10, l'augmentation des salles de classe atteint 66,7% soit 2 344 salles de classes en sus. Suivant le statut, le privé est relativement plus actif. En effet, le taux d'accroissement moyen annuel (TAMA) est de 10,9% pour le privé contre 10,6% pour le public sur la période. Selon le type d'enseignement le TAMA est plus élevé dans l'enseignement général (11,1%) que dans l'enseignement technique et professionnel (4,5%).

Tout comme les établissements, le nombre de salles de classe est inégalement réparti entre les régions. Les régions du Centre et des Hauts Bassins représentent en elles seules 39,7% des salles en 2009/10. Quatre régions sur treize ont une proportion de salles de classe de moins de 5% ; ce sont:le Sahel, les Cascades, le Centre-Sud et le Sud-ouest. L'enseignement technique n'est pas présent dans toutes les régions.

En 2008/09, l'augmentation du nombre de salles classe a varié de 5% dans la région du Centre à 35% au Sahel ; par contre en cette année scolaire de 2009/10, l'augmentation change d'intervalle de variation et la région du Centre a été remplacée par celle des Hauts-Bassins ; le Sahel par le Plateau – Central. Ainsi en 2009/10, le nombre de salles de classes varie de 7% dans la région des Hauts-Bassins à 27% au Plateau – Central. L'intervalle de variation s'est donc réduit.

La région du centre et celle des Hauts-Bassins ont enregistré chacune une augmentation inférieure à 10%, neuf régions ont enregistré un accroissement compris entre 10% et 20% et deux régions un accroissement à plus de 20%.

La comparaison de l'évolution du nombre de salles de classe avec celui des élèves montre que le second croit plus rapidement que le premier depuis 2003/04.

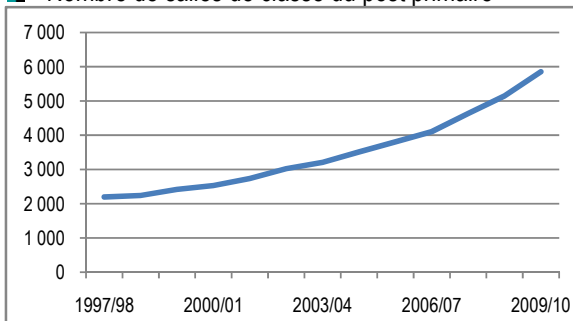
**Notes méthodologiques :** Sources : Annuaires statistiques DEP/MESSRS

TAMA : Taux d'Accroissement Moyen Annuel

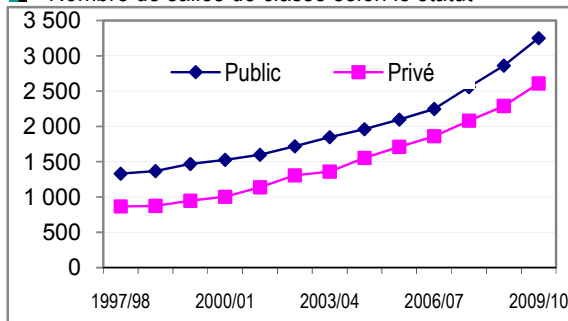


Niveau	2009/10	% Technique et Professionnel	Privé	Evolution 2008/09		Evolution 2004/05	
			en %	En effectif	en %	en effectif	en %
1er cycle	<b>5858</b>	4,7%	44.5%	<b>707</b>	13.7%	<b>2344</b>	66,7%

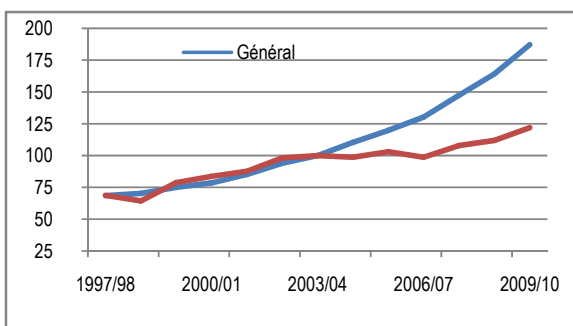
■ Nombre de salles de classe du post primaire



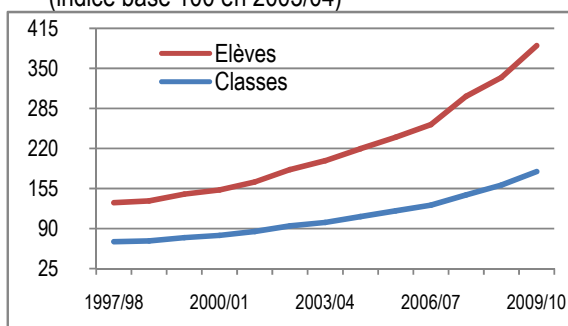
■ Nombre de salles de classe selon le statut



■ Type d'enseignement, (indice base 100 en 2003/04)



■ Comparaison nombre de salles de classe et élèves (indice base 100 en 2003/04)



■ Disparités régionales

Régions	Total 2009/10	variation en	
		nombre	en %
B. du Mouhoun	444	65	17
Cascades	226	26	13
Centre	1535	123	9
Centre-Est	388	59	18
Centre-Nord	304	35	13
Centre-Ouest	535	82	18
Centre-Sud	248	35	16
Est	298	45	18
Hauts-Bassins	788	51	7
Nord	428	70	20
Plateau Central	271	57	27
Sahel	146	18	14
Sud-Ouest	247	41	20
Burkina Faso	5858	707	14
Médiane	304	51	17
intervalle de variation	146 à 1535	180 à 123	7 à 27

## NOMBRE DE SALLES DE CLASSES DU SECONDAIRE

### Points saillants

- ✚ 115 nouvelles salles de classes en sus en 2009/2010.
- ✚ Disparités régionales importantes.

### Commentaire Général

En 2009/10, l'enseignement secondaire a fonctionné avec 1 993 salles de classe dont 54,3% pour le privé et 25,4% destinées à l'enseignement technique et professionnel. Par rapport à l'année scolaire précédente, il y a eu 115 nouvelles salles de classes en sus soit une augmentation de 6,1%. Sur les 115 nouvelles salles de classe, 87,8% relèvent du privé et 12,2% au public

L'accroissement des salles de classe continue de se renforcer aussi bien dans le public que dans le privé, dans l'enseignement général que dans l'enseignement Technique et professionnel. Par rapport à l'année scolaire 2004/05, l'accroissement relatif du nombre de salles de classe est de 66,9%.

A partir de 2006/07, le privé a plus de salles de classe que le public et son avance continue de s'accroître. De 50,3% en 2006/07, le privé compte 54,3% des salles de classe en 2009/10.

Au plan régional, le secondaire affiche des inégalités plus prononcées que le post primaire. La région du centre compte à elle seule 40,7% des salles de classe du secondaire suivie de loin par celle des Hauts Bassins, 16,4%. Huit régions disposent chacune d'à peine 5% du nombre de salles de classe.

Par rapport à l'année scolaire 2008/09, l'augmentation relative des salles de classe par région varie de -6,0% au Plateau Central à 33,3% au Sahel. A part le Sahel qui affiche une augmentation de plus de 30%, dix régions ont enregistré une augmentation relative de moins de 20% et deux régions ont vu leur nombre de salles de classe baissé.

La comparaison de l'évolution du nombre de salles de classe avec celle des élèves montre qu'elles évoluent dans les mêmes proportions depuis 2003/04.

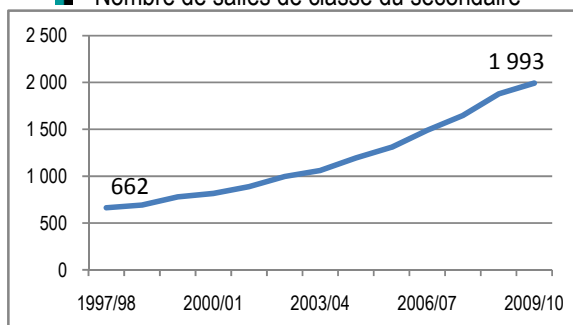
### Notes méthodologiques :

**Sources :** Annuaires statistiques DEP/MESSRS

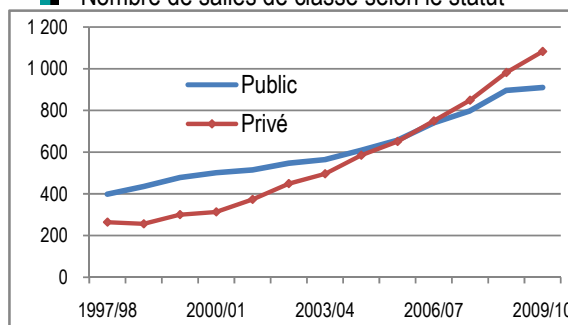


Niveau	Effectif 2009/10	% Technique et Professionnel	% Privé	Evolution 2008/09		Evolution 2003/04	
				En effectif	en %	En effectif	en %
Secondaire	1993	25.4	54.3	115	6.1	799	75.4

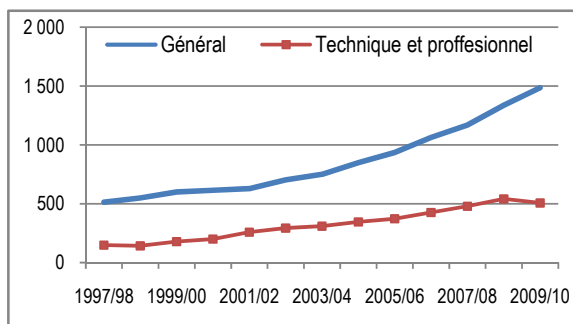
■ Nombre de salles de classe du secondaire



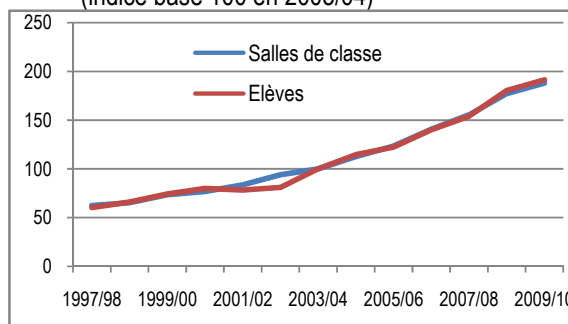
■ Nombre de salles de classe selon le statut



■ Type d'enseignement



■ Comparaison nombre de salles de classe et élèves (indice base 100 en 2003/04)



■ Disparités régionales

Régions	Effectif 2009/10	variation / 2008/09 en		Poids %
		Nombre	%	
Boucle. du Mouhoun	109	12	12,4	5,5
Cascades	58	1	1,8	2,9
Centre	811	19	2,4	40,7
Centre-Est	93	10	12,0	4,7
Centre-Nord	66	9	15,8	3,3
Centre-Ouest	136	11	8,8	6,8
Centre-Sud	63	9	16,7	3,2
Est	77	3	4,1	3,9
Hauts-Bassins	326	31	10,5	16,4
Nord	111	4	3,7	5,6
Plateau Central	47	-3	-6,0	2,4
Sahel	40	10	33,3	2,0
Sud-ouest	56	-1	-1,8	2,8
Burkina Faso	1993	115	6,1	100,0
Médiane	77	9,0	8,8	
Intervalle de variation	40 à 811	(-3) à 31	(-6) à 33,3	

**CONDITIONS D'ACCUEIL AU POST PRIMAIRE ET AU SECONDAIRE**  
**RATIO ELEVES / CLASSE**

**Points saillants**

- ✚ Hausse du ratio élèves/classe en 2009/10 au Post primaire
- ✚ Tendence constante du ratio élèves/classe de l'enseignement technique et professionnel.

**Commentaire Général**

La qualité de l'enseignement dépend en partie du ratio élèves/classe. En 2009/10, le ratio élèves/classe est de 75 au post primaire et 49 au secondaire. Ces niveaux cachent des disparités selon le statut et le type d'enseignement. Au post primaire, il est de 81 élèves/classe dans public contre 68 dans privé et de 77 dans l'enseignement général contre 26 dans l'enseignement technique et professionnel. Au secondaire, il est de 55 élèves/classe au public contre 44 au privé et de 53 contre 37 respectivement dans l'enseignement général et dans l'enseignement technique et professionnel. On constate donc que les écarts sont plus importants au niveau du post primaire qu'au secondaire.

Par rapport à l'année 2008/09, le ratio élèves/classe est en hausse au post primaire et au secondaire. Cette hausse affecte le public et les deux types d'enseignement.

Sur la période 2004/05 à 2009/10, le ratio élèves/classe du post primaire et du secondaire ont une tendance à la hausse. Cette tendance a été imprimée au post primaire et au secondaire par l'enseignement général public. Une tendance baissière remarquable est observée au niveau du post primaire de l'enseignement technique et professionnel.

Au plan régional, le ratio élèves/classe au post primaire varie de 63 au Sahel à 86 dans la Boucle du Mouhoun. Cinq régions ont un ratio élèves/classe de plus de 80, six un ratio compris entre 75 et 80 et deux régions, un ratio de moins de 70. Par rapport à 2008/09, dix régions ont enregistré une hausse du ratio élèves/classe. Les baisses sont enregistrées dans les régions du Plateau Central (-4,8), du Sud-ouest (-3,4) et du Nord (-0,2).

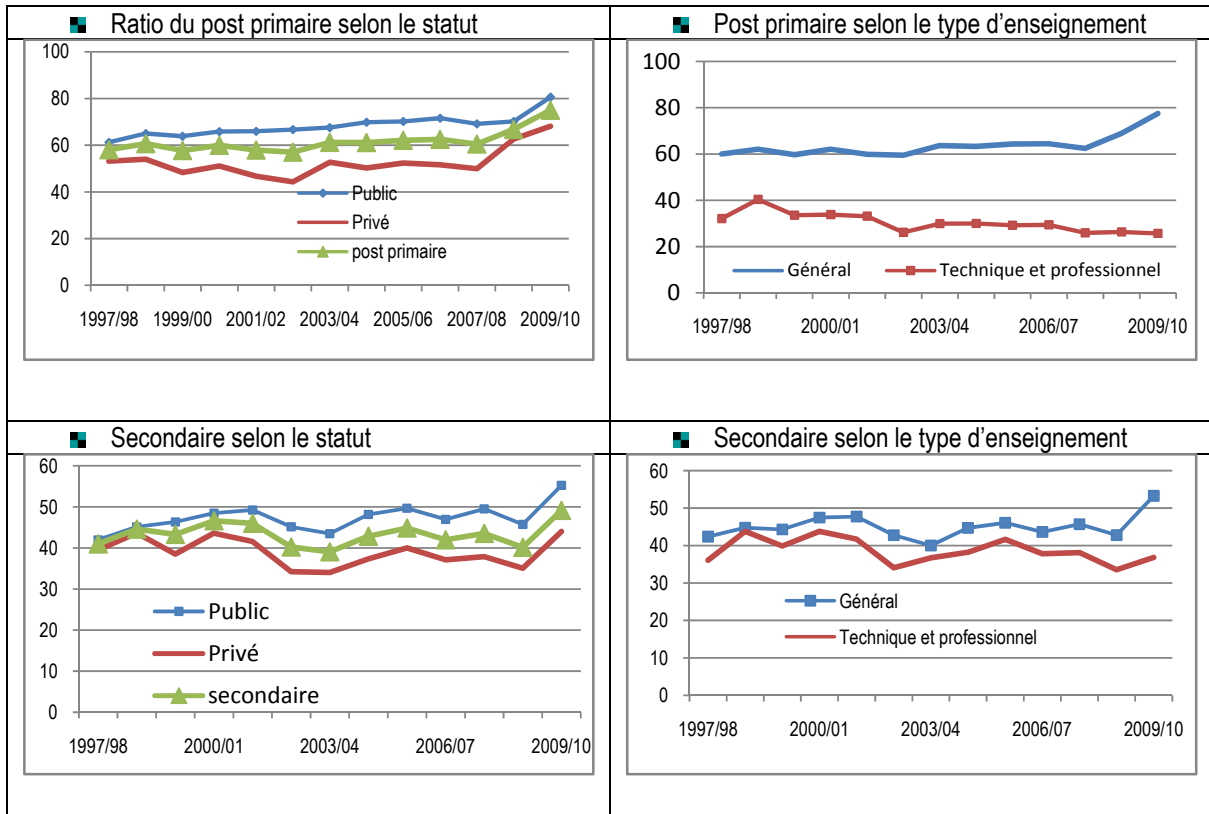
Quant au ratio élèves/classe du secondaire, il varie de 32 au Sahel à 61 dans les Cascades. Par rapport à 2008/09, sept régions ont enregistré une baisse du ratio contre six qui ont connues une hausse.

**Notes méthodologiques :**

**Sources :** Annuaire statistiques DEP/MESSRS



Ratio élèves/ classes	2009/10			Variation (*)	
	Burkina Faso	Public	Général	2008/09	2004/05
Post primaire	75	81	77	2.9	4.2
Secondaire	49	55	53	-0.01	2.6



**Disparités régionales**

Régions	Premier cycle	Variation / 2008/09	Second cycle	Variation / 2008/09
Boucle du Mouhoun	86	4,6%	54	-4,0%
Cascades	83	6,2%	61	-0,4%
Centre	64	2,9%	45	-0,6%
Centre-Est	83	3,1%	47	-0,1%
Centre-Nord	82	0,4%	56	-2,8%
Centre-Ouest	75	3,0%	55	4,2%
Centre-Sud	77	7,7%	46	1,7%
Est	79	2,5%	42	11,2%
Hauts-Bassins	76	3,9%	54	-4,8%
Nord	81	-0,2%	55	5,0%
Plateau Central	78	-4,8%	53	13,1%
Sahel	63	10,2%	32	-16,4%
Sud-Ouest	77	-3,4%	50	9,8%
Burkina Faso	75	2,9%	49	0,0%
Médiane	77		53	
Intervalle de variation	63-86		32-61	

## CONDITIONS D'ACCUEIL AU POST PRIMAIRE ET SECONDAIRE COMMODITES

### Points saillants

- ✚ Amélioration de l'accès des élèves aux bibliothèques
- ✚ Plus de 80% des établissements ne disposent pas d'une salle d'informatique

### Commentaire général

Le Burkina Faso compte en 2009/10 1 071 établissements d'enseignement post primaire et secondaire (hormis les cours du soir) parmi lesquels 60% ne disposent pas de bibliothèques ; 80,4% n'ont pas de salles informatiques ; 19,6% ne sont pas pourvus de dispositif d'accès à l'eau potable et enfin 43,2% ne sont pas dotés d'un dispositif d'éclairage fonctionnel.

Cette situation d'alimentation en eau potable, en électricité et en équipements informatiques, de 2009/10 est en dégradation par rapport à l'année précédente. Cependant la mise à disposition de bibliothèque s'est améliorée. Aussi le public est en avance dans l'équipement des établissements en bibliothèque par rapport au privé. Mais la majorité des établissements publics soit 51,4% n'ont pas de bibliothèques.

Sur les autres aspects, le public est en retard et la situation se dégrade en 2009/10. En effet le nombre d'établissements publics ne disposant pas de salles informatique est resté constant. Celui des établissements sans eau a connu une augmentation de 7% et enfin celui d'établissements sans électricité a régressé de 1,4%. La situation des établissements privés s'est améliorée sur l'ensemble de ces paramètres.

Ces indicateurs de commodités sont meilleurs dans l'enseignement technique et professionnel que dans l'enseignement général

**Notes méthodologiques :**

**Sources :** Annuaire statistiques DEP/MESSRS

**CONDITIONS D'ACCUEIL AU POST PRIMAIRE ET SECONDAIRE  
COMMUNITAIRES**

■ Etat et niveau d'équipement des établissements

Nombre d'établissements en 2009-2010	sans Bibliothèque		Sans salle informatique		Sans eau		Sans électricité	
	%	Evolution 2008/2009	%	Evolution 2008/2009	%	Evolution 2008/2009	%	Evolution 2008/2009
<b>1071</b>	60,0%	-3,9%	80,4%	0,4%	19,9%	3,9%	43,2%	0,6%

■ Les disparités public/privé

	Nombre d'établissements en 2009-2010	sans Bibliothèque		Sans salle informatique		Sans eau		Sans électricité	
		%	Evolution 2008/2009	%	Evolution 2008/2009	%	Evolution 2008/2009	%	Evolution 2008/2009
<b>Public</b>	<b>529</b>	51,4%	-4,5%	90,2%	0,0%	25,5%	7,0%	65,6%	-1,4%
<b>Privé</b>	<b>542</b>	67,7%	-3,6%	70,1%	-0,5%	12,3%	-1,4%	19,5%	-1,0%

■ Les disparités Enseignement Général/Enseignement Technique

Type d'enseignement	Nombre d'établissements en 2009-2010	sans Bibliothèque		Sans salle informatique		Sans eau		Sans électricité	
		%	Evolution 2008/2009	%	Evolution 2008/2009	%	Evolution 2008/2009	%	Evolution 2008/2009
<b>Général</b>	<b>968</b>	59,5%	-4,1%	91,0%	7,4%	21,7%	4,3%	47,4%	0,6%
<b>Technique et professionnel</b>	<b>103</b>	65,0%	-1,3%	-9,7%	-21,8%	2,9%	-10,8%	3,9%	-5,5%

## EFFECTIF DES ENSEIGNANTS

### Les points saillants

- ✚ Baisse de la proportion de professeurs qualifiés
- ✚ Plus de la moitié des enseignants sont qualifiés.
- ✚ Répartition régionale inégale.

### Commentaire général

En 2009/2010, on dénombre 8309 enseignants. Cet effectif est en nette augmentation de 1038 enseignants par rapport à 2008/2009, soit 14,3%.

Le corps enseignant au secondaire se caractérise par la faible proportion de femmes, une baisse de la proportion des professeurs qualifiés et l'inégale répartition des professeurs entre les régions.

En effet les femmes représentent 18,7% des effectifs enseignants en 2009/2010. Cette proportion n'a pas évolué par rapport. Les régions du Centre, du Plateau Central et du Centre Nord connaissent de plus en plus une forte concentration d'enseignantes peut-être en raison de sa relative proximité avec les centres urbains.

En outre la moitié des enseignants exerçant leur métier avec un titre de capacité pédagogique (54,4%) est en baisse par rapport à l'année précédente (55,9%) Dans ce groupe, un enseignant sur cinq est une femme. Aussi la proportion de professeurs qualifiée est très faible au privé 3%.

Enfin les régions, de l'Est du Centre-Ouest et du Centre-Nord sont les régions qui disposent des plus faibles proportions de professeurs qualifiés. L'écart relatif entre les régions la plus dotée et la moins dotée est de 25%.

### Notes méthodologiques :

Enseignant qualifié=Enseignant titulaire d'un titre de capacité pédagogique (CAPES/CAPET/CAP-CEG/CAET/CAMEPS/CAPAEPS/CAPEPS)

## EFFECTIF DES ENSEIGNANTS

### ■ Effectifs

Effectif 2009/2010	% Femmes	% Professeurs qualifiés
<b>8309</b>	18,7%	54,4 %

### ■ Evolution

Evolution /2008/2009	
En effectif	En %
<b>1038</b>	14%

### ■ Les disparités régionales

	Effectif 2009/2010	Variation 2009/2010	%Femmes 2009/2010	% Professeurs qualifiés	Ratio Elèves/enseignants
Boucle du Mouhoun	596	10%	7,05	53,20	74
Cascades	359	27%	8,91	56,80	62
Centre	2180	6%	28,9%	64,70	62
Centre-Est	581	18%	14,97	45,10	63
Centre-Nord	481	22%	19,96	44,90	60
Centre-Ouest	677	14%	17,28	41,70	70
Centre-Sud	381	22%	18,11	62,50	57
Est	414	30%	11,11	39,60	65
Hauts-Bassins	1009	5%	16,65	57,50	77
Nord	604	20%	17,72	46,20	68
Plateau Central	403	19%	26,05	60,00	59
Sahel	247	40%	9,31	50,20	43
Sud-Ouest	377	32%	7,69	54,40	58
Burkina Faso	8309	14%	18,6%	54,40	65

**Partie V :**

**RESULTATS SCOLAIRES**

### Points saillants

🚩 Hausse des taux de réussite au BEPC et au BAC en 2010

### Commentaire

A la session de 2010, les taux de réussite au BEPC et au BAC sont respectivement de 30,7% et de 38,84%. Ces taux sont en hausse par rapport aux sessions de 2009. En effet, les taux de réussite au BEPC et au BAC ont augmenté respectivement de 2,41 et de 3,21 points de pourcentage par rapport à 2009.

Le résultat au BEPC enregistre une timide évolution en 2010, après son faible taux en 2009.

Le taux de réussite au BAC est en croissance continue depuis la session 2008 passant de 31,97% à 38,84% cette année. Avant 2008 les résultats variaient en dents de scies.

Au plan régional, le taux de réussite au BEPC de la session 2010 varie de 26% au Sud-Ouest à 35,2 dans la Boucle du Mouhoun. Cinq régions enregistrent une baisse de leur taux de réussite par rapport à 2009. Les régions des Cascades et de l'Est enregistrent les plus fortes hausses (plus de 11 points de pourcentage).

### Notes méthodologiques :

Taux de réussite= nombre de candidats déclarés admis / nombre de candidats présents X 100

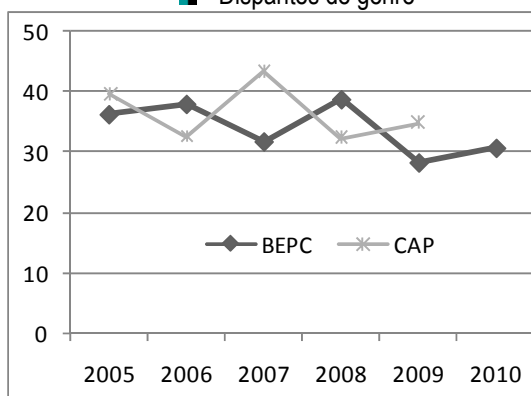
**Sources :** Enquêtes annuelles de la DEP/MESSRS

## TAUX DE REUSSITE AUX EXAMENS DU POST PRIMAIRE ET SECONDAIRE

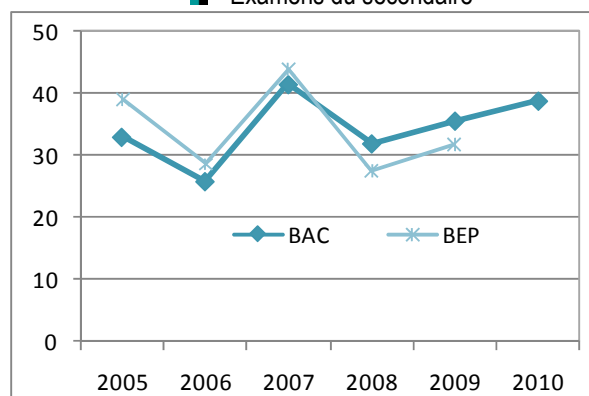
### ■ Résultats des examens en 2009

Post primaire	Taux de réussite 2010	Indice de parité	Variation / 2009	Secondaire	Taux de réussite 2010	Indice de parité	Variation / 2009
BEPC	30,7		2,41	BEP			
CAP				BAC	38,84		3,21

### ■ Disparités de genre



### ■ Examens du secondaire



### ■ Disparités régionales

Régions	BEPC		BAC	
	Taux de succès Session 2010	variation /2009	Taux de succès Session 2010	Variation / 2009
Boucle du Mouhoun	35,2	3,80		
Cascades	34,6	12,98		
Centre	34,2	6,58		
Centre-Est	34,0	1,37		
Centre-Nord	33,0	6,24		
Centre-Ouest	32,3	3,22		
Centre-Sud	31,0	-5,33		
Est	29,5	11,17		
Hauts-Bassins	28,8	0,32		
Nord	28,1	-1,05		
Plateau Central	27,5	-4,48		
Sahel	26,6	-0,71		
Sud-Ouest	26,0	-6,69		
Burkina Faso	30,7	2,41	38,84	3,21
Médiane	31,0	1,4		
intervalle de variation	26,0 à 35,2	-6 à 13		

## PROFIL DE SCOLARISATION

### Les points saillants

- ✚ Tendance haussière de l'accès au post-primaire
- ✚ Recul de la parité entre fille et garçons dans l'accès
- ✚ Faible capacité de rétention du système

### Commentaire

Le profil de scolarisation transversal de 2009/10 indique deux problèmes majeurs : une faiblesse de l'accès à tous les niveaux du système et une forte décroissance des effectifs de la sixième à la terminale qui est caractéristique d'un faible niveau de rétention.

En 2009/10, seulement 314 enfants sur 1000 en âge d'aller au post primaire y ont accès, soit moins d'un tiers. Cette situation est beaucoup plus marquée chez les filles, seulement 276 sur 1000 ont cette chance. En outre, les taux d'accès décroissent au fur et à mesure que l'on passe aux niveaux supérieurs. Pour l'ensemble des deux sexes, le taux d'achèvement s'établit à 17,1% en classe de troisième et à 7,0% en terminale, en hausse néanmoins par rapport à l'année précédente où le taux était de 15,8% en troisième et 6,4% en terminale.

Le taux d'achèvement des filles est de 14,7% et 5,4% respectivement en troisième et terminale. L'écart entre filles et garçons à l'accès se creuse davantage lorsque l'on progresse dans les niveaux supérieurs : l'indice de parité entre les sexes à l'accès passe de 0,78 en sixième à 0,63 en terminale. Par ailleurs l'écart entre les filles et les garçons est relativement plus important que l'année précédente.

Le profil du post-primaire s'est sensiblement amélioré en 2009/2010 mais s'est dégradé dans le secondaire.

La rétention au niveau du système restent faible notamment au post-primaire où sur 1000 élèves en 6<sup>ème</sup> seulement 550 atteindront la 3<sup>ème</sup> avec ou sans redoublement.

Le système reste dans son ensemble confronté à des difficultés liées aux faibles capacités d'accueil et d'efficacité.

### Notes méthodologiques :

Le profil de scolarisation est constitué par la série des taux d'accès par grade de la 6<sup>ème</sup> à la terminale.

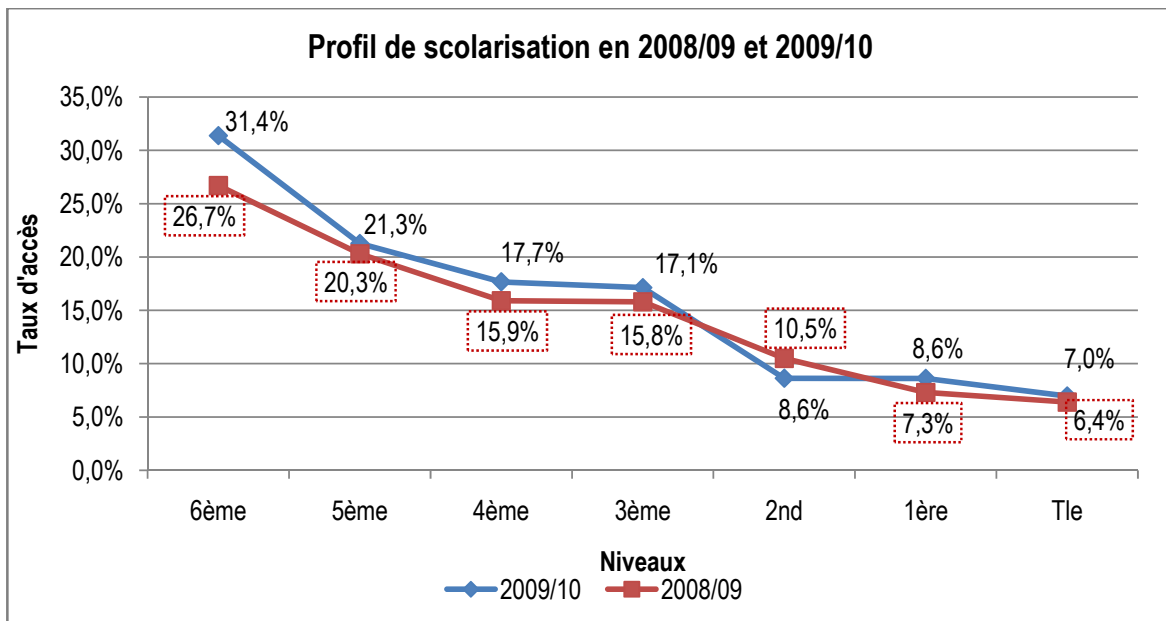
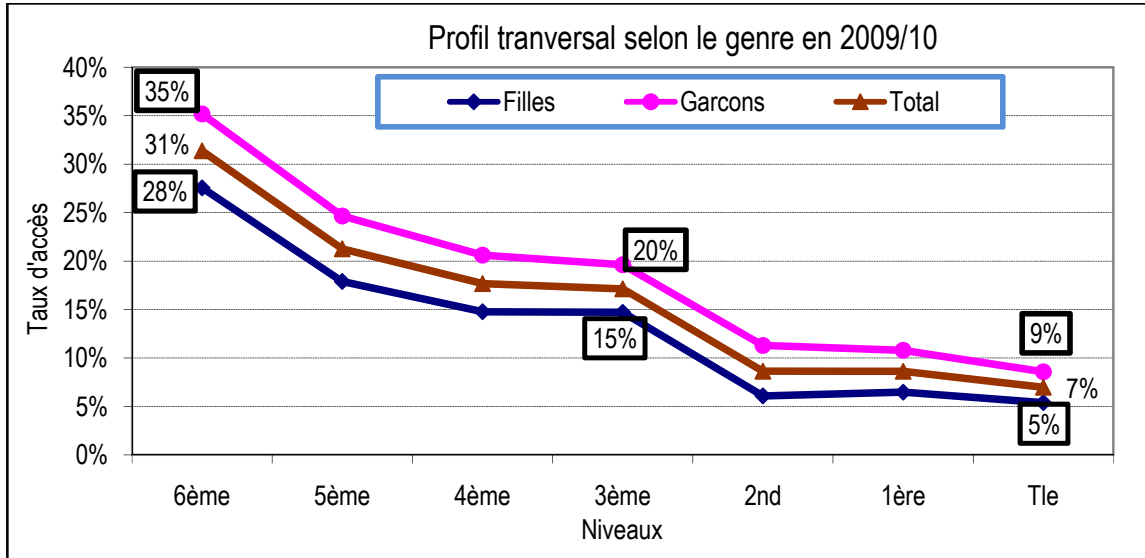
Taux d'accès par grade (méthode transversale) : (Rapport entre les nouveaux entrants dans le grade et la population ayant l'âge officiel d'être scolarisée audit grade) \* 100

Exemple : Taux d'accès à la classe de 4<sup>ème</sup> : (Nouveaux entrants en 4<sup>ème</sup> / Effectif de la population âgée de 14 ans) \* 100

Les taux d'accès en classe de troisième et terminale correspondent aux taux d'achèvement.

**Sources** : Enquêtes annuelles/DEP/MESSRS, Projection de population INSD

## PROFIL DE SCOLARISATION



## RENDEMENTS INTERNES DU SYSTEME EDUCATIF

### Les points saillants

- ✚ Forts taux de redoublement et d'abandon
- ✚ Taux de survie en léger progrès

### Commentaire

Au post primaire, les rendements internes sont faibles. Le taux de promotion du post primaire varie entre 63,2% et 78%. Il augmente progressivement lorsqu'on passe à un niveau supérieur. Il est de 63% en sixième, 66% en cinquième et 78%, en quatrième. Cette même tendance du taux de promotion s'observe aussi au niveau du secondaire.

Quant aux taux de redoublement, ils restent toujours très élevés surtout pour les classes de troisième et de terminale qui sont respectivement de 45% et de 38%.

Le taux de rétention qui mesure la capacité du système à maintenir les élèves et à les amener au niveau supérieur baisse très rapidement au fur et à mesure que l'on monte de niveau. Sur 100 élèves qui entrent en sixième, 79 arrivent en cinquième, 61 atteignent la troisième et seulement 26 parviennent en classe de seconde et 19 en terminale. Ces résultats même s'ils connaissent un léger progrès par rapport aux données de l'année précédente, montrent la faible capacité du système à maintenir les élèves dans le système.

Le coefficient d'efficacité interne est un indicateur de mesure des gaspillages dus aux abandons et aux redoublements. Plus il est proche de 1 mieux le système est efficace. Il est de 0,21 au post primaire et de 0,25 au secondaire. Ce qui signifie que seulement 21% des ressources consacrées ont été efficacement utilisés pour maintenir un élève au post primaire. Le gaspillage des ressources ou déperdition est dû à 71% aux abandons au post primaire et à 73% au secondaire. Au post primaire on utilise 5 fois plus ressources pour maintenir un élève jusqu'à l'achèvement du cycle ; dans le secondaire il faut 4 fois plus de ressources.

**Taux de survie ou taux de rétention;** la proportion d'une cohorte d'élèves entrés ensemble en première année d'un cycle scolaire et qui atteignent un certain niveau d'étude de ce cycle avec ou sans redoublement.

**Coût idéale :** Nombre d'années d'étude consommées par une cohorte qui ne connaît ni redoublement, ni abandon ni échec jusqu'à la fin du cycle.

**Durée moyenne d'étude par diplôme :** est le nombre moyen d'année d'étude consommé par un diplômé

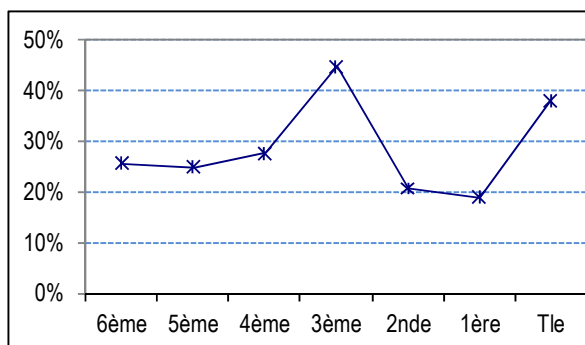
**Coefficient d'efficacité interne :** rapport entre le nombre d'années-élèves théoriquement nécessaire pour couvrir le cycle et le nombre d'année-élèves effectivement consommées.

## RENDEMENTS INTERNES DU SYSTEME EDUCATIF

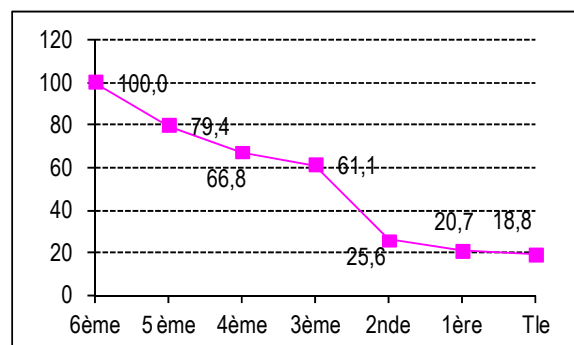
	Sixième		Cinquième		Quatrième		Troisième	
	2009/10	Variation 2008/09	2009/10	Variation 2008/09	2009/10	Variation 2008/09	2009/10	Variation 2008/09
Promotion	63,20%	0,024	66,30%	-0,003	78,00%	0,029		
Redoublement	25,60%	0,002	24,90%	-0,004	27,60%	0,013	44,80%	0,042
Abandon	11,10%	-0,027	8,80%	0,008	0,00%	0		

	Second		Première		Terminale	
	2009/10	Variation 2008/09	2009/10	Variation 2008/09	2009/10	Variation 2008/09
Promotion	67,00%	0,01	78,60%	0,006		
Redoublement	20,60%	0,018	18,90%	-0,023	38,00%	-0,018
Abandon	12,40%	-0,028	2,60%	0,018		

■ Taux de redoublement aux différents niveaux en 2009/10



■ Taux de survie dans les différentes classes 2009/10



■ Indicateurs synthétiques du profil pseudo longitudinal

	Taux de déperdition	Proportion due à l'abandon scolaire	Duré moyenne des études par diplôme	Taux de survie						
				6ième	5ième	4ième	3ième	2nd	1ère	Tle
Post primaire	4,9	0,7	4,6	100	79,4	66,8	61,1			
Secondaire	4,0	0,7	4,9					25,6	20,7	18,8

### Note méthodologique:

Le taux de transition du post primaire au secondaire a été retenu pour les calculs