

**BURKINA FASO**

**Unité – Progrès – Justice**



**MINISTRE DES ENSEIGNEMENTS SECONDAIRE ET SUPERIEUR**

**DIRECTION DES ETUDES ET DE LA PLANIFICATION**

**TABLEAU DE BORD  
DES ENSEIGNEMENTS POST-PRIMAIRE  
ET SECONDAIRE  
ANNEE SCOLAIRE 2012/2013**

**Novembre 2013**

Adresse : 278, Avenue de l'indépendance, 01 BP 512 Ouagadougou 01

Tél : +226 50 31 82 42- Fax : +226 50 31 41 41 - Site Web : [www.messrs.gov.bf](http://www.messrs.gov.bf)



BURKINA FASO

MINISTRE DES ENSEIGNEMENTS SECONDAIRE ET  
SUPERIEUR



**TABLEAU DE BORD**  
**DES ENSEIGNEMENTS POST-PRIMAIRE**  
**ET SECONDAIRE**  
**ANNEE SCOLAIRE 2012/2013**

Direction des études et de la planification

Novembre 2013



## AVANT PROPOS

Le Ministère des Enseignements Secondaire et Supérieur (MESS) publie chaque année le Tableau de bord des enseignements post-primaire et secondaire. La présente publication qui est la septième du genre, fait une analyse descriptive des principales données statistiques de 2012/2013 des enseignements post-primaire et secondaire, puis jette un regard sur l'évolution des indicateurs durant le dernier quinquennat. L'objectif recherché est de donner une image synthétique de la situation des enseignements post-primaire et secondaire.

Les données présentées proviennent essentiellement du recensement scolaire organisé chaque année par la Direction des Etudes et de la Planification du MESS auprès des établissements d'enseignement post-primaire et secondaire.

La présente édition intervient au moment où s'annonce : la mise en œuvre du transfert du post-primaire et du préscolaire au Ministère de l'Education Nationale et de l'Alphabétisation et la fin des projets d'appui au développement de l'éducation que sont le Projet Enseignement Post-Primaire phase 2 (PEPP 2) et le Projet Education de la Banque Africaine de Développement phase 5 (PE / V-BAD)

La réalisation du présent tableau de bord prend ainsi en compte la réforme du système éducatif et les objectifs des programmes mondiaux tels l'Education Pour Tous (EPT) et les Objectifs du millénaire pour le développement (OMD) ;

De ce fait l'analyse est axée sur

- Les indicateurs d'accès, de participation, de qualité et du financement du système éducatif ;
- Les disparités régionales et de genre ;
- Les types d'enseignement et le statut des établissements ;

Nous formulons nos remerciements à tous ceux qui ont contribué d'une manière ou d'une autre à l'élaboration de ce document.

Le Ministère des Enseignements Secondaire et Supérieur espère que les lecteurs trouveront dans cette publication l'information essentielle pour mieux apprécier le niveau de développement des enseignements post-primaire et secondaire et mesurer les défis à relever dans les années à venir .Il compte sur vos critiques et suggestions pour améliorer les prochaines éditions afin de faire du tableau de bord des enseignements post-primaire et secondaire un outil effectif et efficace d'aide à la décision pour l'amélioration du système éducatif Burkinabè .

Le Directeur des Etudes et de la Planification



**Francis Paul A. M. OUATTARA**

*Chevalier de l'Ordre des Palmes Académiques*



## SOMMAIRE

AVANT PROPOS.....	3
SOMMAIRE.....	5
SIGLES ET ABREVIATIONS.....	7
RESUME.....	8
INDICATEURS CLES.....	8
CONTEXTE GENERAL.....	8
<b>Partie I : MOYENS FINANCIERS.....</b>	<b>8</b>
Moyens financiers.....	8
<b>Partie II : ENSEIGNEMENT POST-PRIMAIRE.....</b>	<b>8</b>
Effectif des eleves au post-primaire.....	8
Orientation en fin de primaire.....	8
Taux brut d'admission en sixieme.....	8
Taux brut de scolarisation au post-primaire.....	8
Taux d'achevement du post-primaire.....	8
<b>Partie III : ENSEIGNEMENT SECONDAIRE.....</b>	<b>8</b>
Effectif des eleves au secondaire.....	8
Orientation en fin de post-primaire.....	8
Taux brut d'admission au secondaire.....	8
Taux brut de scolarisation au secondaire.....	8
Taux d'achevement du secondaire.....	8
<b>Partie IV : RESSOURCES MATERIELLES ET HUMAINES.....</b>	<b>8</b>
Etablissements.....	8
Salles de classes du post-primaire et du secondaire.....	8
Places assises dans l'enseignement general public.....	8
Conditions d'accueil au post primaire : ratio eleves / classe.....	8
Conditions d'accueil au secondaire : ratio eleves/classe.....	8
Conditions d'accueil au post-primaire et secondaire : commodites.....	8
Enseignants et personnel d'encadrement.....	8
Resultats aux examens du post-primaire et secondaire.....	8
Profil de scolarisation.....	8
Rendement interne du post-primaire et du secondaire.....	8



## SIGLES ET ABREVIATIONS

AFP	Année formation professionnelle
ARC SSN	Appui au Renforcement des Capacités du Système Statistique National
BAC	Baccalauréat
BAD	Banque africaine de développement
BEP	Brevet d'étude professionnel
BEPC	Brevet d'étude du premier cycle
CAP	Certificat d'aptitude professionnelle
CEP	Certificat d'études primaires
CIOSPB	Centre national de l'information, de l'orientation scolaire, professionnelle et des bourses)
CM2	Cours moyen deuxième année
DEP	Direction des études et de la planification
EBCVM	Enquête burkinabé sur les conditions de vie des ménages
EDS	Enquête démographique et de santé
EPE	Etablissement public de l'Etat
EPT	Education pour tous
ESG	Enseignement secondaire général
ESTP	Enseignement secondaire technique et professionnel
FCFA	Franc de la communauté financière africaine
FONER	Fonds National pour l'Education et la Recherche
FTI	Fast track initiative
INSD	Institut National de la Statistique et de la Démographie
ISU	Institut de Statistiques de l'UNESCO
MEBA	Ministère de l'enseignement de base et de l'alphabétisation
MENA	Ministère de l'enseignement national
MESS	Ministère des enseignements secondaire et supérieur
OMD	Objectif du millénaire pour le développement
PDDEB	Programme décennal de développement de l'éducation de base
PEPP2	Projet Enseignement Post-primaire 2
PTF	Partenaires Techniques et Financiers
QUIBB	Questionnaires unifiés des indicateurs de base du bien – être
RGPH	Recensement général de la population et de l'habitation
TACH	Taux d'achèvement
TAMA	Taux d'accroissement moyen annuel
TAP	Taux d'achèvement du primaire
TBA	Taux brut d'admission
TBS	Taux brut de scolarisation



## RESUME

Le Burkina Faso est un pays essentiellement agricole. Le secteur de l'agriculture emploie plus de 85% de la population active. Sa population est très jeune. Les moins de 20 ans représentent 57% de la population totale et celle scolarisable au post-primaire et au secondaire, 16,4% en 2012.

Les ressources consacrées à l'éducation n'ont pas évolué en 2013. En effet, la part du budget de l'Etat consacrée à l'éducation était de 13% aussi bien en 2012 qu'en 2013. Sur la période 2010 à 2012, cette part est en baisse passant ainsi de 17% en 2010 à 13% en 2012. Aussi, la part du budget du MESS dans le budget de l'Etat régresse depuis 2011. Cette part est ainsi passée de 6,3% en 2011 à 5,4% en 2012 et à 5,3% en 2013 soit 100 milliards 474,70 millions FCFA. Malgré cette baisse, la part du budget de l'éducation allouée au MESS a évolué de 2 points de pourcentage de 2012 à 2013 soit de 38 à 40%.

Entre 2011/2012 et 2012/2013, les effectifs des élèves se sont accrus de 12,7%. Le post-primaire enregistre 613 889 élèves avec 46% de filles contre 560 159 élèves en 2011/2012 dont 45,3% de filles. L'effectif des élèves du secondaire est aussi passé de 116 178 élèves en 2011/2012 à 148 556 en 2012/2013 dont 38,87% de filles. Cet accroissement des effectifs est plus élevé dans l'enseignement général public que dans le privé aussi bien au post-primaire qu'au secondaire. Par ailleurs, l'effectif des filles s'est plus accru que celui des garçons.

L'enseignement technique reste toujours à un stade embryonnaire et demeure inexistant dans certaines régions. Au post-primaire, environ un (1) élève sur 100 fréquente l'enseignement technique et professionnel (1,2% de l'effectif total des élèves). Par contre au secondaire, l'enseignement technique et professionnel représente 15,2% soit 22 654 élèves sur l'effectif total.

En 2012/2013, les indicateurs d'accès, de participation ou de couverture et de mesures d'efficacité se résument de la façon suivante :

Au post-primaire :

- La transition du primaire au post-primaire reste relativement stable. De 51,4% en 2011/2012, le taux de transition est passé à 51,8%.
- Le taux brut d'admission (TBA) au post primaire est passé de 35,7% en 2011/2012 à 38,64%. En d'autres termes, moins de 2 enfants sur 5 en âge d'être scolarisés en première année du post-primaire peuvent y accéder effectivement.
- L'indice de parité entre les sexes du TBA au post-primaire s'est amélioré passant ainsi de 0,8 à 0,9 entre 2011/2012 et 2012/2013. L'accès des filles au post-primaire s'améliore mais connaît toujours des disparités en fonction des régions.
- Le taux brut de scolarisation (TBS) progresse lentement. Il est passé de 34,9% en 2011/2012 à 36,7% en 2012/2013. Une observation par région classe le Sahel en dernière position avec un TBS de 11,6%. La région du Centre a le plus fort taux avec 59,9%.
- Le taux d'achèvement (TACH) au post-primaire est de 21,36%. Ce qui signifie que sur 100 enfants d'une génération, plus de 78 n'accèdent pas en dernière année du post-primaire. Ce taux était de 20,3% en 2011/2012.
- Le taux de réussite à l'examen du BEPC est de 22,6% contre 52,3% l'année précédente.
- Le coefficient d'efficacité interne du système éducatif Burkinabè selon le profil longitudinal est de 0,41 pour le post-primaire.

Au secondaire :

- Le taux de transition du post-primaire au secondaire se situe à 50,4%.
- Parmi les nouveaux entrants, 86,5% s'inscrivent dans l'enseignement général et plus de la moitié se retrouve dans le privé.
- Le taux brut d'admission (TBA) passe de 10,5% à 16,6% entre 2011/2012 et 2012/2013 soit une évolution de 6,1 points; avec un indice de parité filles/garçons de 0,66.
- Pour ce qui est du taux brut de scolarisation (TBS) au secondaire, il évolue de 11,3% en 2011/2012 à 14% en 2012/2013. Toutefois, des disparités entre régions persistent. . En effet, l'écart absolu entre le plus fort et le faible TBS est de 27 points.
- Le taux d'achèvement (TACH) reste relativement stable d'autant qu'il passe de 8,1% à 8,9% entre 2011/2012 et 2012/2013. En d'autres termes, sur 100 enfants d'une génération, seulement 9 accèdent en dernière année du secondaire.
- le taux de succès au BAC accuse une baisse, passant ainsi de 38,4% en 2011/2012 à 34,9%.
- Quant au coefficient d'efficacité interne, il est de 0,35 au secondaire.

Le nombre d'établissements d'enseignement post-primaire et secondaire s'élève à 1 772 soit une augmentation de 12,3% par rapport à 2011/2012 (1 578 établissements). Les établissements privés représentent 57,3%.

Le ratio élèves/classe, dans l'enseignement général est de 69 au post-primaire et de 51 au secondaire. Dans l'enseignement général public, 50% des classes de 6<sup>ème</sup> ont des effectifs de plus de 95 élèves et celles de 5<sup>ème</sup> plus de 80. La norme nationale est de 70 élèves/classe au post-primaire et 60 au secondaire. Au niveau de l'enseignement technique, le ratio élèves/classe est de 24 au post-primaire et de 36 au secondaire.

En 2012-2013, les cours du post-primaire et du secondaire ont été assurés par 12 424 enseignant(e)s. Comparativement à l'année précédente, cet effectif a augmenté de 17%. Les femmes ne représentent que 19,3% de l'effectif total.

## INDICATEURS CLES

Indicateurs	2009/10	2010/11	2011/12	2012/13	Variation 2011/12
<b>1. Effectif des élèves 1er et 2nd cycles du secondaire</b>	<b>537 389</b>	<b>604 168</b>	<b>676 337</b>	<b>762 445</b>	12,73%
Pourcentage de filles	42,49%	47,70%	43,95%	44,98%	2,35%
<b>1a. Effectif des élèves au 1er cycle</b>	<b>439 501</b>	<b>498 538</b>	<b>560 159</b>	<b>613 889</b>	9,59%
1a1. Pourcentage de filles	43,70%	44,30%	45,25%	46,46%	2,68%
<b>1b. Effectifs des élèves au 2nd cycle</b>	<b>97 888</b>	<b>105 630</b>	<b>116 178</b>	<b>148 556</b>	27,87%
1b1. Pourcentage de filles	37,00%	36,60%	37,70%	38,87%	3,09%
<b>2 Taux Brut d'Admission en 6ème et en 2nde</b>					
<b>2a. Taux brut d'admission en 6e (en %)</b>	31,4	<b>32,6</b>	<b>35,7</b>	<b>38,6</b>	8,23%
2a1. TBA Filles (en %)	27,6	29,5	32,5	36,5	12,44%
<b>2b. Taux brut d'admission en 2nd (en %)</b>	<b>8,5</b>	<b>9,6</b>	<b>10,5</b>	<b>16,6</b>	58,02%
2b1. TBA Filles (en %)	6,0	6,9	8,0	13,2	64,94%
<b>3 TBS du 1er et 2nd cycles du secondaire</b>					
<b>3a. Taux brut de scolarisation 1er cycle (en %)</b>	<b>29,7</b>	<b>32,3</b>	<b>34,9</b>	<b>36,7</b>	5,21%
3a1. TBS Filles (en %)	25,8	28,6	31,7	34,4	8,47%
<b>3b. Taux brut de scolarisation 2nd cycle</b>	<b>10,4</b>	<b>10,7</b>	<b>11,3</b>	<b>13,9</b>	22,67%
3b1. TBS Filles (en %)	7,6	7,7	8,3	10,6	27,60%
<b>4. Nombre de salles de classes</b>		<b>8 859</b>	<b>9 888</b>	<b>11 158</b>	12,84%
<b>5. Nombre d'enseignants</b>	<b>8 309</b>	<b>9 580</b>	<b>10 619</b>	<b>12 424</b>	17,00%
% des titulaires de titre de capacités pédagogiques	54,4	52,8	52,8	50,6	-4,17%
<b>6. Taux de redoublement (en %)</b>					
6a. Sixième	25,6	025	20,8	22,4	7,87%
6b. Cinquième	24,9	25,4	20,5	22,0	7,35%
6c. Quatrième	27,6	28,3	22,5	24,8	10,20%
6e. Seconde	20,6	18,2	12,7	14,8	16,37%
6f. Première	18,9	18,5	12,6	13,8	9,32%
<b>7. Taux d'abandon (en %)</b>					
7a. Sixième (en %)	11,1	12,8	22,3	12,4	-44,58%
7b. Cinquième (en %)	8,8	8,5	20,0	10,5	-47,58%
7c. Quatrième (en %)					
<b>8. Taux de réussite au BEPC (en %)</b>	<b>30,7</b>	<b>30,6</b>	<b>52,3</b>	<b>22,6</b>	-56,85%
Dont filles		25,4	56,7		
<b>9. Taux d'achèvement du premier cycle (en %)</b>	<b>17,1</b>	<b>17,5</b>	<b>20,3</b>	<b>21,4</b>	5,23%
Dont filles	14,7	14,3	17,7	19,4	9,62%
<b>10. Taux de réussite au BAC (en %)</b>	<b>38,8</b>	<b>40,9</b>	<b>38,4</b>	<b>34,9</b>	-9,16%
Dont filles		38,2	039	34,3	-12,14%
<b>11. Taux d'achèvement du second cycle (en %)</b>	<b>7,0</b>	<b>8,1</b>	<b>8,1</b>	<b>8,9</b>	9,88%
Dont filles	5,4	06	5,9	6,6	11,86%

## CONTEXTE GENERAL

### Points saillants :

- ✚ Faible scolarisation des personnes âgées de 25 ans et plus
- ✚ Recul du pays dans le classement de l'IDH

### Commentaire général

Le Burkina Faso est un pays à revenus faibles où l'agriculture occupe la majeure partie de la population active. Son économie est fortement tributaire des aléas climatiques ainsi que des cours des matières premières. Le pays connaît une situation de pauvreté qui se traduit par un PIB par habitant de 290 900 F CFA en 2011 (Instrument Automatisé de Prévision / Ministère de l'Economie et des Finances). Ainsi, 44% de la population vit en dessous du seuil national de pauvreté estimé à 108 454 FCFA par an selon le rapport provisoire EICVM 2009.

En 2012 la population totale du Burkina Faso est estimée à 16 779 206. Pays à forte croissance démographique, la population scolarisable au post-primaire et au secondaire représente 16,4% de la population totale. La population scolaire représente 27,8% de la population scolarisable au post-primaire et secondaire (TBS). Cependant, la population scolaire croît plus vite que la population scolarisable. Cela traduit une amélioration des indicateurs de scolarisation. Ainsi, les taux brut de scolarisation au post-primaire et au secondaire sont passés respectivement de 26,4% à 36,7% et de 10,2% à 13,9% de 2008/2009 à 2012/2013.

Le contexte institutionnel est marqué par la poursuite de la mise en œuvre de la réforme éducative qui se concrétise par un début de mise en œuvre du continuum éducatif de base traduisant le transfert du préscolaire et du post-primaire au Ministère de l'Education nationale et de l'Alphabétisation.

Sur le plan international, en termes de développement humain, le Burkina Faso est classé 183<sup>ème</sup> sur 186 pays évalués dans le rapport 2012 sur le développement humain durable du PNUD. Ainsi, avec un indice de développement humain de 0,370 ; le Burkina devance le Niger, le Mozambique la République Démocratique du Congo et le Tchad. Le Burkina a connu un recul dans ce classement puisque le rapport 2011 du PNUD sur le développement durable le classait 181<sup>ème</sup> sur 187 pays. En termes d'éducation, le Burkina est l'un des derniers pays de la sous région en matière de scolarisation. En effet, la population de 25 ans et plus a une durée moyenne de scolarisation de 1,3 ans. 1 burkinabè de 12 ans espère passer 1, 4 ans au post-primaire et au secondaire. Seulement 29 burkinabè de 15 ans et plus sur 100 savent lire et écrire

#### Notes méthodologiques

Le seuil de pauvreté est le niveau de revenu minimum vital nécessaire à un adulte pour satisfaire ses besoins calorifiques alimentaires et ses besoins de base non alimentaires.

L'incidence de la pauvreté donne la part de la population dont le revenu ou la consommation se situe en-dessous du revenu minimum appelé seuil de pauvreté. Elle traduit la proportion de la population qui ne peut pas se permettre d'acheter le panier de produits correspondant au minimum vital.

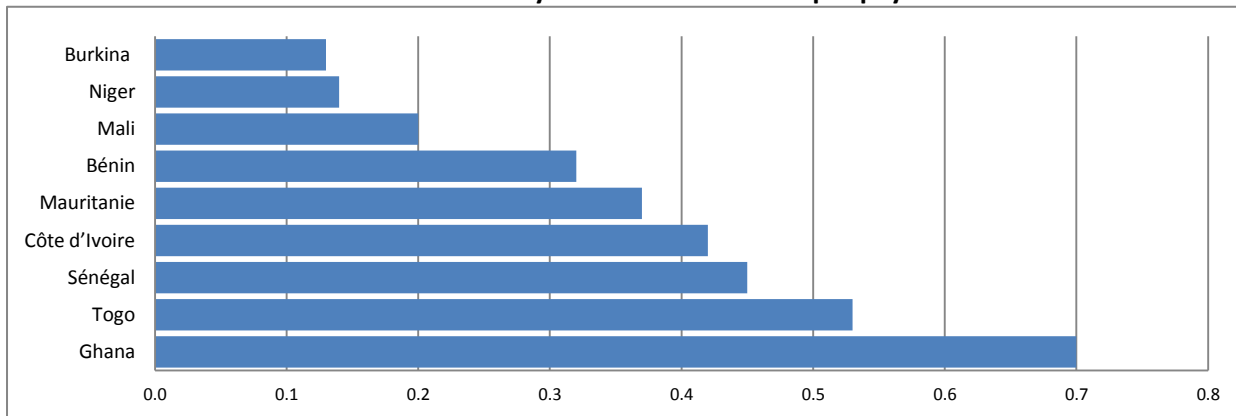
Sources : RGPH 2006, Annuaire 2006, INSD ; QUIBB 2007 de l'INSD, Stratégie de croissance accélérée et de développement durable 2011-2015 ; Rapport mondial sur le Développement humain, 2011 EBCVM 2003 ;

## CONTEXTE GENERAL

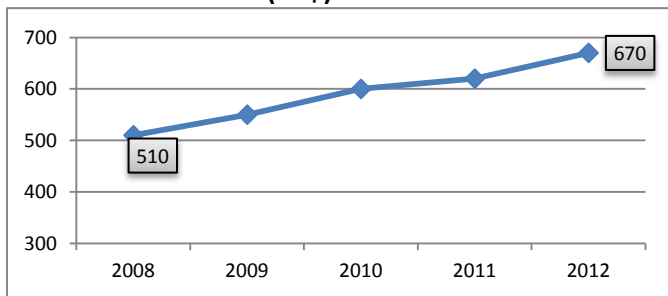
Pays	Population en 2012 en millier (**)	Revenu National brut par habitant (US \$) en 2012(**)	IDH 2012(*)	Taux de prévalence VIH/SIDA (**)	Taux d'alphabétisation 2013 (**)	Durée moyenne de scolarisation 2013(**)	Rang 2012(*)
Bénin	9 325	750	0,437	1,8	40,5	3,2	166/187
Burkina	<b>16 779</b>	<b>670</b>	<b>0,370</b>	<b>2</b>	<b>28,7</b>	<b>1,3</b>	<b>183/187</b>
Côte d'Ivoire	21 990	1220	0,432	7,1	48,7	4,2	168/187
Ghana	24 652	1550	0,553	2,3	65	7,0	135/187
Mali	16 155	660	0,373	1	26,2	2,0	182/187
Mauritanie	3	1110	0,55	0,7	55,8	3,7	155/187
Niger	16 274	370	0,374	1,1	28,7	1,4	186/187
Sénégal	12 855	1040	0,499	0,9	41,9	4,5	154/187
Togo	5 753	500	0,512	3,2	53,2	5,3	159/187

Source : (\*) Rapport sur le DHD, 2012 ; Indicateurs socio économiques de 2003 ; (\*\*) Recherche sur divers sites Internet (unesco.org)

### Durée moyenne de scolarisation par pays 2013

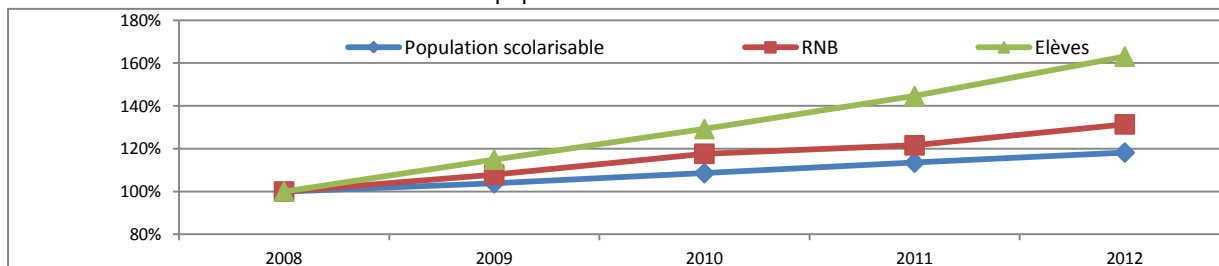


### Revenu national brut (US\$)



Taux brut de natalité 2010	41,2‰
Indice synthétique de fécondité 2010	6,0
Taux brut de mortalité 2010	14,8‰
Quotient de mortalité infanto juvénile 2010	129‰
Niveau d'activité	
Taux de chômage en 2007	Urbain 8,6    rural 2,2    Ensemble 3,3
Taux de sous emploi en 2007	20,8    19,1    19,4

### Evolution des indices base 100 en 2008 de la population scolarisable du RNB et de l'effectif des élèves



Source DEP/MESS, DAF/MESS, INSD, Banque mondiale

**Partie I : Moyens financiers**

## MOYENS FINANCIERS

### Points saillants

- + Baisse de la part du budget du MESS consacrée au secondaire
- + Augmentation des dépenses de personnel au secondaire de 7 points par rapport à 2012.
- + Baisse sur 2 années consécutives du budget d'investissement du secondaire.

### Commentaire général

L'Etat a consacré en 2013 à l'éducation (MESS et MENA), 13% de son budget qui s'élève à 1 259 057 millions de F.CFA. Sur ces 5 dernières années, ce taux est resté le même en dehors des années 2010 et 2011 où ce taux était respectivement de 17% et 16%.

Pour ce qui est de la part du budget de l'Education consacré au MESS, il est 40% en 2013 contre 35% en 2009. Entre 2012 et 2013 cette part a évolué de 2 points.

Par contre c'est au niveau du budget global du MESS qu'il existe de fortes évolutions, en termes de volume financier : ce budget est passé de 86 504 millions de francs CFA en 2012 à 100 475 millions de FCFA en 2013, soit une augmentation de 16%. Sur ces cinq dernières années (2009-2013) l'augmentation est de 77%.

Plus de la moitié du budget du MESS a été consacré chaque année à l'enseignement secondaire entre 2009 et 2012 et le volume du budget du secondaire a toujours augmenté sur cette période. L'année 2013 fait l'exception : seulement 45% du budget du MESS a été consacré au secondaire, soit une baisse de 9 points de pourcentage et le volume du budget a connu un accroissement négatif de 2%.

Sur l'utilisation des ressources du secondaire en 2013, la structure de dépense se présente comme suit : 67% pour les dépenses de personnel, 5% pour le fonctionnement, 14% pour les transferts courants et enfin 14% pour les investissements.

L'essentiel des ressources du secondaire va donc principalement aux dépenses de personnel. L'enveloppe allouée à ce titre budgétaire a évolué de 7 points de points par rapport à 2012 et en moyenne de 18% l'an sur les 5 dernières années.

A partir de 2011, la part du budget du secondaire allouée aux investissements est en baisse continue de 11 points chaque année.

### Notes méthodologiques :

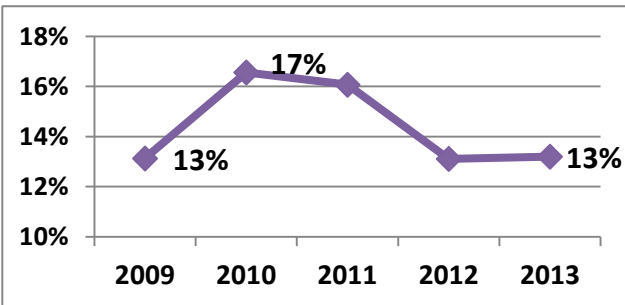
Transferts courants = subventions aux universités + subventions aux établissements conventionnés+ aux organisations internationales, + (bourses, prêts, aides, alimentation, soins des étudiants) non compris les salaires intégrés dans les dépenses de personnel.

Sources : Lois de finances

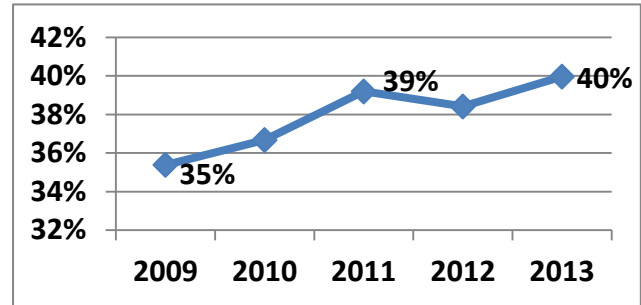
## MOYENS FINANCIERS

	2013	Evolution /2012		Evolution / 2009	
	(en millions FCFA)	(en millions FCFA)	en %	(en millions FCFA)	en %
Budget Etat	1 904 084,85	222 058,41	18%	684 478,81	56%
Budget éducation	251 433,07	30 823,45	14%	91 264,07	57%
Budget Global MESSRS	100 474,70	15 730,70	16%	43 793,63	77%

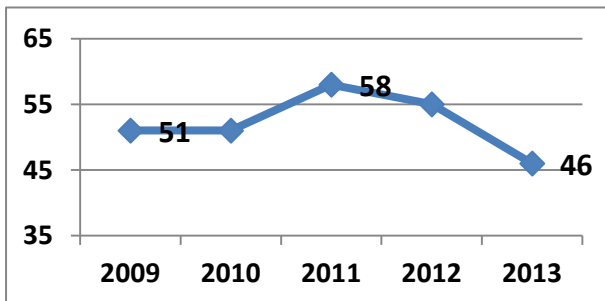
Evolution de la part du budget Etat consacrée à l'éducation



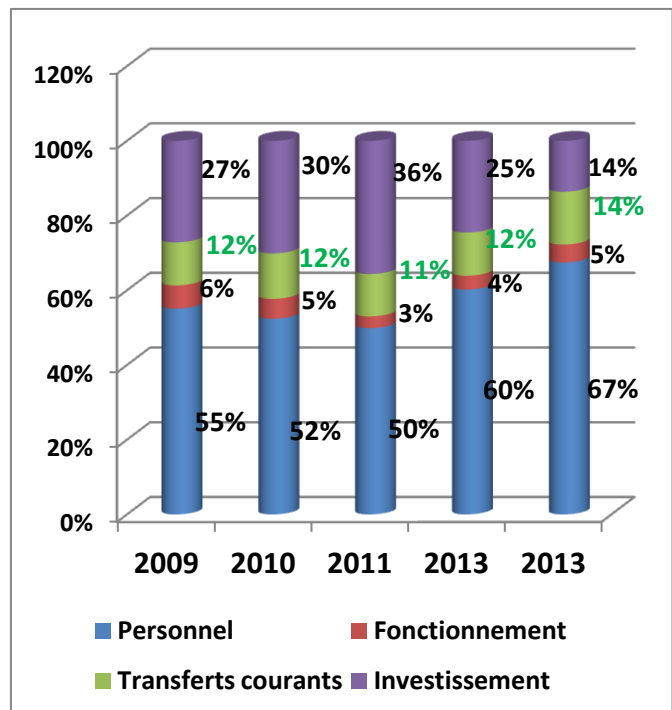
Evolution de la part du budget de l'éducation (MESS+MENA) consacré au MESS



Evolution de la part du budget du secondaire dans le budget du MESS (en %)



Evolution de la structure du budget de dépenses consacré au secondaire



## EFFECTIF DES ELEVES DE L'ENSEMBLE SECONDAIRE

### Points saillants

- ✚ Croissance continue de la proportion des filles
- ✚ Deuxième année consécutive de hausse des effectifs dans l'enseignement technique et professionnel
- ✚ Régions du Centre-nord, de l'Est et du Sahel faiblement scolarisées

### Commentaire général

Le post-primaire et le secondaire ont accueilli 762 445 élèves en 2012/2013 dont 45% de filles. Le taux de croissance entre les deux dernières années est de 12,7%. Il est plus élevé que celui de l'année précédente (11,9%)

La répartition par statut et par type d'enseignement montre que le privé compte 41,1% des effectifs et l'enseignement technique et professionnel ne représente que 4%.

Entre 2008/2009 et 2012/2013, l'effectif des élèves s'est accru de 300 000 élèves, ce qui représente un taux moyen annuel de 13,0%. L'accroissement des effectifs est plus important chez les filles que chez les garçons avec respectivement un taux moyen annuel de 15% et de 11,5%. L'effectif de l'enseignement technique et professionnel est faible et stagne. Cependant, on observe une augmentation depuis 2011/2012 avec 6% en 2011/2012 et 9% en 2012/2013. Sur la même période, les accroissements moyens annuels sont de 13,4% pour le secteur public et 12,4% au privé. L'effectif des cours du soir croît annuellement de 5,9%.

Entre 2011/2012 et 2012/2013, l'accroissement des effectifs au niveau des régions varie de 8,6% dans la région du Sahel à 21,4% dans la région de l'Est. Huit (08) régions ont enregistré un taux de croissance supérieur à la moyenne nationale (12,7%). Seules les régions du Centre et du Sahel ont un taux de croissance inférieur à 10%. La comparaison du poids des régions en matière de populations scolarisée et scolarisable, montre que les régions du Centre et des Hauts bassins sont plus scolarisées par rapport aux autres. Les régions du Centre-nord, de l'Est et du Sahel sont quant à elles sous scolarisées.

Au niveau des établissements expérimentant la réforme, l'effectif des élèves est passé de 34 499 en 2008/2009 à 50 050 en 2012/2013 soit un accroissement moyen annuel de 9,7% contre 13% au niveau national. Dans ces établissements, l'effectif des filles croît 2 fois plus vite que celui des garçons (14,3% pour les filles contre 6,9% pour les garçons). Si cette tendance se poursuit, les disparités entre filles et garçons seront résorbées très rapidement

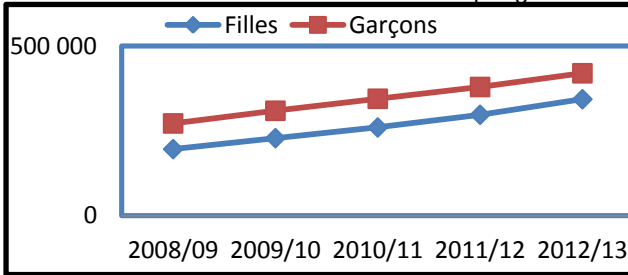
## EFFECTIF DES ELEVES DE L'ENSEMBLE SECONDAIRE

### Effectif

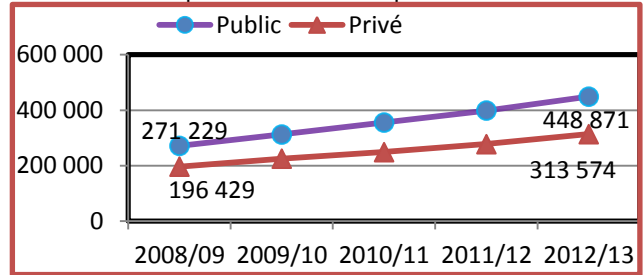
Effectif 2012/13	% Filles	% ESTP	% Privé	% cours du soir	Evolution 2011/12		Evolution 2008/09	
					En effectif	en %	en effectif	en %
762 445	45,0	3,9	41,1	5,8	86 108	12,7	294 787	63,0

### Evolution

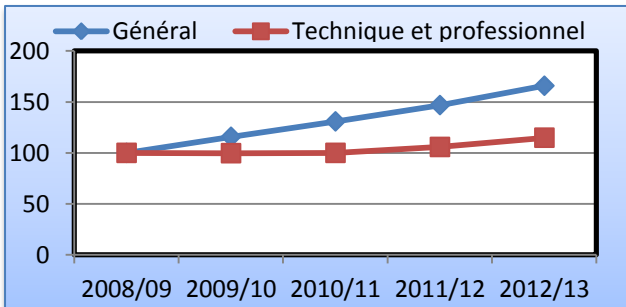
#### Evolution des effectifs des élèves par genre



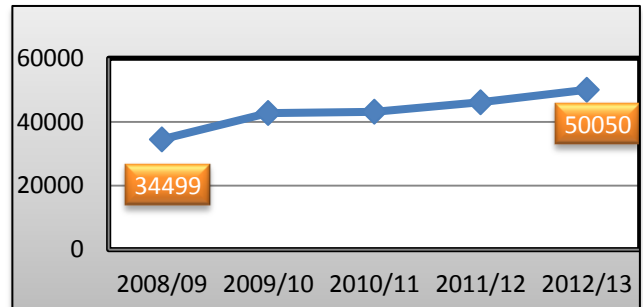
#### Effectif par statut : Privé et public



#### Evolution effectifs ESG et ESTP en indice base 100

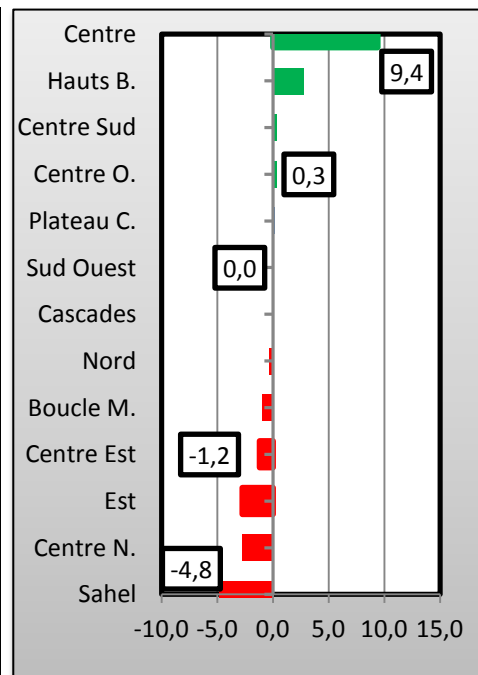


#### effectifs établissements de la réforme



### Les disparités régionales

Régions	Effectifs 2012/13	Evolution en 2012/13		Poids de la population scolarisée en %	Poids de la population scolarisable en %
		en %	en %		
Boucle du M.	68662	14,5	9	10	
Cascades	30523	12,9	4	4,1	
Centre	175159	9	23	13,6	
Centre Est	50794	12,4	6,7	7,8	
Centre Nord	42771	13,5	5,6	8,4	
Centre Ouest	66019	15,2	8,7	8,4	
Centre Sud	35121	15,5	4,6	4,3	
Est	44571	21,4	5,8	8,6	
Hauts B.	104946	11,7	13,8	11,1	
Nord	60262	11,7	7,9	8,3	
Plateau C.	37457	16	4,9	4,7	
Sahel	15003	8,6	2	6,7	
Sud Ouest	31157	14,1	4,1	4,1	
<b>Total</b>	<b>762445</b>	<b>12,7</b>	<b>100</b>	<b>100</b>	
Médiane	44571	13,5	5,8	8,3	
Inter. variation	15003-175159	8,6-21,4	2,0-23,0	4,1-13,6	





**Partie II : ENSEIGNEMENT POST-PRIMAIRE**

## EFFECTIF DES ELEVES AU POST-PRIMAIRE

### Points saillants

- ✚ Ralentissement de la Croissance des effectifs en 2012/2013
- ✚ Forts taux de croissance dans la région de l'Est et du Centre-Sud par rapport à 2012

### Commentaire général

En 2012/2013, 614 000 élèves ont fréquenté le post-primaire. Le taux de croissance de 9,6% entre 2012/2013 et 2011/2012 est en léger baisse par rapport à celui d'entre 2010/2011 et 2011/2012 (12%) entre 2008/2009 et 2012/2013, les effectifs des élèves ont connu un accroissement moyen annuel de 13,1%. Selon le statut, 38,8% des élèves sont inscrits au privé. Cette proportion est en baisse d'un point de pourcentage par rapport à l'année précédente. Les cours du soir enregistrent cette année 36 616 élèves soit 6% de l'effectif total des élèves et 15,4% de l'effectif total du privé.

L'enseignement technique et professionnel n'accueille que 1,2% des effectifs. Par système d'enseignement, l'enseignement technique qui est embryonnaire et inexistant dans plusieurs régions, semble perdre de plus en plus ses effectifs. Ainsi, l'effectif des élèves au post-primaire technique est passé de 7 200 en 2011/2012 à 7 000 en 2012/2013.

Selon le sexe, les effectifs sont constitués de 46% filles. Cette proportion a eu un gain de 1 point pourcentage par rapport l'année scolaire 2011/2012.

Entre 2011/2012 et 2012/2013, l'accroissement des effectifs au niveau des régions a varié de 5,9% dans le Centre à 18,7% à l'Est. Sept (07) régions sur treize ont enregistré un taux d'accroissement supérieur ou égal à la moyenne nationale (9,6%). Entre 2011/2012 et 2012/2013, l'accroissement des effectifs au niveau des régions a varié de 5,9% dans le Centre à 18,7% à l'Est. Sept (07) régions sur treize ont enregistré un taux d'accroissement supérieur ou égal à la moyenne nationale (9,6%). La comparaison du poids des régions en matière de populations scolarisée et scolarisable, montre que les régions du Centre et des Hauts bassins sont plus scolarisées par rapport aux autres. Six régions telle que celle du Centre-nord, de l'Est et du Sahel sont sous scolarisées.

Sur les cinq (05) dernières années (2008/2009 à 2012/2013), l'effectif des élèves par genre, statuts et système d'enseignement excepté ESTP, a enregistré des gains supérieur à 50% comme l'illustrent les indices de base 100 respectifs de : fille : 77%, Garçon : 54%, Public : 68%, privé : 56% et ESG : 65%

Au niveau des établissements expérimentant la réforme, l'effectif des élèves est passé de 43 442 en 2011/2012 à 45 153 en 2012/2013 soit un accroissement moyen annuel de 8%.

**Sources** : Enquêtes annuelles de la DEP/MESS

### Notes méthodologiques :

TAMA= Taux d'accroissement moyen annuel

**Sources** : Enquêtes annuelles/DEP/MESS

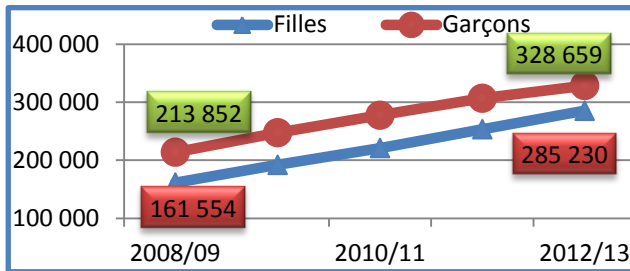
## EFFECTIF DES ELEVES AU POST-PRIMAIRE

### Effectifs

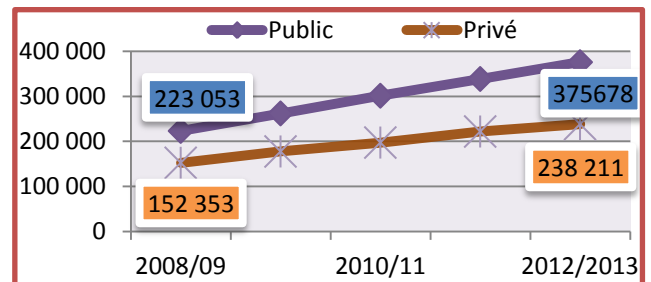
Effectif 2012/13	% Filles	% ESTP	% Privé	% cours du soir	Evolution 2011/12		Evolution 2008/09	
					En effectif	en %	en effectif	en %
613 889	46	1,2	38,8	6	53 730	9,60%	238 483	63,50%

### Evolution

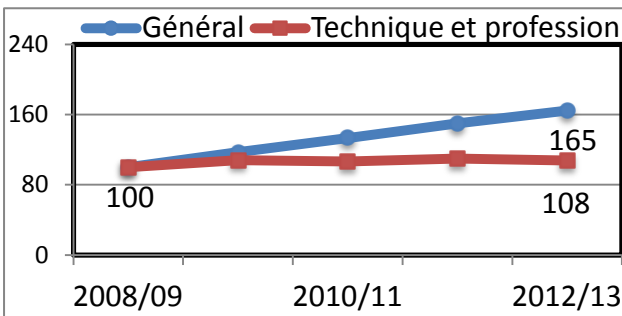
#### Evolution des effectifs des élèves par genre



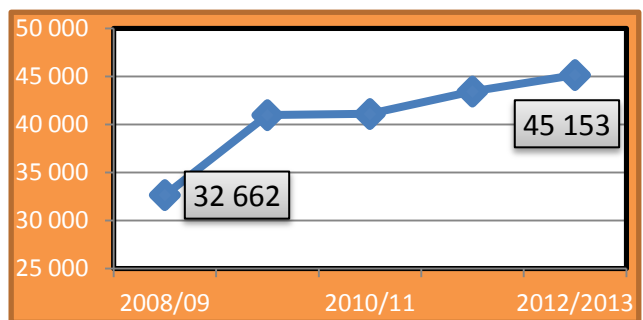
#### Effectif par statut : Privé et public



#### Evolution effectifs ESG et ESTP en indice base 100

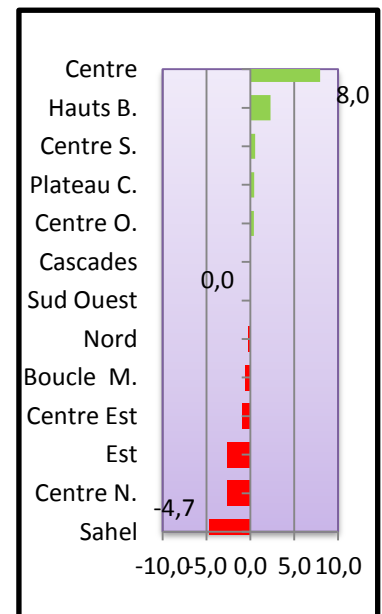


#### Evolution des effectifs établissements de la réforme



#### Les disparités régionales

Régions	Effectifs 2012/13	Evolution en 2012/13	Poids de la population scolarisée en %	Poids de la population scolarisable en %
Boucle du M.	58 127	11,3	9,5	10,1
Cascades	25 027	9,4	4,1	4,1
Centre	126 238	5,9	20,6	12,6
Centre Est	43 202	8,5	7	8
Centre N.	36 268	9,8	5,9	8,5
Centre O.	54 322	11,2	8,8	8,4
Centre Sud	30 136	13,1	4,9	4,4
Est	38 441	18,7	6,3	8,8
Hauts B.	80 465	8,3	13,1	10,8
Nord	50 185	9,1	8,2	8,4
Plateau C.	32 507	12,3	5,3	4,8
Sahel	13 224	6,5	2,2	6,8
Sud O.	25 747	9,6	4,2	4,2
<b>Total</b>	<b>613 889</b>	<b>9,6</b>	<b>100</b>	<b>100</b>
Médiane	38 441	10	6	8
Inter de. variation	13224-126238	5,9-18,7	2,2-20,6	4,1-12,6



## ORIENTATION EN FIN DE PRIMAIRE

### Points saillants

- ✚ Relative stabilité du taux de transition du primaire au post-primaire
- ✚ 1 élève sur 11 titulaires du CEP n'accède pas au post-primaire en 2012/2013
- ✚ 1 élève de CM2 sur 2 n'accède pas au post-primaire

### Commentaire général

En 2012/2013, le post-primaire a accueilli, en première année du cycle, 171 816 nouveaux élèves contre 152 671 en 2011/2012, soit un accroissement de 12,5%. Malgré cet accroissement, l'écart entre les admis au CEP et les nouveaux entrants reste important : 17 506 en 2012 soit 9,2% des titulaires du CEP.

Le taux de transition du primaire au post-primaire en 2012/2013 est de 51,8%. Ce taux varie peu sur les cinq dernières années.

La quasi-totalité des nouveaux inscrits se retrouve dans l'enseignement général (99%). L'effectif des nouveaux arrivants dans l'enseignement technique et professionnel connaît un accroissement de 12,2% par rapport à 2011/2012.

Selon le statut des établissements, les nouveaux entrants au post-primaire public représentent 70%. Les cours du soir (ESG et ESTP), contribuent à 4% à la prise en charge des nouveaux inscrits. L'effectif des nouveaux inscrits en première année du post-primaire dans les cours du soir s'est accru en moyenne annuelle de 3,6% durant les cinq dernières années.

**Notes méthodologiques :**

**Sources :** Enquêtes annuelles/DEP/MESS

## ORIENTATION EN FIN DE PRIMAIRE

### 🚩 Situation en fin de primaire

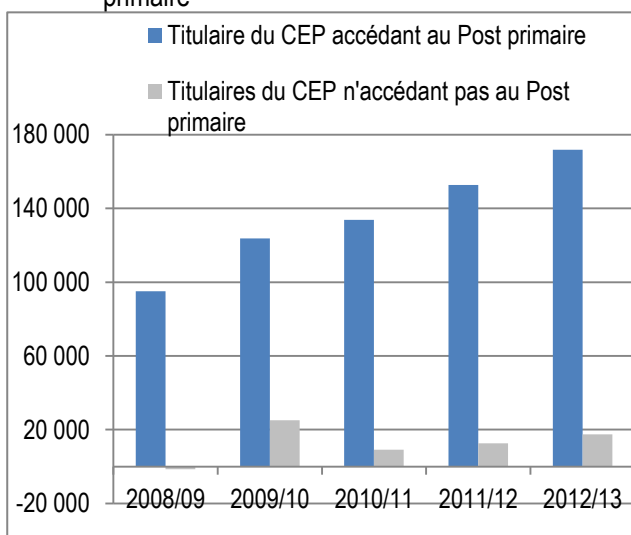
	2006/07	2007/08	2008/09	2009/10	2010/11	2011/12
Effectifs CM2	175 293	191 870	228 260	253 553	297 006	331 661
Admis au Certificat d'études primaires	<b>96337</b>	<b>93573</b>	<b>148 823</b>	<b>142 923</b>	<b>165 287</b>	<b>189 322</b>
Taux de réussite au certificat en %	66,8	58,5	72,7	65,9	64	65,2

### 🚩 Orientation en fin de primaire

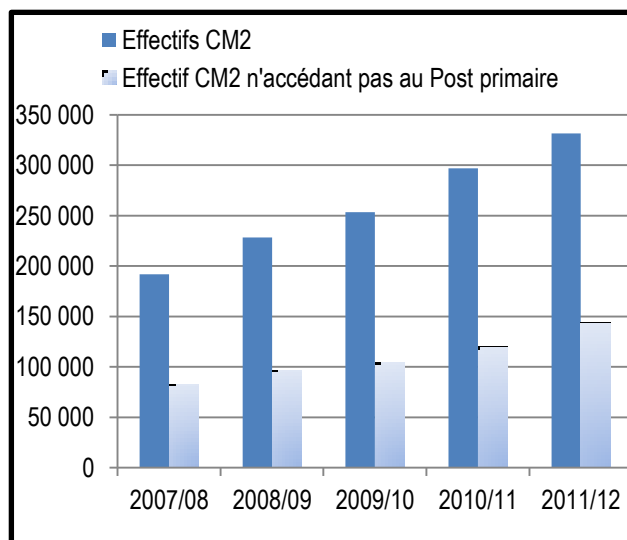
	2007/08	2008/09	2009/10	2010/11	2011/12	2012/13
<b>Technique et professionnel</b>	<b>1 265</b>	<b>1 180</b>	<b>1 657</b>	<b>1 584</b>	<b>1 658</b>	<b>1 861</b>
CAP professionnel public	535	504	729	706	767	777
CAP professionnel privé	730	676	928	878	891	1 084
<b>Général</b>	<b>91 852</b>	<b>93 852</b>	<b>122 080</b>	<b>132 122</b>	<b>151 013</b>	<b>169 955</b>
enseignement Général public	60 420	66 069	83 660	91 543	104 239	118 711
enseignement général privé	25 680	21 997	32 154	34 087	39 884	44 581
Cours du soir	5 752	5 786	6 266	6 492	6 890	6 663
Titulaire du CEP accédant au Post-primaire	93 117	95 032	123 737	133 706	152 671	171 816
Titulaires du CEP n'accédant pas au Post-primaire	<b>3 220</b>	<b>-1 459</b>	<b>25 086</b>	<b>9 217</b>	<b>12 616</b>	<b>17 506</b>
Effectif CM2 n'accédant pas au Post-primaire	82 176	96 838	104 523	119 847	144 335	159 845
<b>Taux de transition primaire – post-primaire</b>	<b>53,1%</b>	<b>49,5%</b>	<b>54,2%</b>	<b>52,7%</b>	<b>51,4%</b>	<b>51,8%</b>

\*Ce chiffre prend en compte les admis au CEP des années antérieures accédant au post-primaire

### 🚩 Titulaires du CEP n'accédant pas au post-primaire



### 🚩 Transition du primaire au post-primaire



## TAUX BRUT D'ADMISSION EN SIXIEME

### Points saillants

- ✚ Amélioration de la parité F/G de l'accès
- ✚ Ralentissement de la croissance du TBA

### Commentaire général

En 2012/2013, 2 enfants sur 5 en âge d'être scolarisés en première année du post-primaire peuvent y accéder soit un taux brut d'admission de 38,6%. Le taux brut d'admission a progressé de 8% par rapport à l'année précédente contre 9,7% de progression entre 2010/2011 et 2011/2012.

Le TBA des filles (36,5%) a enregistré une augmentation de 12%, en 2012/2013, mais reste en deçà de celui des garçons (40,7%).

Sur les cinq dernières années le taux d'accroissement moyen annuel du TBA est de 11,4 %. La plus forte hausse a été enregistrée en 2009/2010 (25,1%). Comparativement à 2008/2009, on note un gain de 13 points du TBA soit 50% d'augmentation. La progression de la courbe de la population de 12 ans est quasi similaire à celle de la courbe des nouveaux entrant en 6<sup>ème</sup> entre 2008/2009 et 2012/2013.

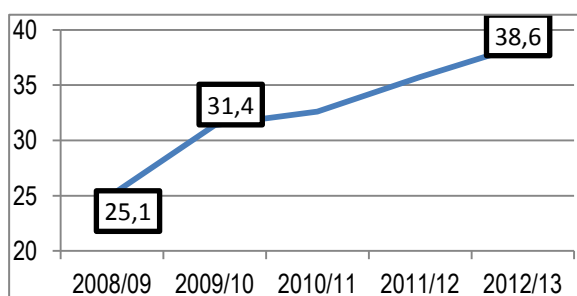
Sur les cinq dernières années, le TAMA des filles (15,1%) progresse 2 fois plus vite que celui des garçons (8,4%) réduisant ainsi les disparités entre filles et garçons dans l'accès au post-primaire. L'indice de parité est ainsi passé de 0,71 en 2008/2009 à 0,90 en 2012/2013.

Une observation par région montre que les disparités persistent. Ce taux varie de 13,8% au Sahel à 59,4% pour la région du Centre. Les régions faiblement urbanisées ont les plus faibles TBA. Cependant, ces régions connaissent les plus fortes hausses par rapport à 2011/2012. La plus forte variation est enregistrée dans la région du Plateau Central avec 15% suivie de la région du Centre Ouest et l'Est avec chacune 12%. Les régions du Centre et des Hauts Bassins viennent en dernière position avec respectivement une variation de 3% et 6% par rapport à 2011/12.

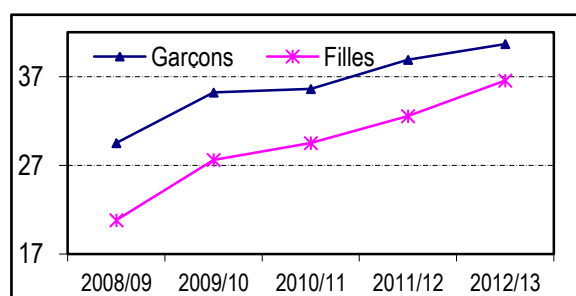
## TAUX BRUT D'ADMISSION EN SIXIEME

Niveau en 2012/2013		Variation par rapport à		
Burkina Faso	Fille	Indice de Parité	2011/12	2008/09
38,64%	36,54%	0,90	8%	54%

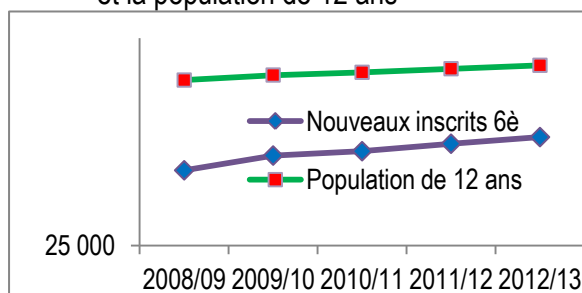
Evolution du TBA au post-primaire



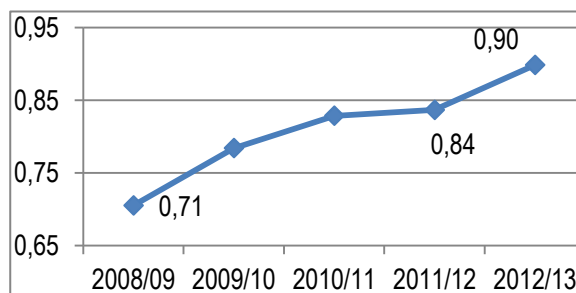
TBA des filles et des garçons



Evolution des nouveaux inscrits en 6<sup>ème</sup> et la population de 12 ans



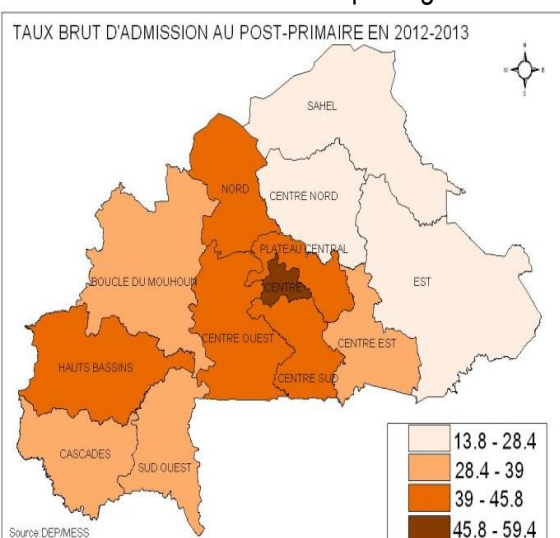
Indice de parité F/G du TBA



Disparités régionales

Régions	TBA	Variation/2011/12	Parité F/G
B. Mouhoun	36,2	3,1	0,92
Cascades	37,2	9,0	0,82
Centre	59,4	2,6	1,09
Centre Est	36,6	11,9	0,86
Centre Nord	28,2	8,6	0,87
Centre Ouest	40,5	12,8	0,78
Centre Sud	44,5	9,4	0,90
Est	28,4	12,2	0,81
Hts Bassins	43,6	5,7	0,91
Nord	40,9	10,0	0,88
Pl. Central	45,8	14,8	0,92
Sahel	13,8	10,5	0,68
Sud Ouest	39,0	11,8	0,80
<b>Burkina Faso</b>	<b>38,6</b>	<b>8,2</b>	<b>0,90</b>
Médiane	39,03	10,0	0,87
Inter variation	[13,81;59,38]	2,6-14,8	[0,68;1,09;]

Taux brut d'admission par région



## TAUX BRUT DE SCOLARISATION AU POST-PRIMAIRE

### Points saillants

- + Baisse de la variation annuelle
- + Forte augmentation de l'indice de parité depuis 2003/04

### Commentaire général

Le TBS au post-primaire en 2012/13 est de 36,7%. Sa variation annuelle a connu une baisse. En effet entre 2010/2011 et 2011/2012 la variation annuelle du TBS au post-primaire est de 8% contre 5% entre 2011/2012 et 2012/2013. Le TBS au post-primaire est de 34,4% pour les filles et 39,0% pour les garçons.

Bien qu'ayant une progression faible, l'indice de parité F/G du TBS au post-primaire a connu sa plus forte augmentation annuelle en 2012/2013; avec une augmentation de 6% par rapport à 2011/2012. L'indice de parité F/G du TBS progresse depuis 2008/2009. De ; 0,74 il atteint 0,88 en 2012/2013.

Les taux de scolarisation par âge spécifique révèlent une scolarisation plus importante des enfants âgés de 13 à 16 ans. Bien qu'ayant dépassés l'âge légal d'être au post-primaire, les enfants de 16 ans ont le taux de scolarisation spécifique le plus élevé ; soit 24,1%. Celui des enfants de 12 ans n'est que de 9,8%.

En termes de disparités régionales, la région du Sahel est largement en dessous des autres régions avec un TBS au post-primaire de 11,6%. Elle est suivie de loin par la région du Centre Nord (25,5%), Le TBS le plus élevé est enregistré dans la région du Centre (59,9%) suivie de la région des Hauts Bassins (44,6%). Les plus fortes augmentations par rapport à 2011/2012 sont observées dans les régions de l'Est et du Centre Sud avec respectivement 13,8% et 9,2%. La région du Centre est la seule à avoir dépassé la parité Fille/Garçon du TBS. En effet l'indice y est de 1,13 contre 0,59 au Sahel.

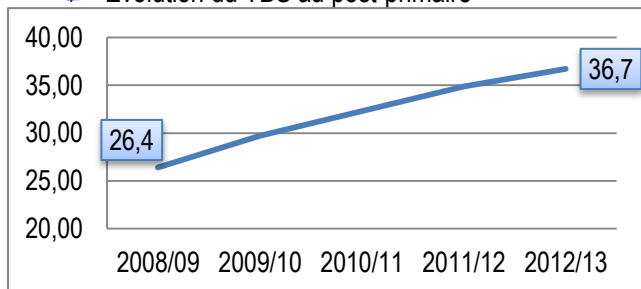
## TAUX BRUT DE SCOLARISATION AU POST-PRIMAIRE

**Niveau en 2012/2013**

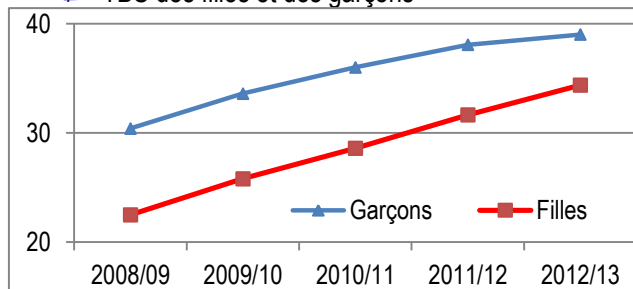
**Variation par rapport à**

Ensemble	Fille	Indice de Parité	2011/12	2008/09
<b>36,7%</b>	<b>34,4%</b>	0,88	5,3%	39,1%

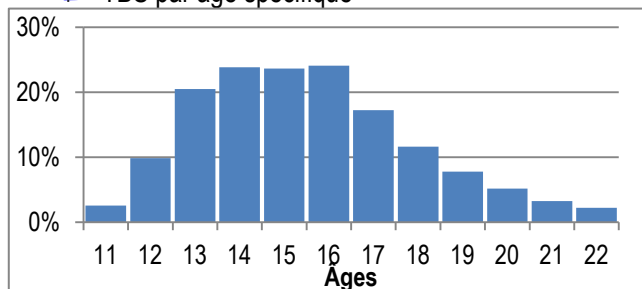
Evolution du TBS au post-primaire



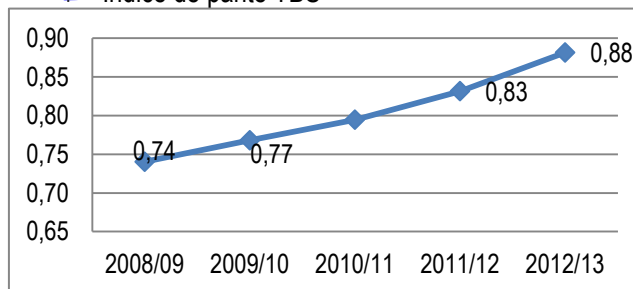
TBS des filles et des garçons



TBS par âge spécifique



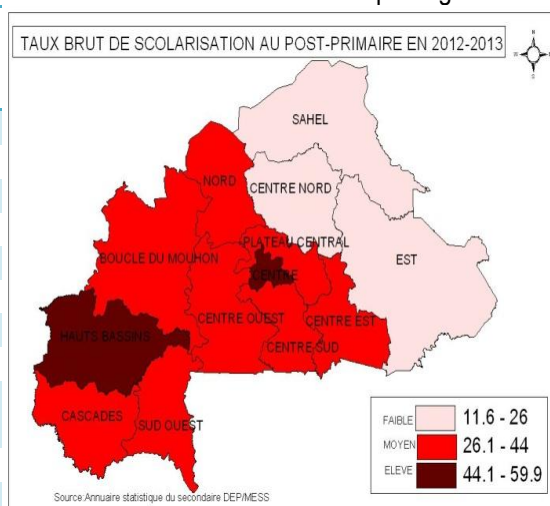
Indice de parité TBS



Disparités régionales

Régions	TBS 2012/13	Variat /2011 /12	Parité
B. Mouhoun	34,4	7,4	0,88
Cascades	36,8	4,5	0,77
Centre	59,9	0,6	1,13
Centre Est	32,3	4,3	0,89
Centre Nord	25,5	5,7	0,82
Centre. O	38,5	7,2	0,75
Centre Sud	41,4	9,2	0,91
Est	26,0	13,8	0,77
Hauts Bassins	44,6	3,9	0,86
Nord	35,8	5,2	0,84
Pl. Central	40,2	8,4	0,93
Sahel	11,6	2,3	0,59
Sud Ouest	36,7	5,6	0,74
<b>Burkina F</b>	<b>36,7</b>	<b>5,3</b>	<b>0,88</b>
<b>Médiane</b>	<b>36,7</b>		<b>0,8</b>
<b>Inter. de variation</b>	<b>[35,7; 59,9]</b>		<b>[0,89; 1,13]</b>

Taux brut de scolarisation par région



## TAUX D'ACHEVEMENT DU POST-PRIMAIRE

### Points saillants

- ✚ Ralentissement de la croissance du TACH en 2012/2013
- ✚ Baisse du TACH dans plusieurs régions

### Commentaire général

Au cours de l'année scolaire 2012/2013, 21,4% de la population de 15 ans pouvaient s'inscrire en classe de 3<sup>ème</sup> pour la première fois. Le TACH a connu une augmentation moins importante que celle de l'année précédente, seulement 5% contre 10%.

Sur la période de 2008/09 à 2012/13, le Taux d'achèvement a connu une évolution régulière. Le taux d'accroissement moyen annule au cours de la période est de 7,8%. Pendant cette même période, l'accès au post-primaire a enregistré des augmentations importantes. Ceci permettra une TACH de maintenir sa croissance dans les prochaines années.

Le TACH des filles est de 19,4% contre 23,3% pour les garçons. Après une baisse en 2010/2011, le taux d'achèvement des filles connaît une amélioration plus importante que celui des garçons. Ainsi l'indice de parité F/G du TACH qui était de 0,67 en 2010/2011 est passé à 0,83 en 2012/2013.

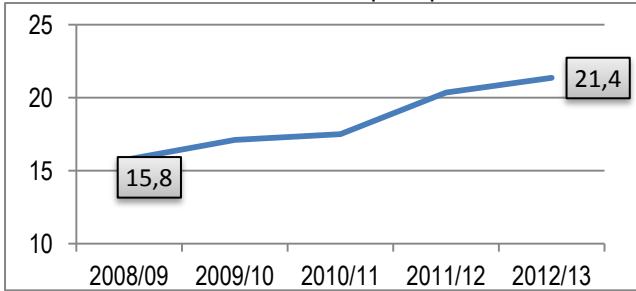
Une observation par région montre de fortes disparités. Le plus fort taux est relevé dans la région du Centre et le plus faible dans le Sahel. En termes de variations par rapport à l'année précédente six régions sur treize ont enregistré une baisse de leur taux d'achèvement entre 7,1% et 0,3%. . Les plus fortes baisses sont observées dans la région du Plateau Central (7,1%) suivie de la région du Sahel (2,2 %). La parité F/G du taux d'achèvement au post-primaire s'est légèrement améliorée dans toutes les régions sauf dans celle du Centre-Est où on note une baisse de 1,2% par rapport à 2011/2012.

Le TACH permet d'apprécier la capacité du système éducatif à amener les enfants jusqu'en classe de 3<sup>ème</sup> (sans tenir compte de la condition d'âge)

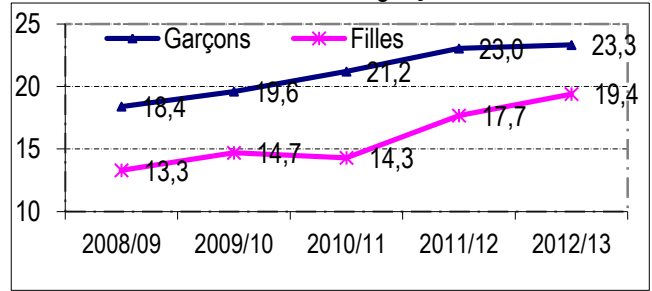
## TAUX D'ACHEVEMENT DU POST-PRIMAIRE

Niveau en 2012/13		Variation par rapport à		
Ensemble	Fille	Indice de Parité	2011/2012	2008/09
<b>21,36</b>	19,40	0,83	5%	35%

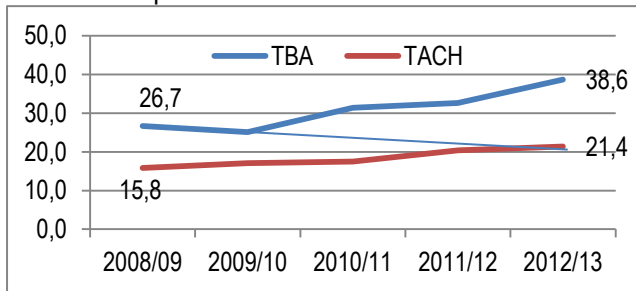
**Taux d'achèvement au post-primaire**



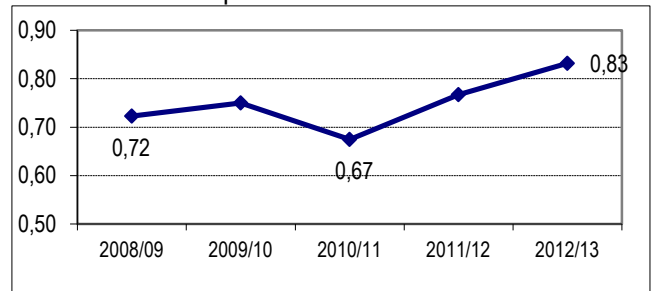
**TACH des filles et des garçons**



**Comparaison du TBA et du TACH**



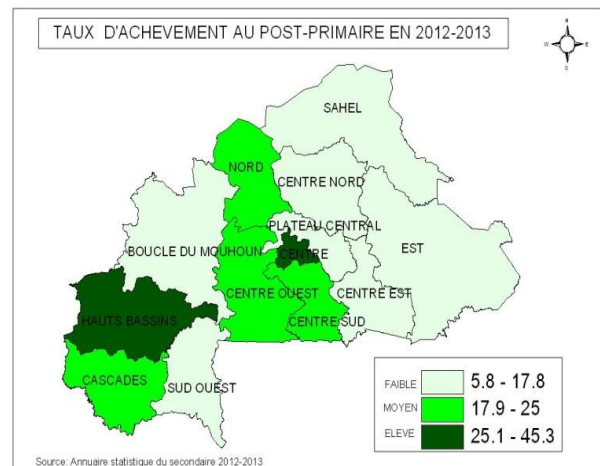
**Indice de parité F/G du TACH**



**Disparités régionales**

Régions	TACH	Variat/2011/12	Parité
B. Mouhoun	16,1	6,8	0,71
Cascades	20,9	16,4	0,68
Centre	45,3	-0,3	1,11
Centre Est	14,0	-1,5	0,81
Centre Nord	13,6	-1,7	0,67
Centre Ouest	19,6	9,6	0,66
Centre Sud	22,6	16,5	0,85
Est	14,1	12,1	0,67
Hauts Bassins	29,9	14,6	0,81
Nord	19,2	-1,7	0,73
Pl. Central	16,5	-7,1	0,82
Sahel	5,8	-2,2	0,58
Sud Ouest	17,8	11,5	0,61
Burkina F	21,4	5,0	0,83
Médiane	17,8		0,71
Interv. de variation	[5,81; 45,27]		[0,75; 1,11]

**Taux d'achèvement par région**



**Partie III : ENSEIGNEMENT SECONDAIRE**

## EFFECTIF DES ELEVES AU SECONDAIRE

### Points saillants

- + Forte augmentation des effectifs dans les établissements de la réforme
- + Fortes disparités dans l'accroissement des effectifs entre régions
- + 1 élève sur 2 inscrit dans le privé

### Commentaire général

En 2012/2013, l'enseignement secondaire accueillait 148 556 élèves contre 116 178 en 2010/2011 soit une progression de 27,9% (10% entre 2011/2012). Cet effectif est composé de 38,9% de filles et de 61,1% de garçons. Sur la période de 2008/2009 et 2012/2013, les effectifs du secondaire ont connu une croissance annuelle moyenne de 12,6%.

Le secteur privé contribue à 51% à la résorption de la demande d'éducation. En 2011/2012, le privé a accueilli 48% des effectifs. Les cours du soir représentent 5% des effectifs de l'enseignement secondaire soit une hausse de 0,3% par rapport à celle de l'année scolaire 2011/2012. Leur proportion dans le privé est de 10%.

L'enseignement technique et professionnel est toujours à la traîne. L'enseignement secondaire général demeure la première destination des élèves avec 84,8% de l'effectif total. L'ESTP ne compte que 15,2% des élèves contre 17,4% en 2011/2012. La particularité de L'ESTP est que les effectifs du secondaire sont concentrés dans les régions du Centre et des Hauts-Bassins qui détiennent à elles seules 82% des effectifs. 4 élèves de l'ESTP sur 5 fréquentent à Ouagadougou ou à Bobo Dioulasso.

De manière générale, les effectifs du secondaire ont connu un accroissement dans toutes les régions par rapport à 2011/2012. Cependant, cet accroissement varie d'une région à l'autre, avec des extrêmes de 17,8% (Centre) et de 47,3% (Plateau Central). La comparaison du poids des régions en matière de populations scolarisée et scolarisable, montre que la région du Centre est la plus scolarisée avec 15% de la population scolarisable et 32,9% de la population scolarisée. Elle est suivie de très loin par la région des Hauts Bassins. Toutes les autres régions sont sous scolarisées à ce niveau d'étude.

L'effectif des élèves du secondaire des établissements de la réforme croit à un rythme exponentiel. Il est passé de 2 697 élèves en 2011/2012 à 4 897 en 2012/2013, soit une évolution de 81,6%.

#### Notes méthodologiques :

TAMA= Taux d'accroissement moyen annuel

Sources : Enquêtes annuelles/DEP/MESS

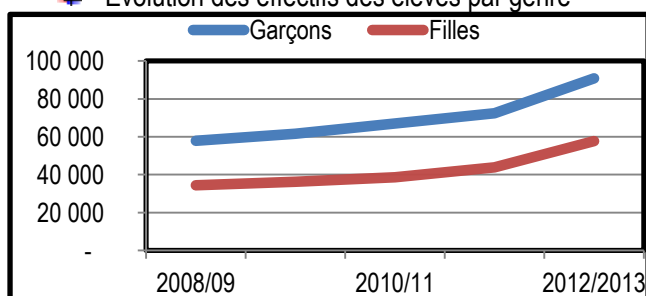
## EFFECTIF DES ELEVES AU SECONDAIRE

Effectif

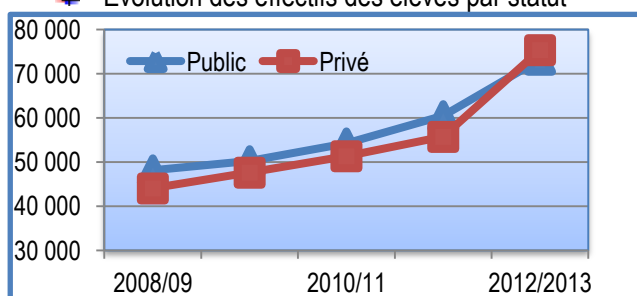
Evolution

Effectif 2012/13	% Filles	% ESTP	% Privé	% cours du soir	Evolution 2011/12		Evolution 2008/09	
					En effectif	en %	en effectif	en %
148 556	38,87	15,2%	51	5,0%	32 378	27,9%	56 304	61,0%

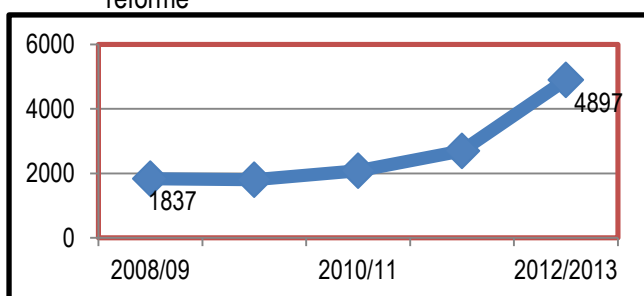
Evolution des effectifs des élèves par genre



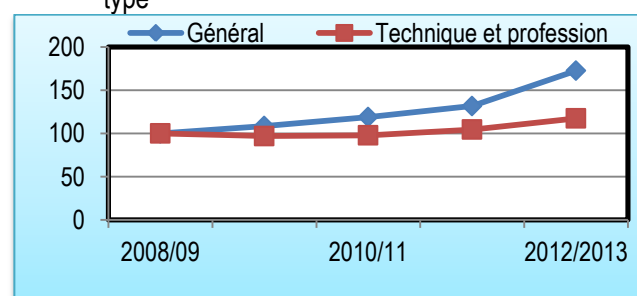
Evolution des effectifs des élèves par statut



Evolution des effectifs des établissements de la réforme



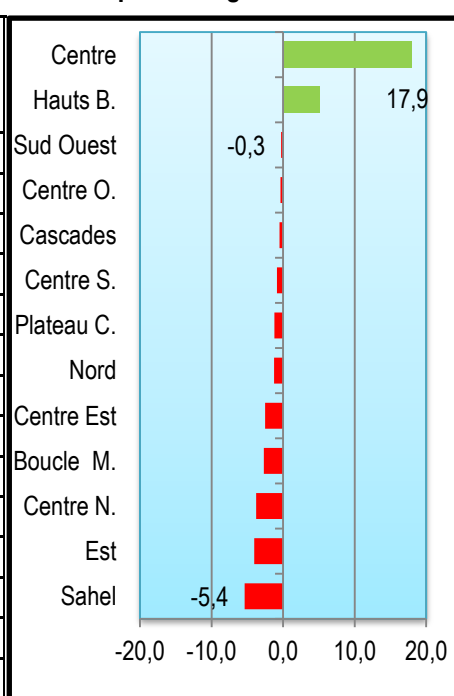
Evolution des indices base 100 des effectifs par type



Disparités régionales

Régions	Effectifs 2012/13	Evolution 2011/12	Poids de la population scolarisée	Poids de la population scolarisable
Boucle du M.	10535	35,90%	7,10%	9,80%
Cascades	5496	32,50%	3,70%	4,20%
Centre	48921	17,80%	32,90%	15,00%
Centre Est	7592	41,80%	5,10%	7,60%
Centre N.	6503	39,40%	4,40%	8,10%
Centre O.	11697	38,20%	7,90%	8,20%
Centre S	4985	32,30%	3,40%	4,20%
Est	6130	41,20%	4,10%	8,20%
Hauts B.	24481	24,50%	16,50%	11,50%
Nord	10077	26,80%	6,80%	8,00%
Plateau C.	4950	47,30%	3,30%	4,50%
Sahel	1779	27,70%	1,20%	6,60%
Sud Ouest	5410	42,00%	3,60%	3,90%
<b>Burkina Faso</b>	<b>148556</b>	<b>27,90%</b>	<b>100,00%</b>	<b>100,00%</b>
Médiane	6503	35,90%	4,4	8
Inter. de variation	1779-48921	17,8-47,3	1,2-32,9	3,9-15,0

Disparités régionales



## ORIENTATION EN FIN DE POST-PRIMAIRE

### Points saillants

- + 1 élève admis au BEPC ou au CAP sur 6 n'accède pas au secondaire
- + Dynamisme du secteur privé

### Commentaire général

En 2012/2013, l'enseignement secondaire a accueilli 62 116 nouveaux élèves en première année du cycle avec un accroissement de 65% par rapport à 2011/2012. L'écart entre les admis au BEPC et au CAP et les nouveaux entrants reste important. Parmi les titulaires du BEPC et du CAP de la session 2012, 12 300 soit 16,5% n'ont pas accédé au secondaire.

Le taux de transition du post-primaire au secondaire en 2012/2013 est de 50,4%. Ce taux connaît une hausse de 17 points de pourcentage par rapport à 2011/2012.

La majorité des nouveaux inscrits au secondaire se retrouve dans l'enseignement général (86,5%). L'effectif des nouveaux inscrits dans l'enseignement technique et professionnel croît de 30,1% par rapport à 2011/2012. Celui de l'enseignement général croît de 73%.

Selon le statut des établissements, la moitié des nouveaux entrants de l'enseignement secondaire s'est inscrite dans le privé. Par rapport à 2011/2012, l'effectif des nouveaux entrants a augmenté de 51,2% dans le public et de 82,5% dans le privé. Durant les cinq dernières années, cet effectif s'est accru en moyenne par an de 12,4% dans le public et de 21,6% dans le privé.

#### Notes méthodologiques :

Taux de transition= Pourcentage des nouveaux admis en classe seconde et première année BEP par rapport à l'effectif des élèves des classes de troisième et de AFP3 de l'année scolaire précédente

Source : Annuaire statistiques du MESS

Sources : Synthèses des annuaires statistiques/DEP/MENA + Enquêtes annuelles DEP/MESS

## ORIENTATION EN FIN DE POST-PRIMAIRE

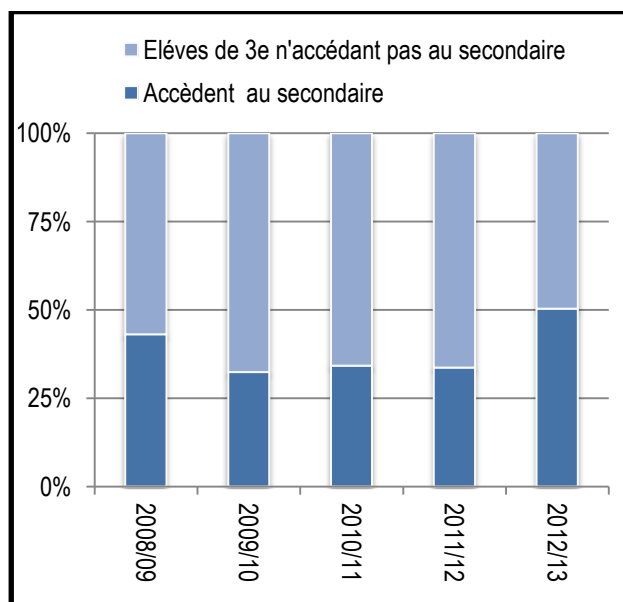
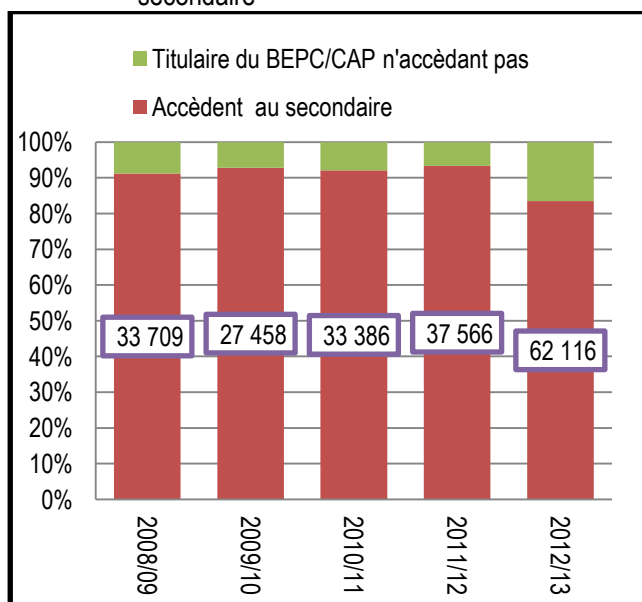
### ✚ Situation en fin de post-primaire

Années	2007/08	2008/09	2009/10	2010/2011	2011/2012	2012/2013
<b>Elèves en fin de classe de troisième</b>	<b>78 203</b>	<b>84 618</b>	<b>97 515</b>	<b>111 568</b>	<b>123 257</b>	<b>123 219</b>
Admis au BEPC/CAP	36 961	29582	36 238	40 247	74 416	37 007

### ✚ Orientation en fin de post-primaire

	2007/08	2008/09	2009/10	2010/11	2011/12	2012/13
orientation en BEP public (nouveaux inscrits en 1ère année)	1 059	1 301	1 011	1 252	1 518	2 027
orientation en BEP privé (nouveaux inscrits en 1ère année)	2 725	2 809	2 727	2 967	3 105	3 009
orientation en seconde Technologique privé	1 544	1 592	1 171	1 151	1 354	2 807
orientation en seconde Technologique public	491	504	116	486	473	551
<b>Orientation vers un second cycle professionnel</b>	<b>5 819</b>	<b>6 206</b>	<b>5 025</b>	<b>5 856</b>	<b>6 450</b>	<b>8 394</b>
orientation en seconde en lycée public	12 777	17 733	14 859	17 026	18 618	28 587
orientation en seconde en lycée privé	7 587	9 770	7 574	10 504	12 498	25 135
<b>orientation en seconde Général</b>	<b>20 364</b>	<b>27 503</b>	<b>22 433</b>	<b>27 530</b>	<b>31 116</b>	<b>53 722</b>
Accèdent au secondaire	26 183	33 709	27 458	33 386	37 566	62 116
Titulaires du BEPC/CAP n'accédant pas	441	3 252	2 124	2 852	2 681	12 300
Elèves de 3e n'accédant pas au secondaire	33 562	44 494	57 160	64 129	74 002	61 141
Taux de transition	44	43	32	34	34	50
Part du Privé (%)	45	42	42	44	45	50
Part de l'enseignement technique (%)	22	18	18	18	17	14

✚ Titulaire du BEPC/CAP n'accédant pas au secondaire      ✚ Transition de la troisième en seconde



## TAUX BRUT D'ADMISSION AU SECONDAIRE

### Points saillants

- ✚ Forte augmentation du taux brut d'admission
- ✚ Retard des enfants dans l'admission au secondaire
- ✚ Fortes disparités régionales et de genre à l'accès

### Commentaire général

Le taux brut d'admission (TBA) au secondaire est de 16,6% en 2012/2013. Ce taux indique que sur 100 enfants en âge d'être scolarisés en première année du secondaire, seulement 17 peuvent y accéder effectivement. Bien que ce taux soit faible, il a connu une hausse de 6,1 points par rapport à 2011/2012 (10,5%). Cette augmentation du TBA s'explique par un fort taux de succès au BEPC de la session de 2012 (52%)

Le TBA des garçons en 2012/2013 qui est de 20,0%, reste toujours supérieur à celui des filles (13,2%). L'écart s'est davantage creusé, passant ainsi de 5 points en 2009/2010 à 6,8 points en 2012/2013.

Les taux d'admission et d'achèvement n'évoluent pas au même rythme. Le TACH évolue plus lentement que le TBA. L'écart déjà existant entre les deux taux s'est accentué en 2012/2013 avec 7,7 points de différence.

Selon la loi N°013-2007/AN portant loi d'orientation de l'éducation, l'âge légal d'entrée au secondaire est 16 ans. Cependant, en 2012/2013 la majorité des enfants sont parvenus un peu tardivement à ce niveau d'enseignement à 18, 19 et 20 ans. Ainsi, 2 enfants de 16 ans sur 100 sont parvenus en seconde en 2012/2013 contre 4 enfants de 18 ans et 3 de 19 ans.

Tout comme les années précédentes, des disparités entre régions persistent dans l'accès des enfants au secondaire. En effet, cette disparité est mise en exergue par le fait que seulement 2 régions (Centre et Hauts-Bassins) ont un TBA supérieur à la moyenne nationale. La région du Centre enregistre le plus fort TBA avec 33,7% et la région du Sahel le TBA le moins élevé (3,5%). Quand la région du Centre arrive à inscrire en seconde 10 enfants en âge d'y accéder (16ans) ; le Sahel n'en inscrit qu'un (1) seul.

Le TBA a connu une hausse dans toutes les régions en 2012/2013. Cinq régions ont pratiquement doublé leur TBA par rapport à l'année dernière. Le Sahel, bien qu'ayant le plus faible TBA (3,5%), a connu une hausse de 1,3 point par rapport à 2011/2012 (2,2%). L'indice de parité est de 0,66 et a également connu une évolution dans toutes les régions. Néanmoins, les disparités entre filles et garçons dans l'accès au secondaire persistent. Seulement trois régions ont un indice supérieur ou égal à la moyenne nationale.

#### Notes méthodologiques :

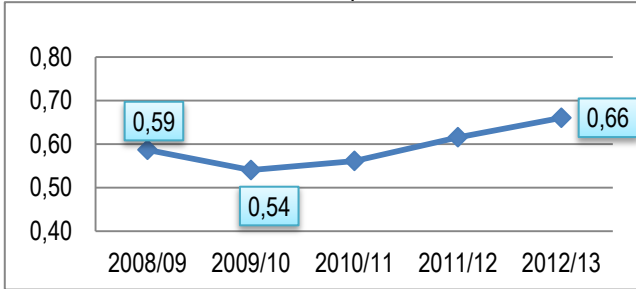
Taux d'admission au (en) secondaire= rapport entre les effectifs des élèves nouvellement inscrits au secondaire et la population âgé de 16 ans

Sources : Annuaire statistiques DEP/MESS

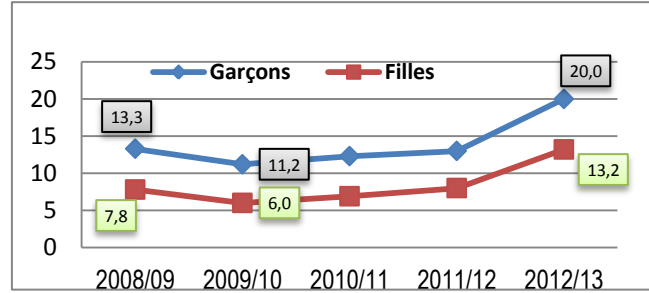
## TAUX BRUT D'ADMISSION AU SECONDAIRE

Niveau en 2012/2013			Variation par rapport à	
Burkina Faso	Fille	Indice de Parité	2011/2012	2008/2009
<b>16,6%</b>	<b>13,2%</b>	0,66	6,1	6,1

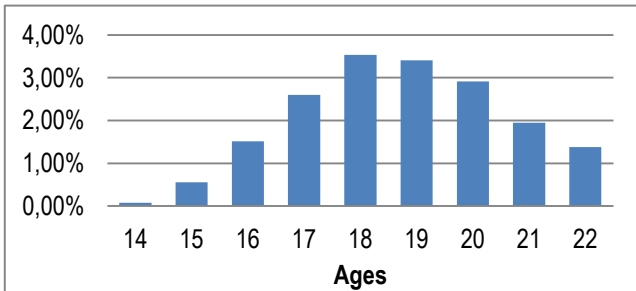
Evolution de l'indice de parité en seconde



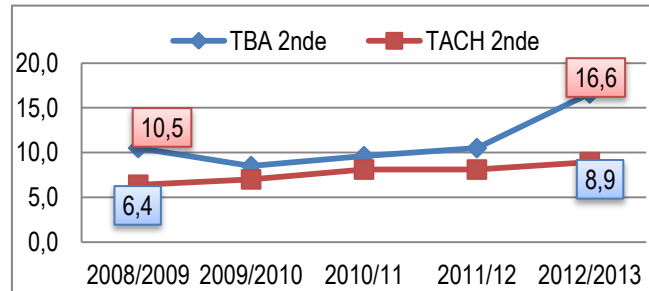
Evolution du TBA selon le sexe en seconde



Taux d'admission en seconde par âge spécifique



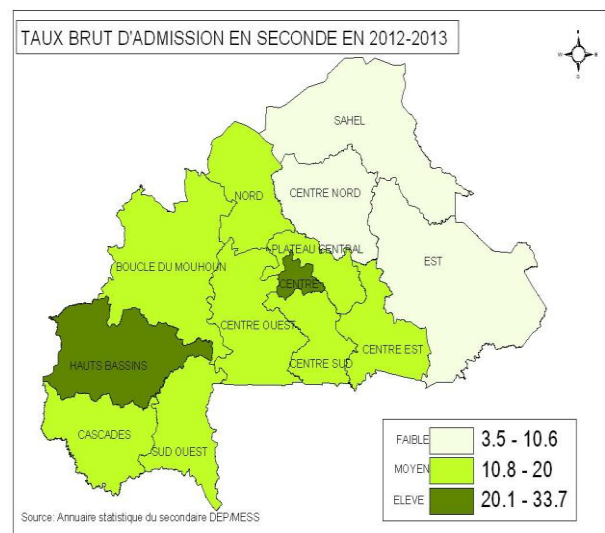
Evolution des taux d'admission et d'achèvement au secondaire



Disparités régionales

Régions	TBA en 2nde 2012/2013	Variation par rapport 2011/2012	Parité
Boucle du Mouhoun	13,2%	5,9%	0,63
Cascades	16,2%	8,2%	0,55
Centre	33,7%	7,7%	0,82
Centre Est	12,8%	6,5%	0,66
Centre Nord	10,6%	4,9%	0,58
Centre Ouest	16,1%	7,4%	0,55
Centre Sud	13,6%	4,8%	0,66
Est	9,8%	4,1%	0,44
Hauts Bassins	21,7%	7,6%	0,62
Nord	14,4%	5,4%	0,55
Pl. Central	14,1%	7,0%	0,56
Sahel	3,5%	1,3%	0,50
Sud Ouest	16,8%	7,5%	0,45
<b>Burkina Faso</b>	<b>16,6%</b>	<b>6,1%</b>	<b>0,66</b>
Médiane	14,1%	6,5%	0,56

Taux brut d'admission par régions



## TAUX BRUT DE SCOLARISATION AU SECONDAIRE

### Points saillants

- ✚ Forte augmentation du TBS entre les 2 dernières années
- ✚ Retard de scolarisation des enfants au secondaire

### Commentaire général

Le taux brut de scolarisation en 2012/2013 est de 14% au secondaire. Ce taux s'est accru de 23% entre les 2 dernières années contre seulement une croissance de 37% au cours des 5 dernières années. Le rapprochement de l'évolution du TBA à celle du TBS met en exergue une corrélation entre cette croissance et le taux d'accès au secondaire lui-même tributaire du taux de succès au BEPC.

Les disparités entre filles et garçons persistent. Le TBS des garçons est plus élevé que celui des filles. Cela se traduit par un indice de parité entre filles et garçons faible : 3 filles sont scolarisées au secondaire pour 5 garçons. Par ailleurs, le TBS des garçons croît plus vite que celui des filles. Durant les 5 dernières années, pendant que le TBS des garçons s'est accru de 34%, celui des filles n'a progressé que de 17%.

Selon les âges spécifiques, les enfants de 19, 20 et 21 ans sont plus scolarisés au secondaire. Un retard de scolarisation des enfants existe donc dans ce cycle d'enseignement puisque l'âge légal pour y être est compris entre 16 à 18 ans. L'entrée tardive des enfants à l'école et les redoublements expliquent cette situation. Un (1) enfant sur 200 arrive de façon précoce au secondaire.

A l'instar des disparités entre filles et garçons, des disparités existent entre régions. La région du Centre est la mieux scolarisée au secondaire avec un TBS de 30,3% et celle du Sahel est la moins scolarisée avec moins de 3 enfants d'une génération scolarisés au secondaire sur 100.

#### Notes méthodologiques :

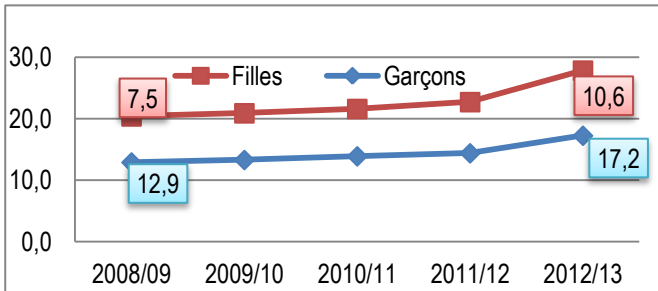
Taux Brut de Scolarisation au secondaire= rapport entre les effectifs des élèves inscrits au secondaire et la population âgé de 16 à 18 ans en 2008/09 et 17-19 avant cette date.

Sources : Annuaires statistiques DEP/MESS

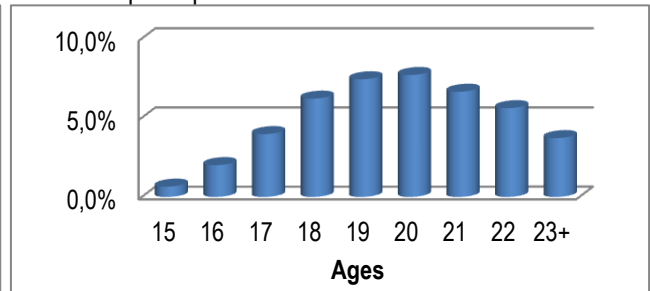
## TAUX BRUT DE SCOLARISATION AU SECONDAIRE

Niveau en 2012/2013			Variation par rapport à	
Burkina Faso	Fille	Indice de Parité	2011/2012	2008/2009
<b>13,9</b>	<b>10,6</b>	0,61	22,8%	37,2%

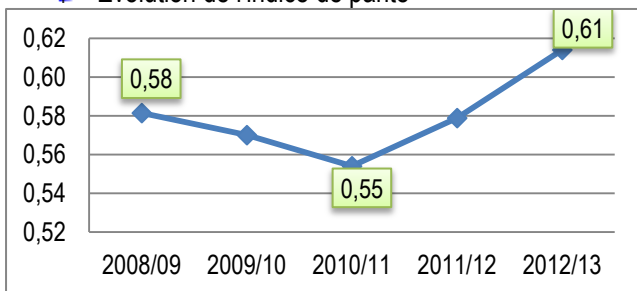
Evolution des TBS selon le sexe



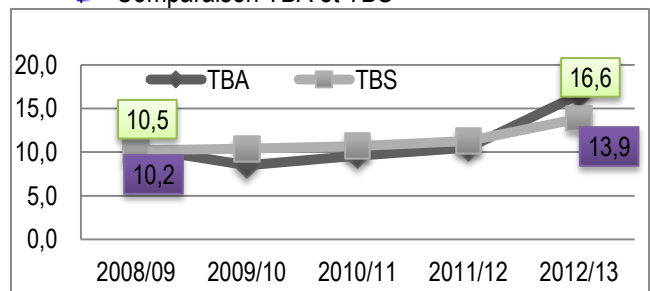
Taux de scolarisation au secondaire par âge spécifique



Evolution de l'indice de parité



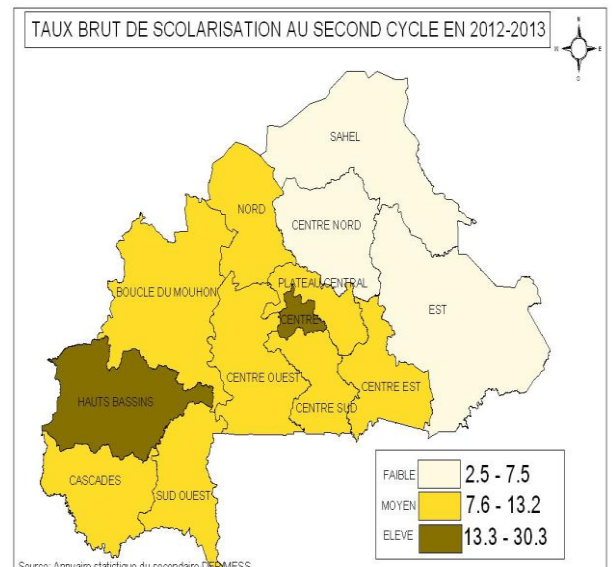
Comparaison TBA et TBS



Disparités régionales

Régions	TBS au secondaire 2012/2013	Variation par rapport à 2011/2012	Parité F/G
Boucle du Mouhoun	10,0%	2,4%	0,57
Cascades	12,2%	2,6%	0,48
Centre	30,3%	3,2%	0,82
Centre Est	9,3%	2,5%	0,56
Centre Nord	7,5%	1,9%	0,47
Centre Ouest	13,2%	3,3%	0,49
Centre Sud	11,0%	2,4%	0,57
Est	7,0%	1,8%	0,38
Hauts Bassins	19,9%	3,2%	0,58
Nord	11,7%	2,1%	0,46
Plateau Central	10,2%	3,0%	0,49
Sahel	2,5%	0,5%	0,44
Sud Ouest	12,9%	3,5%	0,40
Burkina Faso	13,9%	2,6%	0,61
Médiane	11,0%	2,5%	0,49
Intervalle de variation	2,5-30,3	0,5-3,3	0,38-0,82

Taux brut de scolarisation par région



## TAUX D'ACHEVEMENT DU SECONDAIRE

### Points saillants

- ✚ Relèvement du TACH
- ✚ 1 enfant de 18 ans sur 100 peut achever le secondaire

### Commentaire général

Le taux d'achèvement au secondaire est de 8,9% en 2012/2013. Ce taux indique que sur la population totale en âge d'être en dernière année du secondaire (18 ans), seulement 9 sur 100 peuvent s'y retrouver. Il a évolué de 10,3% par rapport à l'année 2011/2012 et de 8,7% par an en moyenne au cours des 5 dernières années.

Le taux d'achèvement des filles (6,6%) reste inférieur à celui des garçons (11,4%). Le TAMA du TACH des filles est de 8,8% contre 8,6% pour les garçons.

Selon les âges spécifiques, le taux d'achèvement au secondaire est plus important dans les cohortes de 22, 21 et 20 ans. L'accès tardif au secondaire explique l'achèvement des enfants à ce niveau d'enseignement à un âge plus élevé. Environ 1% des enfants en âge d'être en fin de cycle (18 ans) pouvait y parvenir en 2012/2013

Des disparités subsistent entre les régions. Le Sahel a le plus faible TACH (1,3%) et le Centre (21,9%). Le TACH le plus élevé. Plus de la moitié des régions (7 régions sur 13) a un taux inférieur ou égal à 6%.

#### Notes méthodologiques :

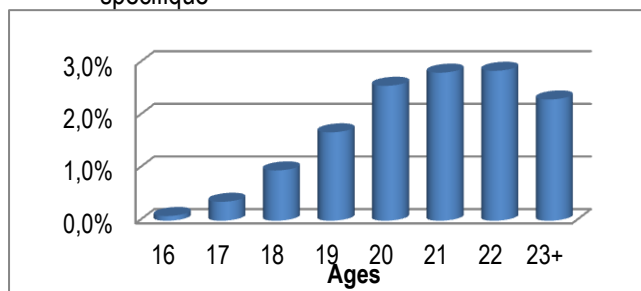
Taux d'achèvement du secondaire= rapport entre les effectifs des élèves nouvellement admis en dernières années du secondaire (2<sup>e</sup> année BEP ou Bac pro et Terminales) et la population âgée de 18 ans en 2008/09 et 19 ans avant cette date.

Sources : Annuaires statistiques DEP/MESS

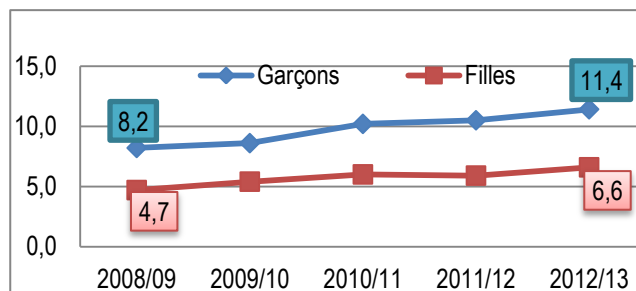
## TAUX D'ACHEVEMENT DU SECONDAIRE

Niveau en 2012/2013			Variation par rapport à	
Burkina Faso	Fille	Indice de Parité	2011/2012	2008/2009
8,9%	6,6%	0,58	10,3%	39,6%

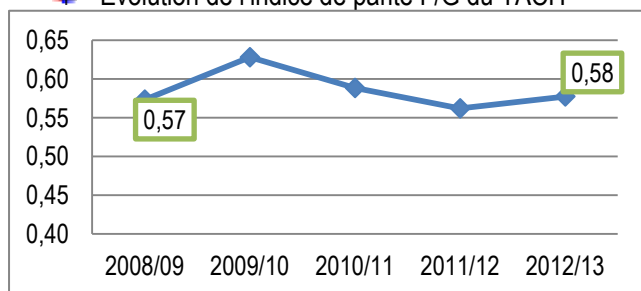
Taux d'achèvement au secondaire par âge spécifique



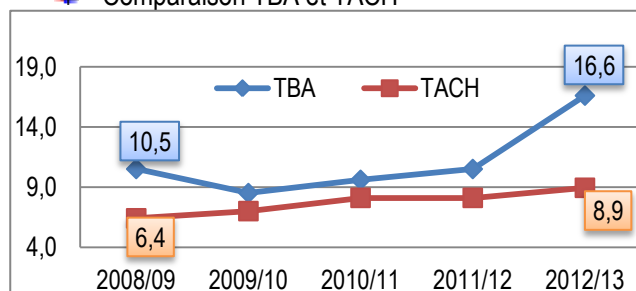
Evolution du TACH selon le sexe



Evolution de l'indice de parité F/G du TACH



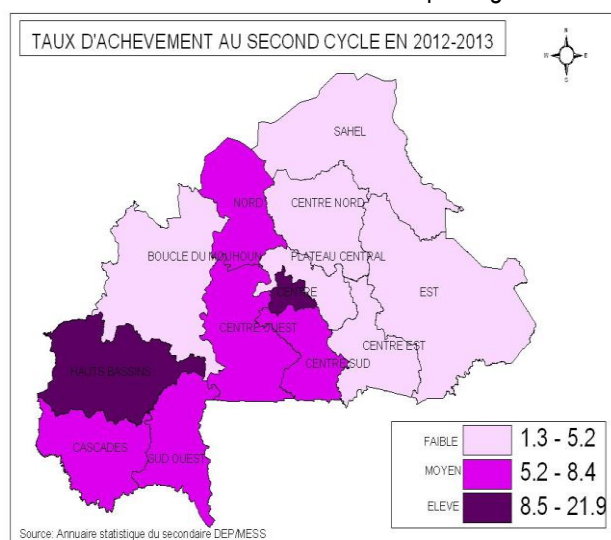
Comparaison TBA et TACH



Disparités régionales

Régions	TACH Secondaire 2012/13	Variation par rapport à 2011/12	Parité F/G
Boucle du Mouhoun	5,1%	0,9%	0,45
Cascades	6,9%	-0,8%	0,39
Centre	21,9%	0,9%	0,84
Centre Est	4,8%	0,7%	0,47
Centre Nord	3,7%	0,1%	0,35
Centre Ouest	8,4%	2,2%	0,42
Centre Sud	6,4%	0,0%	0,44
Est	3,9%	1,0%	0,28
Hauts Bassins	14,1%	1,3%	0,59
Nord	7,5%	0,5%	0,36
Plateau Central	5,2%	1,0%	0,37
Sahel	1,3%	-0,2%	0,40
Sud Ouest	6,0%	1,2%	0,33
<b>Burkina Faso</b>	<b>8,9%</b>	<b>0,8%</b>	<b>0,58</b>
Médiane	6,0%	0,9%	0,4
Inter de variation	1,3-21,9	-0,8-2,2	0,33-0,84

Taux d'achèvement par régions



**PARTIE IV : RESSOURCES MATERIELLES ET HUMAINES**

## ETABLISSEMENTS

### Points saillants

- + Forte représentation du privé
- + Part importante des cours du soir
- + Offre éducative plus faible au Sahel

### Commentaire général

En 2012/2013, il y a 1 772 établissements d'enseignement post-primaire et secondaire soit une augmentation de 12,3% par rapport à 2011/2012 ce taux s' est amélioré d'un point par rapport à celui d'entre 2010/2011 et 2011/2012.

Selon le statut, l'enseignement privé compte 1 015 établissements dont 245 cours du soir. La proportion des établissements du privé est de 57,3%. Les établissements à temps partiel communément appelés cours du soir représentent. 13,8% du total. Si l'on considère les établissements privés uniquement, 24,1% sont des cours du soir

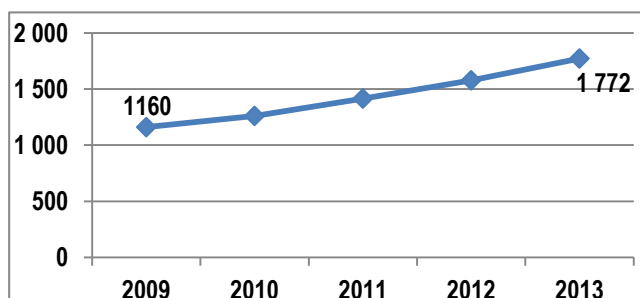
Selon le type d'enseignement, 1 établissement sur 12 (8%) a servi à l'enseignement technique et professionnel. Le nombre d'établissements d'enseignement général est passé de 1 444 en 2011/2012 à 1631 en 2012/2013 soit une augmentation de 13% contre 5,2% pour les établissements d'enseignement technique et professionnel. Le TAMA au cours des 5 dernières années est de 12% pour les établissements d'enseignement général et de 4% pour les établissements d'enseignement technique et professionnel. Pendant ce temps, les cours du soir ont une évolution moyenne annuelle de 5,7%.

En rapprochant la population scolarisable (12-18 ans) au nombre d'établissements, la région du Sahel a la forte concentration de la population scolarisable par établissement (3 559). La région du Centre à le plus faible ratio population scolarisable par établissement (847). En s'intéressant uniquement aux établissements publics, la région du Centre est moins lotie avec 6 641 enfants scolarisables par établissement public. Le Sud-ouest a le plus faible ratio avec 2 245 enfants de 12 à 18 ans pour 1 établissement.

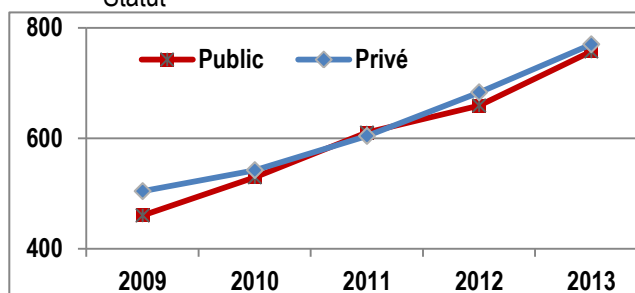
## ETABLISSEMENTS

Effectif 2012-2013	Privé	Enseignement Technique	Cours du soir	Evolution 2011-12		Evolution 2008-09	
				En effectif	en %	en effectif	en %
<b>1 772</b>	57,3%	8,0%	13,8%	<b>194</b>	12,3	<b>612</b>	52,8

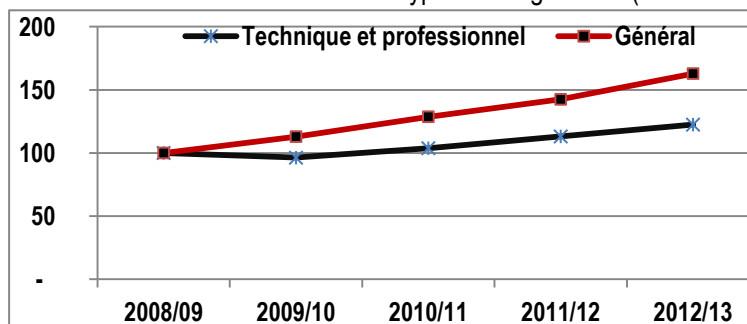
Evolution du nombre total d'établissements



Evolution du nombre d'établissements selon le Statut



Evolution du nombre d'établissements selon le type d'enseignement (indice base 100 en 2008/09)



Les disparités régionales

Régions	2012/13	Variation / 2011/12		% par région	Avec niveau secondaire	Ratio population scolarisable / établissement national	Ratio population scolarisable / établissement public
	Ensemble	en nombre	en %				
Boucle du M	163	18	12,4	9,2	61	1680	2 739
Cascades	68	12	21,4	3,8	30	1662	3 139
Centre	439	41	10,3	24,8	271	847	6 641
Centre Est	119	18	17,8	6,7	44	1810	3 313
Centre Nord	100	22	28,2	5,6	36	2295	4 414
Centre Ouest	140	14	11,1	7,9	63	1640	3 426
Centre Sud	79	12	17,9	4,5	33	1493	2 407
Est	96	12	14,3	5,4	35	2454	5 888
Hauts Bassins	230	16	7,5	13,0	111	1320	3 703
Nord	133	6	4,7	7,5	53	1702	2 902
Plateau Central	78	8	11,4	4,4	28	1662	3 014
Sahel	52	6	13,0	2,9	13	3559	4 746
Sud Ouest	75	9	13,6	4,2	35	1497	2 245
<b>Burkina Faso</b>	<b>1772</b>	<b>194</b>	<b>12,3</b>	<b>100,0</b>	<b>813</b>	<b>1548</b>	<b>3 624</b>
Médiane	100	12	13		36	1662	3313

## SALLES DE CLASSES DU POST-PRIMAIRE ET DU SECONDAIRE

### Points saillants

- ✚ Fortes disparités régionales
- ✚ Faible évolution du nombre de salles de classes dans l'enseignement technique et professionnel
- ✚ Rôle important du privé dans la région du Centre

### Commentaire général

Au cours de l'année 2012/2013, les enseignements post-primaire et secondaire ont été animés dans 11 158 salles de classe. Ce nombre est en augmentation de 12,8% par rapport à 2011/2012. Parmi le total des salles de classe, les établissements d'enseignements technique et professionnel possèdent 7,9% et les établissements privés 45,9%.

Entre 2011/2012 et 2012/2013, en termes d'évolution, l'enseignement général a été plus dynamique que l'enseignement technique et professionnel (13,3% contre 8,1%) et le privé plus dynamique que le public avec 14% contre 11,8% d'évolution.

Entre 2008/2009 et 2012/2013, les enseignements post-primaire et secondaire ont vu leur nombre de salles de classe augmenté de 57,8%. Sur la même période, l'enseignement général a vu son nombre de salles de classe croître nettement plus vite que celui de l'enseignement technique et professionnel puisque le premier enregistre un TAMA de 13,3% et le second un TAMA de 2,7%. Selon le statut, le nombre de salles de classe a évolué presque de la même manière dans le public et dans le privé (12,9% pour le public et 11,9% pour le privé).

Le ratio population scolarisable/salles de classe varie de 118 (Centre) à 717 (Sahel), soit un rapport de 1 à 6. Le ratio au niveau national est de 246 et 9 régions ont leur ratio supérieur à cette moyenne nationale.

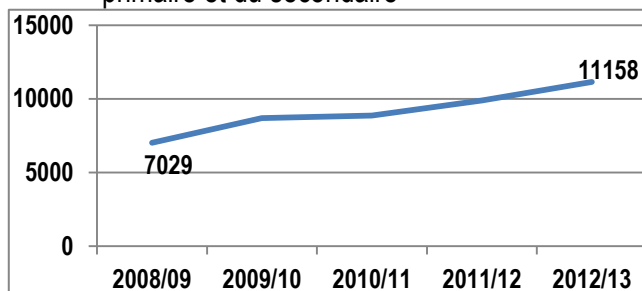
En ne prenant en compte que les salles de classe du public, la moyenne nationale est de 455 et 5 régions ont des ratios supérieurs à la moyenne nationale, ce sont : le Sahel, l'Est, le Centre, le Centre nord et les Hauts Bassins. Le ratio de la région du Centre passe de 115 à 583 si l'on ne tenait compte que des salles de classe du public, soit une variation de 400%.

L'observation des courbes d'évolution de l'indice base 100 en 2008/2009 du nombre de salles de classes et de celui des élèves, montre que les deux courbes ont la même tendance mais celle des élèves reste au dessus à partir de 2010/2011. En effet le TAMA du nombre d'élèves est de 13% contre 12,2% pour le nombre de salles de classes entre 2008/2009 et 2012/2013. Cette situation entraîne une stabilité du ratio élèves/salle de classe.

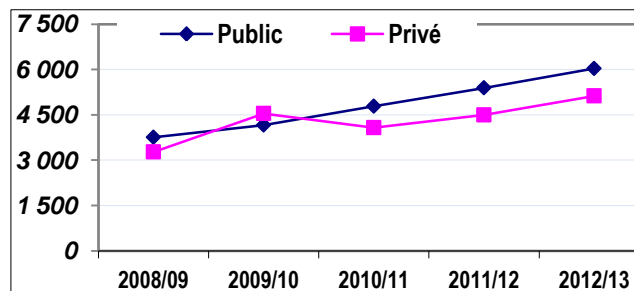
## SALLES DE CLASSES DU POST-PRIMAIRE ET DU SECONDAIRE

Niveau en 2012/2013			Evolution 2011/12		Evolution 2008/09	
Total salles de classes	% Technique et Professionnel	% Privé	En effectif	en %	<i>en effectif</i>	<i>en %</i>
<b>11 158</b>	7,9%	45,9%	1 270	12,8%	4 128	58,7%

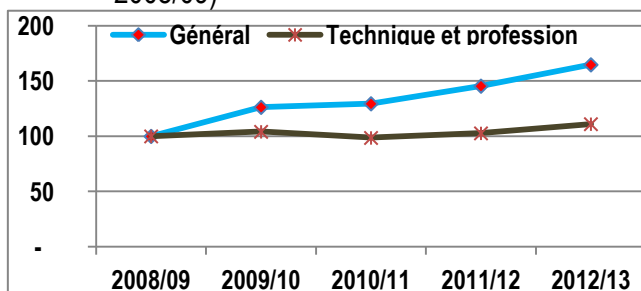
📊 Nombre de salles de classes du post-primaire et du secondaire



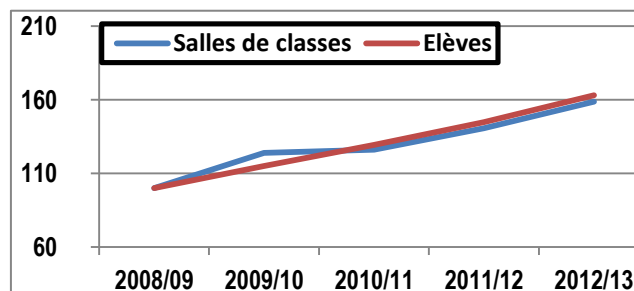
📊 Nombre de salles de classes selon le statut



📊 Nombre de salles de classes selon le type d'enseignement (indice base 100 en 2008/09)



📊 Nombre de salles de classes et d'élèves (indice base 100 en 2008/09)



📊 Disparités régionales

Régions	Total 2012/13	variation 2011/12		Ratio population scolarisable/salles de classe national	Ratio population scolarisable/salles de classe public
		en nombre	en %		
B. du Mouhoun	881	125	16,5	311	418
Cascades	402	60	17,5	281	387
Centre	3143	257	8,9	118	583
Centre-Est	686	83	13,8	314	433
Centre-Nord	577	100	21,0	398	568
Centre-Ouest	932	127	15,8	246	392
Centre-Sud	500	72	16,8	236	293
Est	560	83	17,4	421	620
Hauts-Bassins	1462	135	10,2	208	471
Nord	832	86	11,5	272	406
Plateau Central	489	71	17,0	265	322
Sahel	258	25	10,7	717	877
Sud-ouest	436	46	11,8	257	311
<b>Burkina Faso</b>	<b>11158</b>	<b>1 270</b>	<b>12,8</b>	<b>246</b>	<b>455</b>
Médiane	577	83	15,8	272	418
intervalle de variation		[25 ; 257]	[8,9 ; 21,0]	[118 ; 717]	[293 ; 877]

## PLACES ASSISES DANS L'ENSEIGNEMENT GENERAL

### Points saillants

- + Déficit en places assises toujours important au post-primaire quoiqu'en réduction
- + Important excédent de places assises au secondaire

### Commentaire général

Le nombre de places assises en 2012/2013, s'estime à 333 444 au post-primaire et 73 464 au secondaire. Ce nombre est en augmentation de 13,3% et 19,7% respectivement au post-primaire, et au secondaire par rapport à l'année scolaire 2011/2012.

Le déficit en places assises est de 39 771 au post-primaire. Ce déficit s'est réduit en 2012/2013. Mais durant les 5 dernières années, le déficit s'est aggravé avec une moyenne annuelle de 21,0%. Au secondaire par contre il y a un surplus de 6 271 places assises en 2012/2013.

Le déficit en places assises s'observe dans toutes les régions au post-primaire en 2012/2013, mais avec des amplitudes différentes. Il varie de 338 dans la région de l'Est à 6 845 au Centre Ouest. Au secondaire, seules les régions des Cascades, du Centre Ouest et du Sud Ouest affichent un déficit en places assises.

Les données ne concernent que l'enseignement général public

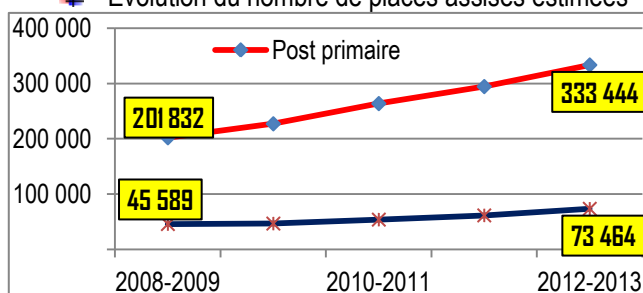
Le nombre de places assises estimées est une approximation du nombre réel de places assises. Il permet d'apprécier une des conditions d'accueil dans les salles de classe.

Le Nombre de places assises estimées = Nombre de tables bancs à une place + 2(nombre de tables bancs à deux places) + 3(nombre de tables bancs à trois places)

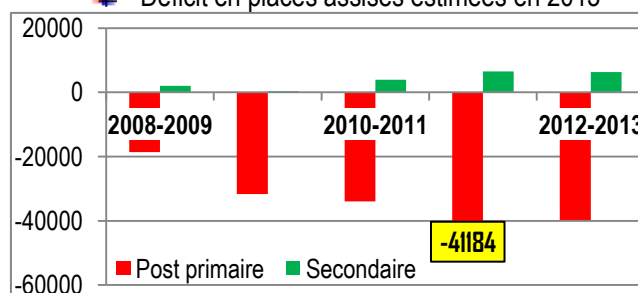
## PLACES ASSISES DANS L'ENSEIGNEMENT GENERAL

Nombre de places assises estimées				Déficit en places assises estimées	
En 2012/2013		Evolution 2011/2012 en %	Evolution 2008/2009 en %	En 2012/2013	Evolution 2011/2012 en nombre
Post-primaire	333 444	13,3%	65,2%	-1 413	21 188
Secondaire	73 464	19,7%	61,1%	257	-4 216

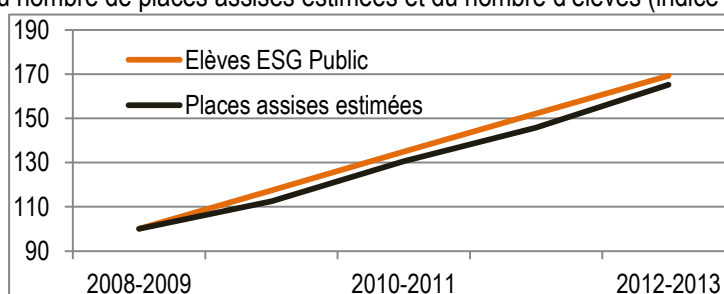
Evolution du nombre de places assises estimées



Déficit en places assises estimées en 2013



Evolution du nombre de places assises estimées et du nombre d'élèves (indice base 100 en 2008/09)



Disparités régionales

Régions	Nbre de places assises estimées en 2012/2013		Variation par rapport à 2011/2012 en %		Déficit en places assises estimées en 2012/2013		Variation par rapport à 2011/2012 en nombre	
	Post-primaire	Secondaire	Post-primaire	Secondaire	Post-primaire	Secondaire	Post-primaire	Secondaire
B.Mouhoun	39 723	7 370	17,6%	25,8%	-6 700	110	-418	-84
Cascades	15 765	3 111	14,2%	16,3%	-3 155	-156	5	96
Centre	28 639	13 013	13,3%	19,7%	2 225	3 415	-1 016	-1 287
Centre-E	29 393	5 507	14,0%	21,4%	-2 661	499	-848	238
Centre-N	23 034	5 235	12,3%	25,2%	-1 761	341	-1 315	-106
Centre-O	31 086	5 498	8,0%	-1,6%	-6 845	-755	1 157	1 381
Centre-Sud	21 116	4 425	17,5%	31,9%	-3 245	61	-688	-215
Est	24 841	3 634	31,7%	23,7%	-337	94	-2 035	172
Hauts-B	35 187	8 181	9,0%	11,8%	-6 179	341	1 001	56
Nord	30 462	6 440	7,1%	29,6%	-5 376	854	2 302	-297
PI.Central	23 967	4 262	15,6%	35,5%	-3 230	49	-479	-47
Sahel	10 389	3 027	10,1%	19,7%	-823	1 420	-271	-198
Sud-O	19 842	3 761	5,9%	9,8%	-1 684	-2	1 192	548
<b>Total</b>	<b>333 444</b>	<b>73 464</b>	<b>13,3%</b>	<b>19,7%</b>	<b>-39 771</b>	<b>6 271</b>	<b>-1 413</b>	<b>257</b>

## CONDITIONS D'ACCUEIL AU POST PRIMAIRE : RATIO ELEVES / CLASSE

### Points saillants

- ✚ Ratio élèves/classe toujours élevé en 6<sup>ème</sup> et en 5<sup>ème</sup> dans l'enseignement général public
- ✚ ¼ des salles de classe de 6<sup>ème</sup> de 12 régions sur 13 avec plus de 100 élèves

### Commentaire général

Au cours de l'année scolaire 2012/13, il y a en moyenne 67 élèves par classe au post primaire. Cependant cette valeur cache bien de réalités entre les statuts, les types d'enseignement et les régions.

En effet seulement 3% des classes du public et 6% du privé ont un ratio compris entre 45 et 50 objectif visé en 2025. Par contre 57% des salles de classe du public et 25% du privé ont un ratio supérieur à 70.

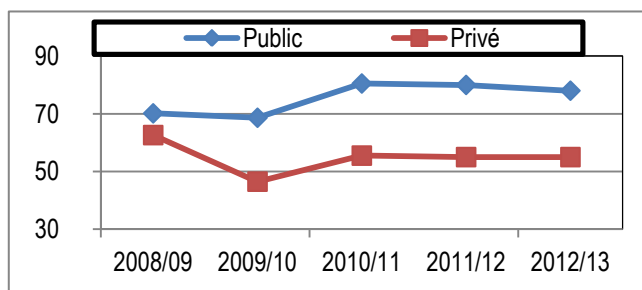
Le nombre d'élèves par classe dans l'enseignement technique et professionnel est de 24 contre 69 dans l'enseignement général. Dans l'enseignement technique et professionnel public, la moitié des classes de l'AFP1 ont un effectif inférieur à 14.

Dans l'enseignement général public, dans 50% des classes de 6<sup>ème</sup> on a des effectifs de plus de 95 élèves et 80 en classe de 5<sup>ème</sup>. malgré l'amélioration globale des conditions d'étude. Les ratios élèves/classe de 6<sup>ème</sup> et de la 4<sup>ème</sup> ont baissé de 2 points et de 5 points en classe de 3<sup>ème</sup>.

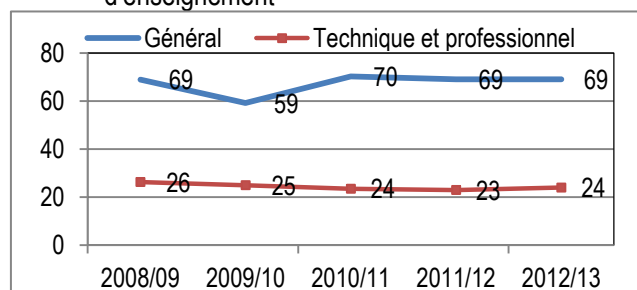
Excepté la région du Sahel, toutes les régions ont 25% des classes de 6<sup>ème</sup> de l'enseignement général public avec plus 100 élèves par classe.

## CONDITIONS D'ACCUEIL AU POST PRIMAIRE : RATIO ELEVES / CLASSE

Ratio moyen du Post-primaire selon le statut



Ratio moyen du post-primaire selon le type d'enseignement



Ratio élèves/ classes	2011/12						2012/13					
	PUBLIC		PRIVE		Ensemble		PUBLIC		PRIVE		Ensemble	
	25 centile	75 centile	25 centile	75 centile	25 centile	75 centile	25 centile	75 centile	25 centile	75 centile	25 centile	75 centile
Post-primaire	60	95	27	67	36	81	58	93	29	68	36	80

Médiane des ratios par niveau selon le type d'enseignement et le statut 2012/13

		6eme	5eme	4eme	3eme
		Médiane	Médiane	Médiane	Médiane
<b>PUBLIC</b>	ESG	95	80	67	58
	ESTP	41	14	32	31
<b>PRIVE</b>	ESG	52	51	49	56
	ESTP	28	18	19	24
<b>Ensemble</b>	ESG	75	66	60	57
	ESTP	33	18	20	24

Répartition du nombre de salles de classe selon l'effectif des élèves

	- 45 élèves	Entre ]45;50]	Entre ]50;60]	Entre ]60;70]	+ 70 élèves	Ensemble
Public	14,0%	3,3%	11,6%	14,3%	56,9%	100,0%
Prive	43,5%	6,3%	14,2%	11,1%	25,0%	100,0%
Ensemble	30,0%	4,9%	13,0%	12,5%	39,6%	100,0%

Disparités régionales : ratio élèves classe en 6ieme de l'enseignement général public

Region	25 centile	Médiane	75 centile	95 centile
Boucle Du Mouhoun	90	102	116	136
Cascades	80	93	100	134
Centre	80	91	115	129
Centre-Est	93	99	113	122
Centre-Nord	86	99	108	125
Centre-Ouest	91	105	117	128
Centre-Sud	78	87	100	117
Est	84	97	110	134
Hauts-Bassins	73	96	110	131
Nord	87	96	104	118
Plateau Central	80	87	101	116
Sahel	63	82	98	116
Sud-Ouest	79	86	105	120
National	82	95	109	127

## CONDITIONS D'ACCUEIL AU SECONDAIRE : RATIO ELEVES/CLASSE

### Points saillants



### Commentaire général

Le nombre moyen d'élèves par classe en 2012/13 est de 48 élèves dans l'enseignement secondaire avec 50 dans le public et 43 pour les établissements privés. Il est en hausse de 4 points par rapport à 2011/12. Cette hausse est plus importante dans le privé avec une augmentation de 5 points contre 3 dans le public. Le ratio moyen est conforme à la norme attendue à l'horizon 2025.

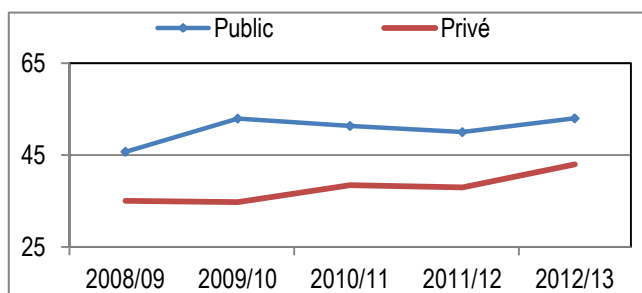
Cependant au niveau des classes de la 2<sup>nde</sup> de l'enseignement général public 50% des salles de classe ont un effectif supérieur à 64 élèves.

Les plus forts ratios se situent dans les régions de la Boucle du Mouhoun et du Plateau Central. Dans ces régions 1/4 des classes ont plus de 80 élèves par classes contre 76 au niveau national.

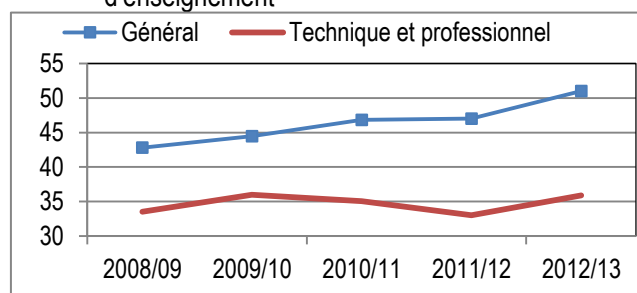
La situation actuelle montre l'ampleur des efforts à fournir pour atteindre l'objectif de la politique du ministère consistant à amener les ratio entre 45 et 50 élèves par classe en 2025 dans l'enseignement secondaire général.

## CONDITIONS D'ACCUEIL AU SECONDAIRE : RATIO ELEVES/CLASSE

Ratio moyen du secondaire selon le statut



Ratio moyen du secondaire selon le type d'enseignement



Ratio élèves/ classes	2011/12						2012/13					
	PUBLIC		PRIVE		Ensemble		PUBLIC		PRIVE		Ensemble	
	25 centile	75 centile	25 centile	75 centile	25 centile	75 centile	25 centile	75 centile	25 centile	75 centile	25 centile	75 centile
Secondaire	29	59	19	50	22	54	29	64	20	55	23	59

Médiane des ratios par niveau selon le type d'enseignement et le statut 2012/13

		2nde	1ere	Tle
		Médiane	Médiane	Médiane
<b>PUBLIC</b>	ESG	64	39	37
	ESTP	37	23	21
<b>PRIVE</b>	ESG	48	35	45
	ESTP	31	22	38
<b>Ensemble</b>	ESG	58	37	40
	ESTP	31	22	37

Répartition du nombre de salles de classe selon l'effectif des élèves

	Moins de 45 élèves	Entre [45;50]	Entre [50;60]	Entre [60;70]	Plus de 70 élèves	Ensemble
Public	48,9%	7,7%	13,6%	13,8%	16,0%	100,0%
Prive	60,3%	6,0%	10,7%	10,8%	12,2%	100,0%
Ensemble	55,7%	6,7%	11,9%	12,0%	13,7%	100,0%

Disparités régionales : ratio élèves classe enseignement général public

Region	2nde			
	25 centile	Médiane	75 centile	95 centile
Boucle Du Mouhoun	64	78	82	101
Cascades	48	59	75	123
Centre	59	69	74	81
Centre-Est	53	62	72	104
Centre-Nord	42	60	76	90
Centre-Ouest	56	62	75	88
Centre-Sud	60	66	71	85
Est	53	60	68	72
Hauts-Bassins	38	53	65	117
Nord	42	60	77	118
Plateau Central	59	72	80	102
Sahel	40	47	70	88
Sud-Ouest	60	68	77	81
National	52	64	76	95

## CONDITIONS D'ACCUEIL AU POST-PRIMAIRE ET SECONDAIRE : COMMODITES

### Points saillants

- ✚ 142 établissements sans latrines
- ✚ 356 établissements sans eau potable

### Commentaire général

Des 1 527 établissements (sans les cours du soir) qui ont fonctionné pendant l'année scolaire 2012/2013, 9,3% sont sans latrine, 23,3% ne disposent pas d'eau potable, 46,2% n'ont pas d'électricité et 63,9% ne sont pas clôturés.

Selon le statut, les établissements privés d'enseignement offrent de meilleures commodités : 15,1% d'établissements ne disposent pas d'eau potable au privé contre 31,7% au public ; 4,4% sont sans latrine au privé contre 14,3% au public ; et 37,7% sans clôture au privé contre 90,5% au public même si la situation actuelle du public semble évoluer de 1,6 point par rapport à 2011/2012.

Dans l'enseignement général, le nombre d'établissements sans clôture est passé de 834 à 948 entre ces 2 dernières années. Au niveau de l'enseignement technique ce nombre est passé de 21 à 27.

Le nombre d'établissements ne disposant pas de latrines est passé de 8 à 6 dans l'enseignement technique et de 105 à 136 dans l'enseignement général.

## CONDITIONS D'ACCUEIL AU POST-PRIMAIRE ET SECONDAIRE : COMMODITES

### ✚ Etat et niveau d'équipement des établissements

Nombre d'établissements en 2012/2013	sans Bibliothèque		Sans Latrine		Sans eau		Sans électricité		Sans Clôture	
	%	Evolution 2011/2012	%	Evolution 2011/2012	%	Evolution 2011/2012	%	Evolution 2011/2012	%	Evolution 2011/2012
<b>1527</b>	<b>45,1</b>	<b>3,1</b>	<b>9,3</b>	<b>0,9</b>	<b>23,30</b>	<b>1,10</b>	<b>46,2</b>	<b>1,50</b>	63,9	0,20

### ✚ Les disparités public/privé

		Sans Bibliothèque		Sans Latrine		Sans eau		Sans électricité		Sans Clôture	
		%	Evolution 2011/2012	%	Evolution 2010/2011	%	Evolution 2010/2011	%	Evolution 2010/2011	%	Evolution 2011/2012
<b>Public</b>	<b>757</b>	63,9	2,5	14,3	2,3	31,7	1,4	64,1	0,7	90,5	-1,6
<b>Privé</b>	<b>770</b>	26,6	3,2	4,4	-0,6	15,1	0,6	28,7	1,9	37,7	1,3

### ✚ Les disparités Enseignement Général/Enseignement Technique

Type d'enseignement		sans Bibliothèque		Sans Latrine		Sans eau		Sans électricité		Sans Clôture	
		%	Evolution 2011/12	%	Evolution 2011/12	%	Evolution 2011/12	%	Evolution 2011/12	%	Evolution 2011/12
<b>Général</b>	<b>1396</b>	47,6	3,5	9,7	1,1	25,4	1,4	49,7	1,5	67,9	-0,4
<b>Technique et professionnel</b>	<b>131</b>	19,1	-1,6	4,6	-2,0	1,5	-2,6	9,2	0,1	20,6	3,3

## ENSEIGNANTS ET PERSONNEL D'ENCADREMENT

### Points saillants

- ✚ 1 enseignant sur 2 a un titre de capacité professionnel
- ✚ 1 inspecteur pour 588 enseignants d'EPS

### Commentaire général

En 2012-2013, les cours du post-primaire et du secondaire ont été assurés par 12 424 enseignant(e)s. Ce personnel a connu une évolution de 17,0% comparativement à l'année scolaire 2011-2012. Il y a une prédominance des hommes dans le corps enseignant. Les femmes ne représentent que 19,3% de l'effectif total. Par ailleurs sur les cinq dernières années, le nombre d'enseignants a évolué en moyenne chaque année de 11,3%.

Les enseignants permanents du privé représentent 20,3% du total. Le poids des enseignants du privé a augmenté de 3,4 points de pourcentage par rapport à 2011/2012. Notons cependant que cette proportion a varié de façon irrégulière durant les 5 dernières années. Ainsi, de 19,0% en 2008/2009, elle a régressé pour ensuite se stabiliser à 16,9% en 2010/2011 et 2011/2012 et atteindre 20,3% en 2012/2013.

Parmi les enseignants 50,6% disposent d'un titre de capacité en 2012-2013. Cette proportion est de 51,6% chez les femmes et 50,4% chez les hommes. Selon le statut de l'établissement, environ 59% des enseignants du public ont un titre de capacité pédagogique contre 16% dans le privé. Selon le système d'enseignement, 50,7% des enseignants de l'ESG ont un titre de capacité contre 50,4% des enseignants de l'ESTP.

Les proportions les plus élevées en enseignantes se trouvent dans les régions du plateau central (28,8%) et centre (28,5%) tandis que la moins élevée est au Sud Ouest (9,3%).

Selon le système d'enseignement, 10,8% des enseignants sont de l'enseignement technique et professionnel.

L'encadrement des professeurs dans le post-primaire et le secondaire est assuré par des inspecteurs et des conseillers pédagogiques de l'enseignement secondaire. Les ratios enseignants inspecteur sont plus élevés dans les disciplines suivantes : mathématiques, les sciences de la vie et de la terre et l'éducation physique sportive et les disciplines industrielles. Les ratios les moins élevés sont enregistrés en allemand, histoire/géographie, philosophie et les disciplines tertiaires.

En ce qui concerne l'encadrement des conseillers pédagogiques, les ratios sont plus élevés en mathématiques, et les disciplines industrielles. Les faibles ratios sont en allemand et en philosophie.

Enseignant qualifié égal enseignant ayant un titre de capacité professionnel (CAPES / CAPET / CAPEPS, CAP/CEG/CAET/CAPAEPS, CAMEPS, CAET)

Normes d'encadrement : 1 inspecteur pour 70 enseignants et 1 conseiller pour 35 enseignants

## ENSEIGNANTS ET PERSONNEL D'ENCADREMENT

### Effectifs

Effectif 2012/2013	% Femmes	% enseignants qualifiés	% enseignants du privé	% enseignants dans l'ESTP	Evolution /2011/2012		Evolution /2008/2009	
					En effectif	En %	En effectif	En %
<b>12 424</b>	19,3	50,6	20,3	10,8	1 805	17	5 153	70,9

### Evolution

### Les disparités régionales

Régions	Effectif 2012/2013	Variation en %/ 2011/2012	% Femmes 2012/2013	% qualifiés 2012/2013
Boucle du Mouhoun	1027	19,8	13,4	37,7
Cascades	499	13,2	10,4	61,5
Centre	2 686	13,4	28,5	63,4
Centre-Est	896	15,3	17,5	48,4
Centre-Nord	738	26,6	18,2	46,3
Centre-Ouest	1114	18,9	19,8	40,2
Centre-Sud	665	11,2	18,2	53,7
Est	591	9,2	14,9	45,0
Hauts-Bassins	1 596	28,4	16,3	48,2
Nord	1047	16,6	16,9	37,4
Plateau Central	639	10,2	28,8	57,9
Sahel	325	8,7	12,9	54,5
Sud-ouest	601	21,2	9,3	56,4
<b>Burkina Faso</b>	<b>12 424</b>	<b>17,0</b>	<b>19,3</b>	<b>50,6</b>

### Ratio enseignants/ encadreurs

Système d'enseignement	ESG									ESTP	
	All	Angl	HG	Frç	Math	PC	Phil	SVT	EPS	Tert	Ind
Ratio Enseignants/IES	21	59	52	73	163	80	30	95	588	42	123
Ratio Enseignants/CP	13	44	51	77	103	45	19	61	49	21	88

PE : Encadreur Pédagogique  
 CP : Conseiller Pédagogique  
 IES : Instituteur de l'Enseignement Secondaire

## RESULTATS AUX EXAMENS DU POST-PRIMAIRE ET SECONDAIRE

### Points saillants

- ✚ Faible taux de réussite au BEPC en 2013
- ✚ Baisse de 30 points du taux de réussite au BEPC par rapport à 2012
- ✚ Meilleur résultat au BAC dans les établissements publics.

### Commentaire

A la session de 2013, le Burkina Faso a enregistré 143 402 et 4 665 candidats respectivement au BEPC et au CAP. Le nombre de candidats au BEPC 2013 a baissé de 288 candidats soit 0,2% par rapport à la session 2012. Au CAP on note une augmentation de 134 candidats soit 3%. A l'examen du BEPC, 3,2% des candidats ne se sont pas présentés. Le taux de réussite est de 22,6% soit une baisse de 30 points par rapport à la session de 2012 (52,3%). Pour le CAP, il y a eu 7,5% de candidats absents. Le taux de réussite à cet examen a été de 44,8% avec une hausse de 8 points par rapport à 2012.

Sur la période 2009 à 2013, les résultats du BEPC ont été en deçà de 40% excepté 2012, où il a atteint 52,3%. Sur la même période, les résultats au CAP varient en dents de scies entre 34,9 et 47,8%.

En 2013, le nombre de candidats inscrits au BAC s'élève à 54 832. Il y a eu 3% de candidats absents. Par rapport à la session de 2012, le nombre de candidats inscrits a augmenté de 5 306 soit 11%. Le taux de réussite à cet examen est de 34,9% soit une diminution de 3,5 points de pourcentage par rapport à la session 2012. Le taux de réussite des filles est inférieur à celui des garçons durant la période 2009 à 2013, mais en 2012 le taux de réussite des filles (39%) est supérieur à celui des garçons (38%).

En 2013, 1 candidat sur 2 du second tour du BAC a réussi à son examen. Le taux de réussite des élèves des lycées publics est de 50%. Les candidats libres ont un taux de réussite au BAC de 15,5%. Les candidats du BAC professionnel réussissent mieux avec un taux de réussite de 75%.

Pour le BEP, on a enregistré 9 555 candidats avec 5,9% de candidats absents. Cet effectif de candidats inscrits est en hausse de 247 soit 2,7% par rapport à la session de 2012. Quant au taux de réussite, il est de 41,7% soit une hausse de 1,9 point par rapport à 2012.

Les taux de réussite aux examens de la session 2013 varient d'une région à l'autre. Le taux de réussite le plus élevé au BEPC est enregistré dans le Centre-Est avec 27,8% et le plus faible à l'Est avec 17,8%. Les taux ont baissé dans toutes les régions d'au moins 25,7 points par rapport à 2012.

Quant au BAC, le taux de réussite oscille entre 27,8% (Cascades) et 41,9 (Centre-Sud). 9 régions sur 13 ont enregistré une baisse de leur taux de réussite au BAC.

#### Notes méthodologiques :

Taux de réussite= nombre de candidats déclarés admis / nombre de candidats présents X 100

Sources : Enquêtes annuelles de la DEP/MESS

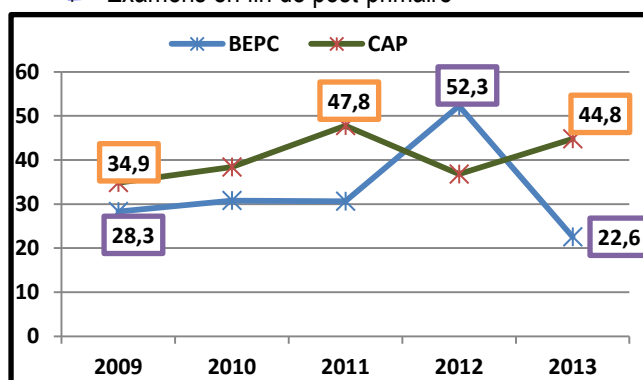
## RESULTATS AUX EXAMENS DU POST-PRIMAIRE ET SECONDAIRE

CYCLE	Examens	Nombre d'inscrits de 2013	Variation relative du nombre d'inscrits de 2013/2012	% des d'Absents de 2013	Taux de réussite 2013	Variation du taux de réussite de 2013 /2012 en point de %
Post-primaire	BEPC	143 402	-0,2%	3,2	22,6	-29,7
	CAP	4 665	3,0%	7,5	44,8	8,0
Secondaire	BEP	9 555	2,7%	5,9	41,7	1,9
	BAC	54 832	10,7%	3,1	34,9	-3,5

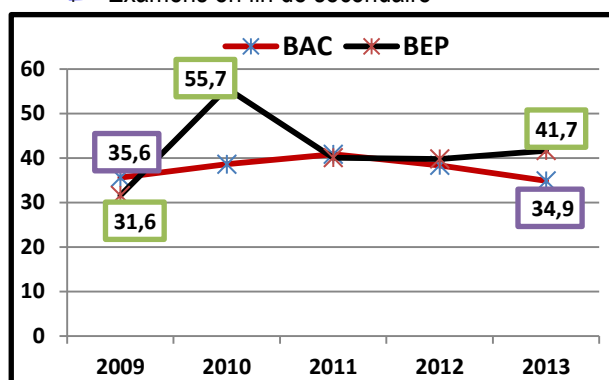
✚ Résultats du BAC selon la session, le statut du candidat et le type d'enseignement (%)

1er tour	2e tour	candidat libre	privé	public	général	professionnel	technologique
22,8	48	15,5	35,5	49,9	34,1	78,6	36,7

✚ Examens en fin de post-primaire



✚ Examens en fin de secondaire



✚ Disparités régionales

Régions	BEPC		BAC	
	Taux de succès Session 2013	variation /2012	Taux de succès Session 2013	variation /2012
Boucle du Mouhoun	24,3	-31,5	33,0	-3,4
Cascades	19,0	-30,5	27,8	-7,6
Centre	23,6	-30,1	37,1	-6,2
Centre-Est	27,8	-30,3	40,1	-2,2
Centre-Nord	22,1	-30,0	38,2	-0,6
Centre-Ouest	21,8	-29,3	33,6	-6,3
Centre-Sud	21,3	-31,5	41,9	4,4
Est	17,8	-30,1	33,6	4,8
Hauts-Bassins	21,4	-25,7	30,1	-0,7
Nord	22,0	-28,7	31,0	-3,4
Plateau Central	23,8	-29,2	41,6	2,7
Sahel	20,3	-33,0	32,9	-5,2
Sud-ouest	24,6	-36,7	35,3	3,2
<b>Burkina Faso</b>	<b>22,6</b>	<b>-29,7</b>	<b>34,9</b>	<b>-3,5</b>
Médiane	22,0		33,6	
Intervalle de variation	17,8 à 27,8		27,8 à 41,9	

## PROFIL DE SCOLARISATION

### Points saillants

- ✚ Faible taux brut d'accès
- ✚ Faible rétention

### Commentaire général

Le profil de scolarisation reconstitué est le reflet du parcours de la génération arrivée en classe de terminale en 2012/2013. De ce profil reconstitué, moins d'un enfant sur cinq (1/5) avait accès au post-primaire en 2006/2007. Au fur et à mesure de leur progression dans le système les taux d'accès régressent. Ainsi de 19,9% en 6<sup>ème</sup> il passe à 18,1% en 5<sup>ème</sup>, et ne sera plus que 9% en Terminale. Le système éducatif se caractérise donc par une faible rétention car moins de quatre élèves sur neuf (4/9) ont terminé leurs études.

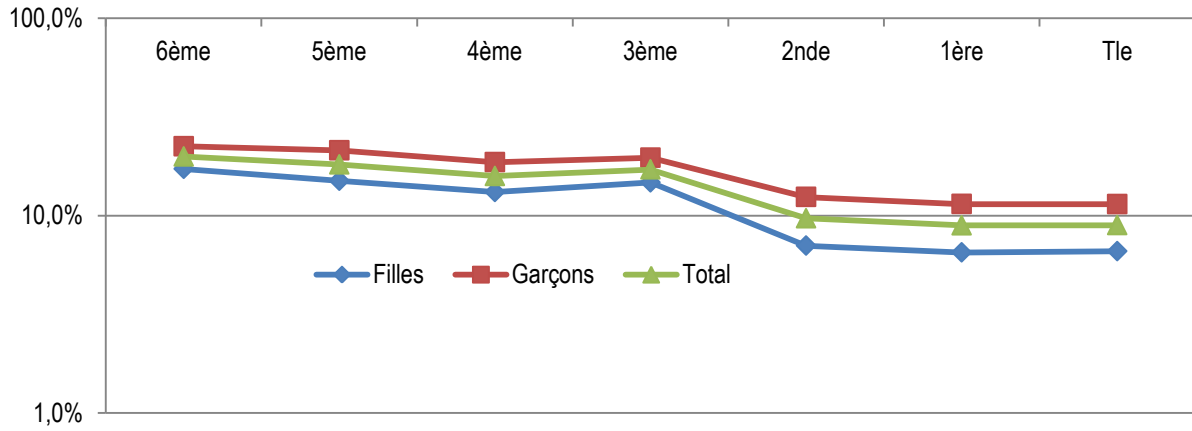
La disparité entre filles et garçons s'accroît au fur et à mesure qu'ils atteignent des niveaux supérieurs. Ainsi, l'indice de parité était de 0,77 quand ils étaient en 6<sup>ème</sup> pour descendre à 0,58 en Tle.

L'analyse du profil de scolarisation transversal révèle qu'en 2012-2013, deux enfants sur cinq ayant l'âge d'être au post-primaire y ont effectivement accès. Les taux d'accès baissent également au fur et à mesure que l'on progresse dans le système. De 38,6% en 6<sup>ème</sup> il passe à 29,5% en 5<sup>ème</sup>. Cet indicateur n'est que de 8,9% en Tle. La courbe du profil de scolarisation transversal de 2011/2012 est légèrement en dessous de celle de 2012/2013, traduisant ainsi une amélioration de l'accès et des indicateurs du rendement interne.

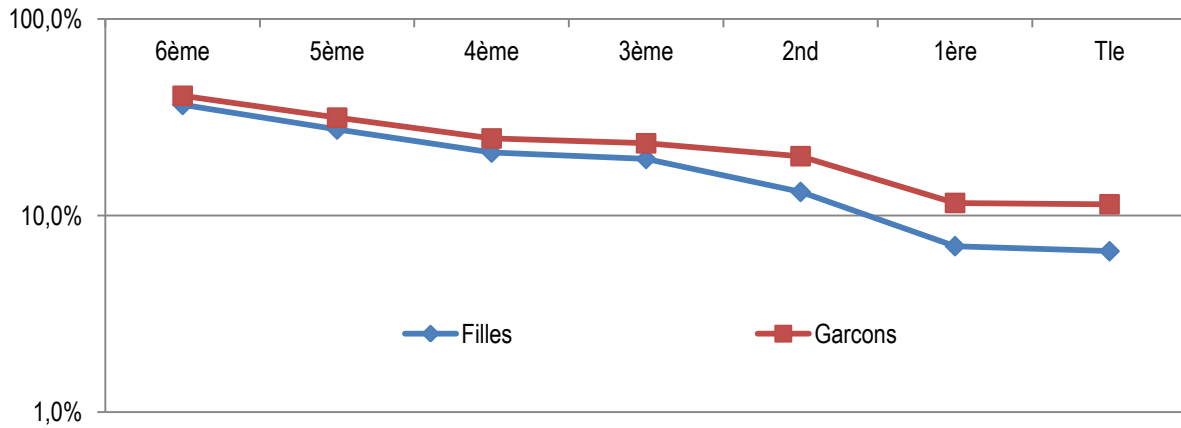
La technique des cohortes reconstituées permet de calculer les taux d'accès par classe, et ceux-ci constituent les différents points du profil de scolarisation. Il s'agit de rapporter l'effectif des nouveaux inscrits dans chacune des classes à une population de référence (population scolarisable)

## PROFIL DE SCOLARISATION

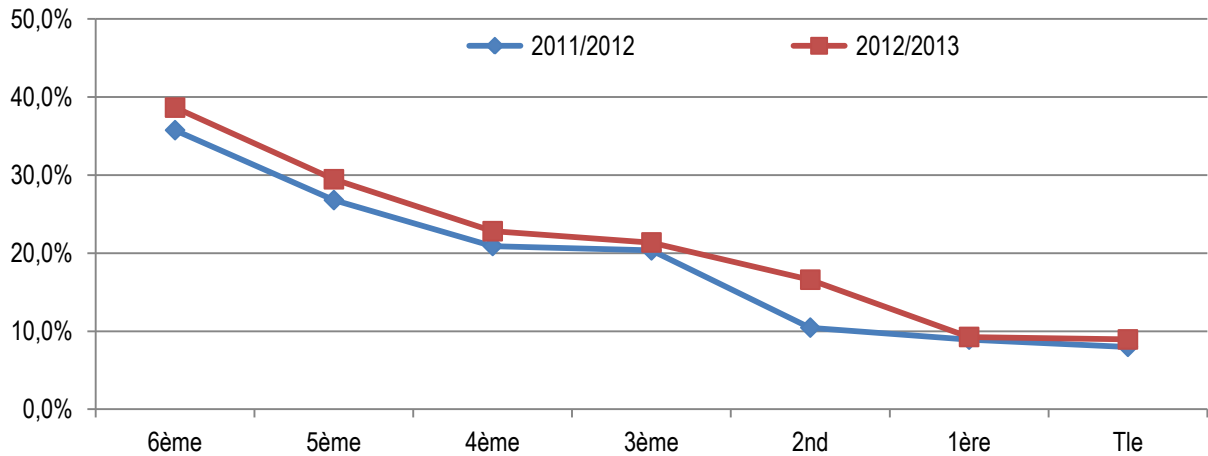
✚ Profil de scolarisation reconstitué de 2007 à 2013



✚ Profil de scolarisation transversal selon le sexe en 2012/2013



✚ Comparaison des profils de scolarisation transversal en 2011/2012 et 2012/2013



## RENDEMENT INTERNE DU POST-PRIMAIRE ET DU SECONDAIRE

### Points saillants

- ✚ Progression du coefficient d'efficacité interne au post-primaire
- ✚ Déperdition liée au redoublement au post-primaire et à l'abandon au secondaire

### Commentaire général

En appliquant à une cohorte fictive de 1000 élèves entrés en 6<sup>ème</sup> en 2012/2013, les indicateurs de flux entre 2011/2012 et 2012/2013, et en supposant que ces indicateurs resteront constants, 588 arriveront en 3<sup>ème</sup> dont 347 sans redoublement. 366 obtiendront le BEPC avec ou sans redoublement (184 sans redoublement et 182 après un redoublement).

Ces diplômés consommeront 3 610 années-élèves sachant qu'il en aurait fallu dans un fonctionnement idéal, seulement 1 464. Ce qui correspondrait à un coefficient d'efficacité interne au post-primaire de 0,41. La déperdition est due à 62,5% au redoublement et le reste (37,5%) aux abandons. Cependant il y a une nette progression du coefficient d'efficacité interne par rapport à la cohorte de 2011-2012 où il était de 0,27.

Sur le même principe, au secondaire, pour 1000 élèves entrés en 2<sup>nde</sup>, en 2012/2013, 859 arrivent en Tle et 372 obtiendront leur baccalauréat avec ou sans redoublement (233 sans redoublement et 139 après un redoublement). Contrairement au post-primaire, la déperdition est fortement liée aux abandons (63,3%) qu'au redoublement (36,7%).

65% des élèves entrés en 6<sup>ème</sup> en 2012-2013 atteindront à un moment ou un autre la 5<sup>ème</sup>, 44% la quatrième et 35% la troisième. De même pour 100 élèves qui ont accédé la seconde en 2012-2013, 77 accéderont la 1<sup>ère</sup> et 67 la terminale.

L'espérance de vie scolaire à 12 ans est de 1,4. Il s'agit du nombre moyen d'années de scolarisation que les enfants de 12 ans espéreront valider du post-primaire au secondaire.

Le calcul du coefficient d'efficacité interne se base sur les taux de flux transversal constant toute chose égale par ailleurs aux différents niveaux d'étude avec la prise en compte des résultats aux examens.

L'un des indicateurs permettant de mesurer l'efficacité d'un système éducatif est le coefficient d'efficacité interne. Il permet de décider si l'Etat doit modifier son effort en éducation ou la répartition de ses ressources entre les différents niveaux d'enseignement. Plus cet indicateur est élevé, plus le système est efficace.

## RENDEMENT INTERNE DU POST-PRIMAIRE ET DU SECONDAIRE

✚ Nombre d'années élèves effectivement consommées

Niveau	Nombre d'élèves quittant les bancs après					Total
	1 an	2 ans	3 ans	4 ans	5 ans	
6ème	124	78				202
5ème		68	94			163
4ème			-16	64		48
3ème				54	168	222
Diplômés				182	184	366
Total	124	146	78	300	352	1000

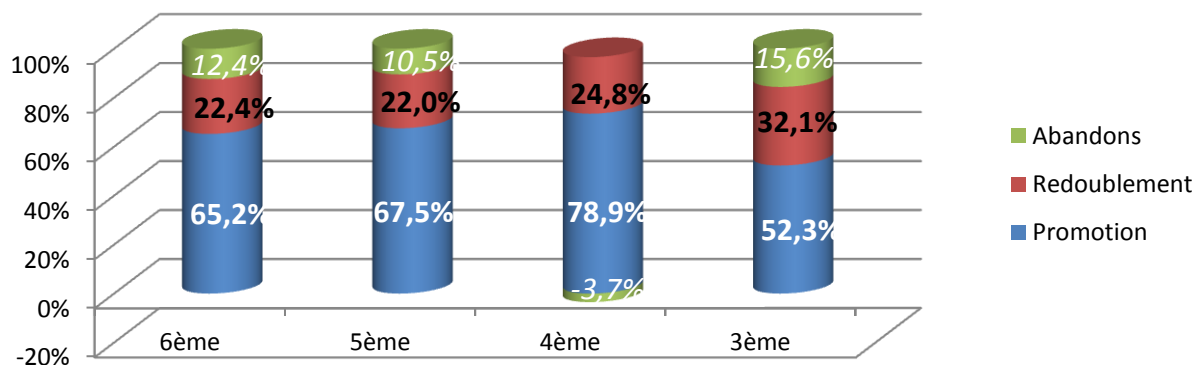
✚ Nombre d'années élèves effectivement consommées

Niveau	Nombre d'élèves quittant les bancs après				Total
	1 an	2 ans	3 ans	4 ans	
2nde	84	35			119
1ère		-6	29		23
Tle			227	259	486
Diplômés			233	139	372
Total	84	29	489	398	1000

✚ Rendement selon le profil longitudinal

	Post-primaire	secondaire
<i>Coefficient d'Efficacité Interne</i>	0,41	0,35
<i>Taux de déperdition</i>	0,59	0,65
<i>Taux de déperdition dû à l'abandon scolaire</i>	37,5%	63,3%
<i>Taux de déperdition dû au redoublement scolaire</i>	62,5%	36,7%

✚ Taux de flux au post-primaire selon le profil longitudinal



Taux de flux au secondaire selon le profil longitudinal

