

UNIVERSITE OUAGA I Pr JOSEPH KI-ZERBO

PRESIDENCE

SECRETARIAT GENERAL

**DIRECTION DES ETUDES, DE LA PLANIFICATION ET DES
STATISTIQUES**



TABLEAU DE BORD 2017-2018



1^{ÈRE} EDITION

*Adresse : Boulevard Charles De Gaulle, Avenue de l'Université
03 BP 7021 Ouagadougou 03, Tel : (226) 25 30 70 64/65, Fax : (226) 25 30 72 42*

AVANT-PROPOS



L'Université Ouaga I professeur Joseph KI-ZERBO (IUO1-JKZ) s'est engagé à améliorer son système d'information statistique afin de contribuer à une meilleure prise de décision et de faciliter l'accès aux informations statistiques à la communauté universitaire et à tout autre utilisateur.

A cet effet, l'UO1-JKZ à travers la Direction des Etudes, de la Planification et des statistiques (DEPS), élabore annuellement un annuaire statistique. Sa production vise entre autres à répondre à une forte demande de données statistiques de l'université.

Pour faciliter la compréhension des utilisateurs de ces statistiques, il est élaboré un document dénommé « Tableau de bord statistique de l'UO1-JKZ » qui analyse les principaux indicateurs que contient l'annuaire statistique de l'UO1-JKZ.

Le présent tableau de bord apporte des informations essentielles désagrégées dont les décideurs, les différents acteurs et les utilisateurs ont besoin pour apprécier les résultats obtenus, identifier les contraintes et formuler de manière éclairée les objectifs poursuivis par l'université. Ces informations peuvent être obtenues au niveau le plus fin sur requête spécifique des utilisateurs auprès de la DEPS.

Les données se rapportent aux caractéristiques des étudiants, des enseignants, des infrastructures, aux diplômés de l'année précédente et à bien d'autres paramètres.

Nous formulons nos remerciements à tous les acteurs ainsi que les partenaires techniques et financiers pour le grand intérêt qu'ils portent aux activités statistiques. Nous les exhortons à nous accompagner davantage afin de rendre celles-ci pérennes.

L'université s'engage à répondre avec efficacité à vos besoins d'informations et à recueillir vos suggestions pour l'amélioration des prochaines éditions.

Au regard de l'importance que revêt le présent document, j'invite l'ensemble des structures de l'université à conjuguer davantage leurs efforts afin de relever les défis qui s'imposent à l'UO1-JKZ en matière de production statistique. Je les exhorte également à s'appropriier ledit document et à travailler continuellement à garantir les données relevant de leur domaine et la fiabilité du système statistique de l'université.

Aussi, conscient des efforts consentis, je voudrais adresser mes sincères remerciements à l'ensemble des acteurs qui n'ont ménagé aucun effort pour la production du présent document.

**Le Président de l'Université
Ouaga I Pr Joseph KI-ZERBO**


Pr Rabiou CISSE
*Chevalier de l'Ordre National
Officier de l'Ordre des Palmes Académiques*



SOMMAIRE

AVANT-PROPOS	i
LISTE DES TABLEAUX	iii
LISTE DES GRAPHIQUES	iv
SIGLES ET ABREVIATIONS	v
CONTEXTE GENERAL	3
QUELQUES INDICATEURS D'ACCES	6
ORIENTATION	8
EFFECTIF DES ETUDIANTS	10
EFFECTIF DES ETUDIANTS (SUITE)	12
RESULTATS DE FIN D'ANNEE	15
REDOUBLEMENT	17
SORTANTS DIPLOMES	19
EFFICACITE EXTERNE	21
PERSONNEL ENSEIGNANT	25
PERSONNEL ATOS	27
BUDGET	29
BOURSES	32
AIDES ET PRETS	35
LOGEMENT	38
LOGEMENT	39
SANTE	39
INFRASTRUCTURES PEDAGOGIQUES	41
BIBLIOTHEQUES	43

LISTE DES TABLEAUX

Tableau 1: Contexte vis-à-vis des universités publiques du Burkina Faso	4
Tableau 2: Caractéristiques des diplômés préparés à l'UO1-JKZ	4
Tableau 3: Situation d'accès des nouveaux bacheliers à l'UO1-JKZ	7
Tableau 4: Nombre d'admis au bac par région en 2017.....	7
Tableau 5: Situation des demandes d'orientation en première année en 2017	9
Tableau 6: Situation de l'effectif des étudiants.....	11
Tableau 7: Répartition des étudiants selon la nationalité	13
Tableau 8: Situation des résultats des examens	16
Tableau 9: Situation des redoublants en 2017/2018.....	18
Tableau 10: Situation des sortants diplômés en 2015/2016	20
Tableau 11: Evolution des aides et des prêts de 2015/2016 à 2016/2017	36
Tableau 12: Bénéficiaires d'aides et de prêts de l'UO1-JKZ en 2016/2017	36
Tableau 13: Situation du logement des étudiants en 2017/2018.....	39
Tableau 14: Situation de l'adhésion des étudiants de l'UO1-JKZ et UO2 à la MUNASEB en 2017/2018.....	40
Tableau 15: Situation des locaux en 2017/2018	42
Tableau 16: Situation des bibliothèques et des capacités d'accueil en 2017/2018.....	44
Tableau 17: Situation du nombre de bibliothèque, des capacités d'accueil et du nombre d'ouvrage	44

LISTE DES GRAPHIQUES

Figure 1: Evolution du nombre des établissements de l'UO1-JKZ	4
Figure 2: Evolution du nombre des filières avec effectif de l'UO1-JKZ	4
Figure 3: Evolution du nombre d'admis au bac selon le sexe	7
Figure 4: Proportion (en %) des demandes par filière selon le sexe	9
Figure 5: Taux de satisfaction des demandes selon le premier choix par filière	9
Figure 6: Evolution de l'effectif selon le sexe	11
Figure 7: Pyramide des âges des étudiants en 2017/2018 (en %)	11
Figure 8: Proportion des étudiants par établissement	11
Figure 9: Proportion des étudiants par niveau d'étude	13
Figure 10: Evolution de l'indice base 100 en 2013/2014 selon la nationalité	13
Figure 11 : Situation des résultats des évaluations de 2015/2016 par établissement	16
Figure 12: Situation des résultats des évaluations de 2015/2016 par établissement	16
Figure 13: Evolution de la proportion des redoublants	18
Figure 14: Evolution de la proportion des redoublants selon le sexe	18
Figure 15: Proportion des redoublants par établissement	18
Figure 16: Proportion des redoublants par année d'études	18
Figure 17: Evolution des sortants diplômés	20
Figure 18: Evolution des sortants diplômés selon le sexe	20
Figure 19: répartition (%) des diplômés de 2015/2016 par établissement	20
Figure 20: répartition (%) des diplômés de 2015/2016 par type de diplôme	20
Figure 21: Situation des diplômés recrutés, des projets collectés et des entreprises créées	23
Figure 22: Evolution du ratio étudiants/enseignant permanent	26
Figure 23: Evolution du nombre d'enseignants permanents	26
Figure 24: Répartition des enseignements permanents selon l'emploi et selon le sexe	26
Figure 25: Proportion du personnel ATOS par statut	28
Figure 26: Evolution du personnel ATOS par statut	28
Figure 27: Evolution de la part du budget voté de l'UO1-JKZ par rapport au budget du MESRSI	31
Figure 28: Proportion du budget de l'UO1-JKZ par poste de dépense	31
Figure 29: Evolution du budget de l'UO1-JKZ de 2014 à 2018 en millions FCFA par poste de dépense	31
Figure 30: Evolution de l'effectif des boursiers selon le sexe	33
Figure 31: Répartition des boursiers de l'UO1-JKZ selon le sexe	33
Figure 32: Représentativité des bénéficiaires d'aides de l'UO1-JKZ en 2016/2017 dans l'effectif national	36
Figure 33: Représentativité des bénéficiaires prêts de l'UO1-JKZ en 2016/2017 dans l'effectif national	36
Figure 34: Evolution des locaux par type	42
Figure 35: Evolution des capacités d'accueil	42
Figure 36: Evolution du ratio étudiants/place assise	42
Figure 37: Répartition des capacités d'accueil des bibliothèques par structure	44

SIGLES ET ABREVIATIONS

ATOS	: Personnel Administratif, Technique, Ouvrier et de Soutien
BAC	: Baccalauréat
BP	: Boîte Postale
BTS	: Brevet de Technicien Supérieur
BUC	: Bibliothèque Universitaire Centrale
CEDEAO	: Communauté Economique Des Etats de l'Afrique de l'Ouest
CITE	: Classification Internationale Type de l'Education
CNBES	: Commission Nationale des Bourses d'Etudes et de Stages
CROUO	: Centre Régional des Œuvres Universitaires de Ouagadougou
CUP	: Centre Universitaire Polytechnique
CUP-Fada	: Centre Universitaire Polytechnique de Fada
CUP-K	: Centre Universitaire Polytechnique de Kaya
CUP-OHG	: Centre Universitaire Polytechnique de Ouahigouya
DAF	: Direction de l'Administration et des Finances
DEA	: Diplôme d'Etudes Approfondies
DEPS	: Direction des Etudes, de la Planification et des Statistiques
DES	: Diplôme d'Etudes Spécialisées
DEUG	: Diplôme d'Etude Universitaire Générale
DGESS	: Direction Générale des Etudes et des Statistiques Sectorielles
DUT	: Diplôme Universitaire de Technologie
DTS	: Diplôme de Technicien Supérieur
D2	: Doctorat 2
Etab	: Etablissement
F	: Féminin/Femme/Fille
FCFA	: Franc de la Communauté Financière Africaine
G	: Garçon
G	: Général
G/P	: Général/Professionnel
IBAM	: Institut Burkinabé des Arts et Métiers
IGEDD	: Institut du Génie de l'Environnement et du Développement Durable
IFOAD	: Institut de Formation Ouverte et à Distance
IPERMIC	: Institut Panafricain d'Etudes et de Recherche sur les Medias, l'Information et la Communication
IPES	: Institut Privé d'Enseignement Supérieur
ISSDH	: Institut des Sciences du Sport et du Développement Humain
ISSP	: Institut Supérieur des Sciences de la Population
LM	: Lettre Moderne
L1	: Licence 1
L2	: Licence 2
L3	: Licence 3
M	: Masculin
MESRSI	: Ministère de l'Enseignement Supérieur, de la Recherche Scientifique et de l'Innovation
MUNASEB	: Mutuelle Nationale de Santé des Etudiants du Burkina

M2	: Master 2
Nbre	: Nombre
P	: Professionnel
Pr	: Professeur
SND	: Service National pour le Développement
SOCIO	: Sociologie
ST/CUPK	: Science et Technologie/ Centre Universitaire Polytechnique de Kaya
ST/SVT	: Science et Technologie/Unité de Formation et de Recherche en Sciences de la Vie et de la Terre
TAMA	: Taux d'Accroissement Moyen Annuel
UEMOA	: Union Economique et Monétaire Ouest Africaine
UFR - LAC	: Unité de Formation et de Recherche en Lettres, Art et Communication
UFR - SDS	: Unité de Formation et de Recherche en Sciences De la Santé
UFR - SEA	: Unité de Formation et de Recherche en Sciences Exactes et Appliquées
UFR - SH	: Unité de Formation et de Recherche en Sciences Humaines
UFR - SVT	: Unité de Formation et de Recherche en Sciences de la Vie et de la Terre
UNB	: Université Nazi Boni
UNESCO	: Organisation des Nations Unies pour l'Education la Science et la Culture
UNZ	: Université Norbert Zongo
UO1 - JKZ	: Université Ouaga I Professeur Joseph KI-ZERBO
UO2	: Université Ouaga II
%	: Pourcentage

RESUME

En 2016/2017, l'UO1-JKZ demeure la première et la plus grande des universités du pays en termes d'effectifs d'étudiants et de personnel enseignants permanents. En effet, elle compte 39 651 étudiants sur 82 587 étudiants des universités et grandes écoles publiques du Burkina Faso ; ce qui représente une proportion de 48,0 %. Sa part d'enseignants permanents est de 56,6 % (source : Tableau de l'enseignement supérieur 2016/2017).

En 2017/2018, le taux d'accès des nouveaux bacheliers à l'UO1-JKZ est de 44,4 %. Par rapport à l'année précédente, ce taux a baissé de 3,5 points de pourcentage.

En ce qui concerne les orientations en première année de licence, 12 924 nouveaux bacheliers de la session de 2017 ont demandé à être orientés à l'UO1-JKZ. La filière la plus sollicitée reste "Anglais" avec une proportion de 24,7 %. De façon générale, le taux de satisfaction des demandes d'orientation varie de 53,1 % à 100 % selon le premier choix par filière.

En 2017/2018, l'effectif des étudiants inscrits à l'UO1-JKZ est de 42 585 dont 33,8 % de filles. Les Unités de Formation et de Recherche (UFR) en Lettres, Arts et Communication (LAC) et Sciences Humaines (SH) sont les établissements à grands effectifs avec respectivement 34,1 % et 27,4 % de l'effectif des étudiants inscrits. La première année de licence représente 61,5 % de l'effectif des étudiants et les étudiants non nationaux 0,8 %. Sur les cinq dernières années, le rythme moyen annuel de croissance de l'effectif des étudiants est de 5,8 %.

Pour ce qui est des résultats de fin d'année, sur un effectif de 40 500 étudiants ayant participé en 2015/2016 aux différentes évaluations des semestres 63,4 % ont été déclarés admis dont 30,3 % de filles. En 2017/2018, la proportion des redoublants est de 16,9 % avec la deuxième année de licence comme niveau d'études qui enregistre la proportion la plus élevée de redoublants (30,9 %).

Quant aux sortants diplômés, 913 étudiants ont effectivement obtenu leur parchemin en fin d'année académique 2015/2016. Le nombre des diplômés recrutés par l'incubateur est de 30 en 2017/2018 contre 35 en 2016/2017.

En 2017/2018, les cours ont été assurés par 558 enseignants permanents dont 22,8 % de femmes. Les maîtres assistants et les assistants sont les plus représentés avec respectivement 33,5 % et 20,9 %. Cette situation nous conduit à un ratio de 72 étudiants/enseignant permanent.

L'effectif du personnel Administratif, Technique, Ouvrier et de Soutien (ATOS) des établissements et des structures hors établissements de l'université est de 497 dont 36,6 % de femmes en 2017/2018.

En 2018, pour permettre le fonctionnement de l'UO1-JKZ, un budget de 26 milliards 218 millions 800 mille de F CFA a été voté. Par rapport à l'année dernière, ce budget a connu une hausse de 12,2 %.

Quant aux œuvres sociales, 3 949 étudiants de l'UO1-JKZ ont bénéficié de la bourse nationale en 2017/2018, 24 370 étudiants de l'aide et 5 773 du prêt en 2016/2017.

En 2017/2018, l'UO1-JKZ compte 1 647 étudiants sur l'ensemble des étudiants logés par le Centre Régional des Œuvres Universitaires de Ouagadougou (CROUO). Les adhérents à la Mutuelle Nationale de Santé des Etudiants du Burkina Faso (MUNASEB) sont au nombre de 2 362 dont 45,9 % de filles. Le nombre d'amphithéâtres, de salles de cours et de pavillons est respectivement de 17, 110 et 04 avec des capacités d'accueil de 8 070, 11 443 et 7 500 places assises d'où un ratio de 2 étudiants/place assise dans l'ensemble.

En 2018, l'UO1-JKZ compte 19 bibliothèques avec une capacité d'accueil totale de 1 045 places assises.



CONTEXTE GENERAL

CONTEXTE GENERAL

Points saillants

- + Ratio Etudiants/Enseignant permanent à l'UO1-JKZ supérieur à la norme de l'UNESCO
- + Baisse du nombre d'établissements en 2017/2018 à l'UO1-JKZ
- + Baisse du nombre de filières en 2017/2018 à l'UO1-JKZ

Commentaire

Selon l'annuaire statistique 2016/2017 du MESRSI, les effectifs en 2016/2017 dans les universités publiques au Burkina Faso varient entre 11 000 et 40 000 étudiants tandis que ceux des enseignants permanents varient entre 141 et 645. L'UO1-JKZ, la première et la plus grande des universités du pays, affiche le plus grand nombre d'étudiants (39 651) et d'enseignants permanents (645). Le ratio étudiants/enseignant permanent qui traduit le nombre d'étudiants pour un enseignant est de 62 à l'UO1-JKZ contre 92, 65 et 108 pour respectivement l'UO2, l'UNB et l'UNZ. Bien que l'UO1-JKZ présente le meilleur ratio des universités publiques au plan national, elle devra redoubler d'effort pour afficher un taux se rapprochant des standards internationaux comme celui de l'UNESCO qui fixe le ratio à 25.

Pour ce qui concerne les caractéristiques des diplômés préparés à l'UO1-JKZ notamment les Licences, les Masters, les Doctorats et les DES (pour la médecine uniquement), les conditions d'admissions varient du BAC au Doctorat d'exercice et les durées de formations de 1 à 7 ans selon la spécificité du diplôme (général ou professionnel). Il est à noter qu'au niveau de la Classification Internationale Type de l'Education (CITE 2011), les licences sont logées dans le programme 6, les Masters et les Doctorats d'exercices dans le programme 7 et les Doctorats uniques et les DES dans le programme 8.

En 2018, l'UO1-JKZ compte 16 établissements. Ce nombre est en baisse malgré la création de l'IGEDD et du CUP/K et la prise en compte des Ecoles Doctorales Sciences de la Santé, sciences et technologie, et informatique et Changement Climatique. Cette baisse est due à la déconnexion des trois (03) CUP de Ouahigouya, Fada et Dédougou. De façon générale, sur les cinq (05) dernières années, la tendance du nombre d'établissements est à la hausse. Elle est passée de 14 en 2014 à 16 en 2017/2018 en passant par un pic de 18 en 201/2017.

En termes de filières avec effectif, en 2017/2018, l'UO1-JKZ en compte 72. Ce nombre qui était de 87 en 2016/2017 a également connu une baisse due à la diminution du nombre d'établissements. De façon générale, sur les cinq (05) dernières années, la tendance du nombre de filières avec effectif a connu des fortunes diverses. Elle a connu une régression de 2014 à 2016 due au fait que certaines filières au niveau de certains établissements dont l'UFR-SDS et l'IBAM n'ont eu d'effectifs (aucun recrutement).

Note méthodologique :

L'année civile est utilisée en lieu et place de l'année académique soit la borne supérieure de l'année académique.

Exemple : 2017/2018=2018

CONTEXTE GENERAL

Tableau 1: Contexte vis-à-vis des universités publiques du Burkina Faso

Université	Etudiants en 2017	Enseignants permanents	Ratio étudiants /enseignants permanents en 2017	Budget alloué en 2017 (millions) **
Ouaga I Pr Joseph KI ZERBO	39 651	645	62	23 364,9
Ouaga II	12 909	141	92	
Nazi BONI	11 351	176	65	
Norbert ZONGO	16 571	154	108	

Source : Annuaire 2016/2017 de l'Enseignement Supérieur, DGESS/MESRSI ** DAF/MESRSI, Annuaire 2016/2017 UO1-JKZ

Tableau 2: Caractéristiques des diplômes préparés à l'UO1-JKZ

Diplôme préparé	Condition d'admission	Durée de formation	Orientation (*)	Niveau de la CITE 2011
Licence	BAC	3	G	6
Licence Professionnelle	BAC	3	P	6
Licence Professionnelle	BAC+2 ou équivalent	1	P	6
Master	Licence/Maitrise	2	G	7
Master Professionnel	Licence/Maitrise	1 à 2	P	7
Doctorat d'Exercice	BAC	6	G/P	7
Doctorat d'Exercice	BAC	7	G/P	7
Doctorat unique	DEA/Master	3	G/P	8
DES	Doctorat d'Exercice	3 à 5	P	8

Figure 1: Evolution du nombre des établissements de l'UO1-JKZ

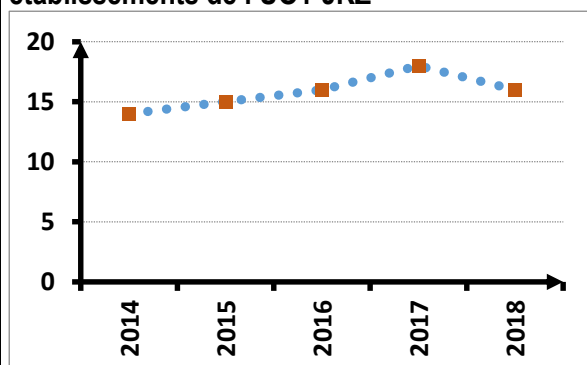
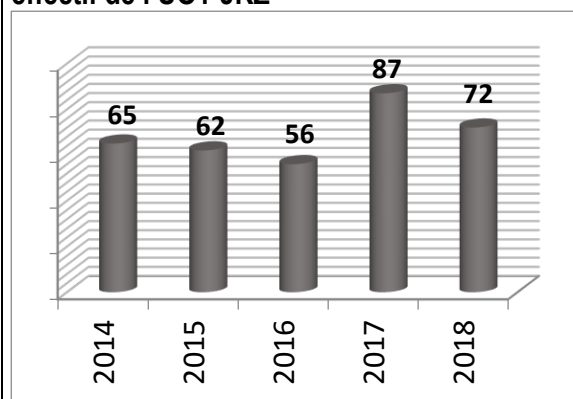


Figure 2: Evolution du nombre des filières avec effectif de l'UO1-JKZ



**THEME 1 : SCOLARISATION,
ACCES, EQUITE**

QUELQUES INDICATEURS D'ACCES

Points saillants

- ✚ Baisse de l'effectif des bacheliers orientés par rapport à l'année précédente
- ✚ Evolution croissante du nombre d'admis au Bac
- ✚ Proportion la plus élevée des admis au BAC en 2017 enregistrée au Centre

Commentaire

En 2017/2018, l'effectif des nouveaux bacheliers de la session 2017 orientés à l'UO1-JKZ est de 12 725 dont 36,4 % de filles. En considérant le nombre d'admis au BAC session 2017 toutes séries confondues qui est de 28 649, l'effectif des orientés correspond à un taux d'accès de 44,4 % des nouveaux bacheliers à l'UO1-JKZ. Toutefois, parmi les bacheliers orientés figurent ceux ayant obtenu le BAC à l'étranger.

Par rapport à l'année précédente, l'effectif des orientés à l'UO1-JKZ a baissé de 3,0 %. Ce qui pourrait s'expliquer par la baisse du nombre d'admis au BAC de la session 2016. Aussi, le taux d'accès est passé de 47,9 % en 2016/2017 à 44,4 % en 2017/2018 soit une baisse de 3,5 points de pourcentage.

Sur les cinq dernières années, le nombre d'admis au bac a évolué de façon croissante (taux). Selon le sexe, l'effectif des garçons admis reste supérieur à celui des filles avec une proportion de 38,3 % de filles à la session 2017.

En considérant les régions, la proportion la plus élevée des admis au BAC session 2017 est enregistrée dans la région du Centre (35,5 %), suivie de celles des Hauts-Bassins (13,8 %) et du Centre-Ouest (8,1 %). La plus faible proportion des bacheliers est enregistrée dans la région du sahel (1,2 %).

Note méthodologique :

L'année civile est utilisée en lieu et place de l'année académique soit la borne supérieure de l'année académique.

L'effectif des nouveaux orientés en 1^{ère} année prend en compte les étudiants ayant obtenu le BAC à l'étranger.

QUELQUES INDICATEURS D'ACCES

Tableau 3: Situation d'accès des nouveaux bacheliers à l'UO1-JKZ

	Effectif des bacheliers en 2017	Effectif orientés à l'UO1-JKZ	Taux d'accès	Evolution par rapport 2016	
				Effectif orientés en %	Taux d'accès
Filles	10 980	4 630	42,2	10,1	-1,1
Garçons	17 669	8 095	45,8	-9,2	- 4,6
Total	28 649	12 725	44,4	-3,0	- 3,5

Figure 3: Evolution du nombre d'admis au bac selon le sexe

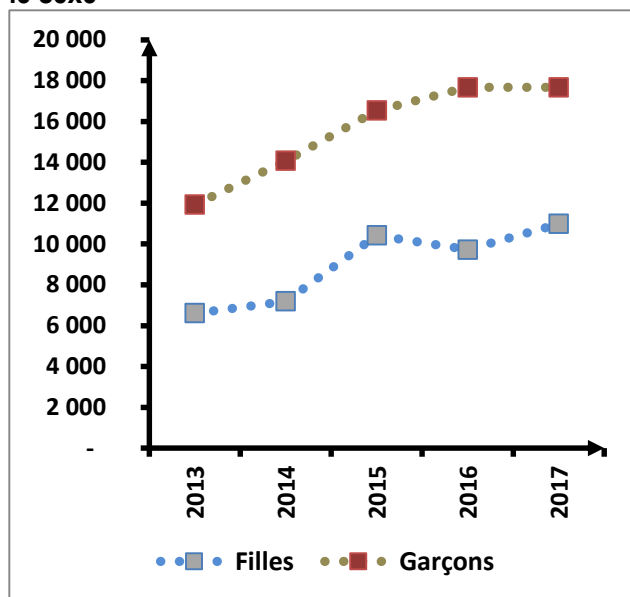


Tableau 4: Nombre d'admis au bac par région en 2017

Région	Nombre d'admis	proportion
Boucle du Mouhoun	2037	7,1
Cascades	907	3,2
Centre	10167	35,5
Centre-Est	1762	6,2
Centre-Nord	1311	4,6
Centre-Ouest	2315	8,1
Centre-Sud	998	3,5
Est	1088	3,8
Hauts-Bassins	3959	13,8
Nord	1699	5,9
Plateau Central	1249	4,4
Sahel	346	1,2
Sud-Ouest	811	2,8
Burkina Faso	28649	100,0

ORIENTATION

Points saillants

- ✚ **Augmentation du nombre de demandes d'orientation par rapport à 2016/2017**
- ✚ **Anglais, filière la plus sollicitée**
- ✚ **100% de taux de satisfaction des demandes dans la plupart des filières**

Commentaire

En 2017/2018, le nombre de nouveaux bacheliers ayant déposé leur demande à l'UO1-JZK est de 12 924 dont 34,4 % de filles. Par rapport à 2016/2017, le nombre de demandeurs a augmenté de 0,1 point de pourcentage.

Les filières les plus sollicitées par les nouveaux bacheliers sont : Anglais avec une proportion de 24,7 % des demandeurs, Sciences et Technologie/SEA (12,3 %), Lettres modernes (11,7 %) et Histoire et Archéologie (10,5 %). La filière la moins sollicitée est la Chirurgie dentaire avec 0,1 % des demandeurs. Cela est dû aux critères spécifiques liés à ladite filière. Toutefois, il faudrait retenir que l'orientation des bacheliers obéit à des critères.

Selon le sexe, les filières les plus sollicitées par les filles sont "Anglais" et "Lettres modernes" avec respectivement des proportions de 26,4 % et 18,2 % de leur effectif tandis que chez les garçons, 23,9 % demandent plus à être orientés en anglais et 16,7 % en Sciences et Technologie/SEA.

En 2017/2018, le taux de satisfaction des demandes d'orientation varie de 53,1 % à 100 % selon les filières. Ainsi, les filières qui enregistrent les taux de 100 % sont entre autres, Sociologie, ST/SVT, ST/CUPK, Psychologie tandis que celles qui ont des taux inférieurs à 100 % sont Anglais, Sciences et Technologie/SEA, Médecine, Allemand et Pharmacie.

Les taux inférieurs à 100 % s'expliquent par l'insuffisance des capacités de l'Université à satisfaire les demandes dans lesdites filières.

Note méthodologique :

L'année civile est utilisée en lieu et place de l'année académique soit la borne supérieure de l'année académique.

ST : bacheliers orientés au CUP de KAYA

L'effectif des nouveaux orientés en 1^{ère} année prend en compte les étudiants ayant obtenu le BAC à l'étranger.

Tableau 5: Situation des demandes d'orientation en première année en 2017

Effectif bacheliers demandeurs	% des filles	Evolution des demandeurs par rapport à 2016	
		en effectif	en %
12 924	34,4	7	0,1

Figure 4: Proportion (en %) des demandes par filière selon le sexe

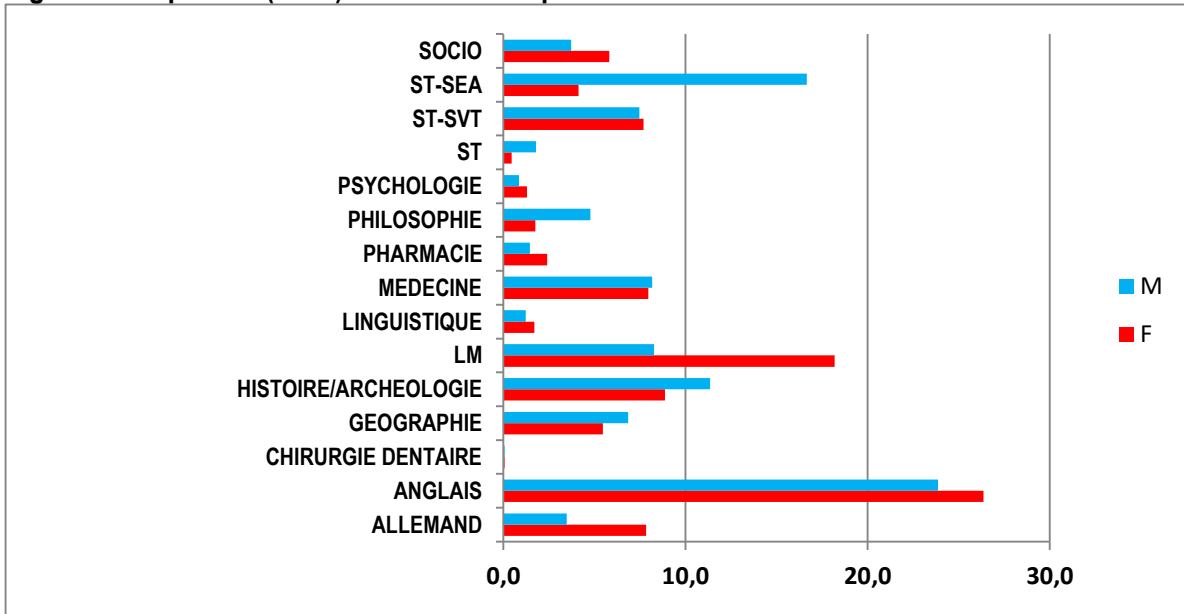
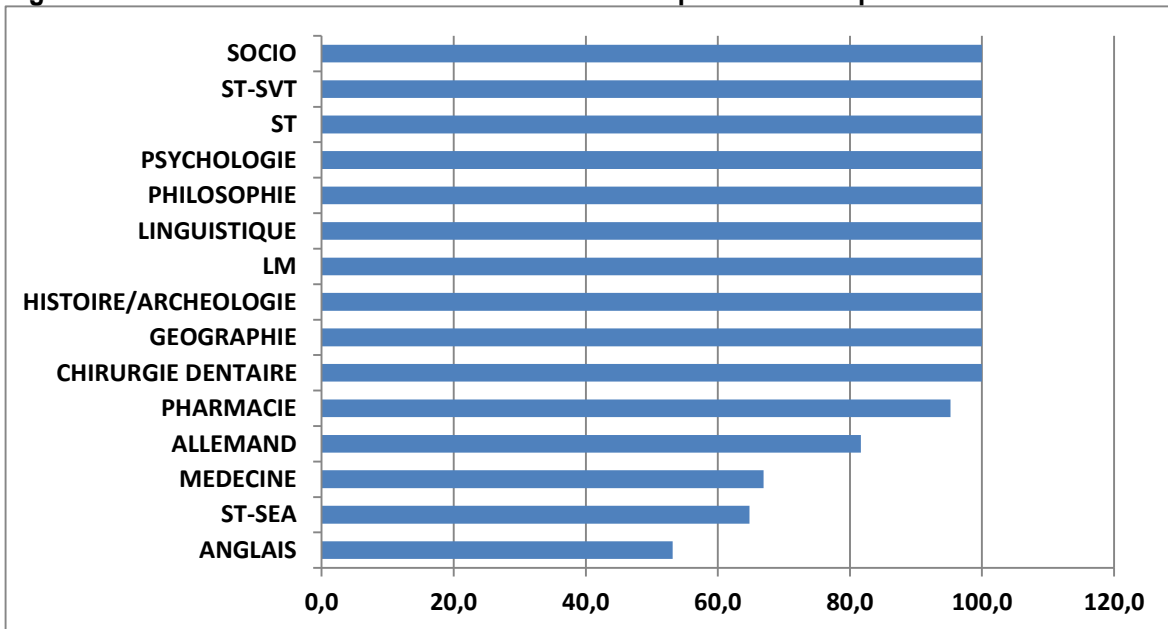


Figure 5: Taux de satisfaction des demandes selon le premier choix par filière



EFFECTIF DES ETUDIANTS

Points saillants

- ✚ Augmentation de l'effectif des étudiants par rapport à 2017
- ✚ Tranche d'âge la plus représentative : 20-25 ans
- ✚ Proportions d'étudiants plus élevées dans les UFR SH et LAC

Commentaire

En 2017/2018, l'effectif des étudiants inscrits à l'UO1-JKZ est de 42 585 dont 33,8 % de filles. Par rapport à 2016/2017, l'effectif des étudiants s'est accru de 7,4 % passant ainsi de 39 651 en 2017 à 42 585.

De 2013/2014 à 2017/2018, l'effectif des étudiants s'est accru de 25,4 % soit à un rythme moyen annuel de 5,8 %. Sur la même période, le rythme de croissance est plus important au niveau des filles que chez les garçons avec respectivement 9,0 % et 4,4 %.

En 2017/2018, les moins de 25 ans représentent 62,3 % de l'effectif des étudiants de l'UO1-JKZ. D'une manière générale, la pyramide des âges indique une forte proportion d'étudiants entre 20 et 25 ans quel que soit le sexe.

Selon le sexe, les filles de 22 ans sont les plus nombreuses avec 12 % de leur effectif tandis que les garçons qui ont 21 ans sont les plus représentés soit 11,8 % de l'effectif correspondant.

Par établissement, les UFR LAC et SH sont les établissements à grands effectifs avec respectivement 34,1 % et 27,4 % de l'effectif des étudiants inscrits. Les établissements à faible effectifs sont surtout les instituts et le CUP-K. Cette situation des instituts s'explique d'une part par le mode de recrutement et d'autre part par la faible capacité d'accueil.

EFFECTIF DES ETUDIANTS

Tableau 6: Situation de l'effectif des étudiants

Niveau en 2017/2018			Evolution par rapport à				TAMA entre 2013/2014 et 2017/2018
			2016/2017		2013/2014		
Total étudiants	% filles	% des moins de 25 ans	En effectif	En %	En effectif	En %	En %
42 585	33,8	62,3	2 934	7,4	8 618	25,37	5,8

Figure 6: Evolution de l'effectif selon le sexe

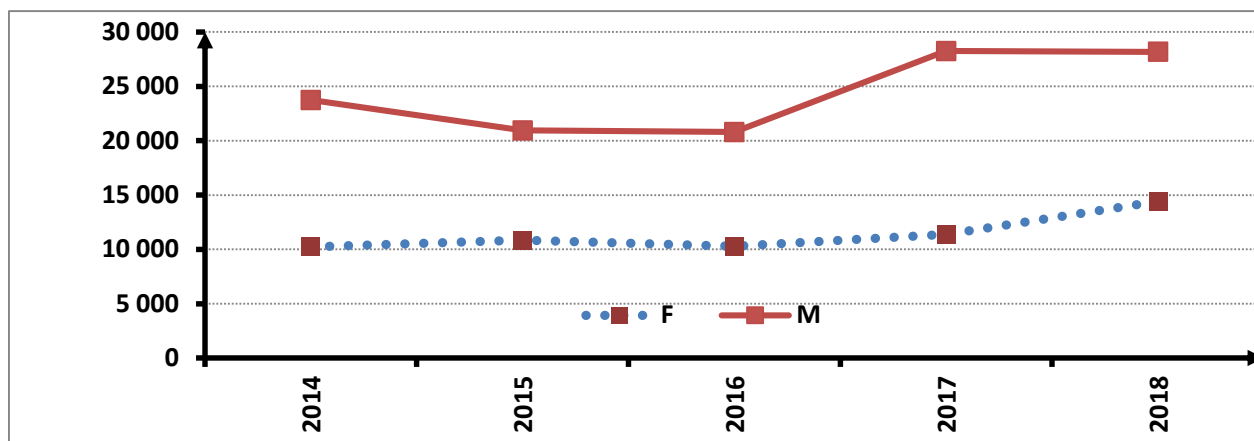


Figure 7: Pyramide des âges des étudiants en 2017/2018 (en %)

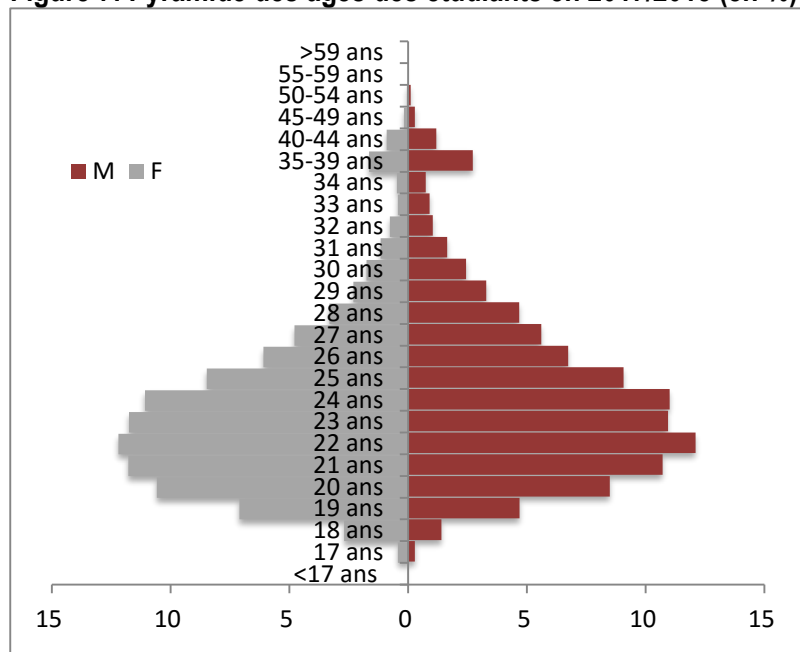
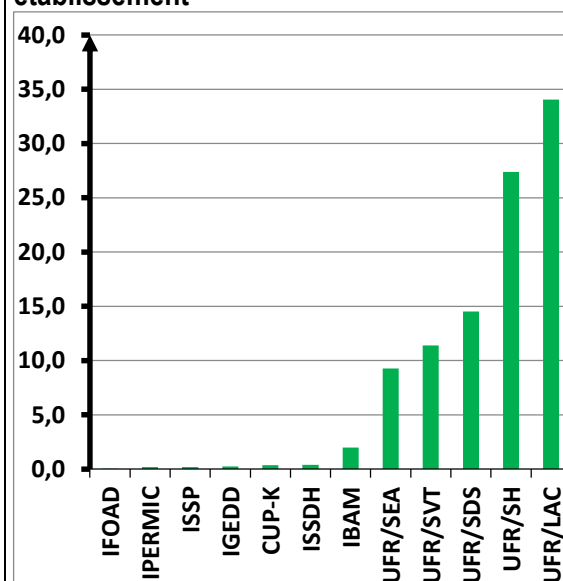


Figure 8: Proportion des étudiants par établissement



EFFECTIF DES ETUDIANTS (SUITE)

Points saillants

-  **Proportion d'étudiants plus élevée en première année de licence (L1)**
-  **Rythme de croissance plus soutenu de l'effectif des non nationaux**

Commentaire

En 2017/2018, les étudiants les plus nombreux sont inscrits en première année de licence (L1) soit une proportion de 61,5 % de l'effectif des étudiants. Plus on avance en niveau d'étude, plus les effectifs baissent.

En 2017/2018, l'effectif des étudiants non nationaux à l'UO1-JKZ est de 352 dont 31,3 % de filles. Les étudiants de nationalité béninoise sont les plus représentés avec une proportion de 42,3 %.

De l'effectif total des étudiants de l'UO1-JKZ, les burkinabè sont les plus nombreux, suivis des béninois avec des proportions respectives de 99,2 % et de 0,3 % de l'effectif total des étudiants.

Sur les cinq dernières années, le rythme moyen de croissance de l'effectif des étudiants non nationaux est plus soutenu que celui des nationaux soit un TAMA de 45,8 % contre 5,7 %. Cette tendance se confirme à travers l'évolution de l'indice base 100 en 2014 de l'effectif des nationaux et de celui des non nationaux.

EFFECTIF DES ETUDIANTS (SUITE)

Figure 9: Proportion des étudiants par niveau d'étude

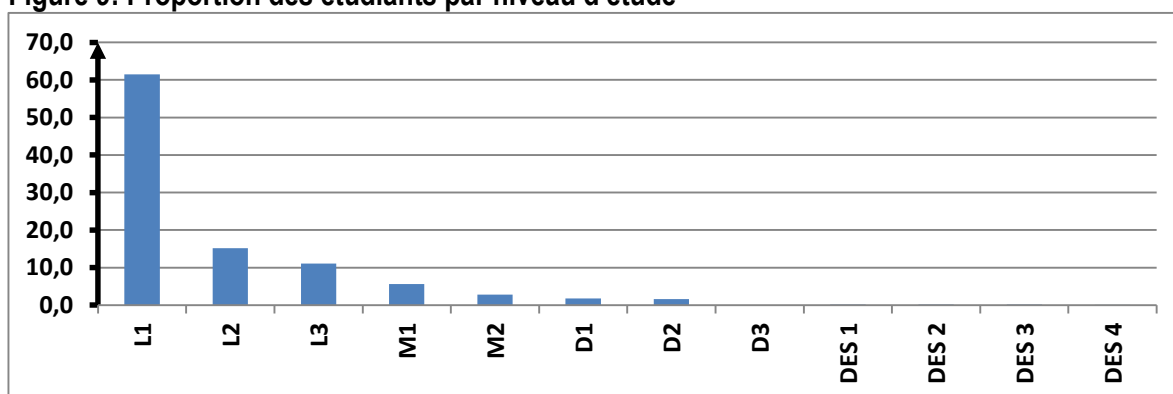
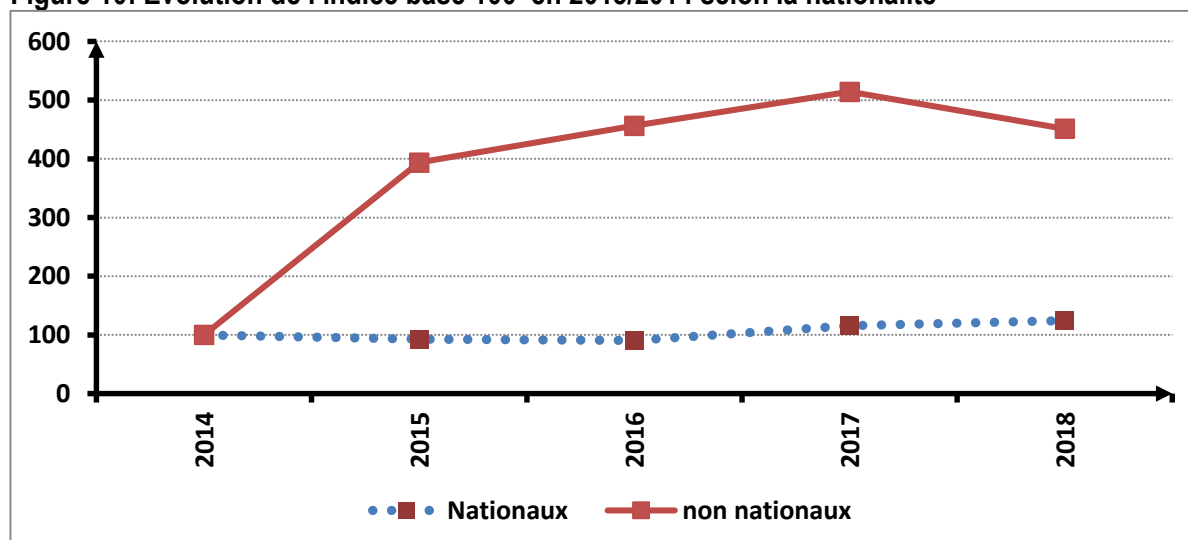


Tableau 7: Répartition des étudiants selon la nationalité

Nationalité	Sexe		Total	Proportion	
	F	M			
Burkinabè	14 299	27 934	42 233	99,2	
Bénoïse	60	89	149	0,3	
Ivoirienne	8	8	16	0,0	
Bissau Guinéenne	1	1	2	0,0	
Maliennne	0	10	10	0,0	
Nigérienne	2	2	4	0,0	
Sénégalaise	1	1	2	0,0	
Togolaise	8	28	36	0,1	
CEDEAO hors UEMOA	0	0	-	0,0	
Afrique hors CEDEAO	29	98	127	0,3	
Hors Afrique	1	5	6	0,0	
Ensemble	Nationaux	14 299	27 934	42 233	99,2
	Non nationaux	110	242	352	0,8
	Total UO1-JKZ	14 409	28 176	42 585	100,0

Figure 10: Evolution de l'indice base 100 en 2013/2014 selon la nationalité





Thème 2 : Efficacité interne

RESULTATS DE FIN D'ANNEE

Point saillant

 **Amélioration sensible du taux de réussite aux évaluations semestrielles**

Commentaire

En 2015/2016, sur un effectif de 40 500 étudiants ayant participé aux différentes évaluations des semestres 63,4 % ont été déclarés admis dont 30,3 % de filles. Comparés aux résultats de 2014/2015, le taux de réussite a augmenté de 15,8 points de pourcentage.

Selon le sexe, le taux de réussite aux évaluations semestrielles de 2015/2016 est de 65,2 % pour les garçons et 59,5 % pour les filles contre respectivement 45,1 % et 52,3 % en 2014/2015.

En ce qui concerne les résultats par établissement, il est à noter qu'en 2015/2016, les plus fortes proportions des admis sont notées à l'ISSDH (100 %), à l'ISSP (93,9 %), à l'IPERMIC (84,2 %) et à l'IBAM (83,6 %) tandis que les plus faibles taux sont enregistrés par les UFR/SEA (38,3 %) et UFR/SVT (29,4 %).

Le fort taux de réussite dans les instituts s'explique surtout par le mode de recrutement des étudiants qui est très sélectif, les effectifs réduits, les meilleures conditions d'encadrement et le respect des calendriers académiques.

RESULTATS DE FIN D'ANNEE

Tableau 8: Situation des résultats des examens

Nbre d'admis	% de Filles	Taux de réussite (%)	Evolution par rapport à 2014/2015	
			Du nombre d'admis	Du taux de réussite (%)
25 680	30,3	63,4	13 438	15,8

Figure 11 : Situation des résultats des évaluations de 2015/2016 par établissement

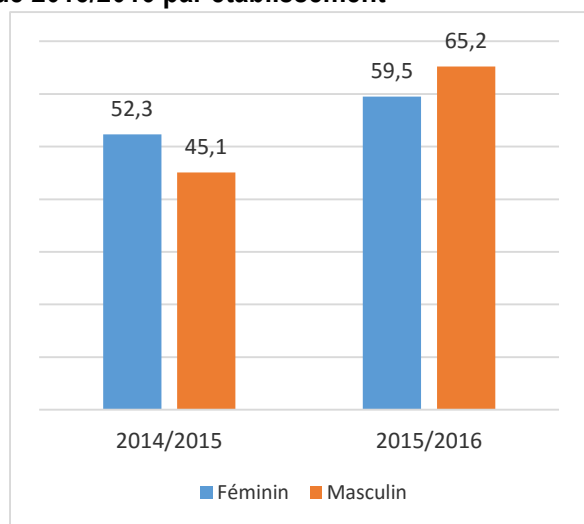
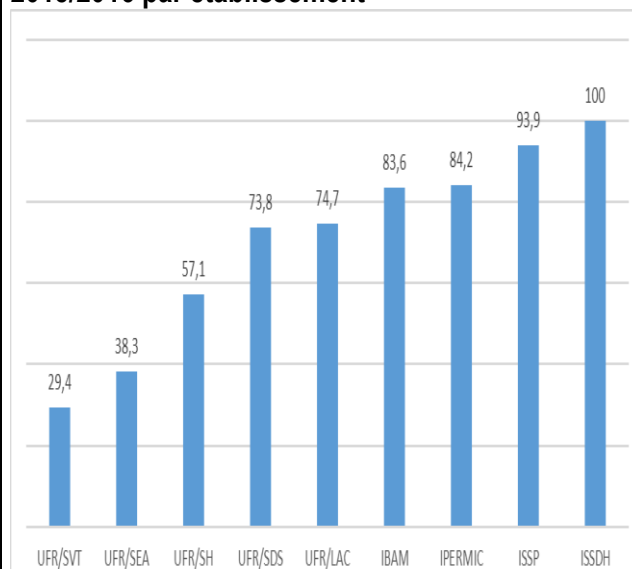


Figure 12: Situation des résultats des évaluations de 2015/2016 par établissement



REDOUBLEMENT

Points saillants

- ✚ Hausse de la proportion du redoublement par rapport à 2016/2017
- ✚ Zéro redoublement dans certains établissements

Commentaire

En 2017/2018, l'UO1-JKZ enregistre 7 215 redoublants soit une proportion de 16,9 %. Les filles représentent 30,7 % de cet effectif. Selon le sexe, les proportions des redoublants sont de 17,7 % pour les garçons et 15,4 % pour les filles. Par rapport à 2016/2017, la proportion des redoublants a connu une hausse de 3,5 points de pourcentage passant ainsi de 13,4 % à 16,9 %.

De 2013/2014 à 2017/2018, la proportion moyenne des redoublants est de 13,4. Sur la même période, la proportion des redoublants a connu une baisse en 2015/2016 et une hausse en 2017/2018.

Selon le niveau d'études, les proportions des redoublants les plus élevées sont enregistrées en L2 (30,9 %) et en L3 (23,7 %) tandis que les plus faibles proportions sont enregistrées en M2 (4,5 %) et en D2 (5,4 %).

En ce qui concerne le redoublement par établissement, en 2017/2018, les proportions les plus élevées sont enregistrées à l'UFR/SH (23,8 %) suivie de l'UFR/SDS (21,6 %), de l'IPERMIC (18,7 %) et de l'UFR/LAC (17,0 %). A contrario, le CUP de Kaya, l'IFOAD, l'ISSDH et l'ISSP n'enregistrent aucun redoublement ; cela pourrait s'expliquer en partie par l'orientation de la formation et le faible effectif de ces établissements.

REDOUBLEMENT

Tableau 9: Situation des redoublants en 2017/2018

Nombre de redoublants	7 215	% de Filles	Evolution (%) par rapport à 2016/2017	La proportion moyenne des redoublants
		30,7	35,5	13,4

Figure 13: Evolution de la proportion des redoublants

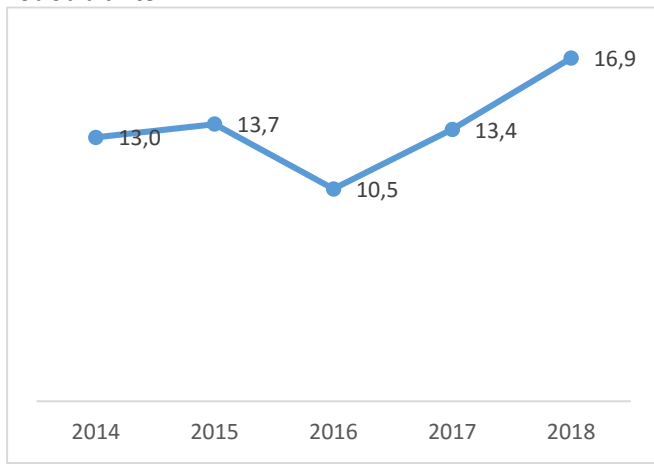


Figure 14: Evolution de la proportion des redoublants selon le sexe

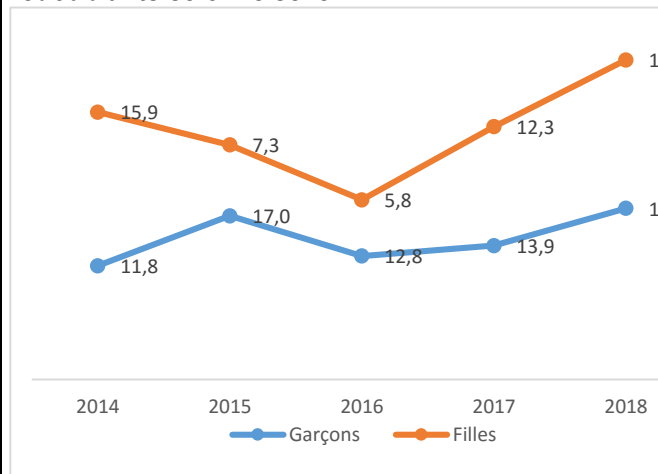


Figure 15: Proportion des redoublants par établissement

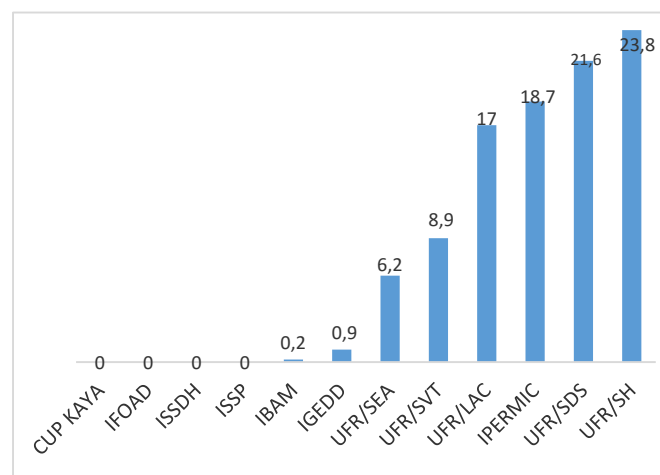
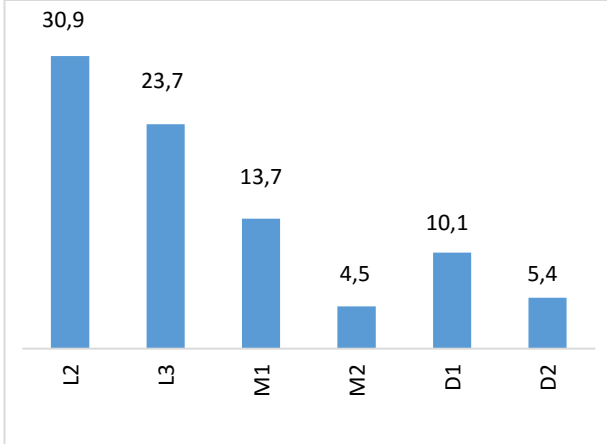




Figure 16: Proportion des redoublants par année d'études



SORTANTS DIPLOMES

Points saillants

-  **Baisse du nombre de diplômés par rapport à l'année précédente**
-  **Baisse du nombre de diplômés au cours des cinq dernières années**

Commentaire

En 2015/2016, dans cinq (05) établissements, 913 étudiants dont 33,3 % de filles ont obtenu leur parchemin en fin d'année académique. Comparé aux résultats de 2014/2015 le nombre de diplômés a connu une baisse de 75,2 %. Cette baisse s'explique surtout par le fait que certains établissements n'ont pas fourni les données sur les diplômés.

De 2011/2012 à 2015/2016, Le TAMA des diplômés enregistré est négatif (-33,3 %). Sur la même période, le nombre des diplômés a connu une forte hausse en 2013/2014 et une baisse en 2012/2013, 2014/2015 et 2015/2016.

En termes de représentativité par établissement, seulement 02 établissements que sont l'IBAM et l'UFR-SDS, détiennent les proportions les plus élevées de diplômés soit respectivement 39,5 % et 37,6 %. Les faibles proportions sont enregistrées à l'UFR-SEA (12,4 %), à l'IPERMIC (6.5%) et à l'ISSP (4.1%).

En ce qui concerne la proportion par type de diplôme, le Doctorat (BAC+7) enregistre la plus forte proportion avec 25,0 %, suivi du MASTER (BAC+5) avec 20,3 %, de la Licence (BAC+3) avec 19,3 % et du BTS/DUT/DEUG/DTS (BAC+2) avec 17,6 % tandis que le DES (DOCTORAT D'EXERCICE + 4), la MAÎTRISE et le DOCTORAT (BAC+6) enregistrent les plus faibles proportions soit respectivement 8,0 %, 5,3 % et 4,6 %.

SORTANT DIPLOMES

Tableau 10: Situation des sortants diplômés en 2015/2016

Nombre de diplômés	913	% de Filles	Evolution (%) par rapport à 2014/2015	TAMA (%) de 2011/2012 à 2015/2016
		33,3	-75,2	-33,0

Figure 17: Evolution des sortants diplômés

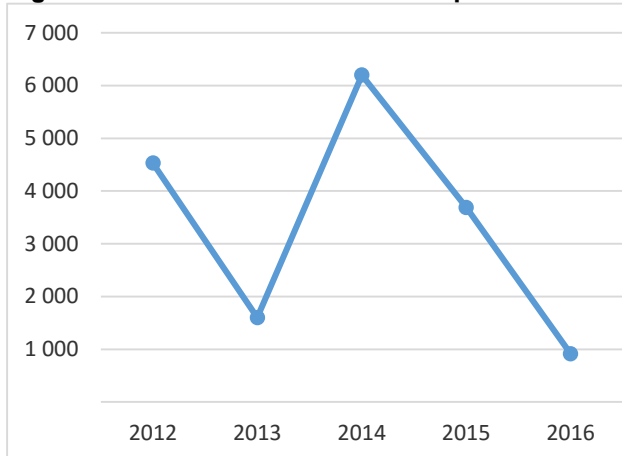


Figure 18: Evolution des sortants diplômés selon le sexe

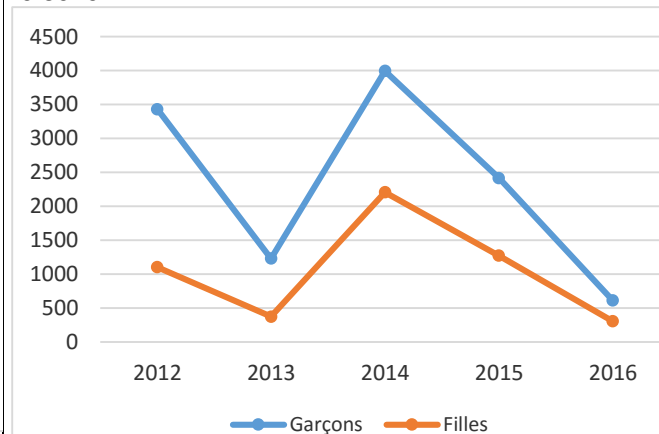


Figure 19: répartition (%) des diplômés de 2015/2016 par établissement

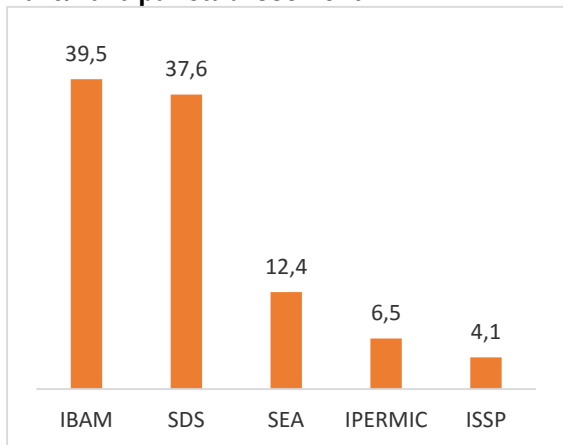
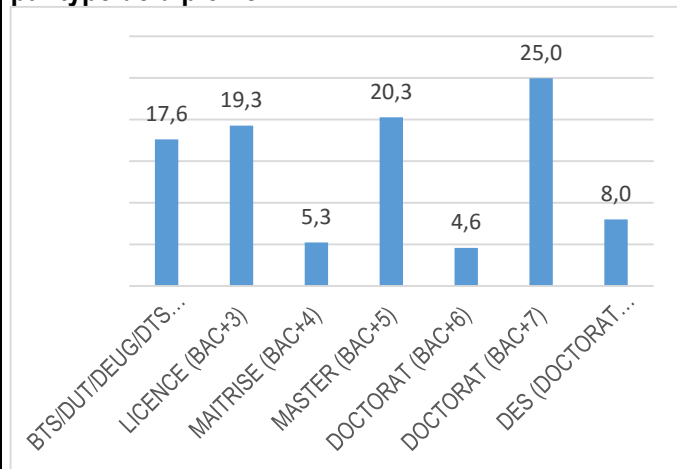


Figure 20: répartition (%) des diplômés de 2015/2016 par type de diplôme





Thème 3 : Efficacité externe

EFFICACITE EXTERNE

Points saillants

- ✚ Très faible recrutement des diplômés par l'incubateur
- ✚ Nombre d'entreprises créées très insignifiant

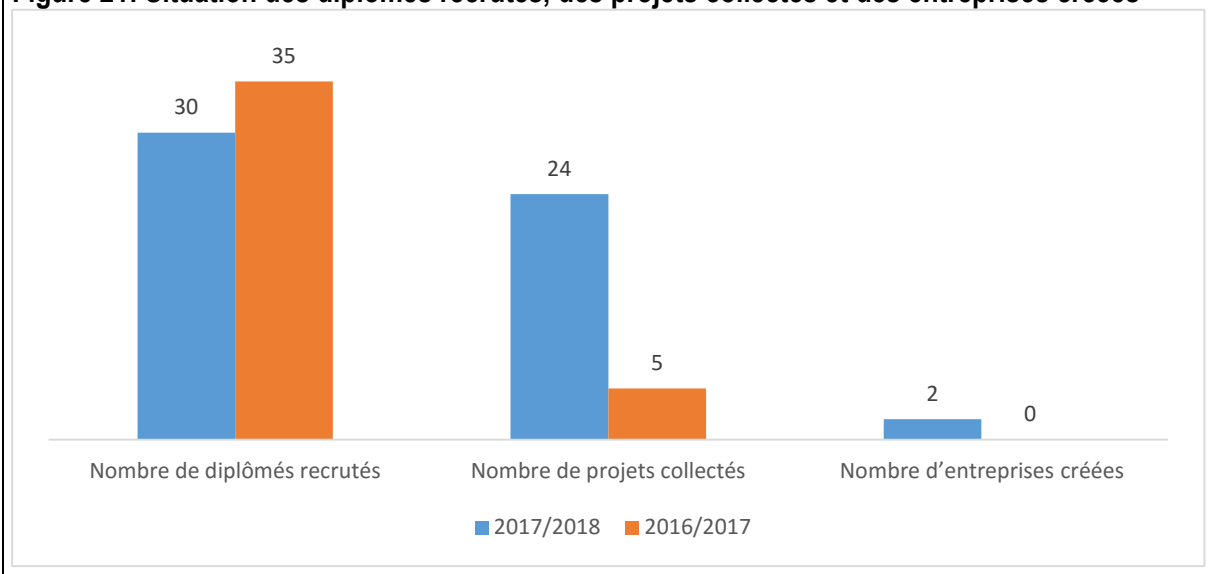
Commentaire

En 2017/2018, le nombre des diplômés recrutés par l'incubateur est de 30 contre 35 en 2016/2017. Quant au nombre de projets collectés, il a connu une amélioration passant ainsi de 05 en 2016/2017 à 24 en 2017/2018.

En termes d'entreprises créées par le biais de l'incubateur, tandis qu'aucune entreprise n'a été créée en 2016/2017, l'année 2017/2018 a connu une (01) entreprise créée.

Par ailleurs, le rapport entre le nombre de projets collectés (05 en 2016/2017 et 24 en 2017/2018) et les entreprises créées (0 en 2016/2017 et 2 en 2017/2018), indique une insatisfaction en termes de création d'entreprise. Cette situation est interpellateur, si l'on veut faire de l'incubateur un moteur de création d'entreprise source d'insertion socio-professionnelle des diplômés.

Figure 21: Situation des diplômés recrutés, des projets collectés et des entreprises créées





Thème 4 : Ressources humaines

PERSONNEL ENSEIGNANT

Points saillants

- + Baisse du nombre d'enseignants permanents
- + Hausse du ratio étudiants/enseignant permanent

Commentaire

En 2017/2018 les cours ont été assurés par 558 enseignants permanents dont 22,8 % de femmes, contre 644 dont 20,8 de femmes en 2016/2017 ce qui correspond à une régression de 8,7 %.

De 2013/2014 à 2017/2018 le nombre des enseignants permanents s'est accru de 5,1% dont 12,5 % de femmes et 3,8 % d'hommes.

En 2017/2018, selon les emplois/fonctions les Maîtres-Assistants et les Assistants sont les plus représentés respectivement 33,5 % et 20,9 % suivi des Maîtres de Conférences 18,7 %. Les femmes Maîtres-Assistants sont les plus représentées (40,4 %) et les femmes Professeurs Titulaires sont les moins représentées (7,3 %).

En 2017/2018, le ratio étudiants/enseignant permanent est de 72. Ce ratio est largement supérieur à la norme de l'UNESCO qui est 25 étudiants/enseignant et s'est détérioré de 10 points par rapport à celui de 2016/2017 qui était 60.

PERSONNEL ENSEIGNANT

Figure 22: Evolution du ratio étudiants/enseignant permanent

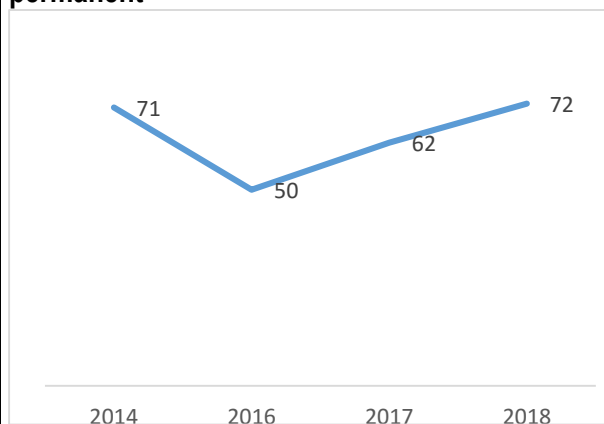


Figure 23: Evolution du nombre d'enseignants permanents

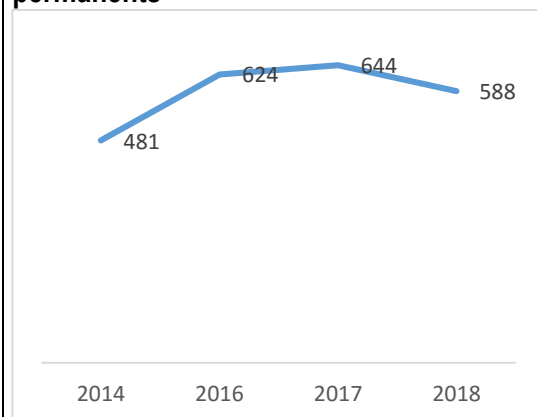
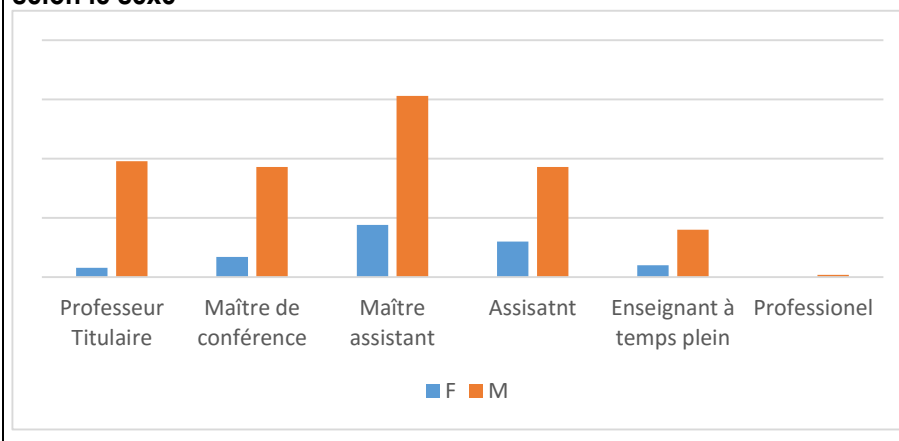


Figure 24: Répartition des enseignants permanents selon l'emploi et selon le sexe



PERSONNEL ATOS

Points saillants

- + Baisse du personnel ATOS
- + Régression des fonctionnaires et contractuels de l'établissement

Commentaire

En 2017/2018 le nombre du personnel ATOS est de 497 dont 36,6 % de femmes. Cet effectif a connu une régression de 11,1 % par rapport à l'année précédente. Toutefois la proportion des femmes a connu une hausse de 0,1 point de pourcentage passant ainsi de 36,4 % en 2016/2017 à 36,5 % en 2017/2018.

De 2013/2014 à 2017/2018 le taux d'accroissement moyen annuel du personnel ATOS est de 23,5 %. Selon le sexe, les TAMA des femmes et des hommes sont respectivement de 22,4 % et 24,2 %.

Selon le statut du personnel ATOS, 68,3 % sont des contractuels parmi cet effectif 65,9 % sont des femmes tandis que chez les fonctionnaires, les femmes représentent 39,1 % de son effectif.

Entre 2016/2017 et 2017/2018 le nombre de contractuels a connu une régression de 5,5 % tant dis que chez les fonctionnaires on note une régression de 19,9 %.

De 2013/2014 à 2017/2018, le taux d'accroissement moyen annuel du personnel ATOS selon le statut est de 21,6 % pour les fonctionnaires et de 24,0 % pour les contractuels.

PERSONNEL ATOS

Figure 25: Proportion du personnel ATOS par statut

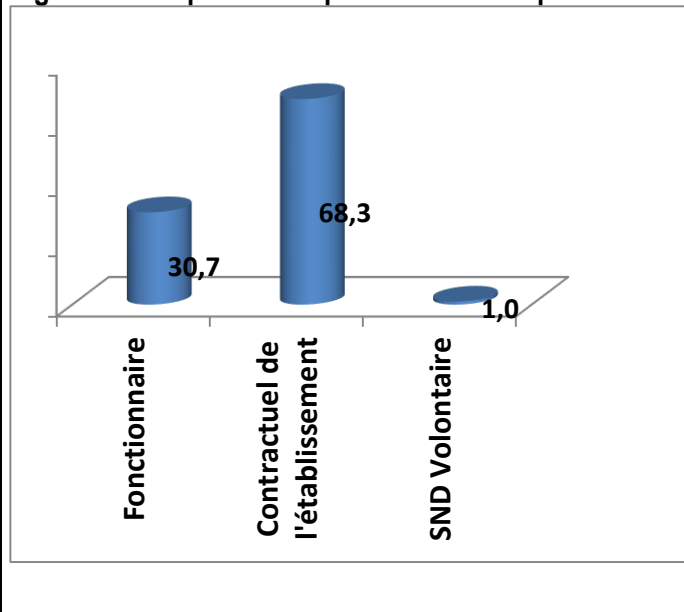
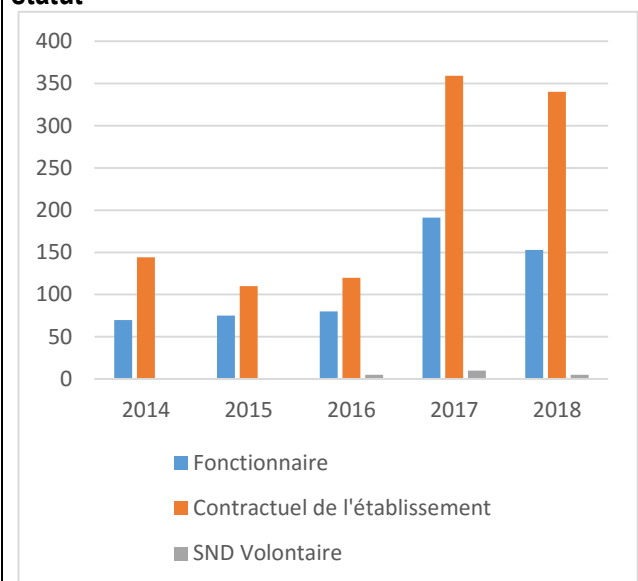


Figure 26: Evolution du personnel ATOS par statut





Thème 5 : Ressources, coûts et dépenses

BUDGET

Points saillants

- ✚ Augmentation du budget de l'UO1-JKZ
- ✚ Proportion élevée des dépenses de fonctionnement

Commentaire

En 2018, le budget voté de l'UO1-JKZ est de 26 milliards 218 millions 800 mille de F CFA. Ce budget représente 23,3 % du budget du MESRSI et 44,8 % du budget consacré à l'enseignement supérieur. Par rapport à l'année dernière le budget de l'UO1-JKZ a connu une hausse de 12,2 %.

En 2018, la proportion du budget de l'UO1-JKZ par poste de dépenses montre que 45,5 % du budget est consacré pour les dépenses de fonctionnement, 42,7 % pour les dépenses du personnel et 12,0 % pour l'investissement. Par rapport à l'année dernière les dépenses de fonctionnements ont connu une hausse de 30,4 % et 280,8 % pour les dépenses d'investissements tandis que les dépenses consacrées aux personnels ont connu une baisse de 16,6 %. Cette baisse peut s'expliquer par le fait qu'en 2017, il y a eu le rappel sur le reversement du personnel ATOS détaché et les Enseignants sur la loi 081 et 036.

Durant les cinq dernières années, les taux d'accroissements moyens annuels des postes de dépenses sont respectivement de 16,7 % pour les dépenses du personnel, 21,3 % pour le fonctionnement et 52,8 % pour les investissements.

BUDGET

Figure 27: Evolution de la part du budget voté de l'UO1-JKZ par rapport au budget du MESRSI

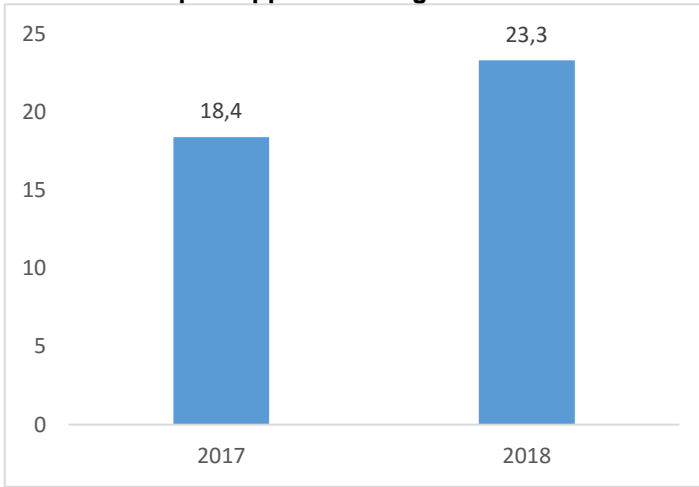


Figure 28: Proportion du budget de l'UO1-JKZ par poste de dépense

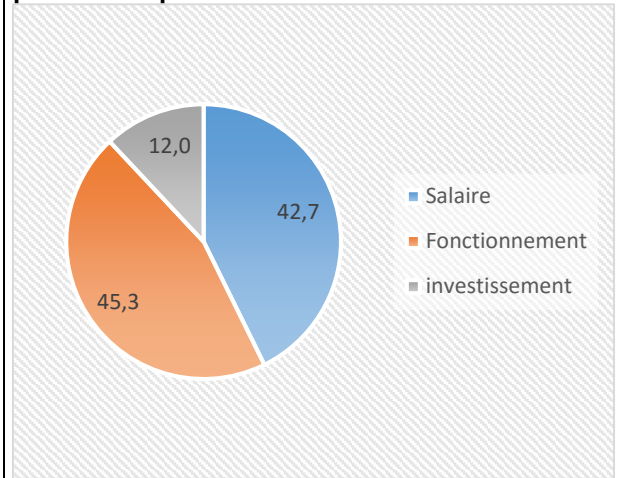
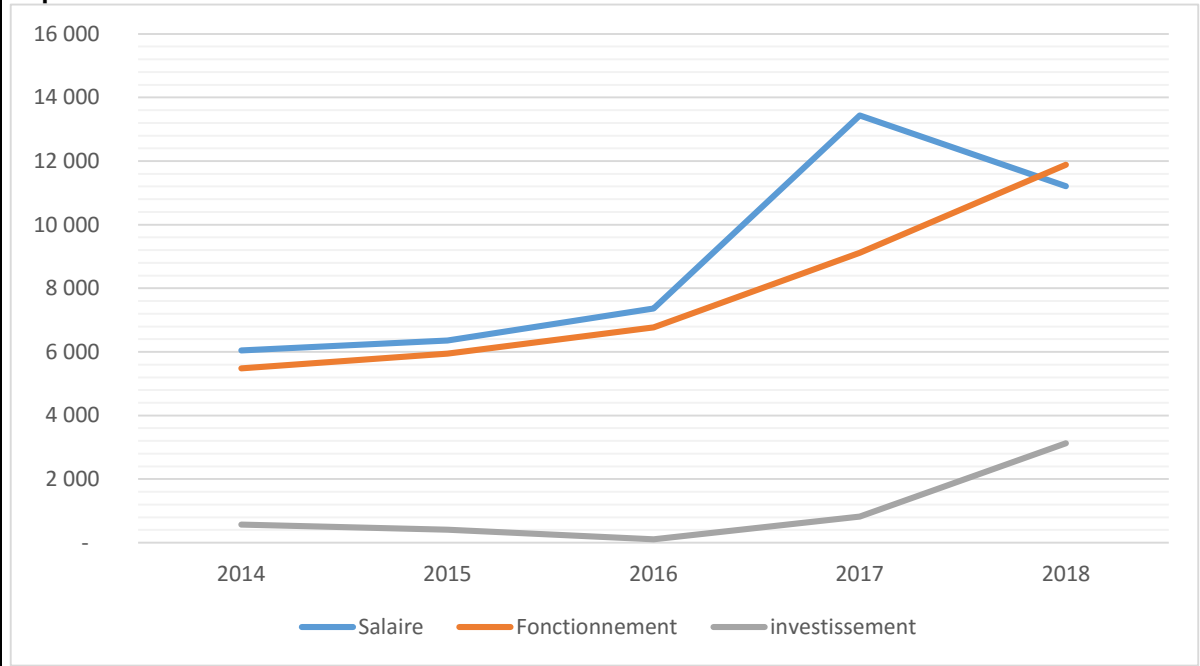


Figure 29: Evolution du budget de l'UO1-JKZ de 2014 à 2018 en millions FCFA par poste de dépense



BOURSES

Points saillants

-  **Baisse du nombre d'étudiants boursiers de l'UO1-JKZ**
-  **Egalité sur l'indice de parité fille/garçon**

Commentaire

En 2017/2018, 3 949 étudiants ont bénéficié de la bourse nationale dont 33,5 % de fille. Cet effectif représente 55,5 % de l'effectif total des bénéficiaires de la bourse nationale. Selon le sexe, les filles boursières de l'UO1-JKZ représentent 50,9 % des filles boursières nationale tandis que les garçons représentent 50,3 % des boursiers national.

Par rapport à l'année précédente le nombre de boursiers de l'UO1-JKZ a connu une baisse de 9,5 %. Selon le sexe, l'effectif des filles boursières a connu une baisse de 12,9 % tandis que l'effectif des garçons a connu une baisse de 7,8 %. Cette baisse est due au chevauchement des années académiques occasionnant le retard des renouvellements des bourses.

De 2013/2014 à 2017/2018, le nombre de bénéficiaires de la bourse de l'UO1-JKZ est passé de 2 650 à 3 959 ; ce qui correspond à un taux d'accroissement moyen annuel de 10,6 %.

En 2017/2018, l'indice de parité fille/garçon est de 1. En effet, sur 100 étudiants de chaque sexe, 9 filles bénéficient de la bourse pour 9 garçons. Entre 2016/2017 et 2017/2018, l'indice de parité est passé de 1,3 à 1,0 soit une baisse de 0,3 point ; ce qui traduit une réduction totale de la disparité.

BOURSES

Figure 30: Evolution de l'effectif des boursiers selon le sexe

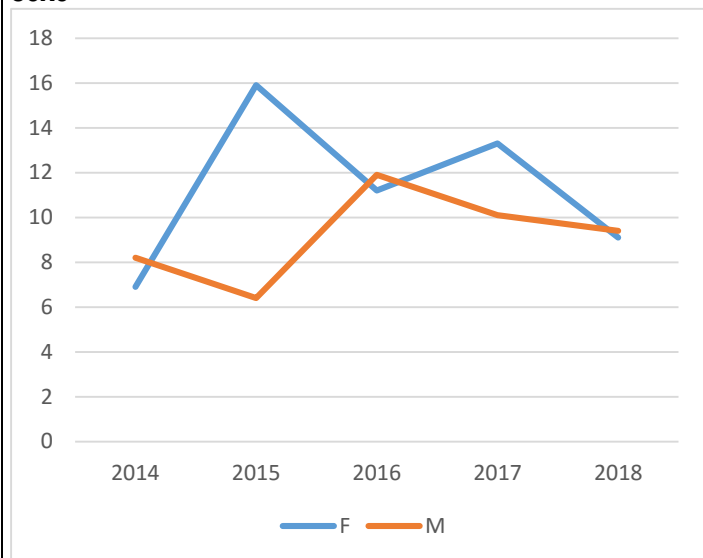
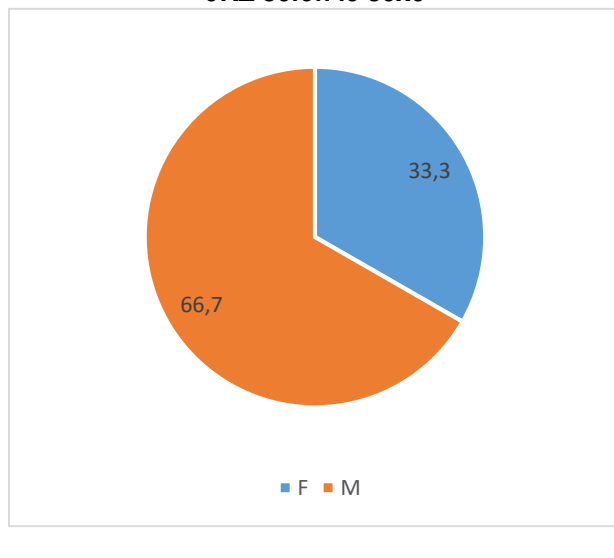


Figure 31: Répartition des boursiers de l'UO1-JKZ selon le sexe



Conditions requises pour bénéficier de la bourse

La bourse est accordée aux étudiants inscrits en première année ou au second et troisième cycle dans la mesure du contingent des bourses de l'année en cours :

- être de nationalité burkinabè ;
- être titulaire du baccalauréat ou d'un diplôme reconnu équivalent ;
- être inscrit dans un établissement public ou privé conventionné d'enseignement supérieur au Burkina Faso ;
- ne pas exercer un emploi permanent et ne pas être inscrit au service national de développement (SND) ;
- n'avoir pas plus de 22 ans à la rentrée en cours pour les nouveaux bacheliers, 26 ans pour les étudiants du second cycle et 28 ans pour ceux du troisième cycle ;
- avoir la moyenne de 12/20 au 1^{er} tour du BAC pour les nouveaux bacheliers, la mention assez bien pour le second et troisième cycle ;
- avoir déposé un dossier complet de demande de bourse ;
- avoir un revenu des parents prévu par la grille du décret sur les bourses.
- N'avoir pas été retenu dans le contingentement d'octroi d'aide, du prêt.
- S'engager à payer les frais de formation dans les IPES pour ceux qui le désirent.
- N'avoir pas été inscrit à la fois au public et au privé.
- Être titulaire de la licence ou son équivalent.
- Être titulaire de la maîtrise, du master ou leur équivalent.
- Pour les baccalauréats professionnels, n'avoir pas plus de 24 ans au 31 décembre de l'année en cours.
- Avoir bénéficié de l'avis favorable de la Commission Nationale des Bourses d'Etudes et de Stages (CNBES)
- Avoir une préinscription dans les universités publiques d'Afrique et hors d'Afrique

AIDES ET PRETS

Points saillants

-  Baisse du nombre de bénéficiaires de l'aide de l'UO1-JKZ
-  Baisse du nombre de bénéficiaires du prêt de l'UO1-JKZ

Commentaire

En 2016/2017, les étudiants de l'UO1-JKZ bénéficiant de l'aide se chiffrent à 24 370 dont 33,6 % de filles. Cet effectif représente 46,8 % de l'ensemble des étudiants bénéficiaires de l'aide sur le plan national. Comparativement à 2015/2016, le nombre de bénéficiaires d'aide de l'UO1-JKZ a baissé numériquement de 49 points.

Par établissement, on remarque que seulement 3 établissements enregistrent 88,4 % de l'effectif total des étudiants bénéficiaires d'aides. Il s'agit de l'UFR/SH avec 34,7 %, de l'UFR/LAC 29,8 % et l'UFR/SVT 23,9 %.

Les étudiants de l'UO1-JKZ bénéficiaires de prêts en 2016/2017, sont estimés à 5 773 (dont 30,4 % de filles) et représentent 59,3 % de l'ensemble des bénéficiaires de prêts sur le plan national. De 2015/2016 à 2016/2017, le nombre de bénéficiaires de prêts de l'UO-JKZ 1 a diminué de 526.

La répartition des bénéficiaires de prêts de l'UO1-JKZ par établissement indique que les plus fortes proportions de bénéficiaires sont enregistrées dans les UFR/SH (30,2 %), LAC (21,7 %), SVT (19,6 %) et SDS (18,9 %).

AIDES ET PRETS

Tableau 11: Evolution des aides et des prêts de 2015/2016 à 2016/2017

	2015/2016	2016/2017	Evolution	
			En effectif	En %
AIDES	24419	24370	-49	-0,2
PRETS	6299	5773	-526	-8,3

Tableau 12: Bénéficiaires d'aides et de prêts de l'UO1-JKZ en 2016/2017

ETAB	AIDES			PRETS		
	T	% Filles	% Etab	T	% Filles	% Etab
IBAM	411	51,3	1,7	30	43,3	0,5
IPERMIC			0,0	4		0,1
ISSP			0,0	4	25,0	0,1
UFR/LAC	7251	43,5	29,8	1 250	41,7	21,7
UFR/SDS	1529	38,2	6,3	1 089	33,7	18,9
UFR/SEA	388	11,1	1,6	440	17,0	7,6
UFR/SH	8452	32,1	34,7	1 743	28,3	30,2
UFR/SVT	5831	22,7	23,9	1 132	23,7	19,6
CUP-OHG	165	54,5	0,7	21	23,8	0,4
CUP-FADA	304	20,7	1,2	59	22,0	1,0
CUP-Kaya	39	10,3	0,2	1		0,0
Total UO1-JKZ	24 370	33,6	100,0	5 773	30,4	100,0

Figure 32: Représentativité des bénéficiaires d'aides de l'UO1-JKZ en 2016/2017 dans l'effectif national

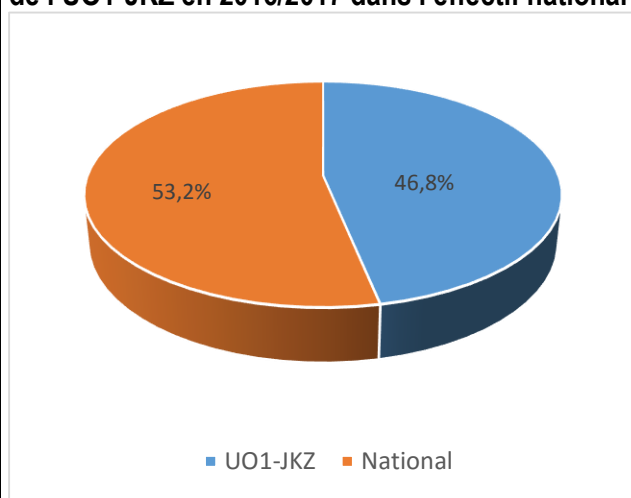
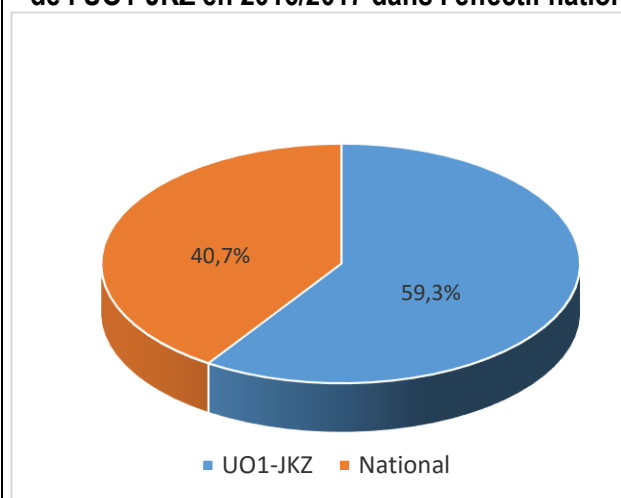


Figure 33: Représentativité des bénéficiaires prêts de l'UO1-JKZ en 2016/2017 dans l'effectif national



LOGEMENT

Point saillant

 Dégradation du ratio étudiants/lit

Commentaire

En 2017/2018, les étudiants des universités publiques notamment ceux de l'UO1-JKZ et l'UO2 sont hébergés par le Centre Régional des Œuvres Universitaires de Ouagadougou (CROUO) qui compte 07 sites avec une capacité d'accueil totale de 2 568 lits pour une population de 54 617 étudiants. Il en résulte un ratio d'un lit pour 21 étudiants. L'UO1-JKZ compte 1 647 étudiants logés soit 64,1 % sur l'ensemble des étudiants logés par le CROUO.

En considérant les proportions des étudiants par cité du Centre Régional des Œuvres Universitaires de Ouagadougou (CROUO), il ressort que les proportions les plus élevées des étudiants vivants en cité sont enregistrées dans la cité de Kossodo (60,1 %), suivie de celles de la Patte d'Oie (20,5 %) et de Gounghin (11,7 %).

LOGEMENT

Tableau 13: Situation du logement des étudiants en 2017/2018

Nom de la cité universitaire	Localisation de la cité	Capacité d'accueil de la cité	Nombre d'étudiants de l'UO1-JKZ logés
Cité chinoise	GOUNGHIN	300	300
Cité Kossodo	KOSSODO	1 544	1 544
Cité Larlé (filles)	LARLE	112	112
Cité John Kennedy	OUIDI	69	69
Cité Patte d'oie	PATTE D'OIE	526	526
Cité « Handicapés » 1-2	ZOGONA	17	17
Total		2 568	2 568

Points saillants

- ✚ Faible adhésion des étudiants à la MUNASEB
- ✚ Augmentation du nombre d'adhérents par rapport à l'année précédente

Commentaire

En 2017/2018, sur un effectif de 54 617 étudiants dans les universités publiques (UO1-JKZ, UO2) de la ville de Ouagadougou, seulement 2 362 ont adhéré à la MUNASEB, soit 4,3 %. Parmi les adhérents, les filles représentent 45,9 %.

Entre 2016/2017 et 2017/2018, le nombre de mutualiste a augmenté de 27,7 % dans les universités publiques (UO1-JKZ, UO2).

Par rapport à l'année précédente, le nombre d'adhérents a augmenté de 27,7 % passant ainsi de 1 849 en 2016/2017 à 2 362 en 2017/2018.

Tableau 14: Situation de l'adhésion des étudiants de l'UO1-JKZ et UO2 à la MUNASEB en 2017/2018

Nombre d'adhérents	% des filles	Evolution du nombre d'adhérents par rapport à 2016/2017		Proportion du nombre d'adhérents par rapport à l'effectif des étudiants
		en effectif	en %	
2 362	45,9	513	27,7	4,3

INFRASTRUCTURES PEDAGOGIQUES

Points saillants

- ✚ Evolution des infrastructures pédagogiques
- ✚ Variation du ratio étudiants/place assise

Commentaire

En 2017/2018, les bâtiments pédagogiques tels que les amphithéâtres, les pavillons et les salles de cours sont respectivement de 18, 04 et 110. En 2016/2017, les salles de cours étaient au nombre de 114. Au cours de ces cinq (05) dernières années, le nombre d'amphithéâtres et de pavillons n'a pas connu de changement. Contrairement à celui des salles de cours qui a enregistré une variation. Il est passé de 67 en 2013/2014 à 114 en 2016/2017 puis à 110 en 2017/2018 soit une baisse de quatre (04) salles de cours. Cette baisse se justifie par l'érection des centres universitaires polytechniques en universités. Mais cette baisse est restée légère grâce à la construction de deux (02) bâtiments abritant des salles de cours.

En 2017/2018, les capacités d'accueil des amphithéâtres, des pavillons et des salles de cours sont respectivement de 7 290, 7 500 et 6 964. Au cours des cinq (05) dernières années, celles des amphithéâtres et pavillons sont restées constantes tandis que celle des salles de cours a connu une évolution croissante.

En 2017/2018, le ratio étudiants/place assise est d'une place pour deux (02) étudiants. Ce ratio est resté stable par rapport à l'année précédente. D'une manière générale, au cours de ces cinq (05) dernières années ce ratio est resté supérieur à l'idéal qui est d'une place assise par étudiant. La nécessité de construire de nouvelles infrastructures pédagogiques suivies d'une bonne planification s'avère indispensable.

INFRASTRUCTURES PEDAGOGIQUES

Tableau 15: Situation des locaux en 2017/2018

Type de local	Amphithéâtre	Pavillon	Bibliothèque	Laboratoire	Salle de cours	Salle informatique
Nombre locaux	18	4	18	58	110	16
Capacité théorique	7 290	7 500	571	623	6 964	506

Figure 34: Evolution des locaux par type

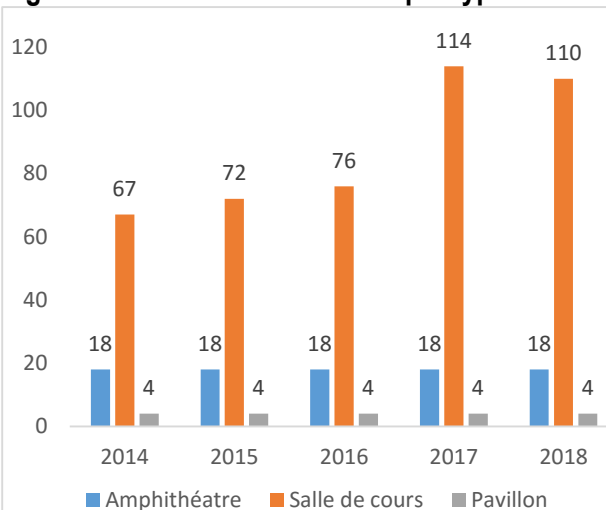


Figure 35: Evolution des capacités d'accueil

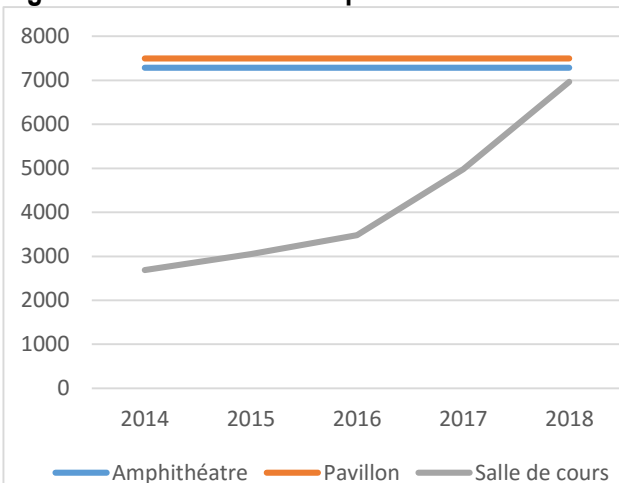
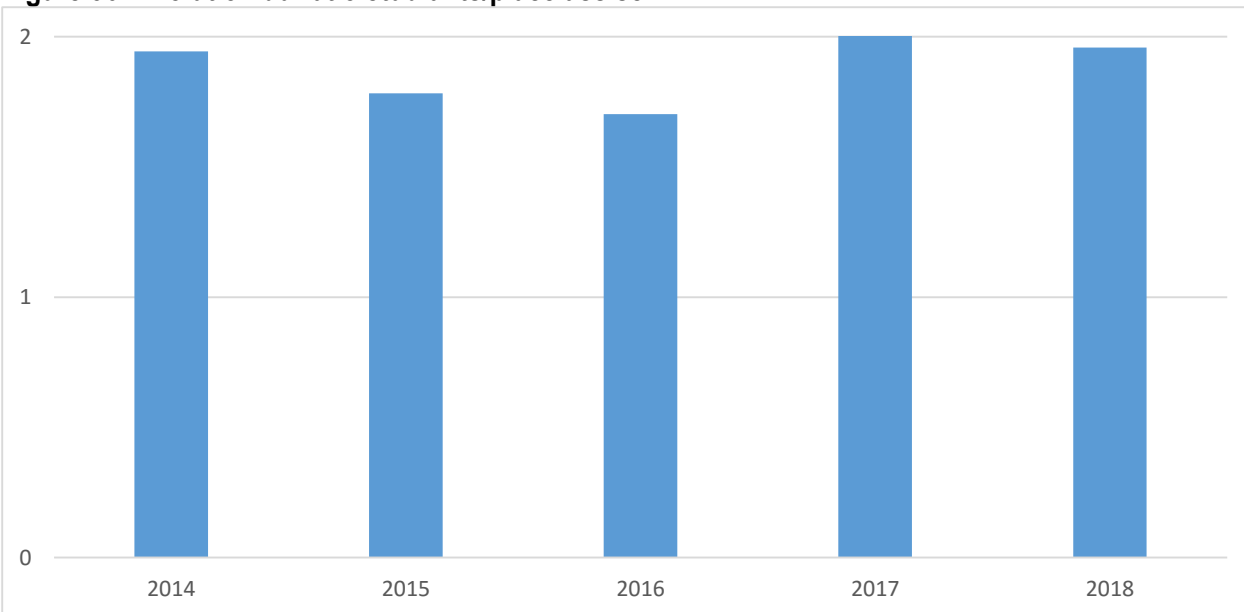


Figure 36: Evolution du ratio étudiants/place assise



BIBLIOTHEQUES

Points saillants

- ✚ Capacité d'accueil de la BUC plus élevée que celle des autres structures
- ✚ Nombre d'ouvrages de la BUC plus élevé que celui des autres structures

Commentaire

En 2017/2018, l'UO1-JKZ compte 19 bibliothèques avec une capacité d'accueil totale de 1 045 places assises. La répartition de ces bibliothèques par structure, indique qu'en dehors de l'UFR/SH et de l'UFR/LAC qui comptent respectivement 05 et 06 bibliothèques, aucune autre structure n'enregistre plus d'une bibliothèque. La répartition des capacités d'accueil par structure, indique également que la BUC et l'UFR/SH enregistrent les proportions les plus élevées avec respectivement 45,4 % et 14,4 %. L'IPERMIC et l'ISSDH sont les structures qui enregistrent les plus faibles proportions soient 1,9 % et 0,7 %.

Par rapport à 2016/2017, le nombre de bibliothèques tout comme les capacités d'accueil n'ont pas évolué.

En outre, il ressort que l'ensemble des bibliothèques de l'UO1-JKZ compte 129 384 ouvrages toute nature confondue. La répartition de ces ouvrages par structure, indique que la BUC à elle seule enregistre le plus grand nombre d'ouvrages avec une proportion de 61,8 %. Le reste des structures ne comptent que 38,2 % des ouvrages.

BIBLIOTHEQUES

Tableau 16: Situation des bibliothèques et des capacités d'accueil en 2017/2018

Nombre	Capacité d'accueil	Evolution par rapport à 2016/2017			
		En nombre		En %	
		Bibliothèque	Capacité d'accueil	Bibliothèque	Capacité d'accueil
19	1045	0	0	0,0	0,0

Tableau 17: Situation du nombre de bibliothèque, des capacités d'accueil et du nombre d'ouvrage

Structure	Nombre de bibliothèque	Capacité d'accueil	Nombre d'ouvrage
BUC	1	474	80 000
IBAM	1	30	3 913
ISSDH	1	7	2 250
IPERMIC	1	20	1 582
ISSP	1	50	10 000
UFR-SVT	1	80	1 224
UFR-LAC	6	93	4 119
UFR-SDS	1	100	14 158
UFR-SEA	1	40	1 346
UFR-SH	5	151	10 792
Total	19	1 045	129 384

Figure 37: Répartition des capacités d'accueil des bibliothèques par structure

