

UNIVERSITE JOSEPH KI-ZERBO

PRESIDENCE

SECRETARIAT GENERAL

**DIRECTION DES ETUDES, DE LA PLANIFICATION ET DES
STATISTIQUES**



TABLEAU DE BORD 2019-2020



3^{ÈME} EDITION

*Adresse : Boulevard Charles De Gaulle, Avenue de l'Université
03 BP 7021 Ouagadougou 03, Tel : (226) 25 30 70 64/65, Fax : (226) 25 30 72 42*



AVANT PROPOS

L'Université Joseph KI-ZERBO (UJKZ) s'est engagé à améliorer son système d'information statistique afin de contribuer à une meilleure prise de décision et de faciliter l'accès aux informations statistiques à la communauté universitaire et à tout autre utilisateur.

A cet effet, l'UJKZ à travers la Direction des Etudes, de la Planification et des Statistiques (DEPS), élabore annuellement un annuaire statistique depuis 2016. Sa production vise entre autres à répondre à une forte demande de données statistiques de l'université.

Pour faciliter la compréhension de ces statistiques aux utilisateurs, il est élaboré le tableau de bord statistique qui analyse les principaux indicateurs que contient l'annuaire statistique de l'UJKZ. Le tableau de bord est un outil d'aide à la décision. Ce document apporte aux décideurs et aux autres utilisateurs des informations essentielles désagrégées relatives aux différentes performances réalisées par l'université au cours des cinq dernières années. En outre, il offre aux lecteurs une vue d'ensemble des principales caractéristiques patrimoniales de notre institution. Enfin, l'exploitation du présent tableau de bord, troisième du genre, permet d'apprécier la structure et l'évolution des différentes composantes de la communauté universitaire et le suivi d'indicateurs de performance.

Dans notre quête permanente de l'excellence et dans le souci d'améliorer la qualité des futures éditions du tableau de bord, l'UJKZ exhorte ses lecteurs à faire des remarques et suggestions pertinentes qu'elle s'engage à prendre en compte.

Je voudrais à l'occasion adresser mes vives félicitations à l'ensemble des acteurs impliqués dans le processus d'élaboration de ce document pour leur disponibilité. Au regard de l'importance du tableau de bord pour le pilotage de notre institution, j'invite l'ensemble de la communauté universitaire à faire montre de minutie dans la production des données afin d'assurer une plus grande fiabilité au système statistique de l'UJKZ.

Je voudrais également, exprimer ma gratitude et ma reconnaissance aux partenaires techniques et financiers pour le grand intérêt qu'ils ont toujours su accorder à l'ensemble de nos documents statistiques. Leur soutien multiforme et leur accompagnement constant nous permettront de pérenniser la production de ces documents statistiques.

Je souhaite que ce précieux outil de planification qui vient compléter l'annuaire statistique réponde à toutes vos attentes. Je vous en souhaite un bon usage.

Le Président
de l'Université Joseph KI-Zerbo



Pr Rabiou CISSI
Chevalier de l'Ordre national
Officier de l'Ordre des Palmes académiques

SOMMAIRE

LISTE DES TABLEAUX	iii
SIGLES ET ABREVIATIONS	v
CONTEXTE GENERAL	2
QUELQUES INDICATEURS D'ACCES	6
ORIENTATION.....	8
EFFECTIF DES ETUDIANTS	10
EFFECTIF DES ETUDIANTS (SUITE).....	14
RESULTATS DE FIN D'ANNEE	16
REDOUBLEMENT	18
EFFICACITE EXTERNE	22
PERSONNEL ENSEIGNANT.....	26
PERSONNEL ATOS	35
BUDGET	37
BOURSES	40
AIDES ET PRETS.....	42
LOGEMENT	38
SANTE.....	39
INFRASTRUCTURES PEDAGOGIQUES ET ADMINISTRATIVES	41
BIBLIOTHEQUES	43

LISTE DES TABLEAUX

Tableau 1: Contexte vis-à-vis des universités publiques du Burkina Faso	3
Tableau 2: Caractéristiques des diplômés préparés à l'UJKZ	3
Tableau 3 : Situation d'accès des nouveaux bacheliers à l'UJKZ en 2019	7
Tableau 4: Nombre d'admis au bac par région en 2019	7
Tableau 5: Situation des demandes d'orientation en première année en 2019 (1er choix)	9
Tableau 6: Répartition des demandeurs et des orientés selon le 1er choix par filière et par sexe.....	9
Tableau 7: Situation de l'effectif des étudiants	11
Tableau 8: Répartition des étudiants selon la nationalité	15
Tableau 9: Situation des résultats des examens en 2018/2019	17
Tableau 10: Situation des redoublants en 2018/2019	19
Tableau 11: Situation des sortants diplômés en 2018/2019	21
Tableau 12: Situation des enseignants en 2019/2020	26
Tableau 13: Situation du personnel ATOS en 2019/2020	36
Tableau 14: Situation des Bénéficiaires de l'aide et du prêt 2019/2020.....	43
Tableau 15: Situation du logement des étudiants en 2019/2020	39
Tableau 16: Localisation des cités et résidences universitaires de Ouagadougou et effectif des étudiants de l'UJKZ logés	39
Tableau 17: Situation de l'adhésion des étudiants de l'UJKZ à la MUNASEB en 2019/2020.....	40
Tableau 18: Situation des locaux en 2019/2020	42
Tableau 19: Situation du nombre des bibliothèques et des capacités d'accueil	39
Tableau 20: Situation du nombre de bibliothèque, des capacités d'accueil et du nombre d'ouvrage par structure.....	39

LISTE DES GRAPHIQUES

Figure 1 : Evolution du nombre des établissements de l'UJKZ	3
Figure 2 : Evolution du nombre des filières avec effectif de l'UJKZ	3
Figure 3: Evolution du nombre d'admis au bac selon le sexe	7
Figure 4: Répartition (%) des orientés par filière en 2019	9
Figure 5: Pyramide des âges des étudiants en 2019/2020 (en %)	11
Figure 6: Proportion des étudiants par établissement	11
Figure 7: Proportion des étudiants par niveau d'étude	15
Figure 8: Evolution de l'indice base 100 en 2015/2016 selon la nationalité	15
Figure 9: Evolution des résultats des évaluations selon le sexe	17
Figure 10: Résultats des évaluations par établissement en 2019	17
Figure 11: Evolution des proportions des redoublants	19
Figure 12: Evolution des proportions des redoublants selon le sexe	19
Figure 13: Proportion des redoublants par établissement en 2019/2020	19
Figure 14: Proportion des redoublants par année d'études en 2019/2020	19
Figure 15: Evolution des sortants diplômés	21
Figure 16: Evolution des sortants diplômés selon le sexe	21
Figure 17: Proportion des diplômés par établissement en 2018/2019	21
Figure 18: Proportion des diplômés par type de diplôme en 2018/2019	21
Figure 19: Situation des diplômés recrutés, projets collectés et des entreprises créées	24
Figure 20: Evolution des ratios	26
Figure 21: Evolution des enseignants permanents	26
Figure 22: Répartition des enseignants permanents par grade et selon le sexe	26
Figure 23: Proportion du personnel ATOS par statut	36
Figure 24: Evolution du personnel ATOS par statut	36
Figure 26: Evolution de la part (%) du budget voté de l'UJKZ dans le budget du MESRSI	39
Figure 27: Proportion du budget de l'UJKZ par poste de dépense	39
Figure 28: Evolution du budget de l'UJKZ de 2016 à 2020 (en millions de F CFA)	39
Figure 29: Evolution de la proportion (%) des étudiants boursiers selon le sexe	41
Figure 30: Répartition (%) des boursiers de l'UJKZ selon le sexe	41
Figure 31: Evolution du nombre de bénéficiaires d'allocation selon le type	43
Figure 32: Evolution de la proportion des étudiants de l'UJKZ bénéficiaires de l'aide	43
Figure 33: Evolution de la proportion des étudiants de l'UJKZ bénéficiaires du prêt	43
Figure 34: Répartition des étudiants de l'UJKZ logés par cité/résidence universitaire	39
Figure 35: Evolution du ratio étudiants lits au CROUO	39
Figure 36: Evolution du nombre d'adhérents de l'UJKZ à la MUNASEB	40
Figure 37: Evolution des locaux par type	42
Figure 38: Evolution des capacités d'accueil	42
Figure 39: Evolution du ratio étudiants/place assise	42
Figure 40: Répartition (%) des capacités d'accueil des bibliothèques par structure	39

SIGLES ET ABREVIATIONS

ATOS	: Personnel Administratif, Technique, Ouvrier et de Soutien
BAC	: Baccalauréat
BTS	: Brevet de Technicien Supérieur
BUC	: Bibliothèque Universitaire Centrale
CEDEAO	: Communauté Economique Des Etats de l'Afrique de l'Ouest
CITE	: Classification Internationale Type de l'Education
CNBES	: Commission Nationale des Bourses d'Etudes et de Stages
CROUO	: Centre Régional des Œuvres Universitaires de Ouagadougou
CUP	: Centre Universitaire Polytechnique
CUP-K	: Centre Universitaire Polytechnique de Kaya
CU-Z	: Centre Universitaire de Ziniaré
DAF	: Direction de l'Administration et des Finances
DEA	: Diplôme d'Etudes Approfondies
DEPS	: Direction des Etudes, de la Planification et des Statistiques
DES	: Diplôme d'Etudes Spécialisées
DEUG	: Diplôme d'Etude Universitaire Générale
DUT	: Diplôme Universitaire de Technologie
DTS	: Diplôme de Technicien Supérieur
D2	: Doctorat 2
Etab	: Etablissement
ED-ICC :	: Ecole Doctorale Informatique et Changement Climatique
ED-LESHCO	: Ecole Doctorale Lettres, Sciences Humaines et Communication
ED2S	: Ecole Doctorale Science de la Santé
ED-ST	: Ecole Doctorale Sciences et Technologie
Eff	: Effectif
ERI-ESI	: Enquête Régionale Intégré sur l'Emploi et le Secteur Informel
F	: Féminin/Femme/Fille
FCFA	: Franc de la Communauté Financière Africaine
G	: Garçon
G	: Général
GAT	: Gestion et Administration du Territoire
G/P	: Général/Professionnel
IBAM	: Institut Burkinabé des Arts et Métiers
IESR	: Institut d'enseignement supérieur et de recherche
IGEDD	: Institut du Génie de l'Environnement et du Développement Durable
IFOAD	: Institut de Formation Ouverte et à Distance
IPERMIC	: Institut Panafricain d'Etudes et de Recherche sur les Medias, l'Information et la Communication
IPES	: Institut Privé d'Enseignement Supérieur
ISSDH	: Institut des Sciences du Sport et du Développement Humain
ISSP	: Institut Supérieur des Sciences de la Population
LM	: Lettre Moderne
LMD	: Licence Master Doctorat

L	: Licence
L1	: Licence 1
L2	: Licence 2
L3	: Licence 3
M	: Masculin
MESRSI	: Ministère de l'Enseignement Supérieur, de la Recherche Scientifique et de l'Innovation
MUNASEB	: Mutuelle Nationale de Santé des Etudiants du Burkina
M2	: Master 2
MPCI	: Mathématiques-Physique-Chimie-Informatique
Nbre	: Nombre
P	: Professionnel
Pr	: Professeur
PSA	: Production et Santé Animale
Psycho	: Psychologie
PV	: Production Végétale
SND	: Service National pour le Développement
SOCIO	: Sociologie
ST/CUPK	: Science et Technologie / Centre Universitaire Polytechnique de Kaya
ST/SEA	: Science et Technologie / Sciences Exactes et Appliquées
ST/SVT	: Science et Technologie/Unité de Formation et de Recherche en Sciences de la Vie et de la Terre
TAMA	: Taux d'Accroissement Moyen Annuel
UEMOA	: Union Economique et Monétaire Ouest Africaine
UFR	: Unité de Formation et de Recherche
UFR - LAC	: Unité de Formation et de Recherche en Lettres, Art et Communication
UFR - SDS	: Unité de Formation et de Recherche en Sciences De la Santé
UFR - SEA	: Unité de Formation et de Recherche en Sciences Exactes et Appliquées
UFR - SH	: Unité de Formation et de Recherche en Sciences Humaines
UFR - SVT	: Unité de Formation et de Recherche en Sciences de la Vie et de la Terre
UJKZ	: Université Joseph KI-ZERBO
UNESCO	: Organisation des Nations Unies pour l'Education la Science et la Culture
UO1 - JKZ	: Université Ouaga I Professeur Joseph KI-ZERBO
UO2	: Université Ouaga II
%	: Pourcentage

CONTEXTE GENERAL

CONTEXTE GENERAL

Points saillants

- ✚ UJKZ, plus grande université publique du Burkina Faso en termes d'effectifs
- ✚ Ratio Etudiants/Enseignant permanent à l'UJKZ supérieur à la norme de l'UNESCO

Commentaire

Sur le plan éducatif, environ 2/3 des Burkinabè de 15 ans et plus ne savent ni lire ni écrire dans une langue quelconque, soit un taux d'alphabétisation de 34,7 % (enquête régionale intégrée sur l'emploi et le secteur informel, ERI-ESI 2018). Aussi, en matière d'enseignement supérieur, le nombre d'étudiants pour 100 mille habitants est de 725 en 2019/2020 au Burkina Faso. L'enseignement supérieur évolue dans un contexte marqué par les retards académiques ainsi que les chevauchements des années académiques dans les universités publiques et la forte demande d'éducation. Cette forte demande a conduit, ces dernières années à la création des nouveaux Centres Universitaires dont les derniers en date sont ceux de Manga et de Ziniaré.

En 2019/2020, le Burkina Faso compte 16 IESR publiques et 103 privées. L'ensemble de ces IESR compte 151 305 étudiants. Les IESR publiques accueillent au total 121 591 étudiants. L'UJKZ qui est la première et la plus grande des universités du pays, affiche le plus grand nombre d'étudiants (50 836) et d'enseignants permanents (619). Le ratio étudiants/enseignant permanent pour cette université est de 82. Ce ratio est le meilleur des universités publiques mais reste en deçà de la norme de l'UNESCO qui est de 25.

Les caractéristiques des diplômes de Licences, de Masters, de Doctorats et de DES préparés à l'UJKZ n'ont pas changé par rapport à l'année 2018/2019. Les conditions d'admission ainsi que les durées de formation diffèrent en fonction du diplôme préparé. Selon la Classification Internationale Type de l'Education (CITE 2011), les licences sont logées dans le niveau 6, les Masters et les Doctorats d'exercices dans le niveau 7 puis les Doctorats uniques et les DES dans le niveau 8.

L'UJKZ compte 17 établissements en 2020 dont 5 Unités de Formation et de Recherche (UFR), 6 instituts, 4 écoles doctorales et 2 Centres Universitaires. Le nombre d'établissements est passé de 16 en 2016 à 18 en 2017 puis à 16 en 2018 avant de remonter à 17 en 2019. Cette tendance s'explique par la déconnection de certains centres universitaires de l'UJKZ et la création d'autres.

En 2020, le nombre de filières avec effectif à l'UJKZ est de 116. Par rapport à 2019, ce nombre a augmenté de 37. Cette hausse du nombre des filières s'explique par la création de nouvelles filières, la démultiplication d'autres et surtout le recrutement dans plusieurs spécialisations en Médecine.

Note méthodologique :

L'année civile est utilisée en lieu et place de l'année académique soit la borne supérieure de l'année académique.

Exemple : 2019/2020=2020

CONTEXTE GENERAL

Tableau 1: Contexte vis-à-vis des universités publiques du Burkina Faso

Université	Etudiants en 2020	Enseignants permanents	Ratio étudiants /enseignants permanents en 2020
Joseph KI ZERBO	50 836	619	82
Thomas SANKARA	15 508	163	95
Nazi BONI	21 285	207	103
Norbert ZONGO	28 603	200	143

Sources : Annuaire 2019/2020 de l'Enseignement Supérieur, DGESS/MESRSI ** Annuaire 2019/2020 UJKZ

Tableau 2: Caractéristiques des diplômes préparés à l'UJKZ

Diplôme préparé	Condition d'admission	Durée de formation	Orientation (*)	Niveau de la CITE 2011
Licence	BAC	3	G	6
Licence Professionnelle	BAC	3	P	6
Licence Professionnelle	BAC+2 ou équivalent	1	P	6
Master	Licence ou Maitrise	2 ou 1	G	7
Master Professionnel	Licence ou Maitrise	2 ou 1	P	7
Doctorat d'Exercice	BAC	6 ou 7	G/P	8
Doctorat unique	DEA ou Master	3	G	8
Diplôme d'Etudes Spécialisées (DES)	Doctorat d'exercice	3 à 5	P	8

Figure 1 : Evolution du nombre des établissements de l'UJKZ

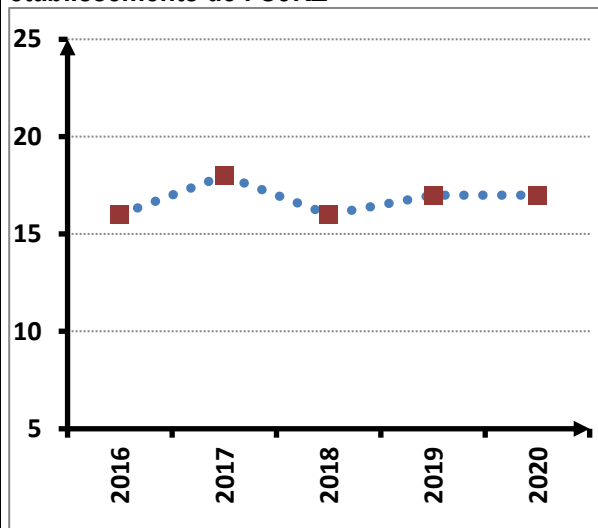
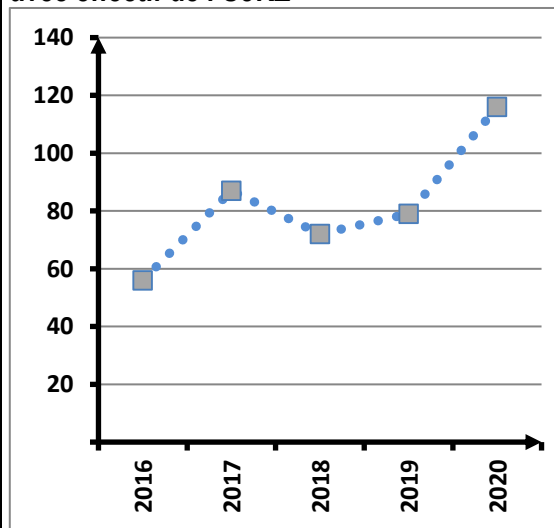


Figure 2 : Evolution du nombre des filières avec effectif de l'UJKZ



**THEME 1 : SCOLARISATION,
ACCES, EQUITE**

QUELQUES INDICATEURS D'ACCES

Points saillants

- ✚ Evolution croissante du nombre d'admis au Baccalauréat
- ✚ Augmentation de l'effectif des bacheliers orientés à l'UJKZ par rapport à l'année précédente

Commentaire

En 2019/2020, l'effectif des bacheliers orientés à l'UJKZ est de 10 777 dont 38,7 % de filles. En considérant le nombre d'admis au BAC session 2019 toutes séries confondues qui est de 39 479, l'effectif des orientés à l'UJKZ correspond à un taux brut d'orientation immédiat de 27,3 % des nouveaux bacheliers.

Par rapport à 2018/2019, l'effectif des orientés à l'UJKZ a augmenté de 12,0 %. Aussi, le taux d'orientation immédiat a progressé de 2,2 points de pourcentage passant ainsi de 25,1 % en 2018/2019 à 27,3 % en 2019/2020.

En considérant les régions, la proportion la plus élevée des admis au BAC session 2019 est enregistrée dans la région du Centre (32,8 %), suivie de celles des Hauts-Bassins (12,8 %) et du Centre-Ouest (8,6 %). La plus faible proportion des bacheliers est enregistrée dans la région du sahel (1,1 %). Cette tendance reste la même par rapport à la session de 2018.

Sur les cinq dernières années, le nombre d'admis au bac a évolué de façon croissante avec un rythme moyen annuel de 10,0 %.

Note méthodologique :

L'année civile est utilisée en lieu et place de l'année académique soit la borne supérieure de l'année académique.

L'effectif des nouveaux orientés en 1^{ère} année prend en compte les étudiants ayant obtenu le BAC à l'étranger et les anciens bacheliers.

QUELQUES INDICATEURS D'ACCES

Tableau 3 : Situation d'accès des nouveaux bacheliers à l'UJKZ en 2019

	Effectif des bacheliers en 2019	Effectif orientés à l'UJKZ	Taux brut d'orientation immédiat	Evolution par rapport 2018	
				Effectif orientés en %	Taux d'orientation immédiat
Filles	15 721	4 176	26,6	20,9	2,5
Garçons	23 758	6 601	27,8	7,1	2,0
Total	39 479	10 777	27,3	12,0	2,2

Figure 3: Evolution du nombre d'admis au bac selon le sexe

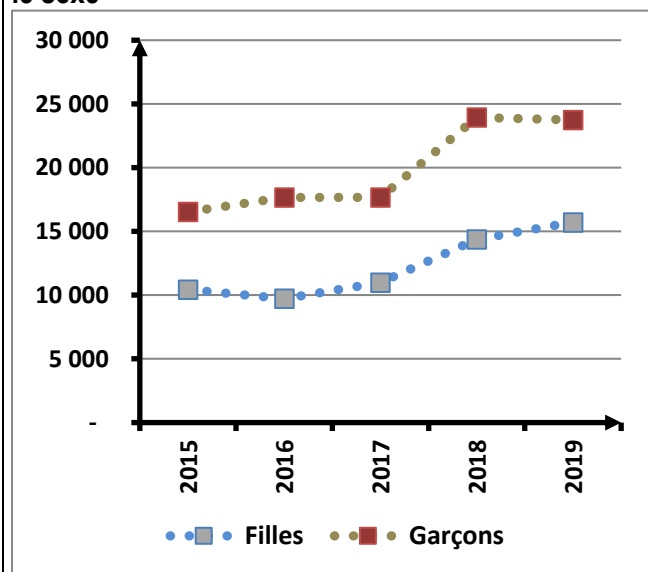


Tableau 4: Nombre d'admis au bac par région en 2019

Région	Nombre d'admis	Proportion (%) Par région
Boucle du Mouhoun	3 075	7,8
Cascades	1 383	3,5
Centre	12 946	32,8
Centre-Est	2 637	6,7
Centre-Nord	1 769	4,5
Centre-Ouest	3 391	8,6
Centre-Sud	1 349	3,4
Est	1 759	4,5
Hauts-Bassins	5 055	12,8
Nord	2 751	7,0
Plateau Central	1 695	4,3
Sahel	441	1,1
Sud-Ouest	1 228	3,1
Burkina Faso	39 479	100,0

ORIENTATION

Points saillants

- ✚ **Augmentation des demandes de premier choix des filières de l'UJKZ**
- ✚ **Anglais, filière la plus sollicitée avec 21,9 % des demandes de premier choix**

Commentaire

En termes d'orientation en 2019/2020, le nombre de bacheliers ayant sollicité une filière de l'UJKZ comme premier choix est de 19 218 dont 39,3 % de filles. Par rapport à 2018/2019, ce nombre a augmenté de 53,9 points de pourcentage.

Les filières les plus sollicitées dans leur premier choix par les bacheliers sont : Anglais avec 4 204 demandeurs soit une proportion de 21,9 %, Lettres modernes, Histoire et Archéologie, et Sciences et Technologie/SEA avec des proportions respectives de 14,8 %, 12,5 % et 9,3%. Les filières les moins sollicitées sont la Chirurgie dentaire (0,1 %), la Production et Santé Animale (0,5 %), la Production Végétale (0,8 %) et la Psychologie (0,8 %).

Ainsi, il se dégage des taux de satisfaction qui varient entre 20,0 % et 57,8 %. Les meilleurs taux sont enregistrés en Psychologie (57,8 %), en Géographie (55,7 %), et en Sociologie (52,6 %).

Il y a lieu de préciser que lors de leur demande d'orientation dans les universités publiques du Burkina Faso, les bacheliers devraient choisir par ordre de préférence entre 08 et 18 filières selon la série de leur baccalauréat. C'est pourquoi les bacheliers retenus dans les filières de l'UJKZ n'ont pas tous été orientés selon leur premier choix.

En 2019/2020, le nombre total de bacheliers orientés à l'UJKZ est de 10 777 dont 38,7 % de filles. En considérant les orientations par filière, celle ayant accueilli plus de bacheliers est la filière « Anglais » avec une proportion de 13,5% suivie des filières « Lettres Modernes », « Histoire/Archéologie » et « Géographie » avec des proportions respectives de 12,6 %, 12,5 % et 10,7 %.

Note méthodologique :

L'année civile est utilisée en lieu et place de l'année académique soit la borne supérieure de l'année académique.

L'effectif des nouveaux orientés en 1^{ère} année prend en compte les étudiants ayant obtenu le BAC à l'étranger et les anciens Bac.

ORIENTATION

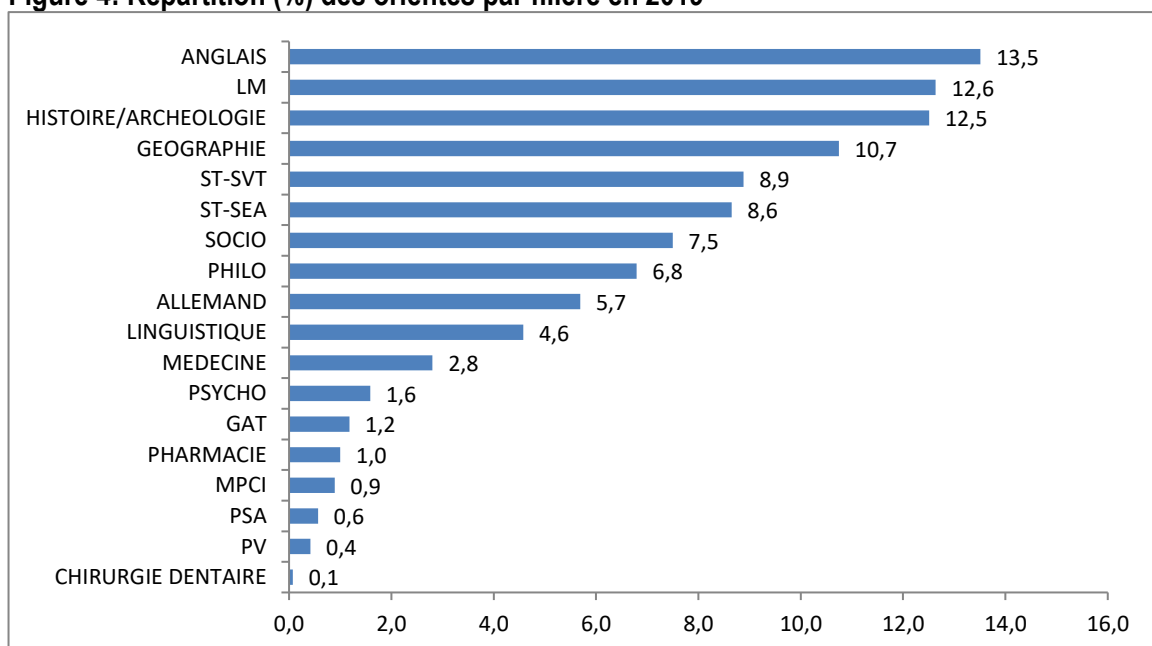
Tableau 5: Situation des demandes d'orientation en première année en 2019 (1er choix)

Effectif bacheliers demandeurs	% des filles	Evolution des demandeurs par rapport à 2018	
		en effectif	en %
19 218	39,3	6 729	53,9

Tableau 6: Répartition des demandeurs et des orientés selon le 1er choix par filière et par sexe

Filière	Bacheliers demandeurs			Bacheliers orientés			Taux (%) de satisfaction		
	F	M	T	F	M	T	F	M	T
Allemand	623	479	1 102	252	224	476	40,4	46,8	43,2
Anglais	1 498	2 706	4 204	443	908	1 351	29,6	33,6	32,1
Chirurgie dentaire	12	16	28	4	2	6	33,3	12,5	21,4
Géographie	441	967	1 408	241	543	784	54,6	56,2	55,7
GAT	89	112	201	32	45	77	36,0	40,2	38,3
Histoire/ Archéologie	849	1 549	2 398	347	592	939	40,9	38,2	39,2
LM	1 665	1 185	2 850	536	390	926	32,2	32,9	32,5
Linguistique	222	189	411	106	96	202	47,7	50,8	49,1
MPCI	89	123	212	8	62	70	9,0	50,4	33,0
Médecine	340	600	940	101	180	281	29,7	30,0	29,9
Pharmacie	134	146	280	52	56	108	38,8	38,4	38,6
Philosophie	114	476	590	48	241	289	42,1	50,6	49,0
PSA	40	65	105	10	16	26	25,0	24,6	24,8
PV	61	84	145	10	19	29	16,4	22,6	20,0
Psychologie	74	87	161	40	53	93	54,1	60,9	57,8
ST-SVT	618	997	1 615	277	436	713	44,8	43,7	44,1
ST-SEA	322	1 472	1 794	122	684	806	37,9	46,5	44,9
SOCIO	366	408	774	197	210	407	53,8	51,5	52,6
Total	7 557	11 661	19 218	2 826	4 757	7 583	37,4	40,8	39,5

Figure 4: Répartition (%) des orientés par filière en 2019



EFFECTIF DES ETUDIANTS

Points saillants

- ✚ Augmentation de 13,3 % de l'effectif des étudiants par rapport à 2019
- ✚ Tranche d'âge la plus représentative : 22-25 ans
- ✚ SH et LAC : les UFR aux gros effectifs

Commentaire

En 2019/2020, l'effectif des étudiants inscrits à l'UJKZ est de 50 836 dont 34,2% de filles. Par rapport à 2018/2019, cet effectif s'est accru de 13,3 %.

De 2015/2016 à 2019/2020, l'effectif des étudiants s'est accru de 63,5 % soit un rythme moyen annuel de 13,1 %. Selon le sexe, le rythme de croissance est plus important chez les filles que chez les garçons avec des TAMA respectifs de 14,0 % et 12,6 %.

En 2019/2020, les moins de 24 ans représentent 35,9 % de l'effectif des étudiants de l'UJKZ. D'une manière générale, la pyramide des âges indique une forte proportion des étudiants dont l'âge varie entre 22 et 25 ans quel que soit le sexe. Les étudiants de 23 ans sont les plus nombreux au niveau des filles tandis que les étudiants de 24 ans sont les plus nombreux au niveau des garçons avec des proportions respectives de 14,1 % et 11,7 %.

Par établissement, les UFR SH et LAC sont les établissements à plus grands effectifs avec respectivement 35,3 % et 29,7 % de l'effectif des étudiants inscrits. Les établissements qui enregistrent les plus faibles effectifs sont surtout les instituts et le CUZ. Cette situation se justifie d'une part par la faible capacité d'accueil dans ces différents établissements et par le mode de recrutement d'autre part.

EFFECTIF DES ETUDIANTS

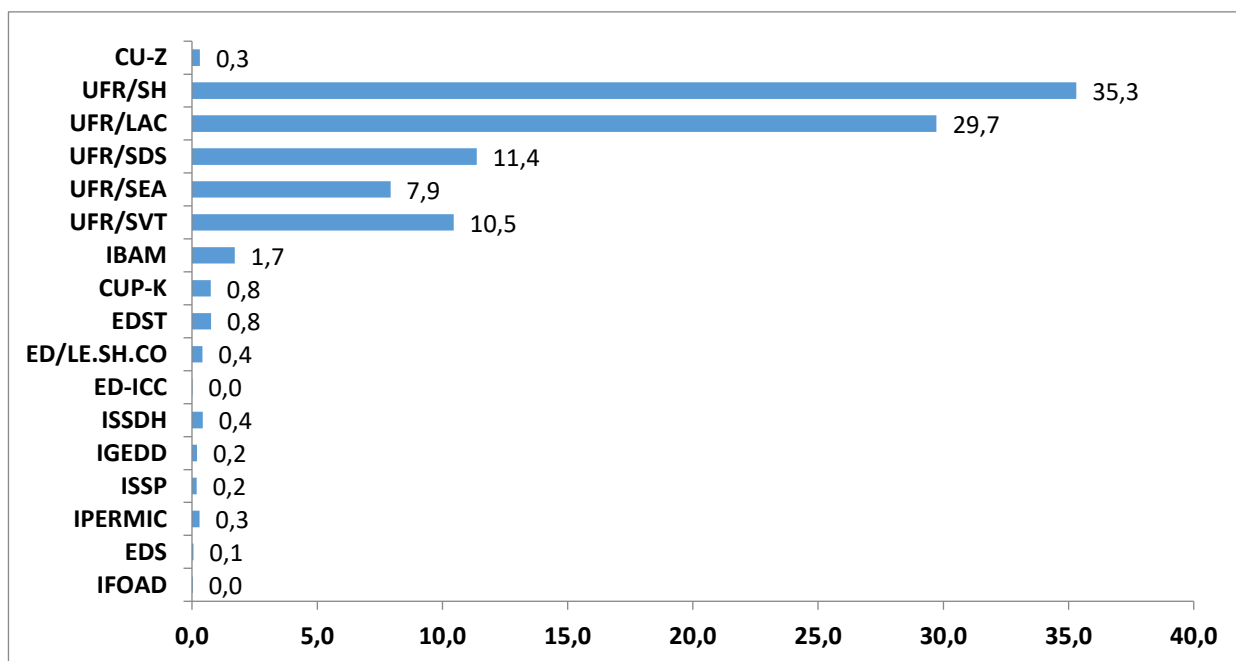
Tableau 7: Situation de l'effectif des étudiants

Niveau en 2019/2020			Evolution par rapport à				TAMA entre 2016 et 2020
			2018/2019		2015/2016		
Total étudiants	% filles	% des moins de 24 ans	En effectif	En %	En effectif	En %	En %
50 836	34,2	35,9	5 976	13,3	19 736	38,8	63,5

Figure 5: Pyramide des âges des étudiants en 2019/2020 (en %)



Figure 6: Proportion des étudiants par établissement



EFFECTIF DES ETUDIANTS (SUITE)

Points saillants

- + Plus de $\frac{3}{4}$ des étudiants inscrits en cycle Licence**
- + Rythme de croissance plus soutenu de l'effectif des non nationaux**

Commentaire

En 2019/2020, les étudiants inscrits en première année de licence (L1) sont les plus nombreux. Ils représentent 61,3 % de l'effectif global des étudiants. Par cycle, les étudiants inscrits en licence (L) représentent plus de $\frac{3}{4}$ de l'effectif des étudiants soit 85,3 %. Plus on avance en niveau d'étude, plus les effectifs baissent.

La majorité des étudiants de l'UJKZ sont des Burkinabè avec une proportion de 99,0 % des inscrits. Les non nationaux qui représentent seulement 1,0 % sont au nombre de 517 dont 33,46 % de filles. Parmi les non nationaux, les étudiants de nationalité béninoise sont les plus nombreux. Ceux-ci représentent 0,3 % de l'effectif total des étudiants et 29,6 % de l'effectif des non nationaux.

Sur les cinq dernières années, le rythme moyen de croissance de l'effectif des étudiants nationaux est plus important que celui des non nationaux soit un TAMA de 13,1 % contre 9,8 %. Cette tendance se confirme à travers l'évolution de l'indice base 100 en 2016 de l'effectif des étudiants selon la nationalité.

EFFECTIF DES ETUDIANTS (SUITE)

Figure 7: Proportion des étudiants par niveau d'étude

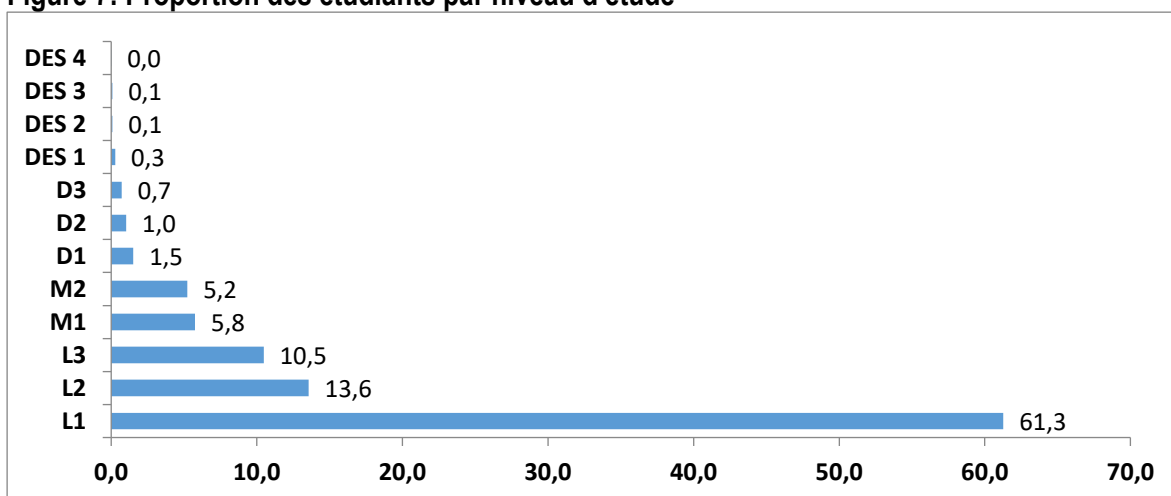
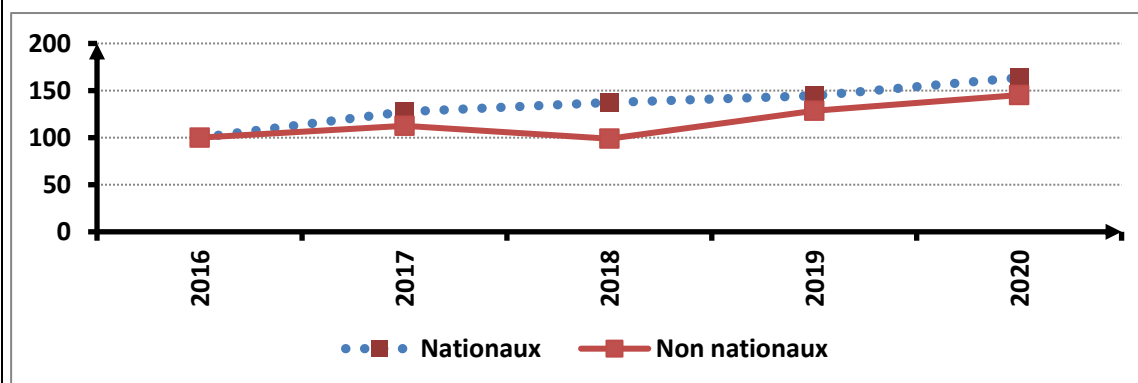


Tableau 8: Répartition des étudiants selon la nationalité

Nationalité	Sexe		Total	Proportion	
	F	M			
Burkinabè	17 190	33 129	50 319	99,0	
Béninoise	66	87	153	0,3	
Ivoirienne	16	31	47	0,1	
Bissau Guinéenne	4	5	9	0,0	
Maliennne	3	20	23	0,0	
Nigérienne	8	27	35	0,1	
Sénégalaise	1	11	12	0,0	
Togolaise	41	74	115	0,2	
CEDEAO hors UEMOA	4	18	22	0,0	
Afrique hors CEDEAO	24	69	93	0,2	
Hors Afrique	6	2	8	0,0	
Ensemble	Nationaux	17 190	33 129	50 319	99,0
	Non nationaux	173	344	517	1,0
	Total UJKZ	17 363	33 473	50 836	100,0

Figure 8: Evolution de l'indice base 100 en 2015/2016 selon la nationalité





Thème 2 : Efficacité interne

RESULTATS DE FIN D'ANNEE

Point saillant

✚ Amélioration sensible du taux de réussite aux évaluations semestrielles

Commentaire

En 2019, sur un effectif de 46 244 étudiants ayant participé aux différentes évaluations semestrielles, 26 218 ont été déclarés admis dont 31,6 % de filles. Ce qui correspond à un taux de réussite global de 56,7 %. Selon le sexe, le taux de réussite aux évaluations est de 57,6 % pour les filles et de 56,3 % pour les garçons.

Comparés aux résultats de 2018, le taux de réussite a connu une hausse de 5,7 points de pourcentage. Cette hausse est plus importante chez les filles (6,5 %) que chez les garçons (5,4 %). La hausse du taux de réussite aux évaluations de fin d'année s'explique par les forts taux de succès enregistrés dans tous les cinq instituts.

Par établissement, seul l'ISSP enregistre un taux de succès de 100 %. L'IFOAD, l'ISSDH, l'IPERMIC et l'IBAM affichent respectivement 97,1 %, 95,0 %, 91,7 % et 84,5 %. L'UFR/SEA est le seul établissement où le taux de succès reste inférieur à 50 %. Ce dernier a enregistré un taux de réussite de 32,8 %. Le fort taux de réussite dans les instituts s'explique surtout par le mode de recrutement très sélectif, les effectifs réduits, les meilleures conditions d'encadrement et le respect des calendriers académiques.

Note méthodologique :

Pour les résultats de fin d'année, l'année civile est également utilisée en lieu et place de l'année académique soit la borne inférieure de l'année académique.

Exemple : 2018/2019=2018

RESULTATS DE FIN D'ANNEE

Tableau 9: Situation des résultats des examens en 2018/2019

Nbre d'admis	% de Filles	Taux de réussite (%)	Évolution du nombre des admis par rapport à 2018/2019	
			En effectif	En proportion
26 218	31,6	56,7	3 544	15,6

Figure 9: Evolution des résultats des évaluations selon le sexe

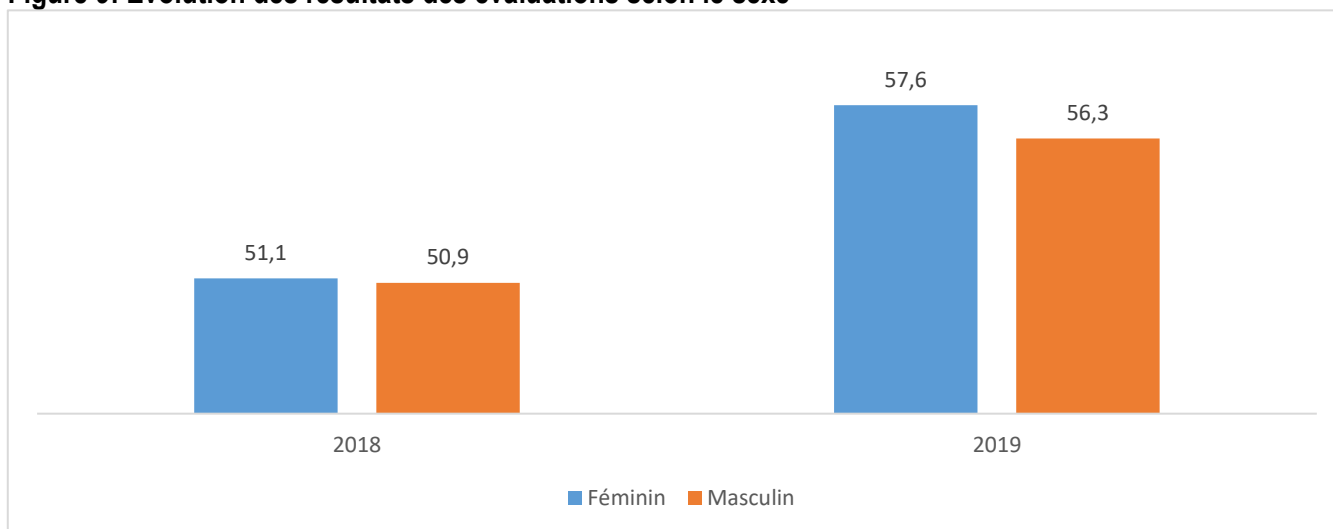
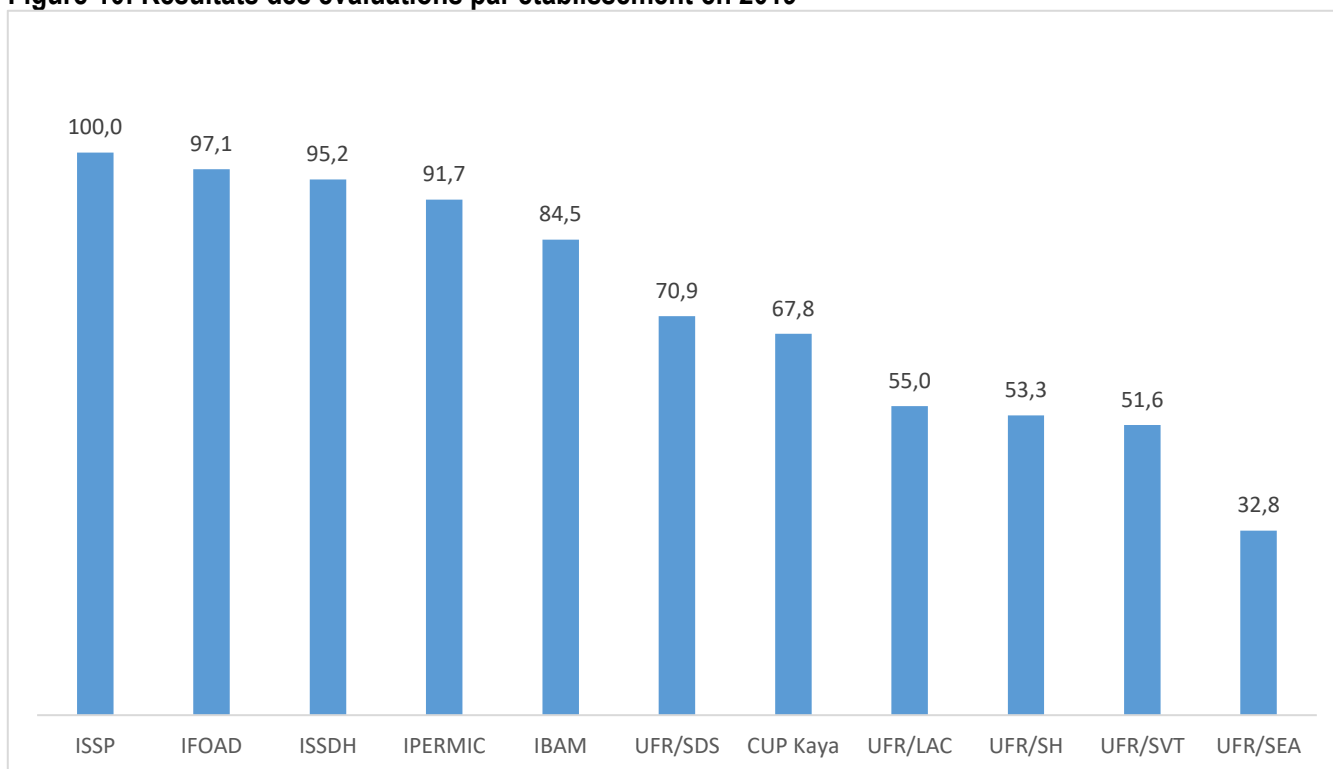


Figure 10: Résultats des évaluations par établissement en 2019



REDOUBLEMENT

Points saillants

- ✚ Baisse de la proportion du redoublement par rapport à 2018/2019
- ✚ Zéro redoublement dans certains établissements

Commentaire

En 2019/2020, la proportion de l'ensemble des redoublants de l'UJKZ est de 9,3 % soit un effectif de 4 721. Les filles représentent 28,3 % de cet effectif. En considérant le sexe, les proportions des redoublants sont de 7,7 % pour les filles et de 10,1 % pour les garçons.

Par rapport à 2018/2019, le nombre des redoublants a connu une baisse significative de 3 231. Selon le sexe, la proportion des redoublants a connu une baisse de 10,2 points de pourcentage chez les filles et 7,5 chez les garçons.

Selon le niveau d'études, les fortes proportions de redoublants sont enregistrées en D1 (20,2 %) et en L2 (19,2 %). Les redoublants en D1 ne concernent que la médecine et la pharmacie. Par contre, les niveaux D3 et DES n'enregistrent aucun redoublant. Les niveaux d'études qui enregistrent les proportions des redoublants inférieures à 10% sont D2 (0,6%), L1 (6,6%), M1 (8,5%) et L3 (9,9%).

Par établissement, les proportions les plus élevées des redoublants sont enregistrées à l'UFR/SVT (20,4%) et au CU-Kaya (15,4 %) suivis de l'UFR/SDS et l'UFR/SEA avec respectivement 13,1 % et 11,5 %. A contrario, les écoles Doctorales, l'IFOAD, l'IGEDD, l'ISSDH et l'ISSP n'enregistrent aucun redoublant. Cela pourrait s'expliquer en partie par l'orientation de la formation et le faible effectif de ces établissements.

De 2016 à 2020, les proportions des redoublants se sont constamment accrues jusqu'à 2018/2019. Mais à partir de 2019/2020, elles connaissent une forte baisse. Aussi, de 2016 à 2020, le nombre des redoublants connaît un accroissement moyen annuel de 9,7 %.

REDOUBLEMENT

Tableau 10: Situation des redoublants en 2018/2019

Nombre de redoublants	% de Filles	Evolution (%) par 2018/2019		TAMA (%) de 2015/2016 à 2019/2020
		EFF	En %	
4 721	28,3	-3 231	-40,6	9,7

Figure 11: Evolution des proportions des redoublants

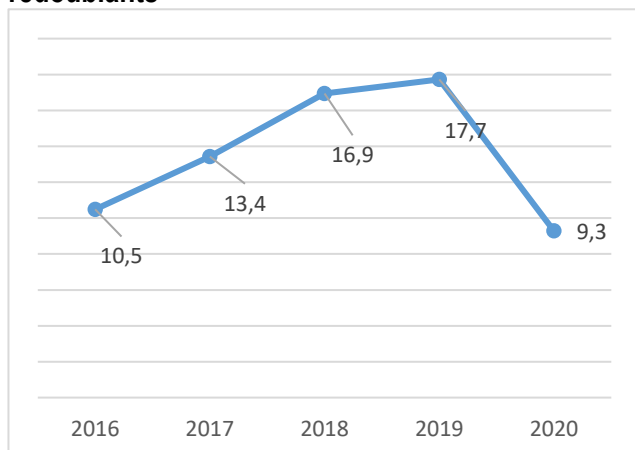


Figure 12: Evolution des proportions des redoublants selon le sexe

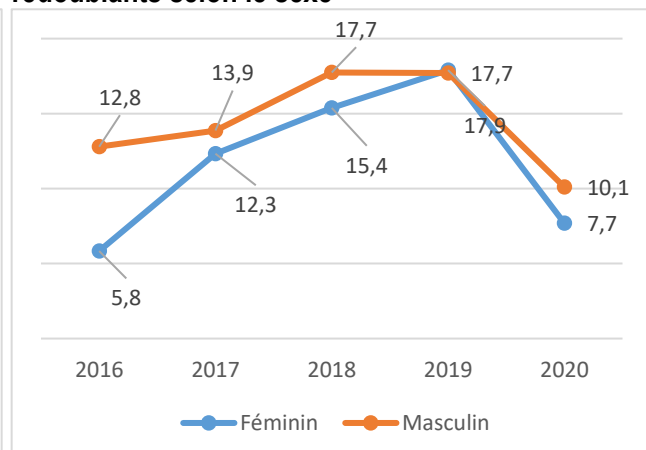


Figure 13: Proportion des redoublants par établissement en 2019/2020

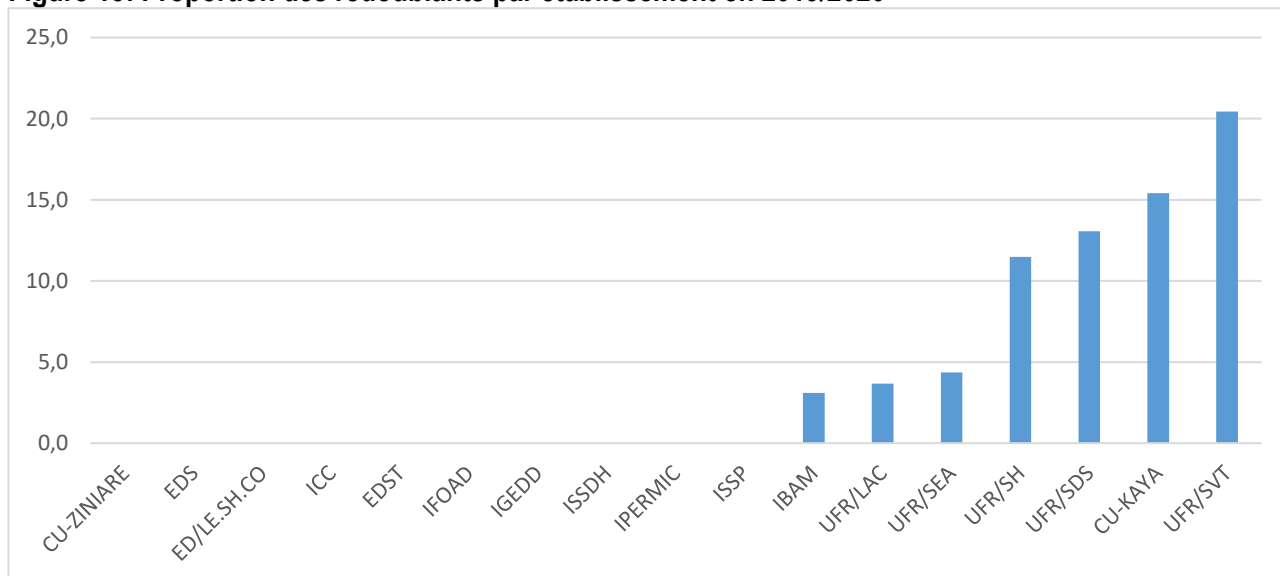
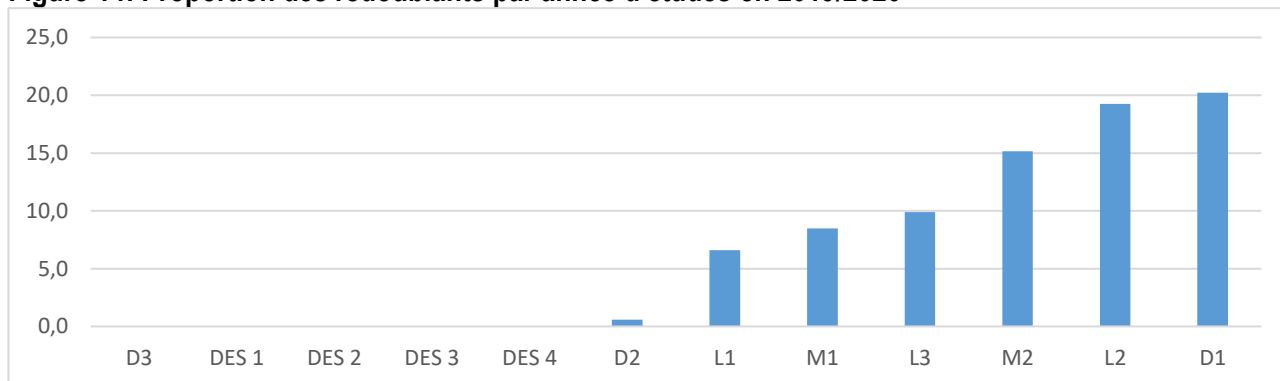


Figure 14: Proportion des redoublants par année d'études en 2019/2020



SORTANTS DIPLOMES

Points saillants

-  **Légère hausse du nombre de diplômés par rapport à 2017/2018**
-  **Forte représentativité de la Licence par rapport aux autres types de diplômes**

Commentaire

En 2019, à l'UJKZ, 3 375 étudiants dont 31,2 % de filles ont obtenu leur parchemin en fin d'année académique. Comparé aux résultats de 2018, le nombre de diplômés a connu une légère hausse de 0,3 %.

De 2015 à 2019, le nombre de diplômés a évolué en dents de scie.

En termes de représentativité, les UFR SH et LAC affichent les proportions les plus élevées des diplômés soit respectivement 28,9 % et 22,8 % tandis que les plus faibles proportions s'observent à l'IPERMIC (0,4 %), à l'IFOAD (0,4%) et à l'IGEDD (0,8 %).

Selon le type de diplôme, la licence / équivalents (57,2%) et le master/équivalents (17,8%) enregistrent les plus fortes proportions des diplômés. Cette situation s'explique par la généralisation de l'application du LMD à l'université. Les autres types de diplômes affichent des proportions inférieures à 10 %.

Note méthodologique :

Pour les diplômés, l'année civile est également utilisée en lieu et place de l'année académique soit la borne inférieure de l'année académique.

Exemple : 2018/2019=2018

SORTANTS DIPLOMES

Tableau 11: Situation des sortants diplômés en 2018/2019

Nombre de diplômés	% de Filles	Evolution (%) par 2017/2018		TAMA (%) de 2014/2015 à 2018/2019
		En eff	En proportion	
3 375	31,2	9	0,3	-14,1

Figure 15: Evolution des sortants diplômés

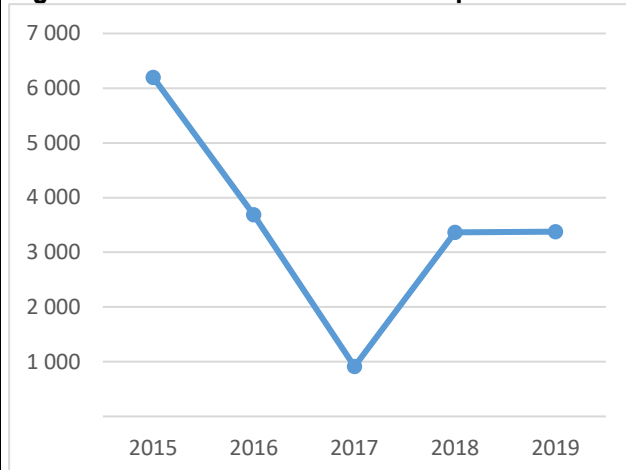


Figure 16: Evolution des sortants diplômés selon le sexe

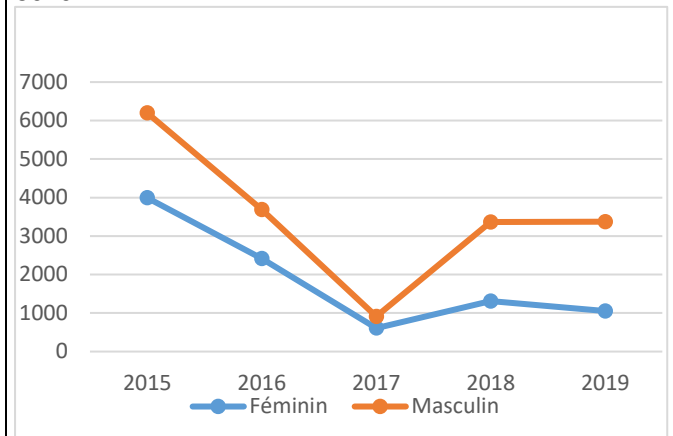


Figure 17: Proportion des diplômés par établissement en 2018/2019

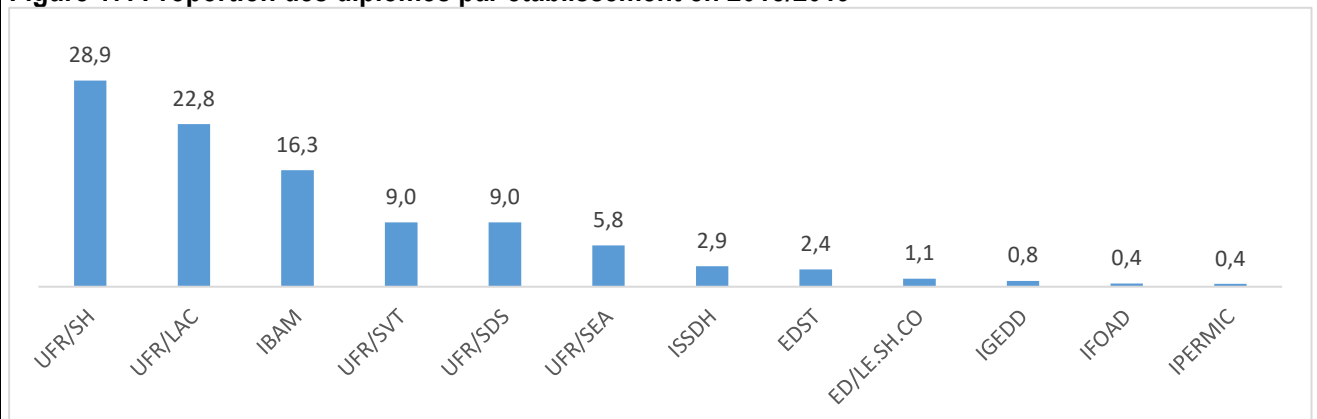
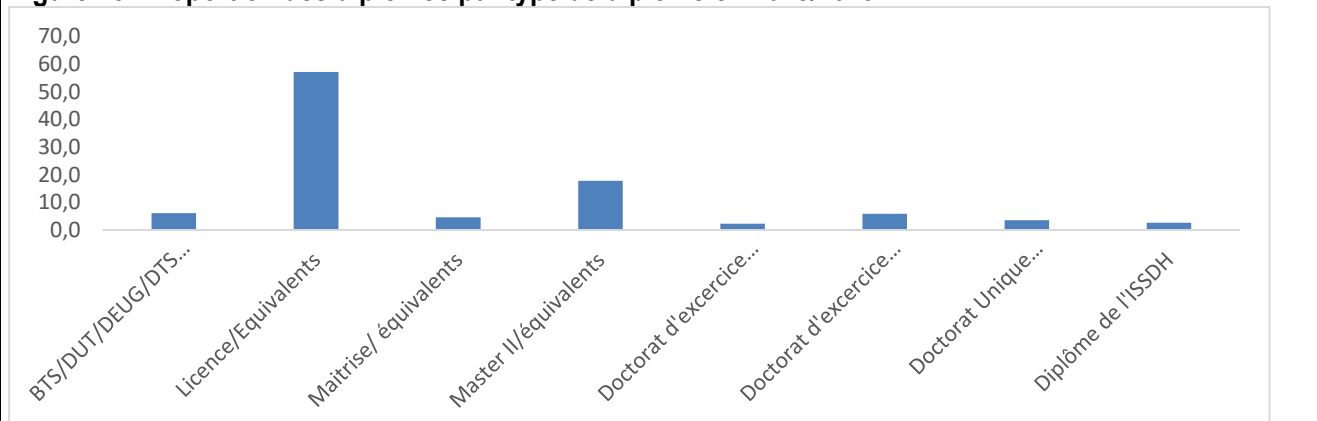
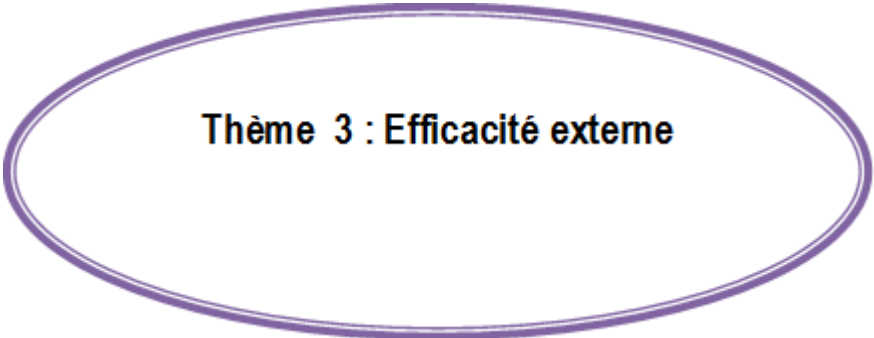


Figure 18: Proportion des diplômés par type de diplôme en 2018/2019





Thème 3 : Efficacité externe

Points saillants

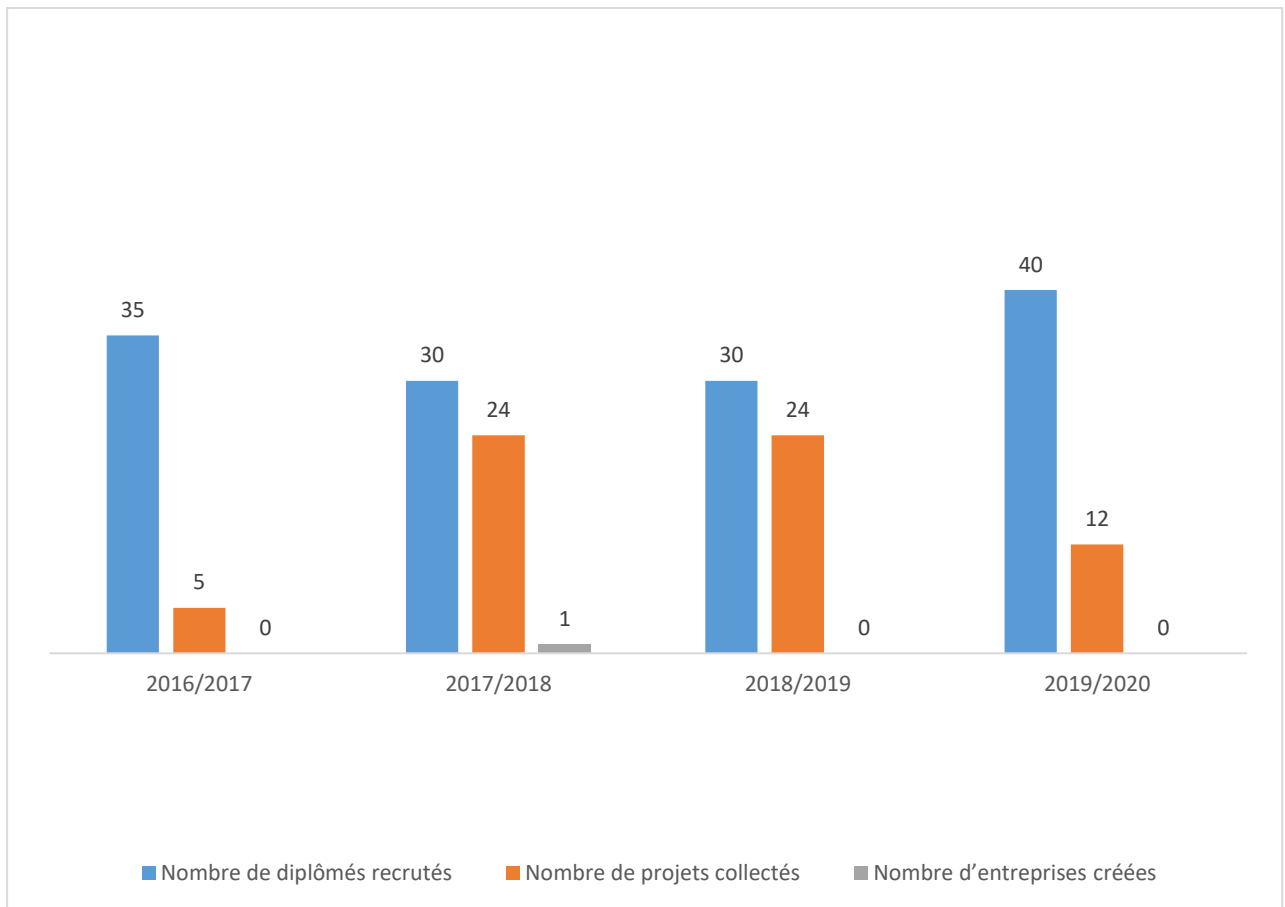
- ✚ Faible recrutement des diplômés par l'incubateur (40/50836 étudiants)
- ✚ Une seule entreprise créée entre 2016 et 2020
- ✚ Faible nombre de projets collectés

Commentaire

En 2019/2020, le nombre des diplômés recrutés par l'incubateur est de 40 soit une augmentation de 10 diplômés par rapport à 2018/2019. Cependant, le nombre de projets collectés a baissé de 12 par rapport à l'année précédente, il passe de 24 à 12.

Par ailleurs, le rapport entre le nombre de projets collectés et les entreprises créées indique une insatisfaction en termes de création d'entreprises. En effet, sur 65 projets collectés entre 2016 et 2020, seulement une entreprise a été créée en 2018.

Figure 19: Situation des diplômés recrutés, projets collectés et des entreprises créées





Thème 4 : Ressources humaines

PERSONNEL ENSEIGNANT

Points saillants

- ✚ Augmentation du nombre d'enseignants permanents
- ✚ Hausse du ratio étudiants/enseignant permanent

Commentaire

En 2019/2020, le nombre d'enseignants est de 1160 dont 619 permanents. De l'effectif des permanents, les femmes représentent 18,3 %. Par rapport à l'année précédente, le nombre d'enseignants permanents a progressé de 0,5 %.

Selon les emplois, les Maîtres-Assistants et les Assistants sont les plus représentés avec des proportions respectives de 31,8 % et 22,9 %, suivis des professeurs titulaires (19,2 %). Les emplois les moins représentés sont les Maîtres de Conférences (18,6 %) et les enseignants à temps plein (7,9 %). Les femmes sont plus nombreuses dans l'emploi des Maîtres-Assistants (22,8 %).

S'agissant des grades, le nombre d'enseignants de rang A et B est de 427. Comparé à l'année 2018/2019, il a baissé de 0,2%.

De 2015/2016 à 2019/2020, le nombre des enseignants permanents s'est accru de 13,1 %. Selon le sexe, cet accroissement est de 14 % pour les femmes et de 12,6 % pour les hommes.

En 2019/2020, le ratio étudiants/enseignant permanent est de 82. Quant au ratio étudiants/enseignant permanent de rang A et B, il est de 119. Ce ratio est largement supérieur à la norme de l'UNESCO qui est de 25. Il s'est dégradé de 14 points par rapport à celui de 2018/2019.

PERSONNEL ENSEIGNANT

Tableau 12: Situation des enseignants en 2019/2020

Nombre d'enseignants	Dont permanents	% des Femmes permanentes	Evolution des permanents (%) par 2018/2019	
			EFF	En %
1 160	619	18,3	3	0,5

Figure 20: Evolution des ratios étudiants/enseignant permanent

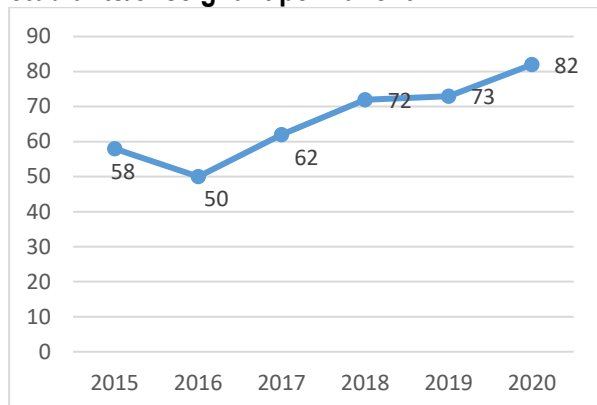


Figure 21: Evolution des enseignants permanents

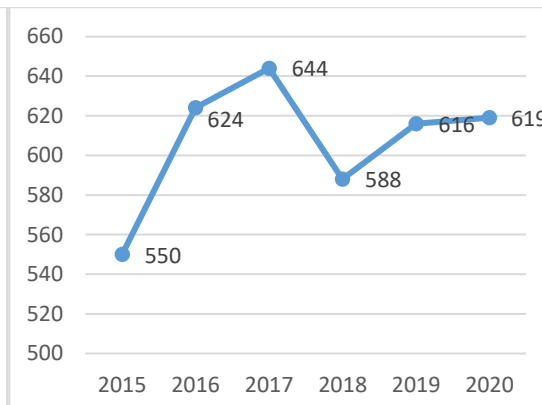
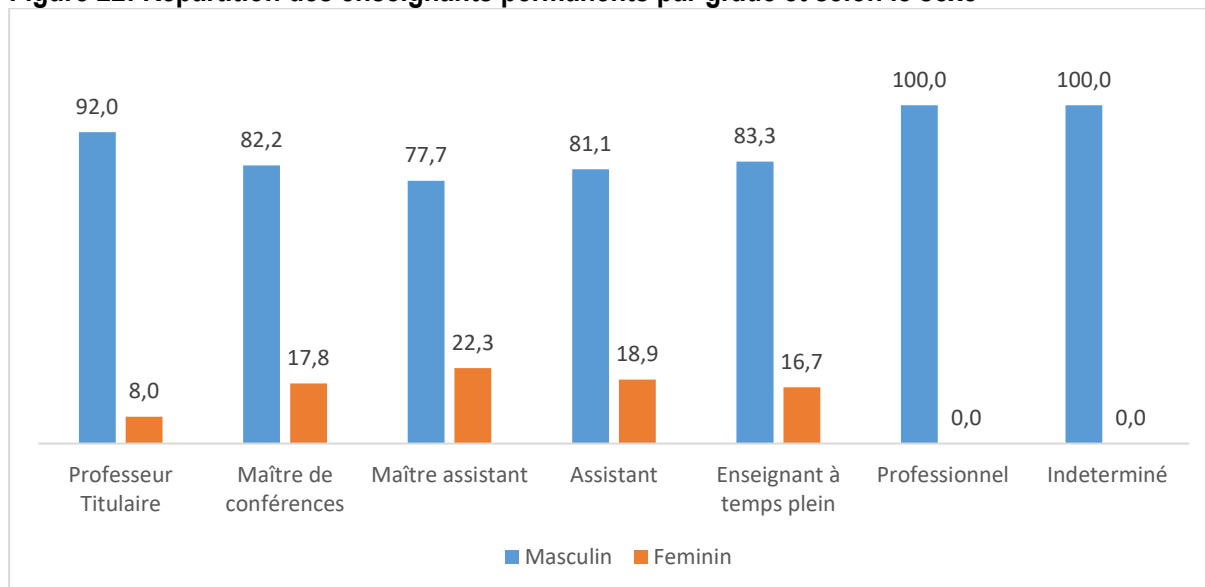


Figure 22: Répartition des enseignants permanents par grade et selon le sexe



PERSONNEL ATOS

Points saillants

- ✚ **Augmentation de l'effectif du personnel ATOS de sexe féminin par rapport à 2018/2019**
- ✚ **Croissance plus soutenue des contractuels par rapport aux fonctionnaires**

Commentaire

En 2019/2020, le nombre du personnel ATOS est de 532 dont 38,5 % de femmes. Cet effectif a connu une hausse de 2,3 % par rapport à l'année précédente. Cette hausse est essentiellement due à l'augmentation l'effectif du personnel ATOS de sexe féminin.

Selon le statut d'embauche, 72,7 % du personnel ATOS sont des contractuels. Les femmes représentent 42,6 % des contractuels tandis que chez les fonctionnaires, elles représentent 27,6 %.

Entre 2018/2019 et 2019/2020 le nombre de contractuels a augmenté de 6,0 %. Par contre, celui des fonctionnaires a baissé de 6,5 %.

De 2015/2016 à 2019/2020, le taux d'accroissement moyen annuel du personnel ATOS est de 26,9 %. Par ailleurs, l'effectif des contractuels croit plus que celui des fonctionnaires en témoigne l'indice base 100 en 2015/2016.

PERSONNEL ATOS

Tableau 13: Situation du personnel ATOS en 2019/2020

Niveau en 2019/2020				
Nombre d'ATOS	% des Femmes	Evolution par rapport à 2018/2019		TAMA (%) de 2015/2016 à 2019/2020
		EFF	En %	
532	38,5	12	2,3	26,9%

Figure 23: Proportion du personnel ATOS par statut

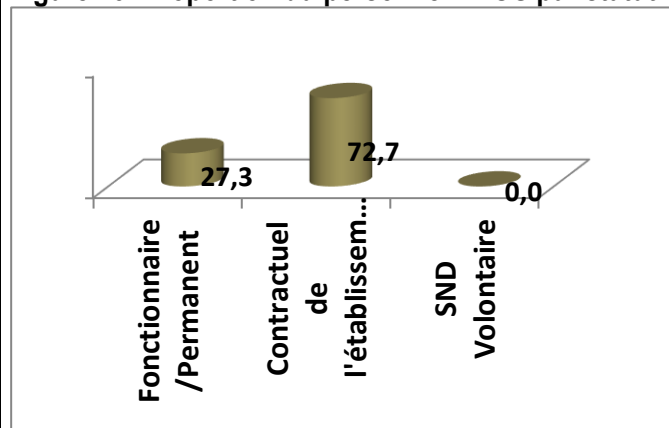
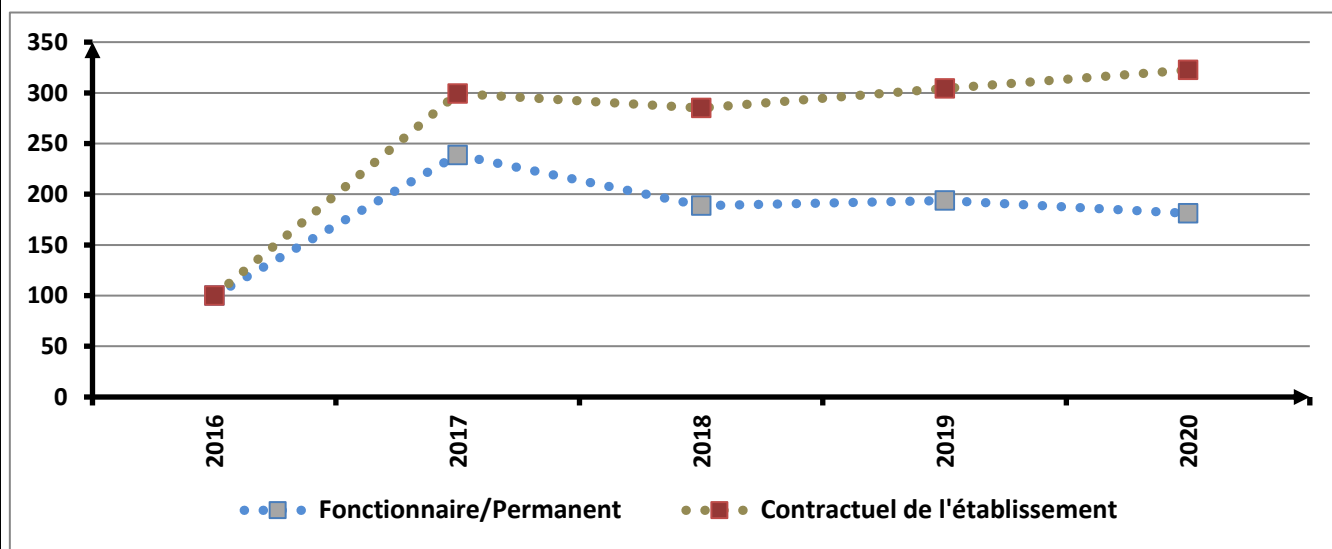
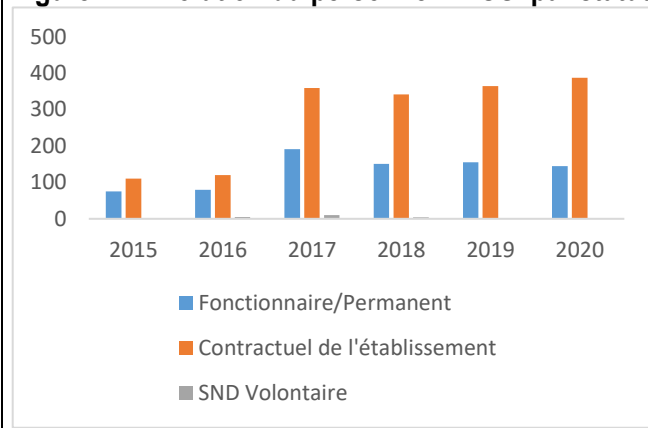


Figure 24: Evolution du personnel ATOS par statut





Thème 5 : Ressources, coûts et dépenses

BUDGET

Points saillants

- + Baisse du budget de l'UJKZ
- + Proportion élevée des dépenses de fonctionnement

Commentaire

En 2020, le budget alloué à l'UJKZ est de 20 milliards 717 millions 069 mille de F CFA. Ce budget représente 21,4 % du budget du MESRSI et 28,3 % du budget consacré à l'enseignement supérieur. Par rapport à l'année 2019, le budget de l'université a connu une baisse de 18,0 %.

La répartition par poste de dépenses montre que 47,5 % du budget est consacré aux dépenses de fonctionnement, 45,1 % aux dépenses de personnel et 7,5 % aux investissements. Comparés à l'année dernière, les montants affectés aux différents postes de dépenses ont connu des baisses. Cette baisse est de l'ordre de 16,6 % pour les dépenses de personnel, 13,4 % pour le fonctionnement et 42,6 % pour les investissements.

De 2016 à 2020, le budget a évolué de façon irrégulière. En effet, le budget a continuellement augmenté durant la période 2016 à 2018 puis a régressé entre 2018 et 2020.

BUDGET

Figure 25: Evolution de la part (%) du budget voté de l'UJKZ dans le budget du MESRSI

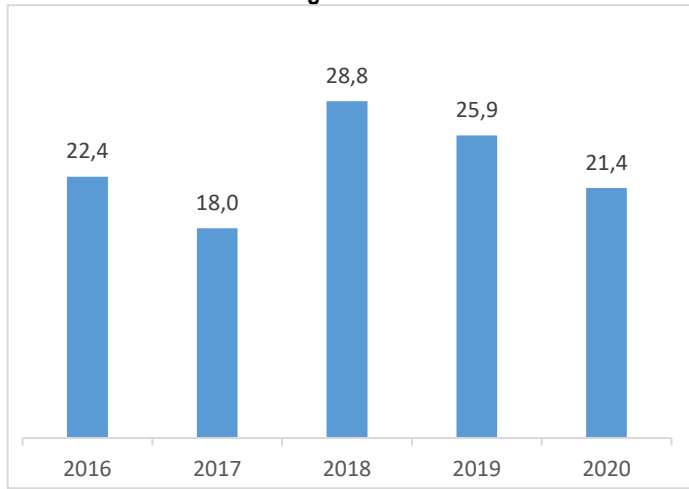


Figure 26: Proportion du budget de l'UJKZ par poste de dépense

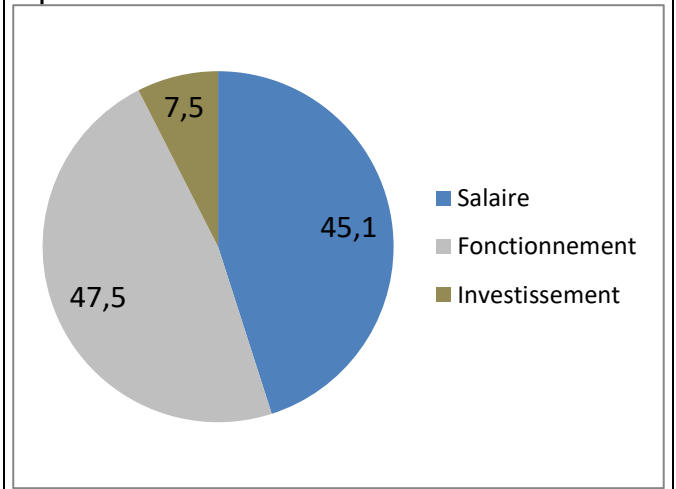
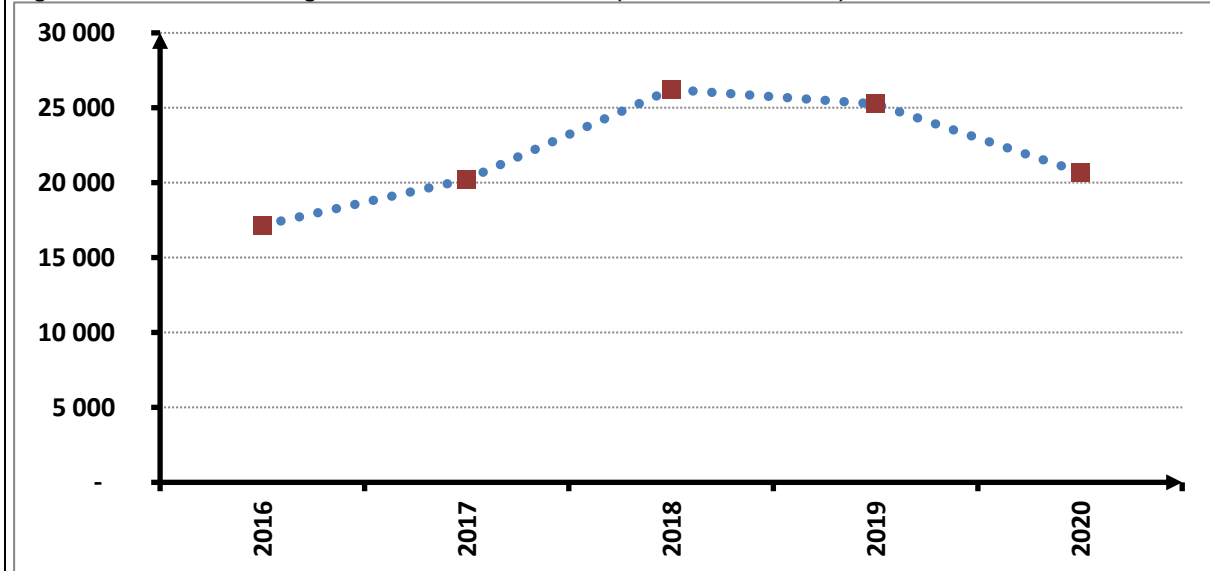


Figure 27: Evolution du budget de l'UJKZ de 2016 à 2020 (en millions de F CFA)



BOURSES

Points saillants

- ✚ **Augmentation du nombre d'étudiants boursiers de l'UJKZ**
- ✚ **Constante disparité en faveur des filles**

Commentaire

En 2019/2020, 4 056 étudiants de l'UJKZ ont bénéficié de la bourse nationale dont 37,4 % de filles. Cet effectif représente 8,0 % de l'effectif total des étudiants de l'UJKZ et 47,6 % de l'effectif total des bénéficiaires de la bourse nationale. Selon le sexe, les filles de l'UJKZ bénéficiaires de la bourse représentent 50,5 % des boursières au plan national tandis que les garçons représentent 46,0 % des boursiers de sexe masculin.

Par rapport à l'année précédente, le nombre de boursiers de l'UJKZ a connu une hausse de 4,1 %. Selon le sexe, les effectifs des filles et des garçons boursiers ont connu des hausses respectives de 10,4 % et de 0,7 %.

De 2015/2016 à 2019/2020, le nombre de bénéficiaires de la bourse de l'UJKZ est passé de 3 630 à 4 056, ce qui correspond à un taux d'accroissement moyen annuel de 2,8 %.

En 2019/2020, l'indice de parité filles/garçons est de 1,1 et reste en faveur des filles. En effet, sur 100 étudiants de chaque sexe, 8 filles bénéficient de la bourse pour 7 garçons. Par rapport à l'année précédente, l'indice de parité est resté stable.

Conditions requises pour bénéficier de la bourse

MODALITES ET CONDITIONS D'ATTRIBUTION

Les bourses nationales sont attribuées dans les limites du contingent en fonction du décret n°2017-1246/PRES/PM/MESRSI/MINEFID/MFPTPS/MJFIP/MAECBE du 28 décembre 2017 portant définition des divers régimes d'aides, de bourses d'études et de stages et fixation de leurs modalités de contingentement, aux étudiants de nationalité burkinabè remplissant les conditions suivantes :

Pour les bourses de cycle licence

- ✓ être titulaire du baccalauréat de l'année en cours avec au moins 12/20 au premier tour du bac ;
- ✓ n'avoir pas plus de 22 ans pour les bacheliers des séries générales et techniques, et pas plus de 24 ans pour les bacheliers des séries professionnelles, au 31 décembre de l'année en cours ;
- ✓ avoir un revenu des parents dont le montant annuel autorise le bénéfice de la bourse en fonction du décret définissant le barème de revenu des parents ;
- ✓ avoir déposé dans les délais un dossier complet de demande de bourse ;
- ✓ avoir bénéficié de l'avis favorable de Commission Nationale des Bourses d'Etudes et de Stage (CNBES) ;
- ✓ être inscrit dans un établissement public ou privé conventionné d'enseignement supérieur au Burkina Faso ;
- ✓ s'engager à prendre en charge les frais de formation dans les IPES pour les étudiants qui ne sont pas affectés par l'Etat.

Pour les bourses de cycle master

- ✓ être titulaire d'une licence ou d'un diplôme reconnu équivalent avec au moins la mention « assez bien » ;
- ✓ avoir 28 ans au plus au 31 décembre de l'année en cours ;
- ✓ avoir une préinscription en première année master ou en première année d'ingénieur dans une université publique au Burkina Faso ou hors du Burkina Faso.

Pour les bourses de cycle doctorat

- ✓ être titulaire d'un master ou d'un diplôme reconnu équivalent avec au moins la mention assez bien ;
- ✓ n'avoir pas plus de 30 ans au plus au 31 décembre de l'année en cours.

BOURSES

Figure 28: Evolution de la proportion (%) des étudiants boursiers selon le sexe

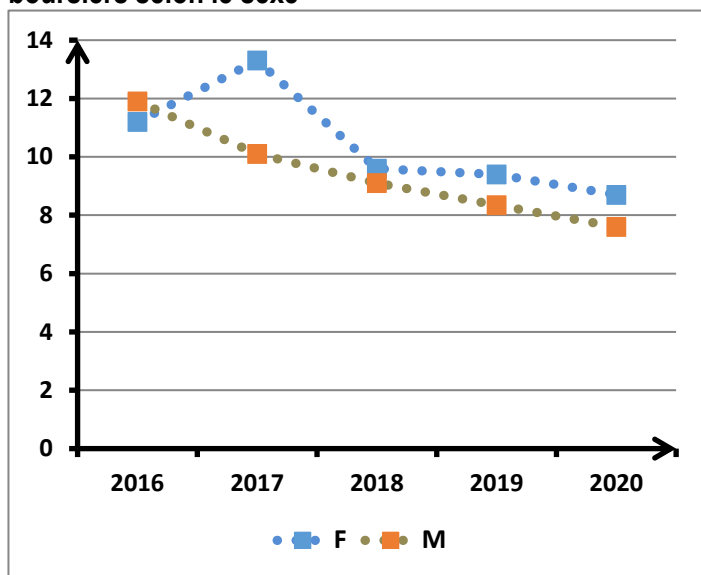
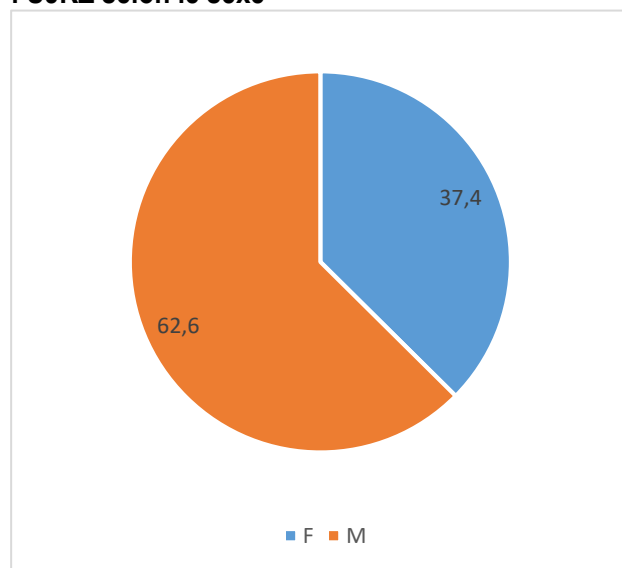


Figure 29: Répartition (%) des boursiers de l'UJKZ selon le sexe



AIDES ET PRETS

Points saillants

- ✚ **Augmentation du nombre de bénéficiaires de l'aide et du prêt de l'UJKZ**
- ✚ **Baisse de la proportion des bénéficiaires de l'aide de l'UJKZ**

Commentaire

En 2019/2020, l'effectif des étudiants de l'UJKZ bénéficiaires de l'aide est de 24 349 dont 36 % de filles. Cet effectif représente 23,8 % de l'ensemble des étudiants bénéficiaires de l'aide sur le plan national. Par rapport à 2018/2019, le nombre de bénéficiaires de l'aide de l'UJKZ a augmenté de 5,3 %.

Toutefois, on remarque que la proportion des bénéficiaires de l'aide de l'UJKZ est en baisse continue depuis 2017. La plus forte baisse est enregistrée en 2020 avec 23,8%.

Les étudiants de l'UJKZ bénéficiaires du prêt en 2019/2020, sont au nombre de 7 257 dont 29,7% contre 31,8 % de filles en 2019. Cet effectif représente 52,5 % de l'ensemble des bénéficiaires de prêts sur le plan national. Par rapport à 2018/2019, le nombre de bénéficiaires du prêt a augmenté de 76,4 %.

Cependant, après une baisse depuis 2017, on note une augmentation significative de la proportion des bénéficiaires de l'UJKZ en 2020 (52,5 %).

AIDES ET PRETS

Tableau 14: Situation des Bénéficiaires de l'aide et du prêt 2019/2020

	2019/2020	% des filles	Evolution par rapport à 2018/2019	
			Numérique	%
AIDES	24 349	36	1 229	5,3
PRETS	7 257	29,7	3 144	76,4

Figure 30: Evolution du nombre de bénéficiaires d'allocation selon le type

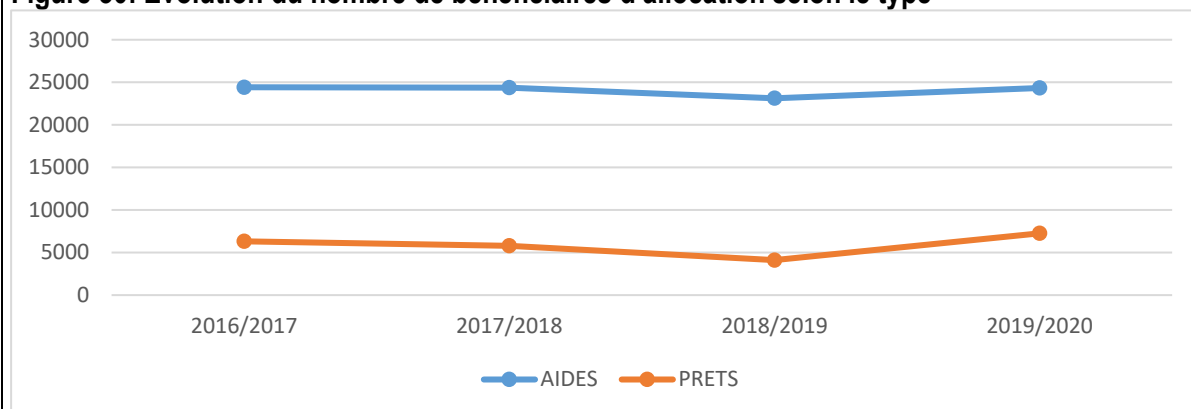


Figure 31: Evolution de la proportion des étudiants de l'UJKZ bénéficiaires de l'aide

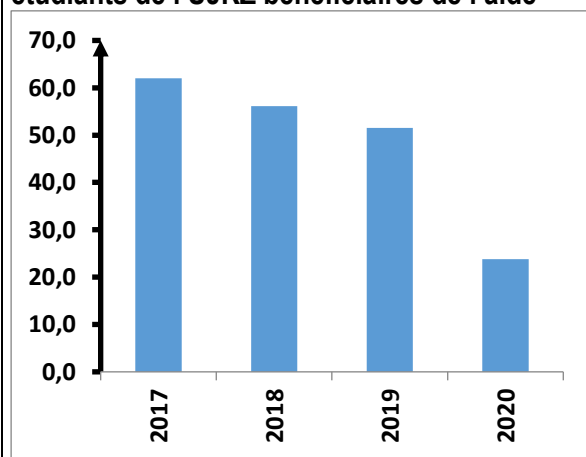
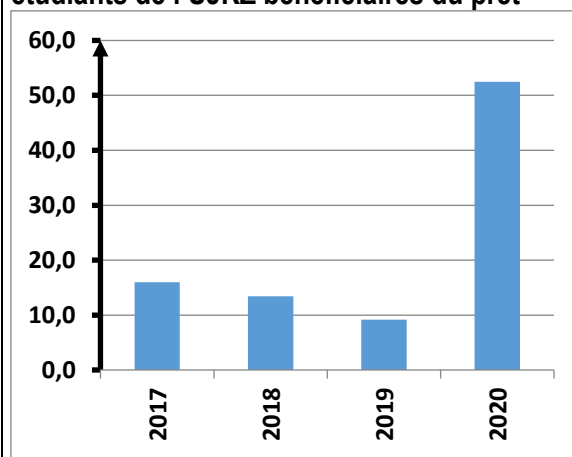


Figure 32: Evolution de la proportion des étudiants de l'UJKZ bénéficiaires du prêt



LOGEMENT

Points saillants

- ✚ Hausse de 9,8 % de l'effectif des étudiants de UJKZ logés
- ✚ Dégradation de 3 points du ratio étudiants/lit au CROU-O

Commentaire général

Les étudiants des universités publiques notamment ceux de l'UJKZ et l'Université Thomas SANKARA sont hébergés par le Centre Régional des Œuvres Universitaires de Ouagadougou (CROU-O) qui compte 07 sites avec une capacité d'accueil de 2 569 lits.

L'UJKZ compte 1 788 étudiants logés dont 48,1% de filles en 2019/2020. L'effectif des étudiants de l'UJKZ logés représente 63,4 % de l'ensemble des étudiants logés par le CROUO. Aussi, le taux de satisfaction des demandes de logement au CROU-O est de 83,5 % en 2019/2020. Par rapport à l'année précédente, l'effectif des étudiants logés croit de 9,8 %.

La majorité des étudiants de l'UJKZ est logée à la cité Kossodo avec une proportion de 62,6 %. Elle est suivie par les étudiants des cités patte oie et chinoise avec des proportions respectives de 17,8 % et 11,2 %.

Le ratio étudiants lit au CROU-O est de 26 en 2019/2020. Comparativement à l'année 2018/2019, ce ratio s'est dégradé de 3 points.

LOGEMENT

Tableau 15: Situation du logement des étudiants en 2019/2020

Nombre d'étudiants de l'UJKZ logés	% des filles	évolution du nombre d'étudiants de l'UJKZ logés		Proportion d'étudiants de l'UJKZ logés
		en effectif	en %	
1 788	48,1	160	9,8	3,5

Tableau 16: Localisation des cités et résidences universitaires de Ouagadougou et effectif des étudiants de l'UJKZ logés

Cité universitaire	Localisation de la cité /Quartier	Capacité d'accueil	Effectif des étudiants de l'UJKZ logés
Cité chinoise	GOUGHIN	300	201
Cité Kossodo	KOSSODO	1 544	1 119
Cité Larlé (filles)	LARLE	112	79
Cité John Kennedy	OUIDI	69	53
Cité Patte d'oie	PATTE D'OIE	526	318
Cité « Handicapés » 1	ZOGONA	12	12
Cité « Handicapés » 2	ZOGONA	6	6
Total 1		2 569	1 788

Figure 33: Répartition des étudiants de l'UJKZ logés par cité/résidence universitaire

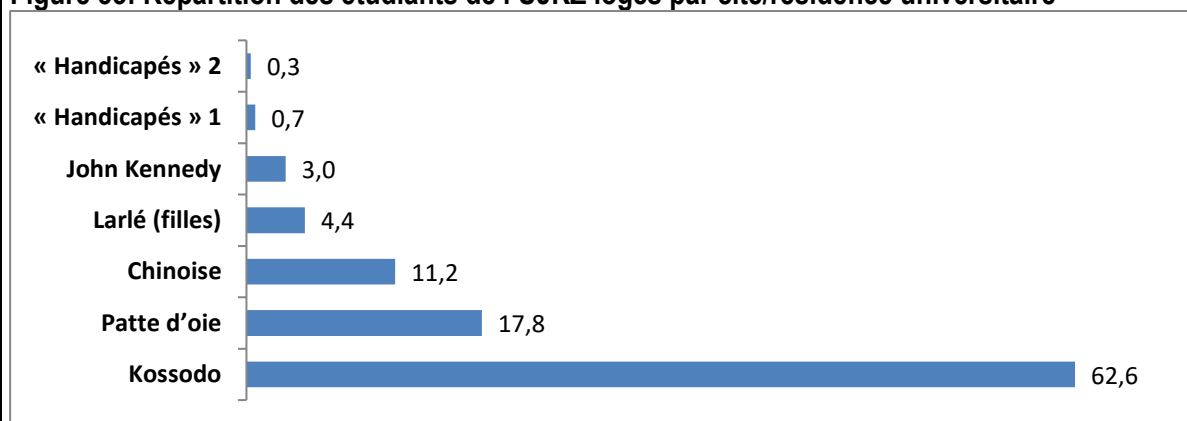
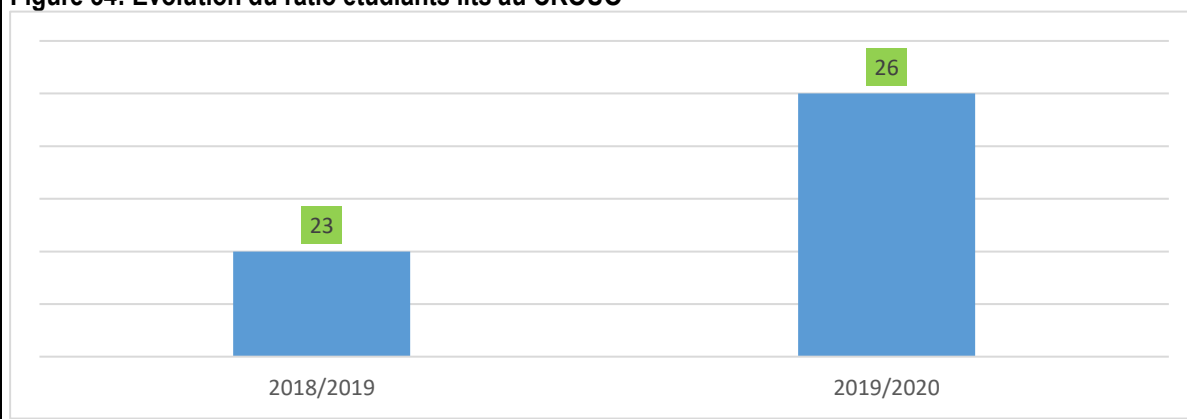


Figure 34: Evolution du ratio étudiants lits au CROUO



SANTE

Points saillants

- ✚ Faible adhésion des étudiants à la MUNASEB
- ✚ Baisse de 4,2 % du nombre d'adhérents par rapport à l'année précédente

Commentaire général

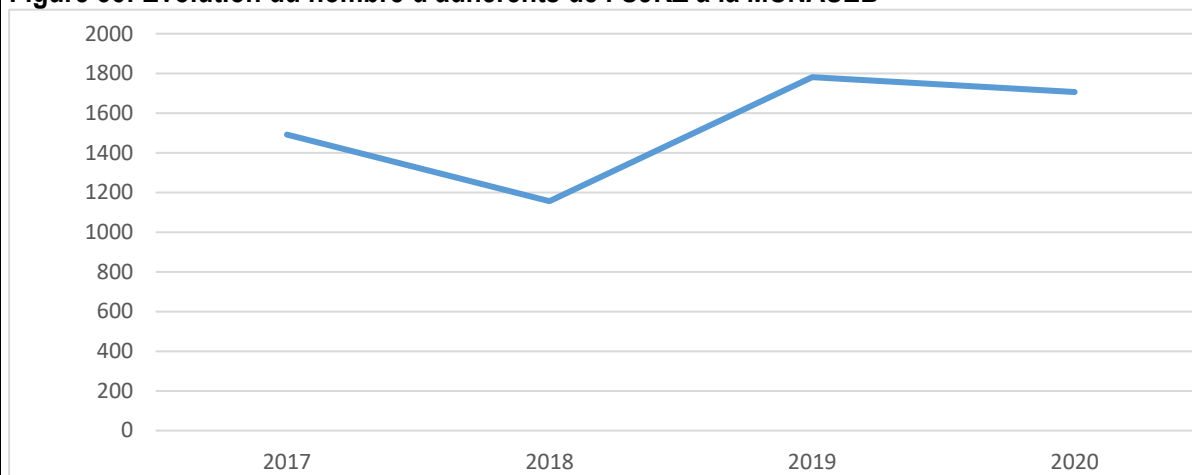
L'effectif des étudiants de l'UJKZ ayant adhéré à la MUNASEB en 2019/2020 est de 1 706 dont 48,5 % de filles. Cet effectif représente 3,4 % de l'ensemble des étudiants de l'université et 48,9 % du nombre total d'adhérents à la MUNASEB. Par rapport à l'année précédente, le nombre d'adhérents de l'UJKZ à la MUNASEB a baissé de 4,2 %.

Entre 2017/2018 et 2019/2020, le nombre de mutualistes de l'UJKZ a évolué en dents de scie passant ainsi de 1 156 en 2017/2018 à 1 706 en 2019-2020.

Tableau 17: Situation de l'adhésion des étudiants de l'UJKZ à la MUNASEB en 2019/2020

Nombre d'adhérents	% des filles	Evolution du nombre d'adhérents par rapport à 2018/2019		Proportion (%) du nombre d'adhérents par rapport à l'effectif des étudiants
		en effectif	en %	
1 706	48,5	-75	-4,2	3,4

Figure 35: Evolution du nombre d'adhérents de l'UJKZ à la MUNASEB



INFRASTRUCTURES PEDAGOGIQUES

Points saillants

- ✚ Augmentation du nombre de salles de cours
- ✚ Constance du ratio étudiants/place assise

Commentaire

En 2019/2020, l'UJKZ compte 19 amphithéâtres, 04 pavillons et 124 salles de cours. Par rapport à 2018/2019, le nombre des salles de cours a augmenté de 9 tandis que les nombres d'amphithéâtre et de pavillon sont restés inchangés.

Entre 2016 et 2020, les nombres de salles de cours et d'amphithéâtres ont connu une amélioration, passant respectivement de 76 à 124 et de 17 à 19. Quant au nombre de pavillons, il n'a pas connu de changement au cours de cette période.

En 2019/2020, les capacités d'accueil théoriques des amphithéâtres, des pavillons et des salles de cours sont respectivement de 7440, 7 500 et 8 311. Comparativement à l'année précédente, seules les capacités d'accueil des salles de cours ont connu une augmentation de 877 places assises.

De 2015/2016 à 2019/2020, les capacités d'accueil des salles de cours ont augmenté de 4 830 places assises. Par contre, les capacités des amphithéâtres ont baissé de 630 places assises et celles des pavillons n'ont pas évolué.

En 2019/2020, le ratio étudiants/place assise est de 2. Ce ratio n'a pas changé par rapport à l'année précédente. D'une manière générale, au cours des cinq (05) dernières années, ce ratio demeure stable et supérieur à la norme (un étudiant pour une place assise). La nécessité de construire de nouvelles infrastructures pédagogiques suivie d'une bonne planification s'avère indispensable pour répondre à la demande de plus en plus pressante.

INFRASTRUCTURES PEDAGOGIQUES

Tableau 18: Situation des locaux en 2019/2020

	Amphithéâtre	Pavillon	Bibliothèque	Laboratoire	Salle de cours	Salle informatique
Nombre locaux	19	4	20	39	124	13
Capacité théorique	7440	7 500	1 049	755	8311	370

Figure 36: Evolution des locaux par type

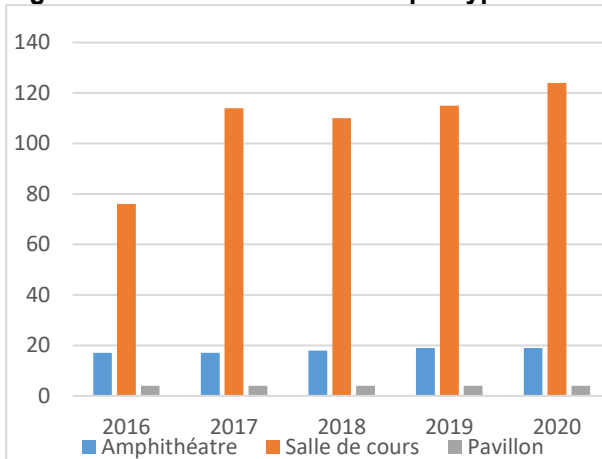


Figure 37: Evolution des capacités d'accueil

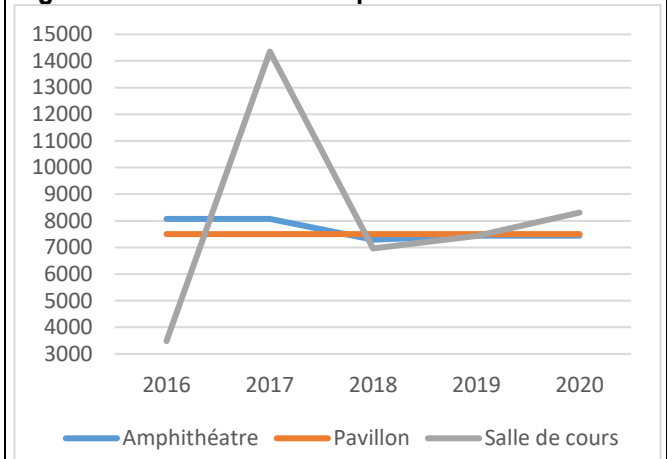
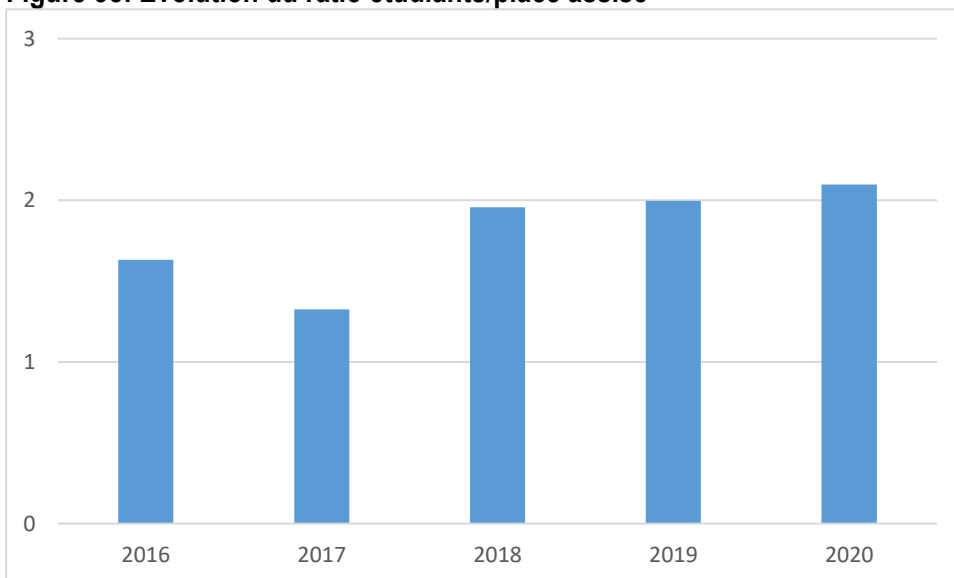


Figure 38: Evolution du ratio étudiants/place assise



BIBLIOTHEQUES

Points saillants

- ✚ Augmentation du nombre de bibliothèques
- ✚ Nombre d'ouvrages de la BUC plus élevé que celui des autres structures

Commentaire

En 2019/2020, l'UJKZ compte 20 bibliothèques avec une capacité d'accueil totale de 1 038 places assises. Hormis les UFR SH et LAC qui comptent chacune 05 bibliothèques et l'IPERMIC 2 bibliothèques, aucune autre n'enregistre plus d'une bibliothèque. La BUC, les bibliothèques de l'UFR/SH et de l'UFR/SDS ont les plus grandes capacités d'accueil avec respectivement des proportions de 45,7 %, 14,5 % et 9,6 %. Les plus faibles proportions sont enregistrées par les bibliothèques de l'IGEDD (0,7 %) et l'ISSDH (1,0 %).

Par rapport à l'année précédente, le nombre de bibliothèques n'a pas connu de changement.

L'ensemble des bibliothèques de l'UJKZ compte 100 020 ouvrages de natures diverses contre 120 280 en 2018/2019. La BUC à elle seule enregistre le plus grand nombre d'ouvrages avec une proportion de 51,3 %. Le reste des structures ne comptent que 48,7% des ouvrages.

BIBLIOTHEQUES

Tableau 19: Situation du nombre des bibliothèques et des capacités d'accueil

Nombre en 2020	Capacité d'accueil en 2020	Evolution par rapport à 2019			
		En nombre		En pourcentage	
		Bibliothèque	Capacité d'accueil	Bibliothèque	Capacité d'accueil
20	1038	0	13	0,0	1,3

Tableau 20: Situation du nombre de bibliothèque, des capacités d'accueil et du nombre d'ouvrage par structure

Structure	Nombre de bibliothèque	Capacité d'accueil	Nombre d'ouvrage
BUC	1	474	51 308
IBAM	1	30	4 438
IGEDD	1	7	1 039
ISSDH	1	10	2 115
Ipermic	2	30	3 390
ISSP	1	40	8 005
UFR/SVT	1	80	1 305
UFR/LAC	5	76	3 020
UFR/SDS	1	100	14 158
UFR/SEA	1	40	1 450
UFR/SH	5	151	9 792
Total	20	1 038	100 020

Figure 39: Répartition (%) des capacités d'accueil des bibliothèques par structure

